



**Trosolwg o'r Fframwaith
Mân**

**Waith sydd ar y gweill ar
gyfer**

**Cynnal a Chadw Adeiladau
i**

Gyngor Sir Penfro

Cyflwyniad

- Fframwaith Newydd sy'n cynnwys nifer o Fframweithiau blaenorol CSP, gan gynnwys:
 - Atgyweiriadau a Gynlluniwyd ymlaen llaw,
 - Gwelliannau Mewnol (gan gynnwys Eiddo Gwag),
 - Atgyweiriadau Ymatebol,
 - Toeau
 - Fframwaith Adeiladu Cyffredinol
- Cytundeb pedair blynedd rhwng 2021 a 2025
- Rhannu'n 7 Lot
- Bydd y Fframwaith yn defnyddio Rhestrau Ardrethi'r Ffederasiwn Tai Cenedlaethol (NHF), dogfennau Contract a Rhagarweiniol a dogfennau tendro CSP

- Mae'r tendr ar gyfer cynnal a chadw ac atgyweiriadau i bortffolio eiddo'r Awdurdod, sy'n cynnwys tua 5736 eiddo domestig a 169 o adeiladau corfforaethol.
- Bydd y gwaith yn ymwneud yn bennaf ag eiddo domestig gyda gwaith achlysurol i'r adeiladau corfforaethol.
- Bydd y gwaith yn cael ei wneud dros Sir Benfro gyfan, sy'n wledig yn bennaf i'r Gogledd ac â phoblogaeth uwch yn y De.
- O fewn dogfennau tendro'r NHF cyfeirir at y Contractwr fel y 'Darparwr Gwasanaeth' a chyfeirir at Weinyddwr Contract yr Awdurdod fel 'Cynrychiolydd y Cleient'.



GWYBODAETH LOT

Lot 1

Wedi rhannu yn tri , 1(a), 1(b) a 1(c).

- **Lot 1(a) - Gwaith o Fath Ymatebol**
- Brys - Gwaith Brys (yn ystod Oriau Gwaith Arferol a Gweithio y Tu Allan i Oriau)
- Gwaith cynnal a chadw ac atgyweirio cyffredinol o fath ymatebol:-
 - Gwaith Coed
 - Crefftau Gwaith Maen / Gwlyb
- Atgyweirio toeon
- Yn ystod 2019 - 2020, dosbarthwyd 1,362 o Docynnau Gwaith ar gyfer gwaith maen, gwaith coed ac atgyweirio to, gyda gwerth cyffredinol o ryw £613,000.
- Penodir hyd at 6 Darparwr Gwasanaeth, gyda Rhestr Wrth Gefn o 4 Darparwr Gwasanaeth.
- Bydd gwaith yn cael ei gynnig ar sail Cylchdro neu ddyfarniad uniongyrchol.



- **Lot 1(b) - Atgyweiriadau Mecanyddol / Plymio**
- Brys - Gwaith Brys
- Gwaith atgyweirio o fath ymatebol i eiddo domestig neu adeiladau corfforaethol. Gan gynnwys plymio cyffredinol ac atgyweirio gwresogi. Ni fydd unrhyw waith y mae angen i Beiriannydd GasSafe ei fynychu yn cael ei gynnwys yn y trefniant hwn ond yn cael ei drosglwyddo i Gontractwr Gwresogi CSP
- Yswiriant y tu allan i oriau yn ystod cyfnodau brig (hyd at 3 diwrnod / noson ar y tro), fel arfer yn ystod cyfnodau gwyliau banc neu wyl gyhoeddus neu yn cyflenwi ar gyfer absenoldeb staff mewnol. (Bydd taliad ffi 'wrth gefn' o £50 fesul cyfnod o 12 awr yn gynnwysiedig)
- Yn ystod 2019 - 2020, dosbarthwyd 1,500 o Docynnau Swyddi ar gyfer gwaith atgyweirio plymio, gyda gwerth cyffredinol o ryw £500,000.
- Penodir hyd at 3 Darparwr Gwasanaeth.
- Bydd gwaith yn cael ei gynnig ar sail Cylchdro.



- **Lot 1(c) - Atgyweiriadau Trydanol**

- Brys - Gwaith Brys
- Gwaith atgyweirio o natur ymatebol i eiddo domestig neu adeiladau corfforaethol. Rhaid i weithredwyr fod wedi'u hachredu gan Gyngor Archwilio Cenedlaethol ar gyfer Contractio Gosodiadau Trydanol (NICEIC) neu achrediad cyfwerth.
- Yswiriant y tu allan i oriau yn ystod cyfnodau brig (hyd at 3 diwrnod / noson ar y tro), fel arfer yn ystod gwyliau banc neu wyl gyhoeddus neu yn cyflenwi ar gyfer absenoldeb staff mewnol. (Bydd taliad ffi 'wrth gefn' o £50 fesul cyfnod o 12 awr yn gynwysiedig)
- Yn ystod 2019 - 2020, dosbarthwyd 1,600 o Docynnau Swyddi ar gyfer atgyweiriadau trydanol, gyda gwerth cyffredinol o ryw £570,000.
- Penodir hyd at 3 Darparwr Gwasanaeth.
- Bydd gwaith yn cael ei gynnig ar sail Cylchdro.



Lot 2

- **Gwaith ar Eiddo Gwag (Newid tenantiaeth)**
- Gall y gwaith gynnwys gosod ceginau newydd, atgyweiriadau cyffredinol, addurno, adnewyddu ystafelloedd ymolchi, clirio'r ardd a'r holl waith trydanol a phlymio angenrheidiol. Bydd disgwyl hefyd i'r Darparwr Gwasanaeth gysylltu â Chontractwr gwasanaethu nwy'r Awdurdod i ddarparu Fire Up & Instruct. Fe fydd yr eiddo yn wag.
- Yn ystod 2019 - 2020, cyhoeddwyd bod tua 470 eiddo yn wag, gyda gwerth cyffredinol o ryw £1.3 miliwn.
- Penodir hyd at 12 Darparwr Gwasanaeth.
- Bydd gwaith yn cael ei gynnig ar sail Cylchdro neu ddyfarniad uniongyrchol.

Gweler y sleid nesaf am amserlen i gwblhau pob newid tenantiaeth

Amserlen ar gyfer Newidiadau Tenantiaeth

Troi Cyflym	£750 neu lai.	Lan l 4 diwrnod gwaith yn olynol.
Fach	£751 - £2,000	rhwng 5 i 7 diwrnod gwaith yn olynol
Canolig	£2,001 - £3500	rhwng 8 i 12 diwrnod gwaith yn olynol
Mawr	£3,501 - £5,000	rhwng 13 i 16 diwrnod gwaith yn olynol
Mawr lawn	£5,001 - £10,000	rhwng 17 i 20 diwrnod gwaith yn olynol

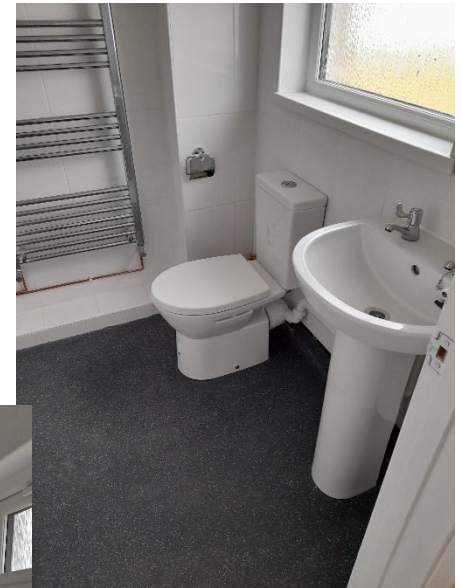
Lot 3 (a)

- **Gwaith Gwerth hyd at £25,000**
- Atgyweiriadau wedi'u Cynllunio ymlaen llaw o werth isel.
- Gwaith Adeiladu / Adnewyddu Cyffredinol / gwelliannau mewnol, gan gynnwys gwaith mawr i eiddo gwag;
- Gwelliannau i ystadau - llwybrau, waliau terfyn, ac ati.
- Addasiadau Allanol i'r Anabl - rampiau, rheiliau llaw, ac ati
- Yn ystod 2019 - 2020, dosbarthwyd gwerth tua £1.7miliwn o Becynnau Gwaith, hyd at werth o £25,000, i gontractwyr.
- Penodir hyd at 12 Darparwr Gwasanaeth.
- Bydd gwaith yn cael ei gynnig ar sail Cylchdro neu Ddyfarniad Uniongyrchol.

Lot 3 (b)

- **Cwblhau Adnewyddu Ystafell Ymolchi neu Gegin.**
- Mae'r gwaith o adnewyddu ystafell ymolchi neu gegin gyfan, yn unol â Manyleb ac Atodlenni CSP.
- Bydd y gwaith yn cynnwys:
 - Gosod ystafell ymolchi newydd, gan gynnwys pob cysylltiad / addasiad
 - Gosod unedau cegin wedi'u cynllunio, gan gynnwys cysylltiadau i'r holl wasanaethau / addasiadau
 - Teilsio waliau
 - Lloriau newydd
 - Addurno
 - Gwresogydd newydd.
- Rhagwelir y bydd angen adnewyddu tua 100 o geginnau ac adnewyddu tua 80 o ystafelloedd ymolchi yn y flwyddyn gyntaf.
- Penodir hyd at 3 Darparwr Gwasanaeth.
- Bydd gwaith yn cael ei gynnis ar sail Cylchdro neu Ddyfarniad Uniongyrchol.

Enghreifftiau o Adnewyddu Cegin ac Ystafell Ymolchi Nodweddiadol



Lot 4

- **Gwaith o £25,000 i £300,000**
- Atgyweiriadau Gwerth Uwch wedi'u Cynllunio ymlaen llaw
- Gwaith adleoli
- Adeilad Mawr / Gwaith Strwythurol i adeiladau domestig a chyhoeddus.
- Gwaith adnewyddu mewnol
- Atgyweiriadau Mawr
- Inswleiddio Waliau Allanol
- Gosod mesurau Ynni Gwyrdd
- Yn ystod 2019 - 2020, dosbarthwyd gwerth tua £4.2 miliwn o Becynnau Gwaith dros gyfanswm o £25,000 i gontractwyr.
- Penodir hyd at 12 Darparwr Gwasanaeth.
- Bydd gwaith yn cael ei gynnis ar sail Cylchdro neu Gystadleuaeth Fach.

Lot 5

- **Gwaith Toeau**
- Brys - Gwaith Brys
- Adnewyddu toeau ar oleddf a thoeau gwastad ar eiddo domestig, gan gynnwys yr holl waith cysylltiedig.
- Yn ystod 2019 - 2020, dosbarthwyd gwerth tua £560,000 o Becynnau Gwaith i gontractwyr.
- Penodir hyd at 6 Darparwr Gwasanaeth.
- Bydd gwaith yn cael ei gynnis ar sail Safle.

Lot 6

- **Addasiadau Mewnol i'r Anabl i Eiddo Domestig**
- Addasiadau mewnol i'r anabl i ystafelloedd ymolchi domestig
- Gall y gwaith gynnwys:
 - Creu 'ystafell wlyb'
 - Gosod padell cawod lefel isel
 - Gosod lloriau di-lithro
 - Gosod Rheoliad Adeiladu Dogfen M sy'n cydymffurfio â nwyddau gwyn a rheiliau dal
- Yn ystod 2019 - 2020, cyhoeddwyd 135 o gynlluniau ar gyfer addasiadau mewnol i'r anabl, gyda gwerth cyffredinol o ryw £480,000.
- Penodir hyd at 4 Darparwr Gwasanaeth.
- Bydd gwaith yn cael ei gynnig ar sail Cylchdro.

Lot 7

- **Ffenestri/ Drysau Allanol**
- Brys - Gwaith Brys i ailosod ffenestr neu ddrws mynediad
- Atgyweirio ffenestri neu ddrws mewn adeiladau domestig neu gorfforaethol, gan gynnwys gosod drysau tân gan osodwr cymwys.
- Gosodiadau untro a gosodiadau newydd
- Drysau cyfansawdd, untro
- Cynlluniau mwy ar gyfer ailosod ffenestri neu ddrwsau cyfansawdd allanol, gan gynnwys drysau tân
- Rhaid i osodwyr fod wedi'u Hachredu gan FENSA
- Yn ystod 2019 - 2020, cyhoeddwyd 288 o gynlluniau ar gyfer ailosod ffenestri / drysau, gyda gwerth cyffredinol o ryw £458,000.
- Penodir hyd at 3 Darparwr Gwasanaeth.
- Bydd gwaith yn cael ei gynnig ar sail Cylchdro neu gystadleuaeth fach.

Strwythur Prisio



- **Lotiau 1(a), 1(b) 1(c) a Lot 2**
- Yn seiliedig ar addasiad canrannol wedi'i dendro i'r M3NHF Gwaith Cynnal a Chadw Ymatebol a Gwaith Eiddo Gwag Atodlen Ardrethi, Fersiwn 7, Cyfrol 2

- **Lotiau 3, 4, 5, 6 and 7**
- Yn seiliedig ar addasiad canrannol wedi'i dendro i'r M3NHF Gwaith Cynnal a Chadw ac Ailfuddsoddi Eiddo Atodlen Ardrethi, Fersiwn 7.1, Cyfrol 2.
- Neu gall fod yn seiliedig ar gystadleuaeth fach rhwng y tendrwy'r llwyddiannus ar gyfer swyddi mwy.

Rhester Drethi ychwanegol

Lleiafswm cyfraddau ychwanegol a ychwanegir yn nogfen Atodlen Cyfraddau ychwanego CSP, a, fydd yn cael eu cynnwys yn nogfennaeth y tendr ac a defnyddir i brisio gwaith yn y Lot perthnasol.

Rheoliadau Iechyd a Diogelwch a Rheoliadau CDM



- Bydd angen i gontractwyr ddarparu'r canlynol i gydymffurfio â Rheoliadau CDM 2015:
- Cynllun Iechyd a Diogelwch Cyfnod Adeiladu. (Dylai hyn fod yn gymesur â maint a graddfa'r swydd)
- Aseidiadau Risg.
- Datganiadau Dull.
- Cyfleusterau Lles sy'n Cydymffurfio.
- Aseiad Anghenion Addas ar gyfer Cymorth Cyntaf – Sylwer, ar gyfer gweithgareddau adeiladu, bod angen hyfforddiant Cymorth Cyntaf yn y Gwaith fel arfer.

Rhaid i gontractwyr a wahoddir i'r Fframwaith gael y canlynol:

- Cardiau CSCS cyfredol ar gyfer pob gweithredwr.
- Hyfforddiant diogelwch perthnasol ar gyfer y gwaith sydd i'w wneud.
- Hyfforddiant ar gyfer gwaith Asbestos Heb Drwydded.

Cynllun Iechyd a Diogelwch y Cyfnod Adeiladu (CPP)

Mae rhai o'r eitemau I fynd I'n afael a nhw a'u cynnwys yn y CPP:

- **Y Prosiect**
 - Disgrifiad y Prosiect
 - Dyddiadau Allweddol y Prosiect
- **2. Cynllunio a Rheoli'r Prosiect**
 - Prif Gyfranogwyr
 - Dyrannu Amser
 - Cydweithrediad a Chydgyssylltu
- **3. Peryglon Iechyd a Diogelwch**
 - Peryglon Diogelwch
 - Peryglon Iechyd
- **4. Gwybodaeth**
 - Ffeil Iechyd a Diogelwch Presennol
 - Gwybodaeth Arall am Iechyd a Diogelwch
- **5. Cynllun Iechyd a Diogelwch y Cyfnod Adeiladu**
 - a. Fformat a Chynnwys

Cynllun Iechyd a Diogelwch y Cyfnod Adeiladu (CPP).

- Mae'r Rheoliadau CDM yn nodi bod angen CPP ar gyfer pob prosiect adeiladu ac y dylent fod yn gymesur â maint a graddfa'r gwaith.
- Ar gyfer swyddi atgyweirio ar raddfa fach gall cynllun syml fod yn addas. Ar gyfer mwy o waith Atgyweirio neu Newid efallai y bydd angen Cynllun manylach. Mae'r CPP yn darparu'r eitemau y mae'n rhaid eu cynnwys yn y CPP.
- Gellir dod o hyd i ragor o ganllawiau ar Reoliadau CDM a pharatoi CPP ar wefan HSE yn:

<https://www.hse.gov.uk/construction/cdm/faq/index.htm>

A gwefan CITB yn: <https://www.citb.co.uk/about-citb/partnerships-and-initiatives/construction-design-and-management-regulations-2015/cdm-regulations/>

Cynllun Iechyd a Diogelwch y Cyfnod Adeiladu

- **Disgrifiad y prosiect**
 - Disgrifiad y Prosiect a manylion y Rhaglen gyda dyddiadau allweddol
 - Manylion Cleientiaid, prif ddylunydd, dylunwyr, prif contractwyr, contractwyr ac ymgynghorwyr eraill
 - Graddau a lleoliad y cofnodion a'r cynlluniau presennol sy'n berthnasol i Iechyd a Diogelwch ar y safle.
- **Rheoli'r Gwaith**
 - Strwythur a Chyfrifoldebau Rheoli
 - Nodau Iechyd a Diogelwch ar gyfer y prosiect a threfniadau ar gyfer monitro ac adolygu perfformiad Iechyd a Diogelwch
 - Trefniadau ar gyfer
 - Cyswllt rheolaidd rhwng partion ar y safle
 - Ymgynghori â'r gweithlu
 - Cyfnewid gwybodaeth ddylunio ar y safle ac oddi ar y safle
 - Ymdrin â newidiadau dylunio yn ystod y prosiect
 - Y dulliau o ddethol a rheoli contractwyr
 - Cyfnewid gwybodaeth Iechyd a Diogelwch rhwng contractwyr
 - Diogelwch safle
 - Cynefino safle
 - Hyfforddiant safle
 - Cyfleusterau lles a chymorth cyntaf
 - Adrodd ac ymchwilio i ddamweiniau a digwyddiadau, gan gynnwys achosion o fethiannau agos
 - Cynhyrchu a chymeradwyo asesiadau risg a systemau gwaith ysgrifenedig
 - Rheolau safle (gan gynnwys polisi cyffuriau ac alcohol)
 - Gweithdrefnau tân ac argyfwng
- **3. Trefniadau ar gyfer rheoli risgiau sylweddol ar safleoedd**
 - Risgiau Diogelwch, gan gynnwys:
 - i. Dosbarthu a gwaredu deunyddiau (gan gynnwys gwastraff) ac offer gwaith gan ystyried unrhyw risgiau i'r cyhoedd, er enghraifft yn ystod mynediad i'r safle neu wrth adael y safle.
 - ii. Delio a gwasanaethau – dŵr trydan a nwy, gan gynnwys llinellau pŵer uwchben a gosodiadau trydanol dros dro
 - iii. Darparu ar gyfer derydd tir cyfagos
 - iv. Sefydlogrwydd strwythurau wrth wneud gwaith adeiladu, gan gynnwys strwythurau dros dro a strwythurau ansefydog presennol
 - v. Atal cwmpiadau
 - vi. Gweithio gyda neu'n agos at ddeunyddiau bregus
 - vii. Llwybrau traffig a gwahanu cerbydau a cherddwyr
 - viii. Storio deunyddiau (yn enwedig deunyddiau peryglus) ac offer gwaith
 - ix. Unrhyw risgiau sylweddol eraill.
 - b) Risgiau Iechyd gan gynnwys
 - i. Codi a chario
 - ii. Lleihay sŵn a dirgryniad
 - iii. Dod I gysylltiad â phelydriad UV (o'r haul)
 - iv. Unrhyw risgiau Iechyd sylweddol eraill
- **4. Y Ffeil Iechyd a Diogelwch**

Yr Ymarfer Tandro

- Wedi'i hysbysebu ar –
www.gwerthwchigymru.llyw.cymru
- Cod Geirfa Caffael Cyffredin (CPV) yw 45210000 –
Gwaith Adeiladu Adeiladau
- Proses dendro electronig drwy –
<https://etenderwales.bravosolution.co.uk>
- Cod Gwahoddiad i Dendro (ITT) – 87830

Amserlen Ddangosol

- Dyddiad cyhoeddi disgwyliedig – 9^{fed} Gorffennaff 2021
- Dyddiad cau ar gyfer cyflwyno – 20^{fed} Awst 2021
- Bwriad I Ddyrrarnu – 5^{ed} Tachwedd 2021
- Dyddiad y Dufarniad Terfynol – 2^{ail} Tachwedd 2021
- Dechrau's Contract – 1^{af} Rhagfer 2021

Y Broses Gaffael

- Proses dau gam – Dewis a Dyfarnu
- Dewis – Ymatebion Pasio/Methu
- Gwobr – Rhannu'n Bris (70%) ac Ansawdd (30%)
- Cyfanswm y sgôr cyfunol yn rhoi'r enillydd

Porthol eTenderWales

- Amlen Cymhwyster – Y Broses Ddethol
 - cofnodi Gwybodaeth ariannol, gallu a chymhwysedd, achrediadau a gwybodaeth iechyd a diogelwch.
- Amlen Dechnegol
 - Atebion i'r cwestiynau Ansawdd (gwerth 30%)
- Amlen Fasnachol
 - Cyflwyniad prisio – (gwerth 70%)
- Caniatewch ddigon o amser ar gyfer eich cyflwyniad gan fod terfynau amser yn llym. Ni dderbynnir cyflwyniadau hwyr.

Porthol eTenderWales

- Bydd y 7 Lot yn cael eu gwerthuso'n unigol:
- Bydd y sgôr Fasnachol yn deillio o gyfanswm wedi'i bwysoli o'r addasiad canrannol a gymhwysir i'r Rhestr Ardrethi berthnasol, y cyfraddau gwaith dyddiol a chanran ar gost deunyddiau.
- Bydd y sgôr Ansawdd yn deillio o'r gwerthusiad o'ch ymateb i'r Cwestiynau Ansawdd ar gyfer y Lot perthnasol yr hoffech dendro amdano.
- Gellir gwrthod unrhyw addasiad canrannol a gyflwynwyd i'r SOR sydd 20 pwynt canran neu fwy uwchlaw'r addasiad canrannol cymedrig ar gyfer y Lot perthnasol, fel un na ellir ei fforddio. Mae hyn er mwyn sicrhau gwerth am arian i'r Awdurdod gan fod y rhan fwyaf o lotiau'n cael eu dyfarnu ar sail cylchdro.
- E.e. os yw'r gyfradd addasu canrannol gymedrig yn +10%, gellir gwrthod unrhyw gyflwyniad gydag addasiad canrannol i'r SOR o +30% neu fwy.
- Ar gyfer Lotiau sy'n cael eu dyfarnu ar sail Safle, bydd cyflenwr rhif 1 yn cael cynnig y pecynnau gwaith yn y lle cyntaf. Pan fydd y contractwr yn llawn, bydd pecynnau gwaith wedyn yn cael eu cynnig i lawr y safle.

Buddion Cymunedol

- Menter Llywodraeth Cymru – sicrhau ein bod yn cyflawni'r gwerth gorau am arian yn yr ystyr ehangaf
- Hyfforddiant a Phrofiad Gwaith – lleoliadau yn y gweithle i fyfyrwyr, gwirfoddoli ac uwchsgilio
- Recriwtio – profiad gwaith â thâl, prentisiaeth
- Mentrau Cymunedol – cynnig cymorth i ddigwyddiadau, sefydliadau cymunedol
- Ni fydd cyflwyno buddion cymunedol yn cael ei sgorio ond bydd yn rhan o'r Cytundeb Fframwaith a chaiff y ddarpariaeth ei monitro yn unol â lefel y gwaith a dderbynnir.

Business Wales

Dafydd Guto Carrod

Ymgynghorydd Tendro / Tendering Adviser

01267 233749

guto.carrod@businesswales.org.uk