

ADNEWYDDU AC ADFYWIO



# Sir Benfro.

## Lle gwych i ymweld, byw a gweithio.



2020 – 2030



[www.sir-benfro.gov.uk](http://www.sir-benfro.gov.uk)

## Cynnwys

### Adran

### Rhif y dudalen

Rhagymadrodd	3
Gweledigaeth a mesurau o lwyddiant	4
Gosod y cywair	5
Cyd-destun strategol	10
Llywodraethu a phartneriaeth	11
Sut y bydd deilliannau da'n edrych	14
Themâu allweddol	20
Prosiectau sy'n flaenoriaeth	22
Cyfleoedd ariannu	24
Atodiadau	
1. Cynllun gweithredu	27
2. Sut y bydd deilliannau'n cael eu mesur	
3. Dadansoddiad economaidd-gymdeithasol	

## Rhagymadrodd

Yn sgîl Covid-19 ac yng nghysgod ei ddychweliad mae Sir Benfro'n wynebu lefel ddigynsail o ansicrwydd economaidd. Mae fy nhîm yn haeddu clod llawn am eu hymateb i'r argyfwng uniongyrchol a gwn trwy'r adborth yr wyf wedi'i gael yn union pa mor hanfodol fu'r cymorth hwnnw i'n busnesau. Gyda'r camau uniongyrchol hynny bellach y tu cefn i ni, mae'r amser yn iawn i ni edrych tua'r dyfodol.

Ymhell cyn Covid-19 ein strategaeth oedd adeiladu ar enw da Sir Benfro fel lle gwych i ymweld a sicrhau ei bod yn dod yn lle gwych i fyw a gweithio hefyd. Mae arwyddocâd ein prif anfantais gymharol (pellenigrwydd) wedi cael ei erydu gan dechnoleg ond mae angen newid cyfatebol mewn agweddau cyn y byddwn yn gweld effaith lawn hynny. Mae'r pandemig ac ymateb cymdeithas iddo wedi dwyn newid diwylliannol mwy radical nag y gallem fod wedi'i ragweld. Mae gweithio gartref bellach yn realiti i filiynau ac mae wedi agor byd o bosibiliadau ar gyfer byw mewn un lleoliad a gweithio yn rhywle tra gwahanol.

Mae hynny'n rhoi cyfle unigryw i ni yma yn Sir Benfro ond un y mae angen i ni weithio arno i'w wireddu. Ni fydd y bobl y mae angen i ni eu denu yma'n syml yn darganfod Sir Benfro ar eu pennau eu hunain, ac ni fyddant yn ei hystyried yn lle dichonadwy i fyw ychwaith tra'n bod ni heb rai o'r cynhwysion allweddol y mae eu hangen yn y byd newydd yma.

Mae ein strategaeth yn canolbwyntio ar sicrhau ein bod yn darparu popeth y mae ar ein sir ei angen i fod y lle gwych i fyw a gweithio y gwyddom y gall fod. Mae hynny'n golygu ein bod yn gwneud y canlynol:

- Cyflawni Cysylltedd Digidol sy'n flaenllaw yn y DU gyda band eang ffeibr hollbresennol a all drosglwyddo data ar gyfradd gigabit.
- Ail-lunio ein hamgylchedd adeiledig – trwy fuddsoddiadau sylweddol i roi hwb dechreuol i drawsnewid ac adfywio ein Sir a'n trefi allweddol.
- Gweithio gyda'n partneriaid i gyflawni'r genhedlaeth nesaf o swyddi peirianeg werdd, lân â ffocws ar Ddyfrffordd Aberdaugleddau.
- Sicrhau bod ein harlwy twristiaeth o safon fyd-eang yn dod yn gryfach byth, gan ryddhau diwydiant o hualau arlwy twristiaeth a gaiff ei rhedeg gan y sector cyhoeddus a grymuso darparwyr a busnesau i arwain o ran rheoli a marchnata'r cyrchfan hwnnw i'r byd.



Am yn rhy hir, nid yw cefnogi economi Sir Benfro wedi cael y ffocws yr oedd yn ei haeddu. Rwyf fi, ynghyd â'm Cyd-aelodau o'r Cabinet, yn ymrwymedig i sicrhau bod y strategaeth a nodir yma'n cael ei chyflawni ac i ddarparu'r bobl a'r adnoddau y mae eu hangen arnom i sicrhau llwyddiant economaidd Sir Benfro.

**Paul Miller – Aelod Cabinet dros yr Economi, Twristiaeth, Hamdden a Diwylliant**

# Gweledigaeth a mesurau o lwyddiant

## Sir Benfro...

## Ile gwych i ymweld, byw a gweithio

### Mesurau o lwyddiant<sup>1</sup>

#### Cysylltiedig

Band eang o ansawdd da ym mhob ardal erbyn 2023

Gwasanaeth i Lundain ar y Trên mewn llai na phedair awr

#### Cynnig

Canolfannau Trefol cyffrous, bywiog

Cartref Ynni Gwyrdd y DU

Porthladd Rhydd Aberdaugleddau

Y Gyrchfan a reolir orau yn y DU

Ffordd wych o fyw

Cyfleoedd gwaith crefftus

#### Darganfod

Cyrchfan dwristiaeth o safon fyd-eang gyda brand a phresenoldeb marchnata cryfach byth

Y gyrchfan sy'n 'ddewis cyntaf' ar gyfer digwyddiadau mawr

---

<sup>1</sup> Bydd mesurau perfformiad a nodir yn Atodiad 2 yn darparu dangosyddion o lwyddiant sy'n ategu'r deilliannau.

## Gosod y cywair

### Mae'r strategaeth hon...

Yn cyfuno ein cynlluniau ar gyfer ailgychwyn ac adfer yr economi mewn ymateb i bandemig Covid 19 gyda'n dull adnewyddu ac adfywio tymor hwy ac yn nodi ein cynlluniau dros y pum mlynedd nesaf i gyrraedd ein llwyfan cyn y pandemig a symud y tu hwnt iddo. Yn anorod, mae ein cynlluniau'n uchelgeisiol gan amcanu at gyflawni adferiad a symud at sefyllfa economaidd gryfach nag oedd gennym ym mis Mawrth 2020. Parhad o bolisiau blaenorol yw hwn, wedi'u dwyn ynghyd mewn un lle. Roedd rhai o'r rhaglenni yr oeddem yn eu dilyn cyn COVID-19 eisoes yn cymryd tueddiadau economaidd a chymdeithasol yn y dyfodol i ystyriaeth. Mae anghenion am y dulliau hyn wedi cael eu sbarduno ac wedi cynyddu yn ystod y pandemig ac wedi dynodi ein bod wedi bod ac yn dal i fod ar y llwybr cywir ac maent yn cynnwys:

- Cydnabyddiaeth gynnar i bwysigrwydd band eang cyflym iawn i gystadlu gyda dinasoedd, a hynny'n cael ei ategu gan fuddsoddiad yn y rhaglen gyfalaf;
- Targedau twf tai yn y CDLI sy'n rhagweld mwy o weithio gartref a dad-drefoli;
- Dulliau newydd mewn perthynas â lleoliaeth a chydnerthedd, yn enwedig o ran cynhyrchu bwyd yn lleol yn ogystal â thwf yn y diddordeb mewn ynni gwyrdd a chludiant cynaliadwy gan gefnogi taflwybr Bargaen Ddinesig Bae Abertawe.

Mae'r dull a ddisgrifir yn y ddogfen hon wedi'i fwriadu ar gyfer cyfnod o ddeng mlynedd (gydag adolygiadau tair blynedd). Fodd bynnag, ar ddiwedd y ddogfen ceir cynllun gweithredu 'byw' â therfynau amser. Bydd hwn yn cael ei ddefnyddio i lywio cynnydd a chadw prosiectau'n berthnasol ac ar y trywydd iawn. Felly bydd yr ail ddogfen hon yn cael ei hadolygu'n barhaus a bydd yn newid i adlewyrchu amgylchiadau cyfredol.

### Heddiw



Mae rhagweld sefyllfa economaidd Sir Benfro yn y dyfodol yn her. Nid yn unig rydym heb ddealltwriaeth lawn am effaith lawn pandemig y Coronafeirws ar lesiant economaidd Sir Benfro a'i ffyniant yn y dyfodol ond ceir hefyd y posibilrwydd o *ail don* yn hydref/gaeaf 20/21 ar tebygolrwydd o *Brexit caled* ym mis Rhagfyr 2020. Fodd bynnag, mae darlun yn dod i'r amlwg a fydd, yn ôl *Canolfan What Works ar gyfer Twf Economaidd Lleol*<sup>2</sup> yn "helpu i oleuo penderfyniadau ynglŷn â pholisïau i gefnogi adferiad economaidd".

### Rhai ystadegau a thueddiadau

Ar y lefel facro (Y DU a Chymru gyfan) mae ystod o astudiaethau a ffynonellau data'n dynodi bod yr effaith ar raddfa na welwyd mo'i bath o'r blaen mewn hanes economaidd diweddar (Y Swyddfa Cyfrifoldeb Cyllidebol) gyda, er enghraifft, y **dirwyad misol mewn Cynnyrch Domestig Gros (Ebrill 2020) deirgwaith yn fwy na'r cwmp a brofwyd yn ystod 'chwalfa ariannol' 2008/9**<sup>3</sup>. Ar draws y rhan fwyaf o sectorau a llawer o ddimensiynau (diweithdra, y galw ymhlith defnyddwyr, hyder busnesau, buddsoddi, allforion a mewnforion, marchnadoedd stoc a.y.b.) mae'r economi ar dir dieithr<sup>4</sup>.

Yng **Nghymru**, bydd y nodweddion economaidd-gymdeithasol (sy'n diffinio'r wlad a'i pherfformiad perthynol) yn cael effaith ddofn ac anghymesur. Yn ôl Sefydliad Bevan "Bydd Cymru'n cael ergyd economaidd galetach na gweddill y DU". Mae'r Ganolfan Ymchwil Fenter yn nodi bod Cymru wedi profi'r "cynnydd uchaf o ran busnesau'n mynd i'r wal yn y DU". Mae Barometr Busnes Banc Lloyds yn nodi bod 75% o fusnesau Cymru wedi profi cwmp yn y galw am eu cynnyrch, ac mae'r Sefydliad Dysgu a Gwaith yn nodi bod Cymru'n fwy agored i'r effeithiau na rhannau eraill o'r DU, gyda "250,000 o swyddi mewn sectorau 'sydd wedi cau'n llwyr'...a phobl ifanc, menywod a'r rhai â chymwysterau isel yn wynebu'r risg fwyaf". Mae traean o fusnesau Cymru'n cynllunio ar gyfer colli swyddi pan fydd y Cynllun Cadw Swyddi'n dod i ben ym mis Hydref<sup>5</sup>.

Yn wahanol i 'chwalfa ariannol' 2008/9 a'r dirwasgiad dilynol, mae'r Sefydliad Astudiaethau Cyllidol yn dadlau na fydd effeithiau pandemig y Coronafeirws yn dilyn ffiniau gogledd/de – a/neu - trefol/gwledig 'traddodiadol'. Yn hytrach, mae lleoliadau a nodweddir gan boblogaeth oedrannus, dibyniaeth economaidd ar sectorau twristiaeth a lletygarwch, a chyda phocedi o amddifadedd economaidd-gymdeithasol lleol yn debygol o fod y rhai yr effeithir arnynt waethaf (nodweddion sy'n crynhoi Sir Benfro'n dda iawn). Mae astudiaeth gan y 'Centre for Towns' (a Phrifysgol Southampton) yn nodi bod trefi arfordirol a threfi a arferai fod yn ddiwydiannol yn wynebu mwy o risg, ac mae adroddiad gan y 'Centre for Cities' yn nodi lefelau uchel iawn o ddyled yng Nghymru.

Yng nghyd-destun yr uchod, ac effaith gyfunol rhaglenni carbon sero net y newid yn yr hinsawdd a dyfodol adnewyddadwy ar gyflogwyr tanwyddau ffosil/ygni pwysig, mae

<sup>2</sup> <https://whatworksgrowth.org/policy-challenges/economic-recovery-from-covid-19/>

<sup>3</sup> Y Swyddfa Ystadegau Gwladol

<sup>4</sup> Resolution Foundation; Mynegai Rheolwyr Eiddo

<sup>5</sup> Ymchwil Gambit Corporate Finance

**economi Sir Benfro** yn wynebu 'storm berffaith'. Cyn COVID, yr hyn a oedd yn nodweddu economi Sir Benfro oedd cyfran gymharol uchel o bobl hunangyflogedig, a chyfran gymharol fawr o bobl mewn swyddi â chyflog isel, a'r rheiny'n aml yn rhai tymhorol. Hefyd, mae'r economi'n ddibynol iawn ar ychydig o sectorau, yn enwedig twristiaeth ond er gwaethaf niferoedd mawr o ymwelwyr, nid oes gan ein trefi arlwy manwerthu na hamdden ffyniannus ac, yn economaidd, maent yn dal i ddirywio. Mae'r ystadegau'n cyfleu darlun sy'n peri gofid: mae Ffigyrau'r Swyddfa Ystadegau Gwladol (Mai 2020) yn nodi bod 12,900 o gyflogeion ar ffyrlo (30% o gyfanswm ffigwr cyflogaeth y sir) a 5700 yn hawlio Cymorth Incwm ar gyfer yr Hunangyflogedig. Mae .

Dynododd Arolwg Lleol o'r Effaith ar Fusnes (Mai/Mehefin 2020 – a gwblhawyd gan 542 o fusnesau Sir Benfro) fod 53% o gwmnïau'n profi "effeithiau sylweddol". Caiff yr angen am gymorth grant ychwanegol (yn hytrach na benthyciadau sy'n ychwanegu at ddyled), mwy o gymorth i fusnesau ac amgylchedd rheoleiddiol mwy llac eu nodi fel prif bryderon busnesau lleol.

### Peth optimistiaeth

Er bod Sir Benfro'n sir sy'n dioddef gwendidau economaidd strwythurol<sup>6</sup>, mae wedi profi'n weddol gydnherth yn wyneb siociau economaidd blaenorol, er enghraifft cyflogwyr pwysig yn cau eu gweithfeydd (Murco 2015), y chwalfa ariannol (2008/9), Clwy'r Traed a'r Genau (2000) a'r Sea Empress (1996).

Yn wir, gyda dadansoddwyr yn rhagweld 'ffyniant swyddi gwyrdd', tystiolaeth gynnar bod Covid 19 yn cael effaith galonogol ar brisiau eiddo (Tai) Lleol (Arolwg o Farchnad Breswyl y DU, Mai 2020), a chychwyn dadeni 'lleoliaeth' a'r gymuned yn 'creu cyfoeth' a'r economi sylfaenol, gall fod cyfleoedd i'w harchwilio ac i fanteisio arnynt fel rhan o'r Cynllun hwn. Mae rhai asiantaethau'n mynd ymhellach ac yn dadlau bod "cyfle i feddwl yn wahanol ac ail-bennu'r ffordd yr ydym yn mynd ar drywydd datblygu economaidd".<sup>7</sup> Wedi dweud hynny, mae'n ddigon posibl y bydd ffyniant y farchnad eiddo'n fyrhoedlog a/neu'n benodol



<sup>6</sup> Adroddiad PACEC 'Cynllun Datblygu Economaidd ar gyfer Sir Benfro, 2017'

<sup>7</sup> Y Ganolfan Astudiaethau Economaidd Lleol

iawn a mwy na thebyg yn cael ei deimlo fwyaf yn yr ardaloedd sydd eisoes yn profi problemau fforddiadwyedd oherwydd ail gartrefi.

Ac eithrio'r pandemig (dychmygwch), mae Sir Benfro yn lle â chyfleoedd sy'n ddigymar ond heb eu gwireddu i raddau. Mae'n lle hardd i fyw a gweithio, yn ogystal ag ymweld, gan ddenu bron i **4.5 miliwn o ymwelwyr** y flwyddyn. Hefyd, ceir sector bwyd ac amaeth sy'n ffyniannus ac yn tyfu, gan ddathlu'r gorau o Gynnyrch Sir Benfro.

Efallai mai'r hyn sy'n llai hysbys yw cryfder y sector ynni traddodiadol ac ynni gwyrdd datblygol, ynghyd â chyfleoedd cyflogaeth sy'n hynod dechnegol ac sy'n talu'n dda. Yn wir, mae cynigion i ddatblygu Rhaglen Ynni Hwb Morol Doc Penfro fel rhan o Fargen Ddinesig Bae Abertawe, cynhyrchu ynni hydrogen, a chynigion ar gyfer ynni gwynt arnofiol ar y môr ac ynni'r tonnau'n cyflwyno'r cynnig cyfunol i Sir Benfro ddod yn **brif ganolfan ynni gwyrdd y DU**.

Mae **Brexit** yn cyflwyno heriau ond mae'n digwydd ac mae'n bwysig ein bod yn cydnabod ac yn manteisio ar asedau naturiol a safle daearyddol Sir Benfro. Y Sir a'i phorthladdoedd yw'r **man agosaf yng Nghymru at yr Undeb Ewropeaidd a Gweriniaeth Iwerddon**. Mae'r cyhoeddiad diweddar ynglŷn â'r potensial i greu **Porthladd Rhydd yn Aberdaugleddau** yn gyfle allweddol i gael budd o'r fantais ddaearyddol hon.

Yn Sir Benfro, fodd bynnag, rydym yn wynebu nifer o heriau economaidd a demograffig. Mae gennym **boblogaeth sy'n heneiddio**, a waethygir gan duedd pobl i ddewis Sir Benfro fel cyrchfan ymddeol. Mae ffigyrau diweithdra'n isel, ond ar gynnydd, Yr hyn sy'n fwy arwyddocaol mwy na thebyg yw **tangyflogaeth**, a ysgogir gan **natur dymhorol** llawer o swyddi sy'n gysylltiedig â'r sectorau twristiaeth a lletygarwch. Gall llawer o bobl yn Sir Benfro fod â nifer o swyddi rhan-amser i gael deupen llinyn ynghyd ac ennill digon yn ystod cyfnodau brig i fynd â hwy trwy gyfnodau main. Mae'r heriau hyn yn golygu bod rhaid i'r Cyngor Sir a'i Bartneriaid gynyddu i'r eithaf y budd a all ddeillio o'r cyfleoedd uchod, er mwyn atal dirywiad a chefnogi datblygiad cymuned leol a chymuned fusnes mwy **sefydlog, cytbwys a goludog**.





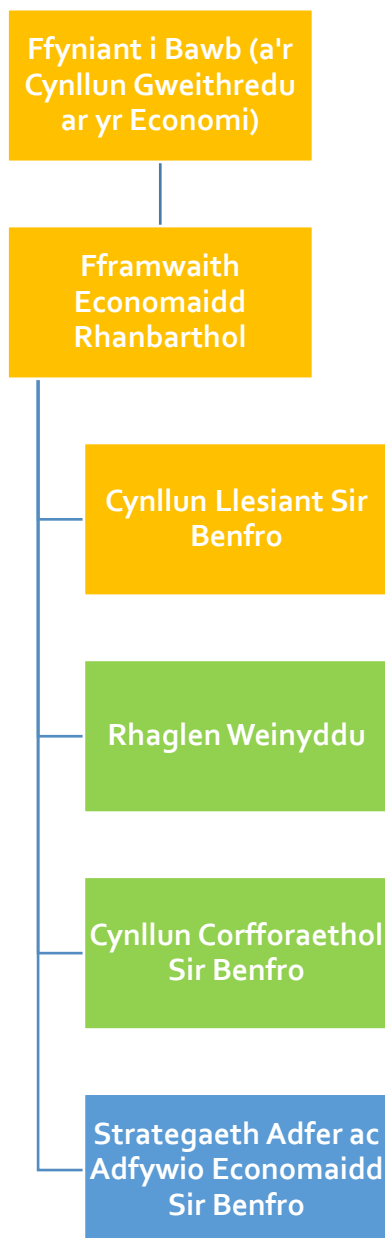
Gan Aberdaugleddau y mae'r pumed porthladd prysuraf yn y DU. Mae'r Sir yn gartref i Ardal Fenter Dyfrffordd y Ddau Gleddau a oedd, pan y'i sefydlwyd, yn seiliedig dim ond ar safleoedd ynni presennol a newydd posibl, gan adeiladu ar sylfaen ddiwydiant sefydledig yr ardal. Caiff 20% o gyflenwadau ynni'r DU eu derbyn trwy Sir Benfro, ac mae'r Ardal yn dal i fod yn lleoliad deniadol i gwmnïau ynni gyda'i mynediad at seilwaith ynni, cadwyn gyflenwi a seilwaith dosbarthu sefydledig, gweithlu crefftus a ategir gan gysylltiadau ag Addysg Bellach (Coleg Sir Benfro) a Phartneriaid Addysg Uwch Rhanbarthol ag arbenigedd mewn ystod o feysydd sy'n gysylltiedig ag ynni. Mae'r Ardal hefyd yn ennill ffocws ar ynni'r môr, o ystyried ei chyfleusterau porthladd mor dwfn ar y cyd ag amodau morol sy'n addas ar gyfer technolegau ffrwd lanw a ffrwd tonnau, a hefyd mantais mynediad at y grid trydan.

Gan gydnabod y cyfleoedd hyn, mae Cyngor Sir Penfro wrthi'n rhagweithiol yn buddsoddi yn yr Agenda Adfywio. **Mae Pennaeth Gwasanaeth wedi cael ei benodi ac mae adnoddau wedi cael eu halinio i greu tîm newydd i gefnogi'r blaenoriaethau allweddol hyn.** Mae cyllid cyfalaf sylweddol wedi cael ei alinio i gefnogi blaenoriaethau allweddol, a hynny'n cael ei ategu trwy grantiau partneriaeth, yn arbennig Llywodraeth Cymru. Mae'r Cyngor yn benderfynol o fanteisio ar y *cyfleoedd hyn* i wireddu ei weledigaeth i greu **lle y mae pobl yn dewis ymweld, byw a gweithio.**

I hwyluso hyn, mae polisi cynllunio defnydd tir y Cyngor – a nodir yn y **Cynllun Datblygu Lleol 2017-2033** sydd ar ddod – yn cael eu diweddarau yn unol â'r weledigaeth ar gyfer 2033 ac yn unol â pholisïau a blaenoriaethau **Fframwaith Datblygu Cenedlaethol Llywodraeth Cymru.**

## Cyd-destun strategol

Mae'r diagram isod yn dangos yr hierarchaeth strategol, gan osod ein cynllun yn y cyd-destun Cenedlaethol, Rhanbarthol a Chorfforaethol.

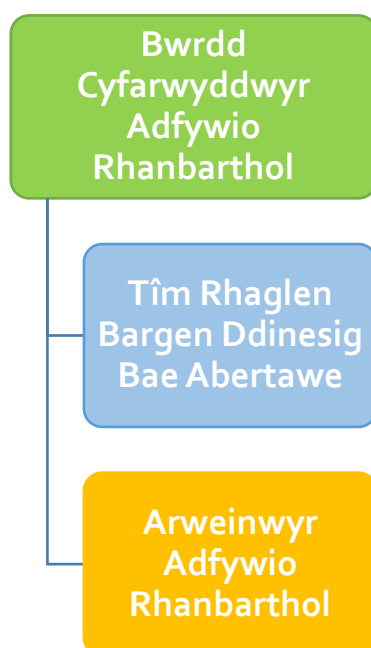


## Llywodraethu a phartneriaeth

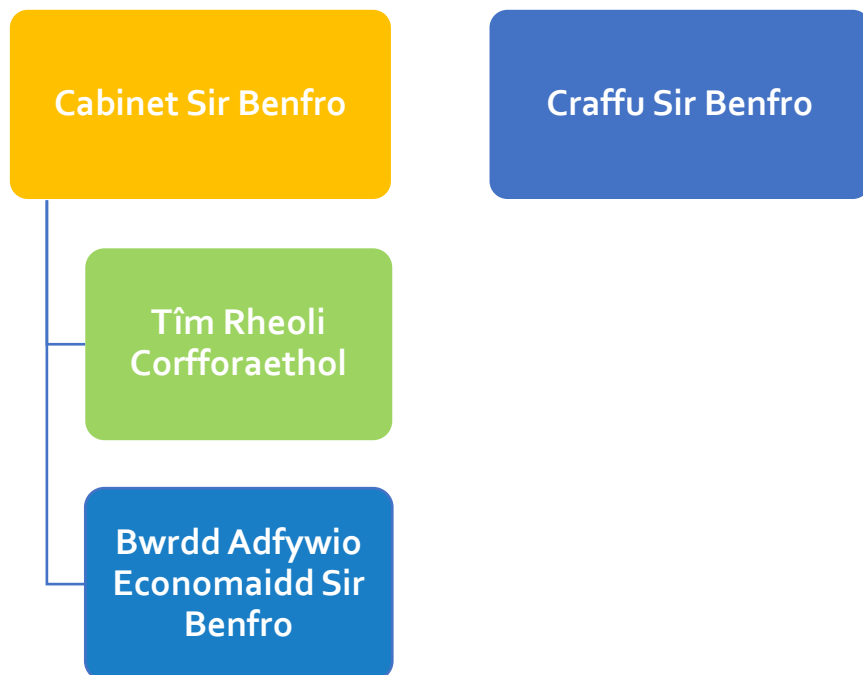
### Perthnasoedd rhanbarthol

Am bron i 15 mlynedd mae awdurdodau lleol de orllewin Cymru wedi bod yn cydweithio'n agos – Castell-nedd Port Talbot, Abertawe, Sir Gaerfyrddin a Sir Benfro. Dros yr amser hwn mae'r grŵp wedi ymateb i gyfleoedd buddsoddi pwysig megis Cronfeydd Cydgyfeirio'r UE a rhaglenni dilynol a chyfleoedd eraill gan Lywodraeth Cymru. Dyluniodd y grŵp strategaeth adfywio economaidd ranbarthol a baratôdd y ffordd ar gyfer Bargaen Ddinesig Bae Abertawe sy'n werth £1bn. Mae'r strwythur a'r perthnasoedd wedi aeddfedu dros amser gyda pherthnasoedd gweithio cryf rhwng awdurdodau. Mae pob awdurdod hefyd yn rhan o bartneriaethau a grwpiau adfywio lleol sy'n ymgysylltu'n rhagweithiol ag ystod eang o sefydliadau partner ar draws pob sector perthnasol, gan gynnwys y sector preifat, y trydydd sector, sgiliau, Cymdeithasau Tai a Llywodraeth Cymru.

Mae Grŵp Arweinwyr Datblygu Economaidd Rhanbarthol yn adrodd wrth ein Grŵp Cyfarwyddwyr Adfywio Rhanbarthol.



## Perthnasoedd y Cabinet a chorfforaethol



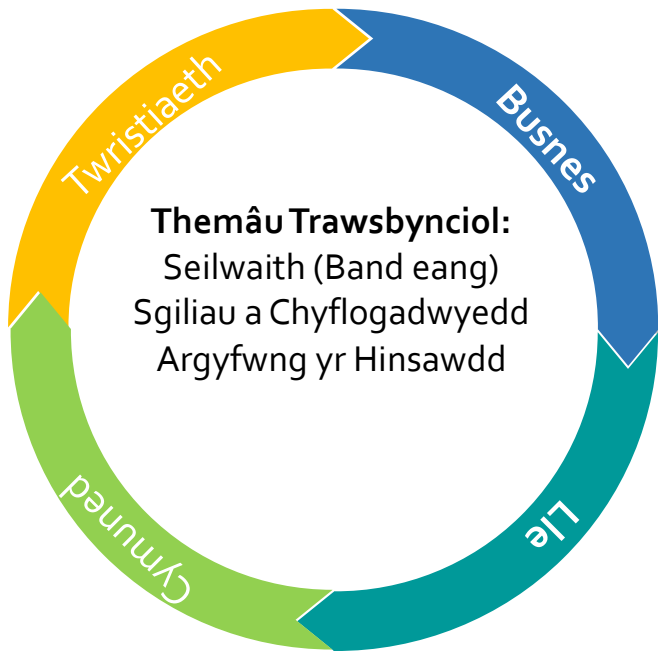
## Perthnasoedd â phartneriaethau lleol

Mae'r ymateb i'r pandemig wedi cryfhau ein cred bod y Cyngor wedi'i amgylchynu gan bartneriaid galluog a bodlon sy'n barod i gynorthwyo'r Sir i ymdopi, adfer ac, yn y pen draw, adfywio. Mae hefyd wedi rhoi'r cyfle i oedi a myfyrio ynghylch strwythurau partneriaeth a sut y gallwn gydweithio'n agosach fel 'Tîm Sir Benfro' i gyflawni adferiad ac adfywio. Rydym yn cydnabod ac yn credu mai rôl y Cyngor mewn perthynas ag adfywio yw darparu arweinyddiaeth a galluogi *prosiectau teilwng a pharod i ddechrau*<sup>8</sup> a gweithio gyda phartneriaid i ddatblygu a chefnogi ymatebion trwy brosiectau. O reidrwydd mae hyn yn golygu bod rhaid i ni fod yn wynebu tuag at allan, gan geisio camau gwirio gan bartneriaid a dylunio ymatebion y Cyngor, yn bolisiau a gwasanaethau, i gefnogi *prosiectau teilwng a pharod i ddechrau* o'r fath sy'n galluogi twf *cynaliadwy*. I gyflawni hyn, rydym wedi ceisio cryfhau perthnasoedd â phartneriaethau presennol (Arweinwyr Busnesau, Arweinwyr Lleoedd ac Arweinwyr Twristiaeth) ac wedi sefydlu un bartneriaeth newydd i ysgogi Pobl (Arweinwyr). Hefyd, rydym yn gweithio i ategu'r Bartneriaeth Dysgu a Sgiliau Ranbarthol, y Fforwm Trafnidiaeth Rhanbarthol a'r Cynllun Datblygu Strategol Rhanbarthol sy'n dod i'r amlwg.

Ar yr un pryd, mae'n gofyn i ni fod yn barod i ymateb pan gyfyd cyfleoedd, gyda phrosiectau sy'n barod i gael eu rhoi ar waith. Mae hyn yn galw am gynllunio rhag blaen a buddsoddi, gan ddatblygu prosiectau i'r cam dichonoldeb ac yn barod i'w rhoi ar waith.

<sup>8</sup> Prosiectau sydd nid yn unig yn gallu cael eu cyflawni ond sy'n iawn ar gyfer yr amser, yn cynyddu budd economaidd a chymunedol i'r eithaf ac yn adlewyrchu argyfwng yr hinsawdd

# Sir Benfro 2030



Gweithio  
mewn  
Partneriaeth

**Arweinwyr Busnesau**  
Mandad estynedig i Ardal Fenter Dyfrffordd y Ddau Gleddau dros arweiniad ynghylch adferiad ar gyfer cymorth i fusnesau.

**Arweinwyr Lleoedd**  
Cyngor Sir Penfro ac Awdurdod Porthladd Aberdaugleddau'n cydweithio i greu lleoedd cydlynus, cysylltiedig a gwahanredol yn Sir Benfro.

**Arweinwyr Adfywio Cymunedol**  
Arbenigedd cyfunol cyrff sy'n rhan o adfywio cymunedol, yn datblygu entrepreneuriaeth gymunedol, cyflogadwyedd a gwerth cymdeithasol.

**Arweinwyr Twristiaeth**  
Fe'i cydnabyddir fel sector sy'n diffinio Sir Benfro. Arbenigedd cyfunol cyrff masnach ac ystod o fusnesau Sir Benfro sy'n cwmpasu: atyniadau; digwyddiadau; gwely a brecwast; gwesta gwerysilloedd/parciau carafanau a hunan-arlwy.

↑  
Gwirio gan  
bartneriaethau

↓  
Canlyniadau

## Sut y bydd deilliannau da'n edrych (mesurau o lwyddiant)<sup>9</sup>

### Cysylltiedig



Mae angen buddsoddi mewn seilwaith allweddol i gefnogi'r economi leol a'i phrif ddiwydiannau er mwyn denu buddsoddiad a chyfleoedd. Fe nododd Bwrdd Ardal Fenter Dyfrffordd y Ddau Gleddau eu blaenoriaethau'n ddiweddar wrth Ken Skates ASC a Gweinidog yr Economi a Sgiliau. Gofynnwyd iddynt beth oedd eu prif flaenoriaeth i gyflawni adfywio economaidd. Yr ateb oedd **'seilwaith, seilwaith, seilwaith (yn arbennig band eang)'**. Mae hyn yn cyd-fynd yn dda ag amcan y Cyngor i gefnogi mynediad at fand eang o ansawdd da ym mhob ardal erbyn 2023. Mae Sir Benfro wedi bod yn llwyddiannus iawn o ran denu cyllid gan Lywodraeth y DU. Cydnabyddir bod ein strategaeth band eang yn un sydd ar flaen y gad yng Nghymru. Bydd hyn yn cael ei wella trwy ddefnydd wedi'i dargedu o Gyllid Bargaen Ddinesig Bae Abertawe i ategu'r dull hwn. Mae'r blaenoriaethau canlynol ar gyfer **Trafnidiaeth a Seilwaith** naill ai ar y gweill neu'n cael eu harchwilio:

- Ffordd Osgoi Llanddewi Felfre yr A40, yr amcangyfrifir – yn amodol ar Ganlyniad yr Ymchwiliad Cyhoeddus – y bydd yn cael ei chwblhau yn hwyr yn 2022.

---

<sup>9</sup> Bydd mesurau perfformiad a nodir yn Atodiad 2 yn darparu dangosyddion o lwyddiant sy'n ategu'r deilliannau.

- Mae gwelliant yr A40: Penblewin i Groesffordd Maencoch yn mynd rhagddo hefyd, a gobeithir y bydd yn cyd-redeg â Chynllun Llanddewi Felffre.
- Mynediad gwell at safleoedd diwydiannol allweddol (Llwybr Strategol deheuol i Safleoedd Ynni Deheuol/Cysylltedd gwell â Safle Ynni Valero)
- Gwasanaethau rheilffordd gwell i Orllewin Cymru gan gynnwys: Metro De Orllewin Cymru; O orsaf Paddington Llundain i Abertawe bob 30 munud; Trên Gyflym Gorllewin Cymru; Adolygiad o gyflymderau llinellau ar Brif Linell De Cymru a Llinell Dosbarth Abertawe rhwng Caerdydd Canolog a De Orllewin Cymru.
- Gwelliannau i gyfnewidfeydd trafniadaeth yn Hwlfordd, Aberdaugleddau, Doc Penfro a'u hamgylchoedd.
- Mentrau Teithio Llesol sy'n cyfrannu at ddatgarboneiddio, ansawdd aer gwell a llai o dagfeydd traffig.
- Mae'r Cyngor yn parhau i ddatblygu gwelliannau i lwybrau a nodir ym Map Rhwydwaith Integredig Sir Benfro.

Dylid darllen y dull hwn yng nghyd-destun cymorth y Cyngor ar gyfer mesurau cysylltedd eraill, gyda phwyslais ar ddull cydgysylltiedig o wella cysylltiadau rheilffordd a rhwydwaith o lwybrau beicio a cherdded rhwng trefi i leihau'r defnydd o geir ac annog pobl i fod yn fwy egniol yn gorfforol. Bydd y Cyngor, gyda Llywodraeth Cymru a Phartneriaid Busnes, yn parhau i lobbio i gyflawni'r amcanion hyn, gan alinio cyllid a dwyn ynghyd gryfderau ac adnoddau cyfunol.

## Cynnig

**Canolfannau Trefol cyffrous, bywiog** lle gallwch weithio, cwrdd, bwyta, siopa a chwarae. Mae ein datblygiadau presennol ac arfaethedig yng nghanol ein trefi i'w gweld yn nes ymlaen yn y ddogfen hon o dan '**Prosiectau sy'n Flaenoriaeth**'.

Fel y rhan fwyaf o ganolfannau trefol yn y DU, mae ein strydoedd mawr yn wynebu storm berffaith, a grëwyd yn dilyn effaith Covid 19 gan wynebu'r newidiadau sydd ar fin deillio o Brexit. Ar y cyd â dirywiad yn y farchnad fanwerthu, a ddangosir gan gyfraddau cau siopau digynsail ymhlith enwau mawr y stryd fawr mae dirfawr angen aildychmygu ac aildyfeisio canol ein trefi.



Mae economi'r 21ain Ganrif yn perthyn i'r economïau gwybodaeth a chreadigol. Mae ar weithwyr yn y sectorau hyn eisiau gweithio mewn canol trefi defnydd cymysg ac amrywiol, gan dynnu ar eu pair o hanes, diwylliant a bwyd a diod o ansawdd da. Mae'r Cyngor hefyd yn awyddus bod nifer yr ymwelwyr yn cael ei gynyddu trwy ailbwrpasu manau masnachol ar gyfer tai, gan adlewyrchu llwyddiant 'canol pentrefi' trefol (Llundain, Bryste, Caeredin), gyda siopau cymhariaeth a chyrchfan yn ategu hynny.

Trwy ddatblygu mwy o gartrefi mynediad cymysg o ansawdd mewn canolfannau gyda seilwaith cludiant cyhoeddus sy'n bodoli eisoes, gallwn leihau'r angen am deithio mewn ceir, gan gefnogi cynaliadwyedd ein canolfannau trefol a'r amgylchedd.

### Cartref Ynni Gwyrdd y DU

Hyd yn oed cyn ei gymeradwyo (Gorffennaf 2020), mae **datblygiad Hwb Morol Doc Penfro** wedi gweithredu fel sbardun i ddenu diddordeb a buddsoddiad gan sectorau ynni'r môr ac ynni gwyrdd. Mae cynigion ar gamau amrywiol o ran eu datblygiad i geisio manteisio ar ddatblygu hydrogen, ynni gwynt arnofiol ar y môr, ynni tyrbinau sefydlog ac ynni'r tonnau. Yn fewndirol, mae cynigion yn cael eu harchwilio ar gyfer datblygiadau hydrogen, ynni gwynt ac ynni solar pellach. Mae Sir Benfro mewn sefyllfa ddelfrydol, yn ddaearyddol ac yn dopograffigol, i fanteisio ar gyfleoedd o'r fath, gan roi lefelau cynhyrchu ynni, annibyniaeth a chydnerthedd uwch i'r Sir a Chymru.





### **Porthladd Rhydd Aberdaugleddau**

Mae'r Cyngor yn gweithio gydag Awdurdod Porthladd Aberdaugleddau i helpu i sicrhau statws Porthladd Rhydd i Aberdaugleddau. Mae hwn yn gyfle enfawr i Sir Benfro a De Orllewin Cymru gyfan. Byddai porthladdoedd rhydd wedi'u bwriadu i ddargyfeirio llongau o ardaloedd gorlawn, a hybu cyffiniau'r porthladdoedd â gwasanaethau cadw mewn warws, dosbarthu, gweithgynhyrchu a gwasanaethau eraill trwy'r hyn a adwaenir fel 'cydgrynhoad diwydiannol', gyda manteision posibl yn cronni o lai o waith papur ar y ffin hefyd.

### **Y Gyrchfan a reolir orau yn y DU**

Roedd cyfnod pan oedd y diwydiant yng Nghymru'n edrych ar Sir Benfro fel y ceffyl blaen ym maes Rheoli Cyrchfan. Dros y blynyddoedd diwethaf, mae llawer wedi dadlau bod Eryri wedi cipio coron Sir Benfro, yn enwedig yn dilyn buddsoddiadau mawr mewn atyniadau megis Surf Snowdonia a Zip World. Yn y ddwy flynedd ddiwethaf, fodd bynnag, mae Sir Benfro wedi dechrau dod allan o gysgod Eryri ac mae'r diwydiant yn edrych yn llawn diddordeb unwaith eto ar ddull Sir Benfro. Gyda Sefydliad Rheoli Cyrchfan arloesol a arweinir gan y fasnach i fod i lansio yn hydref 2020 (y cyntaf yng Nghymru) a chanmoliaeth gan Croeso Cymru a'r diwydiant ehangach am y dull trefnus y mae Sir Benfro wedi'i fabwysiadu ar gyfer Rheoli Cyrchfan trwy argyfwng Covid 19, mae Sir Benfro unwaith eto'n arwain y ffordd.

## Ffordd wych o fyw

Mae cysylltedd gwych, tai fforddiadwy, cyfleoedd crefftus a morlin hardd yn gwneud Sir Benfro'n opsiwn mwyfwy deniadol i bobl sy'n byw ac yn gweithio yn y Sir ac i'r rhai sy'n cymudo. Mae'r defnydd cynyddol o dechnoleg, gan hybu trefniadau gweithio ystwyth, yn cefnogi'r gallu i weithio gartref, yn enwedig i'r rhai mewn meysydd gwaith proffesiynol a gwasanaethau. Hefyd, ac yn uniongyrchol o ganlyniad i Covid 19, mae mwy o gyflogwyr yn sylweddoli dichonoldeb y dewis i'w gweithlu weithio gartref sy'n cynyddu ymhellach y cyfleoedd i weithlu medrus fyw'r freuddwyd trwy adleoli i Sir Benfro.



## Cyfleoedd gwaith o ansawdd da

Mae twf mewn sectorau megis ynni gwyrdd a thechnoleg forol, ochr yn ochr â chynigion mwy proffesiynol ac o ansawdd gwell mewn sectorau megis twristiaeth a lletygarwch yn rhoi mwy o gyfle i fyw'n dda ac ennill yn dda yn y Sir. Mae lefelau uwch o dechnoleg mewn sectorau eraill megis bwyd ac awtomeiddio/arallgyfeirio mewn diwydiannu megis ffermio'n cynyddu'r cyfleoedd hyn.

## Darganfod

**Cyrchfan dwristiaeth o Safon Fyd-eang â brand a phresenoldeb marchnata cryfach byth** Rydym yn ennill ein henw da go iawn fel sir hardd, hygyrch, egniol a 'gwyrdd'. Rydym yn cynnig rhai o'r profiadau mwyaf cofiadwy, parhaus a diledryw yng Nghymru. Rydym yn lle y mae hanes a myth yn gwrthdaro â sîn diwylliant a chelfyddydau cyfoes fywiog.

Mae Sir Benfro'n sir sy'n arwain ac yn arloesi, gan atgyfnerthu gwerthoedd brand Cymru ac mae'n gyrchfan o ddewis sydd yn y '5 uchaf' yn y DU.

Mae digon o le o hyd ledled ein sir a thrwy gydol y flwyddyn ar gyfer twf, ond dim ond yr hyn y gallwn ei reoli'n llwyddiannus yr ydym yn ei farchnata. Mae ymrwymiad i gynaliadwyedd yn rhywbeth a gaiff ei gynnwys fel arfer safonol bellach – mae hwn yn ffactor gwahaniaethol go iawn i ni ac felly rydym yn rhoi sylw iddo ym mhopeth a wnawn: rheoli ein hasedau'n sensitif; cefnogi dewisiadau cludiant a theithio cyfrifol; prynu bwyd, gwasanaethau a chyflenwadau'n lleol; datblygu ein talent gartref; dathlu entrepreneuriaeth, creu a syniadau lleol; gwella cysylltedd digidol; darparu cyfleoedd

economaidd trwy gydol y flwyddyn; cynnwys ein cymunedau yn y broses o gyflawni – dull 'bod yn lleol' go iawn.

### Y gyrchfan sy'n 'ddewis cyntaf' ar gyfer digwyddiadau mawr

Yn gynyddol dros y blynyddoedd diwethaf, Sir Benfro fu'r dewis le ar gyfer digwyddiadau mawr, gan adeiladu o ddarparu'r digwyddiadau 'cynhenid Sirol' hynny (Wythnos yr Ŵyl Bysgod, Y Sioe Sirol, gwyliau bwyd lleol, Nofio ar Ddydd Gŵyl San Steffan (Dinbych-y-pysgod), Nofio ar Ddydd Calan (Saundersfoot)) i ddigwyddiadau Rhyngwladol megis Iron Man, Plymio Clogwyn Red Bull a'r Penwythnos Cwrs Hir. Bydd cydlynu gwybodaeth am ddigwyddiadau presennol yn well i greu 'gwyliau' a 'thymhorau' â thema benodol yn ychwanegu gwerth, yn gwella ymwybyddiaeth, yn lleihau cystadleuaeth fewnol, yn rhoi anogaeth i atgyfeirio ac yn creu cynnwrf. Bydd hyn yn annog busnesau llety a lletygarwch i fod ar agor am yn hwy. Byddai cynllun digwyddiadau cyffredinol yn helpu i gyfuno'r gwaith a wneir a'r arbenigedd a gynnigir gan drefnwyr a rheolwyr digwyddiadau yn y sir. Ar gyfer y tymor hwy mae angen i hyn gael ei ategu gan fuddsoddi parhaus yn yr arlwy 'Sir Benfro dan do', gan annog y sectorau preifat a chyhoeddus i 'ddiogelu atyniadau a gweithgareddau rhag y tywydd', ond hefyd i roi ysgogiad newydd iddynt arddangos arlwy ac asedau diwylliannol unigryw'r sir.



## Themâu allweddol

Mae'r cynllun gweithredu'n ddogfen ar wahân ac yn un ddeinamig, sy'n hyblyg ac yn gallu newid. Pwy wyddai er enghraifft y byddem yn wynebu pandemig byd-eang. Mae'n ddogfen fyw ac ynnddi ceir cyfres o brosiectau sydd ar gamau amrywiol o ran eu datblygiad. Mae'n fwriadol yn ymatebol, gan newid wrth i brosiectau gael eu datblygu. At ddiben y strategaeth, isod ceir crynodeb sy'n cynnwys themâu allweddol (a gefnogir trwy grwpiau ffocws lleol a amlygir uchod). Rydym hefyd wedi amlygu'r sectorau busnes allweddol sy'n tanategu ein heconomi leol yn ein barn ni ac y mae angen ein hymateb ni arnynt. Yn olaf, rydym wedi amlygu themâu tanategol, sy'n hollbwysig i'n hymateb ac i'n llwyddiant.

### Busnes

Ein meysydd cymorth ar gyfer rhoi cymorth i fusnesau, a danategir gan ein perthynas â Bwrdd Ardal Fenter Dyfrffordd y Ddau Gleddau a Bwrdd Busnes Sir Benfro. Byddwn yn ceisio gweithio gyda phartneriaid, yn arbennig Llywodraeth Cymru, i ddarparu dull 'Tîm Sir Benfro' rhithwir o roi cymorth i Fusnesau.

### Twristiaeth

Mae twristiaeth yn sector busnes, ydy. Yn Sir Benfro, fodd bynnag, mae twristiaeth mor arwyddocaol fel ei fod yn effeithio ar bob agwedd ar ddatblygu, yn cael effaith sylweddol ar ein cymunedau ac yn dylanwadu ar ddarparu gwasanaethau. Mae gan Sir Benfro boblogaeth o oddeutu 140 mil o bobl – sy'n llai o lawer na niferoedd ein hymwelwyr, sef dros 4.5 miliwn. Felly mae ffocws penodol iawn ar dwristiaeth.

### Lle

Mae Cyngor Sir Penfro'n gweithio mewn partneriaeth gydag ystod eang o sefydliadau ac yn arbennig Awdurdod Porthladd Aberdaugleddau i greu lleoedd cysylltiedig, cydlynus a gwahanredol yn y Sir, gan adeiladu ar ein treftadaeth gyfoethog, ein harlwy fel cyrchfan a'n treflun unigryw.

### Pobl

Mae ein ffocws yma ar gyflawni'r gwerth cymdeithasol uchaf posibl. Rhoi punnoedd ym mhocedi Cymunedau Sir Benfro trwy swyddi crefftus a chyfleoedd busnes. Helpu datblygiad busnesau â saerniaeth gymdeithasol a fydd yn gweithredu mewn ardaloedd nad ydynt o anghenraid yn denu buddsoddiad preifat.

### Sectorau busnes allweddol

**Ynni; Twristiaeth; Bwyd a diodydd; Gweithgynhyrchu; Tir (amaethyddiaeth, dyframaeth a choedwigaeth); Manwerthu newydd (ymagwedd newydd at y Stryd Fawr)**

## Themâu tanategol

Mae rhai ystyriaethau allweddol y byddwn yn rhoi sylw iddynt ac a fydd yn tanategu ein holl ddatblygiadau.

### Argyfwng yr hinsawdd

Rhoi anogaeth i ddefnyddio dulliau adeiladau carbon niwtral sy'n gysylltiedig â phrosiectau gwrthbwysu carbon. Defnyddio'r cyfle a grëwyd gan Covid 19 i gael budd o weithio ystwyth a llai o deithio.

### Gwerth cymdeithasol

Cynyddu effaith Punt Sir Benfro a'i heffaith gadarnhaol ar gymunedau a busnesau lleol trwy'r canlynol:

- Datblygu'r gadwyn gyflenwi
- Recriwtio a hyfforddiant wedi'u targedu
- Cefnogi datblygiad sgiliau mewn sectorau allweddol
- Defnyddio deunyddiau lleol
- Cefnogi mentrau sy'n creu cyfleoedd gwerthu ar gyfer busnesau lleol (datblygu cadwyni cyflenwi/ailldatblygu canol trefi/marchnadoedd)

### Cysylltedd:

Bydd cysylltedd yn allweddol i ddatblygu pellach ac rydym wedi ein calonogi gan ddatblygiadau yn y meysydd canlynol:

Band eang (gweler tudalen 14)

Rheilffyrdd (gweler tudalen 14)

Ffyrdd (gwelliannau i'r A40 gan gynnwys Ffordd Osgoi Llanddewi Felffre)

Teithio Llesol (gweler tudalen 15)

Awyr (astudiaeth ar ddatblygiad ym Maes Awyr Llwyn Helyg)

Môr (datblygiadau porthladd – gweler tudalen 17)

## Prosiectau sy'n Flaenoriaeth



### Hwb Morol Doc Penfro

**Prosiect** cydweithredol yw **Hwb Morol Doc Penfro** sy'n dwyn ynghyd bedwar partner i ddatblygu canolfan o safon fyd-eang i ddatblygu **ygni'r môr** yn Sir Benfro.

Bydd y prosiect yn ehangu ar safle clwstwr sgiliau uchel y rhanbarth, i ddatblygu a gwella'r seilwaith a chyfleusterau presennol. Mae cymeradwyo Cynllun Busnes y Fargen Ddinesig ym mis Mai 2020 yn nodi darn arall yn y jig-so o ran cyflawni'r datblygiad pwysig hwn.

Eisoes rydym yn gweld y sector preifat yn cymryd diddordeb gyda buddsoddiad mewn ynni gwynt ar y môr arnofiol gan Blue Gem Wind Energy wedi'i gadarnhau – y prosiect cyntaf o'i fath yng Nghymru, a fydd yn dechrau datgloi potensial sylweddol ynni gwynt arnofion yn y Môr Celtaidd.



Cynigion ynni gwynt arnofiol ar y môr yn y Môr Celtaidd

Bydd y prosiect hwn yn lansio pennod newydd yn natblygiad ynni ar y môr yn y De Orllewin; diwydiant newydd a all ddwyn manteision sylweddol i'r gadwyn gyflenwi leol a chymuned arfordirol Sir Benfro, Cymru a'r DU ehangach.

### Prosiectau Canol Trefi:

Mae **Tref Sirol Hwlfordd** a'n trefi ehangach yn cynnig ystod o gyfleoedd i ddatblygu 'canolfannau cyfnewid y farchnad'. Yma, gall cymunedau Sir Benfro ac ymwelwyr â'r sir fwynhau'r cyfle i weithio, ymweld, chwarae, cwrdd, siopa a chynnal eu busnes mewn canolfannau y mae a wnelont yn fwyfwy â **phrofiad**. Mae Covid 19 ac, yn dynn ar ei sodlau, Brexit wedi creu ffocws newydd ar nwyddau a gwasanaethau lleol, gan roi diben newydd i ganol trefi o ran gwasanaethu eu cefnwlad. Mae buddsoddi'n gynnar yn Hwlfordd, ein Tref Sirol, trwy greu **Llyfrgell ac Oriol Glan Yr Afon** wedi arwain at arwyddion cynnar o gynnydd yn nifer yr ymwelwyr a sylwadau anecdotaidd am wariant cynyddol mewn rhai busnesau lleol. Mae datblygiadau pellach yn yr arfaeth, gan gynnwys ailddychmygu hen siop adrannol 'Ocky Whites' yn ganolfan ar gyfer bwyd, diodydd a digwyddiadau ar **Lan Ceir Gorrlewin**.



Lleoliad Digwyddiadau ac Emporiwm Bwyd Glan Ceir Gorrlewin

Mae cynlluniau ar gyfer datblygiad sbardunol ym **Mhenfro yng Nghei'r De** wedi datblygu'n dda ac mae arwyddion o fuddsoddi gan y sector preifat mewn rhannau eraill o'r dref yn dod i'r amlwg. Mae llyfrgell hyblyg ac addas i deuluoedd yn allweddol i ddatblygu, ochr yn ochr â 'Chanolfan Harri Tudur', sef man caffi a rennir a gerddi cymunedol.



Ailddatblygiad Cei'r De o Castle Terrace

Mae Porthladd Aberdaugleddau'n datblygu cyrchfan glannau defnydd cymysg bywiog a lle gwych i fyw, gweithio a threulio amser hamdden. Mae'r cynlluniau'n cynnwys gwesty newydd â 100 o ystafelloedd gwely a Lleoliad Cynadleddau a Digwyddiadau amlbwrpas. Mae cynlluniau yn y dyfodol ar Lannau Aberdaugleddau'n cynnwys atyniadau hamdden, mannau cynnal digwyddiadau, a safleoedd bwyd, diod a manwerthu pellach, ymhlith datblygiadau cyffrous eraill.





Mae **datblygiad Parc Bwyd Sir Benfro** ar y safle, gyda chynlluniau ar gyfer unedau deori i fusnesau newydd i symud pobl oddi ar fwrdd eu cegin, gan gefnogi eu datblygiad cychwynnol fel busnes a'u helpu i symud tuag at gamau cyntaf cynhyrchu fel cwmni bach. Mae cysylltiadau â datblygiadau yng Nghanol y Dref megis Glan Ceir Gorrlewin yn gydgefnogol yn hyn o beth.



## Cyfleoedd ariannu

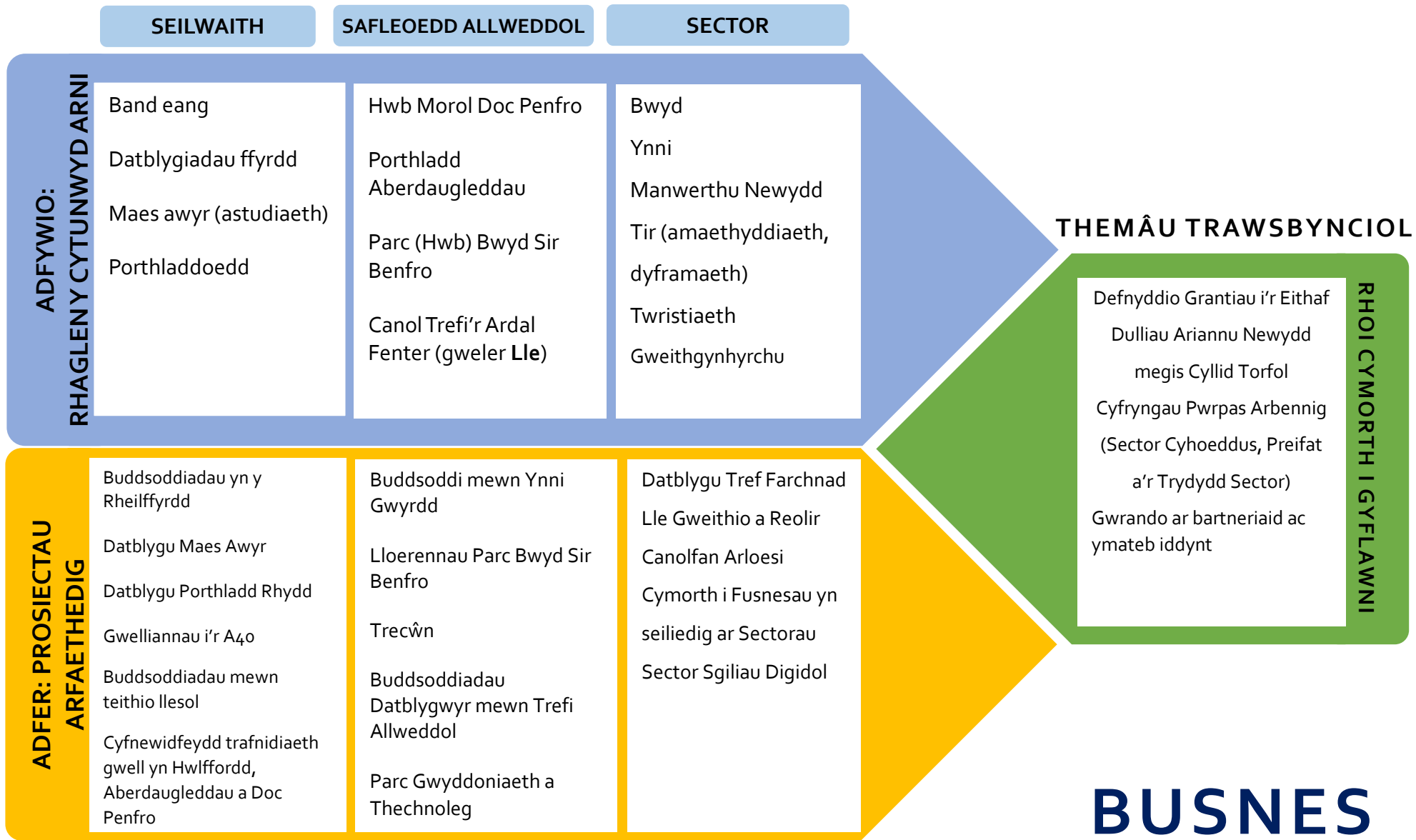
### Dull

Drwy'r ddogfen hon rydym yn amlygu'r cyfeiriad teithio gorau i'r economi yn Sir Benfro yn ein tyb ni. Ein bwriadu gyda chyllid yw **alinio cyfleoedd i ategu ein blaenoriaethau**. Yn rhy aml, caiff cyfeiriad ei ysgogi gan flaenoriaethau eraill. Rydym yn cydweithio'n agos gyda phartneriaid a rhanddeiliaid ariannu allweddol, megis Llywodraeth Cymru, i alinio ein dull. Byddwn yn bwrw golwg ar fodelau partneriaeth hyblyg i dynnu cyllid, gwybodaeth ac adnoddau refeniw ychwanegol i mewn. Gyda hyn mewn cof byddwn yn targedu cyllid i ategu ein blaenoriaethau.

Wrth i raglenni a phrosiectau gael eu datblygu bydd ein dull o ran cyllid yn cael ei alinio trwy brosesau cymeradwyo hysbys y Cyngor, Llywodraeth Cymru a rhanddeiliaid eraill. Ar gyfer prosiectau hysbys, rydym wedi amlygu costau a chyfleoedd yn nes ymlaen yn y ddogfen hon.

## **Atodiad 1**

# **Crynodeb o'r Cynllun Gweithredu**



**BUSNES**

**ADFYWIO:  
RHAGLENY CYTUNWYD ARNI**

**Sefydlu Sefydliad Rheoli Cyrchfan newdd  
Cyflawni'r camau gweithredu yn y Cynllun Rheoli Cyrchfan, gan gyflawni  
yn erbyn y pum maes sy'n flaenoriaeth:**

Naratif a Brand;

Digwyddiadau a Natur Dymhorol;

Cyfrifol a Chynaliadwy;

Llesiant ac Egniol;

Hanfodion Gwych

**ADFER: PROSIECTAU ARFAETHEDIG**

Cyflawni Ymgyrch Marchnata Cyrchfan mawr dros dair blynedd

Comisiynu a chyflawni strategaeth Digwyddiadau Mawr uchelgeisiol

Creu canolfan ragoriaeth ar gyfer sgiliau lletygarwch

Cael cyllid a chyflawni zil gam y Prosiect Cysylltiadau Hynafol

Portffolio buddsoddi –

Rhoi cymorth i gyflawni cynnyrch newydd ac arloesol, yn enwedig opsiynau mewn tywydd gwlyb

Ceisio gwneud Dydd Gŵyl Dewi'n ŵyl banc a manteisio i'r eithaf ar botensial y dydd

Archwilio cyfleoedd twristiaeth mewn perthynas â'r weledigaeth Cenedl Goedwig

Archwilio'r potensial ar gyfer ap i ddangos lleoliadau prysur/tawel

Sefydliad Rheoli Cyrchfan

Sir Benfro Ddigidol

Sgiliau Sir Benfro

**THEMÂU TRAWSBYNCIOL**

**TWRISTIAETH**

**DIGIDOL****TREFI****HAFAN****GLAS/GWYRDD****ADFYWIO:  
RHAGLEN Y CYTUNWYD ARNI**

Band eang

Datblygiadau  
ffyrddMaes awyr  
(astudiaeth)

Porthladdoedd

Hwb Morol Doc  
PenfroPorthladd  
AberdaugleddauParc (Hwb) Bwyd  
Sir BenfroCanol Trefi'r Ardal  
Fenter (gweler  
**Lle**)

Bwyd

Ynni

Manwerthu

Newydd

Tir

(amaethyddiaeth,  
dyframaeth)

Twristiaeth

Gweithavnhvrchu

Bwyd

Ynni

Manwerthu

Newydd

Tir

(amaethyddiaeth,  
dyframaeth)

Twristiaeth

Gweithavnhvrchu

**THEMÂU TRAWSBYNCIOL**

Y Fenter Trefi

Rhaglen Eiddo

Sir Benfro Ddigidol

Arfordir Ynni

**RHOI CYMORTH I GYFLAWNI****ADFER: PROSIECTAU  
ARFAETHEDIG**Rhwydwaith  
Ffeibr Llawn LleolTîm Ymgysylltu  
GigabitSeilwaith Digidol  
Bargen Ddinesig  
Bae Abertawezîl Gam Cyflymu  
Cymru LIC Lot 3

Marchnadleoedd

Defnyddiau  
cyfamser

Ocean Lab

Portffolio Buddsoddi

Caffael adeiladau  
strategol

Gwella tir y cyhoedd

Storfeydd y Cei

Datblygiad  
Gorsaf  
AberdaugleddauDatblygiadau  
Bwyd Doc  
PenfroRhodfa afon  
HwlforddCynlluniau  
seilwaith gwyrdd  
PenfroDatblygu  
seilwaith  
gwyrdd canol  
trefi

CYFLOGAETH A SGILIAU

GWLEDIG, TREFOL, ARFORDIROL

SECTOR

ADFYWIO:  
RHAGLENY CYTUNWYD ARNI

Darpariaeth  
Cyflogadwyedd  
Partneriaeth

Datblygiad sgiliau dan  
arweiniad partneriaid

Menter gymdeithasol  
a chwmni  
cydweithredol

Glastir

Arwain

FLAG

Cynllun arallgyfeirio ffermydd

Bwyd

Marchnadoedd

Twristiaeth

Cymuned

THEMÂU TRAWSBYNCIOL

Seilwaith gwyrdd / glas  
Sir Benfro Ddigidol  
Dulliau ariannu newydd /  
mynediad at gyllid  
Cyfleoedd cyflogaeth  
Creu hybiau trefol  
Datrysiadau ariannu ar y  
cyd i leihau costau i'r eithaf

RHOI CYMORTH I GYFLAWNI

ADFER: PROSIECTAU  
ARFAETHEDIG

Twf mewn llwybrau dysgu  
galwedigaethol

Ymateb mewn partneriaeth  
i gyllid

Llwybrau creadigol i mewn i  
gyflogaeth/  
hunangyflogaeth/ busnes  
bach

Cynyddu i'r eithaf y  
Cyfleoedd Cyflogaeth mewn  
Sectorau Allweddol.

Cynyddu gwerth  
cymdeithasol i'r eithaf

Marchnadleoedd

Defnyddiau cyfamser

Datblygu mentrau micro a  
chymdeithasol

Cymunedau digidol

Ymddiriedolaethau Tir  
Cymunedol

Economi werdd, bwyd a thyfu  
lleol

Cysylltedd  
Cymorth i fusnesau

Trefi Marchnad

Cymorth i fusnesau  
cymdeithasol

Iechyd a llesiant

Cynyddu i'r eithaf effaith y  
diwydiant bwyd

Agenda lleoliaeth

Cysylltedd

Datblygu'r gadwyn  
gyflenwi

**POBL**

## Atodiad 2 – mesuriadau deilliant

### Y mesuriadau o lwyddiant fydd bod gan Sir Benfro:

- Lefelau diweithdra sy'n debyg i'r rhai a brofwyd cyn Covid, gan ystyried y tymor o'r flwyddyn.
- Stoc gynyddol o fusnesau bach a chanolig.
- Cyfradd goroesiad busnesau sy'n debyg i gyfartaleddau Cymru a'r DU neu'n uwch.
- Darpariaeth band eang ffeibr llawn sy'n debyg i ardaloedd trefol.
- Stoc o gartrefi ynni effeithlon sy'n debyg i gyfartaledd Cymru neu'n uwch

### Dangosyddion

- Y gyfradd diweithdra
- Nifer y busnesau sydd wedi cofrestru ar gyfer TAW.
- Busnesau newydd/busnesau cymdeithasol newydd
- Cyfraddau goroesiad busnesau ar ôl 2 flynedd
- Cynnydd mewn cynhyrchu ynni o ffynonellau adnewyddadwy (carbon sero)
- Y ganran o ffeibr llawn (dylai hon fod yn cynyddu)
- Canran y cartrefi newydd sy'n rhai carbon sero
- Canran y cartrefi â mesurau lleihau carbon wedi'u hol-osod ynddynt

### Mesurau Perfformiad

- Lefelau meddiannaeth eiddo masnachol CSP
- Ôl-ddyledion rhent eiddo masnachol CSP
- Pobl i mewn i swyddi (fel ffigwr absoliwt ac fel % o'r bobl yr ydym yn gweithio gyda hwy)
- Pobl i mewn i hyfforddiant (fel ffigwr absoliwt ac fel % o'r bobl yr ydym yn gweithio gyda hwy)
- Pobl yn cwblhau cymwysterau cydnabyddedig (fel % o'r bobl yr ydym yn gweithio gyda hwy)
- Arwynebedd llawr busnes newydd/defnyddiadwy (hirdymor neu yn y cyfamser)
- Adeiladau cyhoeddus yr addaswyd eu pwrpas i ddarparu man gwasanaeth a rennir



## Atodiad 3 – Dadansoddiad Economaidd-Gymdeithasol

### Grŵp Adferiad Economaidd

#### Effaith ar yr economi fyd-eang

Mae effaith COVID-19 ar yr economi'n ddwfn. Mae'r brif effaith yn deillio o'r cyfyngiadau symud yn hytrach na'r feirws ei hun. Fodd bynnag, mae'r feirws yn debygol o gael effaith uniongyrchol hefyd, yn enwedig o ganlyniad i bobl yn newid eu hymddygiad i leihau eu risg o gael eu heintio. Yn anffodus, mae gan y feirws y potensial i darfu ar yr economi trwy salwch neu farwolaeth er bod nifer y bobl yr effeithiwyd arnynt yn Sir Benfro, hyd yma, yn fach.

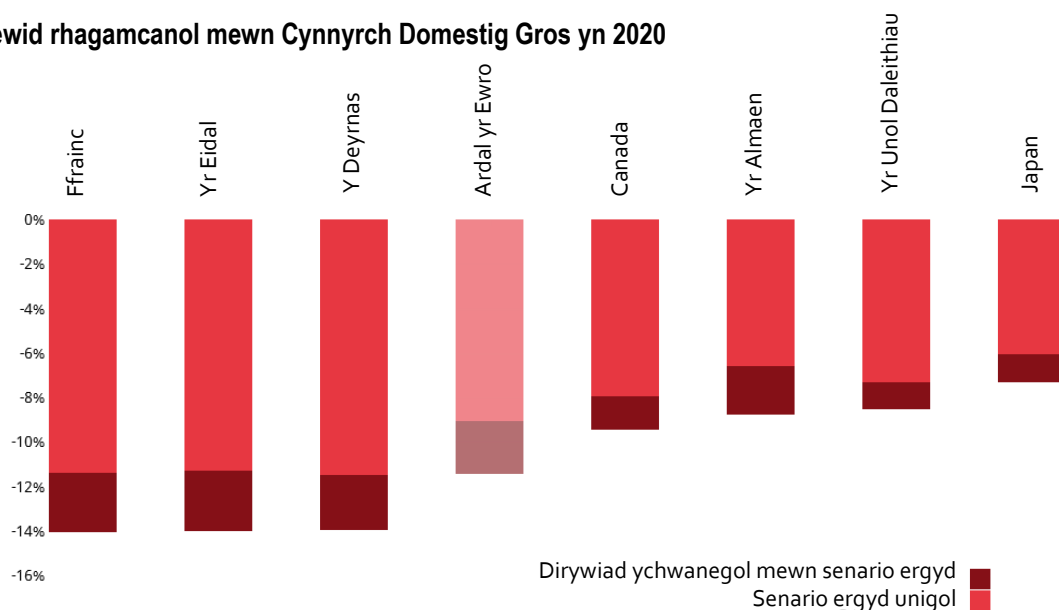
Adroddodd Sefydliad Iechyd y Byd ar 27 Gorffennaf 2020 fod nifer yr achosion ledled y byd wedi dyblu yn y chwe wythnos ddiwethaf. Yn erbyn y gefnlen hon o gyflymiad yn nifer yr achosion byd-eang, ceir risg go iawn y bydd tonnau pellach gyda phobl yn cael eu heintio yn Sir Benfro yn yr hydref.

Bydd effaith COVID-19 yn cael ei themlo gan yr holl economïau ledled y byd. Mae'r Gronfa Ariannol Ryngwladol yn rhagfynegi y bydd hyn yn gywasgiad o 3% ledled y byd yn 2020, (cywasgiad o 5.9% yn y DU), y dirwasgiad gwaethaf ers y Dirwasgiad Mawr yn y 1930au neu o bosibl yn y 300 mlynedd ddiwethaf.

#### Effaith ar Economi'r DU

Canfu adroddiad ym mis Mehefin 2020 gan y Sefydliad ar gyfer Cydweithrediad a Datblygiad Economaidd, o dan y senarios yr oedd yn eu defnyddio ar gyfer llunio rhagolygon, fod y DU yn debygol o gael ei tharo'n galetach na'r rhan fwyaf o wledydd y Sefydliad ar gyfer Cydweithrediad a Datblygiad Economaidd, tua'r un effaith ag y gallai'r Eidal, Sbaen a Ffrainc ei phrofi. Mae economi'r DU bellach yn swyddogol mewn dirwasgiad a hithau wedi profi dau chwarter olynol o dwf negyddol. Er bod yr economi wedi tyfu bron i 9% ym mis Mehefin, mae Cynnyrch Domestig Gros yn dal i fod un rhan o chwech islaw'r lefelau cyn COVID.

Newid rhagamcanol mewn Cynnyrch Domestig Gros yn 2020



Nid COVID-19 yw'r unig her y mae'r economi leol yn ei hwynebu. Canfu dadansoddiad a ystyriwyd gan y Cabinet yn 2018 ostyngiad posibl mewn Cynnyrch Domestig Gros Lleol o oddeutu 1% gyda Brexit "meddal", a hwnnw'n codi i 1.8% ar gyfer Brexit "caled". Mae trafodaethau rhwng yr UE a Llywodraeth y DU yn parhau, ond yn seiliedig ar y cynnydd gyda Brexit hyd yma, mae trafodaethau wedi tueddu i barhau tan y dyddiad olaf un gan arwain at ansicrwydd i fusnesau.

Mae dadansoddiad gan Sefydliad y Farchnad Gymdeithasol yn dadlau bod Brexit yn debygol o arwain at effaith "negyddol dwbl" dan bob senario masnach, gyda'r effaith yn cynyddu os na cheir cytundeb masnach rydd. Mae'r adroddiad yn amcangyfrif yr effaith ar wahanol sectorau a rhanbarthau yn economi'r DU. Ar y cyfan mae Cymru'n llai agored i effaith uniongyrchol Brexit gan bod llai o swyddi yn y sectorau bancio/ yswiriant/ cyllid neu weithgynhyrchu; fodd bynnag, dim ond yr effaith gymharol ac uniongyrchol y mae'r dadansoddiad yn rhoi sylw iddi. Ceir potensial ar gyfer effaith negyddol sylweddol ar amaethyddiaeth yn enwedig da byw pe bai'r UE yn masnachu gyda'r DU gan ddefnyddio rheolau Sefydliad Masnach y Byd ar gyfer y cynhyrchion hyn.

Gall Brexit gynnig cyfleoedd ac fe roddodd y Cabinet ystyriaeth yn ddiweddar i ymateb i ymgynghoriad gan Lywodraeth y DU ynghylch Porthladdoedd Rhydd, a oedd yn amlygu cyfle i Borthladd Aberdaugleddau gynnig i ddod yn un ac fe roddodd y Cabinet gefnogaeth i ddynodi Porthladd Rhydd yn Sir Benfro mewn egwyddor. Ni fyddai unrhyw benderfyniad yn cael ei wneud ynghylch dynodiad Porthladd Rhydd tan yn hwyr yn 2021.

Ar sail argyfyngau blaenorol, gwyddom y gellir disgwyl i sioc economaidd gychwynnol y cyfyngiadau symud arwain at gyfnod o ddirwasgiad a chyfraddau diweithdra cynyddol. Bydd maint yr effaith yn dibynnu ar ba mor gyflym y gellir rheoli'r pandemig ac y gellir codi'r cyfyngiadau ond ar hyn o bryd mae ffrâm amser a chyflymder adferiad economaidd yn anodd i'w rhagweld. Er bod disgwyl i economi'r DU ddechrau adfer wrth i'r cyfyngiadau gael eu codi, mae ansicrwydd sylweddol o hyd ynghylch yr effeithiau hirdymor posibl.

Er enghraifft, mae'r EY Item Club a Thrysorlys y DU yn defnyddio model tebyg i ragweld twf economaidd. Ar 27 Gorffennaf, fe ragwelodd yr EY Item Club y gallai economi'r DU gymryd tan 2024 i ddychwelyd i'w maint cyn y coronafeirws tra bo Banc Lloegr wedi nodi ganol mis Gorffennaf bod economi'r DU wedi "adfachu" tua hanner y cwmp mewn allbwn a welodd yn ystod cyfnod brig cyfyngiadau symud y coronafeirws ym mis Mawrth a mis Ebrill gan awgrymu adferiad cyflymach o lawer.

### **Effaith ar gyllid cyhoeddus ar y cyfan**

Mae dirwasgiadau blaenorol wedi arwain at gyfnod o gywasgiad mewn gwariant cyhoeddus wrth i Drysorlys y DU ailbennu cydbwysedd cyllid cyhoeddus ar y cyfan â maint yr economi ar y cyfan. Mae'n anodd rhagfynegi i ba raddau ac yn ôl pa raddfa amser y bydd gwariant cyhoeddus yn cywasgu mewn termau real ac mae'n dibynnu ar nifer o ffactorau, er enghraifft parodrwydd llywodraethau i godi trethi neu i barhau i fenthycu arian.

Mae'r Sefydliad ar gyfer Cydweithrediad a Datblygiad Economaidd yn rhagfynegi ar hyn o bryd y bydd cyfraddau llog hirdymor yn y DU yn aros yn isel trwy gydol 2021. Yn y tymor hwy ceir trafodaeth a fydd cyfraddau llog yn codi mewn termau real. Mae papur a

gyhoeddwyd gan Fanc Lloegr<sup>10</sup> yn dadlau bod tuedd hirdymor iawn i gyfraddau llog ostwng dros y 500 mlynedd ddiwethaf ac er y gallwn ddisgwyl cyfnewidioldeb, ac er y gallai costau benthyca godi, y tebygolrwydd yw na cheir cynnydd mewn cyfraddau dros gyfnod maith.

### **Effaith ar Sir Benfro**

Mae'n bosibl y bydd yr effaith yn Sir Benfro, mewn termau cymharol, yn llai difrifol nag mewn rhai ardaloedd eraill yng Nghymru. Yn ôl adroddiad a gyhoeddwyd gan y grŵp ymchwil Centre for Towns, mae dirywiad economaidd o ganlyniad i'r coronafeirws yn debygol o gael effaith anghymesur ar drefi yn rhanbarth cymoedd de Cymru a chymunedau arfordirol gogledd Cymru. Mae'r grŵp yn rhagfynegi mai ardaloedd sydd wedi bod yn agored i 'siociau' economaidd blaenorol a lle adroddir bod gan aelwydydd eisoes safon byw yr ystyrir eu bod yn 'wael' fydd y rhai sydd eto fyth yn fwy agored na neb i effeithiau ariannol y pandemig. Er y gall hyn gael effaith gynyddol ar yr ardaloedd hynny a oedd eisoes yn wynebu heriau ariannol sylweddol, disgwylir y bydd effaith ar bob cornel o'r wlad i ryw raddau. Yn yr astudiaeth Covid-19 a'n trefi fe archwiliwyd ystod o ffactorau ac mae'r rhain yn cynnwys y gyfran o'r bobl a gyflogir mewn busnesau sydd wedi bod ar gau yn ystod cyfyngiadau symud y Llywodraeth, cyfran y trigolion hyn yn yr ardal leol, a'r lefelau llesiant cymdeithasol ac economaidd a oedd yn bodoli cyn y pandemig.

### **Cymorth i Fusnesau**

Fel y gellid disgwyl, fe effeithiwyd yn ddifrifol ar nifer fawr o fusnesau yn Sir Benfro gan y pandemig. Cyn y pandemig, roedd nifer o fusnesau gwystai mewn anhawster ariannol ac yn anffodus mae'r rhain wedi cau erbyn hyn ac mae hynny wedi arwain at golli swyddi.

Mae Llywodraeth y DU a Llywodraeth Cymru wedi trefnu bod ystod o grantiau, benthyciadau, gostyngiadau mewn TAW a rhyddhad ardrethi busnes ar gyfer busnesau wedi bod ar gael i gefnogi busnesau a bu gan Gyngor Sir Penfro rôl yn hyn trwy gefnogi busnesau'n uniongyrchol. Hyd at 30 Mehefin 2020, gallai cwmnïau a oedd yn bodloni meini prawf cymhwystra (Ardrethi Annomestig) ymgeisio am grantiau busnes. O ran y sefyllfa ar 3 Gorffennaf, roedd ychydig dros £51m wedi cael ei dalu. Nid gan y Cyngor y cafodd y meini prawf cymhwystra eu pennu a chafodd grantiau eu talu i fusnesau pa un a oeddent dan fygythiad o gau ai peidio.

Fe wnaeth nifer o fusnesau, yn enwedig cwmnïau a oedd wedi dechrau'n ddiweddar "syर्थio drwy'r rhwyd" ac fe wnaeth ateb i gwestiwn yng nghyfarfod y Cyngor ym mis Gorffennaf amlygu'r cymhlethdodau a'r cyngor sydd weithiau'n anghyson y mae'r Cyngor a busnesau wedi'i gael ar gymhwystra.

Cafodd grant pellach a oedd wedi'i fwriadu ar gyfer cwmnïau newydd ei lansio gan Lywodraeth Cymru ym mis Mehefin 2020. Mae'r meini prawf cymhwystra'n fwy cymhleth na grantiau eraill ac er bod gwirydd cymhwystra wedi cael ei ddatblygu gan Busnes Cymru, nid yw pob darpar ymgeisydd wedi defnyddio hwn, gan ychwanegu at y baich gweinyddol. Mae cyfanswm y cyllid sydd ar gael yn llawer llai, sef £257,500. Bydd hyn yn galluogi'r Cyngor i ddarparu 103 o grantiau o £2,500 yr un.

---

<sup>10</sup> <https://bankunderground.co.uk/2020/07/07/global-real-rates-1311-2018/#more-6420>

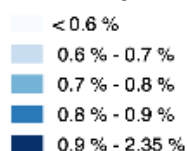
Bu mentrau eraill i gefnogi busnesau. Ar lefel ymarferol, mae Cyngor Sir Penfro wedi rannu dyluniad arwyddion 'datgloi' gyda'r gymuned a busnesau i'w lawrlwytho'n rhad ac am ddim i'w defnyddio yn eu cynlluniau datgloi. Gan weithio gyda'r Bartneriaeth Rheoli Cyrchfan, mae Timau Croesawu Ymwelwyr wedi cael eu sefydlu yng nghyrchfannau mwy prysur Sir Benfro i helpu i reoli twristiaeth.

### Band eang a chyfathrebu

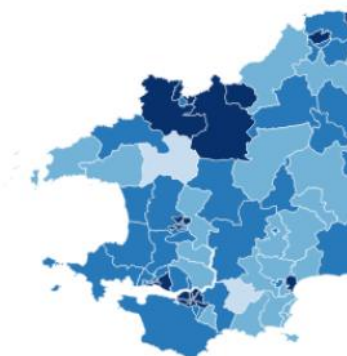
Mae'r gallu i gael mynediad at fand eang yn un o'r prif ffactorau sy'n pennu a yw aelwydydd a busnesau wedi gallu addasu i gyfyngiadau COVID-19. Mae argaeledd band eang cyflym yn Sir Benfro'n gymysg. Mae gan oddeutu 89% o safleoedd y gallu i gael mynediad at gyflymderau Band Eang o >30Mbps ond dim ond 7% sydd â mynediad at ffeibr llawn tra bo'r ffigyrau hyn yng Nghaerdydd yn 99% a 39% yn y drefn honno.

Mae dadansoddiad gan Point-Topic<sup>11</sup> yn tynnu sylw at wahaniaethau amlwg yn fforddiadwyedd band eang (cymharu cost cysylltiadau band eang nodweddiadol ag incwm aelwydydd). Mae'r map yn awgrymu bod gan nifer o ardaloedd yn Sir Benfro fand eang cymharol ddrud – yn enwedig Gogledd Ddwyrain y Sir a'r prif aneddiadau trefol.

### Fforddiadwyedd band eang. Cost Isaf fel canran o incwm net



Ffynhonnell: Point Topic Ltd



Mae COVID-19 yn gosod mwy o bwysigrwydd at fynediad aelwydydd at fand eang o ansawdd da yn ogystal â meddu ar sawl dyfais er mwyn i wahanol aelodau o'r un aelwyd weithio gartref ar yr un pryd, ymgysylltu â dysgu ar-lein a chael mynediad at wasanaethau. Codwyd y pwynt hwn gan y Ganolfan ar gyfer Economi Wledig (rhan o Brifysgol Newcastle) ac mae Uwch Reolwyr Addysg Cyngor Sir Penfro wedi tynnu sylw ato hefyd. Mae hefyd yn werth cofio y gall band eang cyflymach neu ddiderfyn olygu cost uwch.

Mae'r Aelod Cabinet dros yr Economi, Twristiaeth a Hamdden wedi gwneud ymrwymiad i wella Band Eang, "Fodd bynnag, fe allem fod y lle sydd â'r cysylltiadau digidol gorau yng Nghymru, hyd yn oed yn y DU efallai. Dyna ein huchelgais.". Mae prosiectau i wella Band Eang yn cynnwys gweithio gyda chymunedau i wneud y gorau o dalebau a Chronfa Her

<sup>11</sup> <http://point-topic.com/free-analysis/broadband-affordability-england-wales/>

Rhwydweithiau Ffeibr Llawn Lleol a fydd yn cysylltu nifer fawr o adeiladau'r sector cyhoeddus yn Sir Benfro – megis llyfrgelloedd a chanolfannau hamdden – â band eang a all gyrraedd cyflymder gigabit. Mae'r rhaglen gyfalaf yn cynnwys £2m o gyfalaf gan Gyngor Sir Penfro i gefnogi'r amcan i gyflawni band eang ffeibr. Bydd strategaeth seilwaith digidol yn cael ei hystyried gan y Cabinet ac mae yn yr arfaeth ar gyfer mis Hydref 2020.

### **Tueddiadau cyflogaeth a llafur**

Er bod Llywodraeth y DU a Llywodraeth Cymru wedi neilltuo degau o filfiliynau o bunnoedd i ddiogelu swyddi a busnesau yn ystod y pandemig mae'n anochel y bydd cyflogaeth yn cael ei cholli o ganlyniad i'r argyfwng.

Cyfrifir ffigyrau diweithdra swyddogol gan ddefnyddio'r Arolwg o'r Llafurlu ac ar gyfer y flwyddyn 2019 roeddent yn 4.2%. Mae ffigurau misol o systemau gweinyddol ar nifer y bobl sy'n hawlio budd-daliadau ar gael ar gyfer y Sir (3.9% cyn COVID) ac ardaloedd bychain sy'n tracio hawliadau am fudd-daliadau sy'n gysylltiedig â diweithdra er bod ffigurau ar lefel cymunedau'n cael eu talgrynnu i'r 5 agosaf gan olygu bod potensial sylweddol ar gyfer gwallau.

Ymdrinnir ag effeithiau ar weithlu'r Cyngor trwy'r gell adferiad sefydliadol. Fodd bynnag, mae'n debygol y bydd patrymau gweithio gwahanol yn parhau yn y tymor canolig. Er bod hyn yn debygol o fod yn effaith fyrdymor bydd mwy na thebyg yn cyfrannu at ostyngiad yn nifer yr ymwelwyr â chanol tref Hwlfordd, lle mae llawer o gyflogeion wedi'u lleoli.

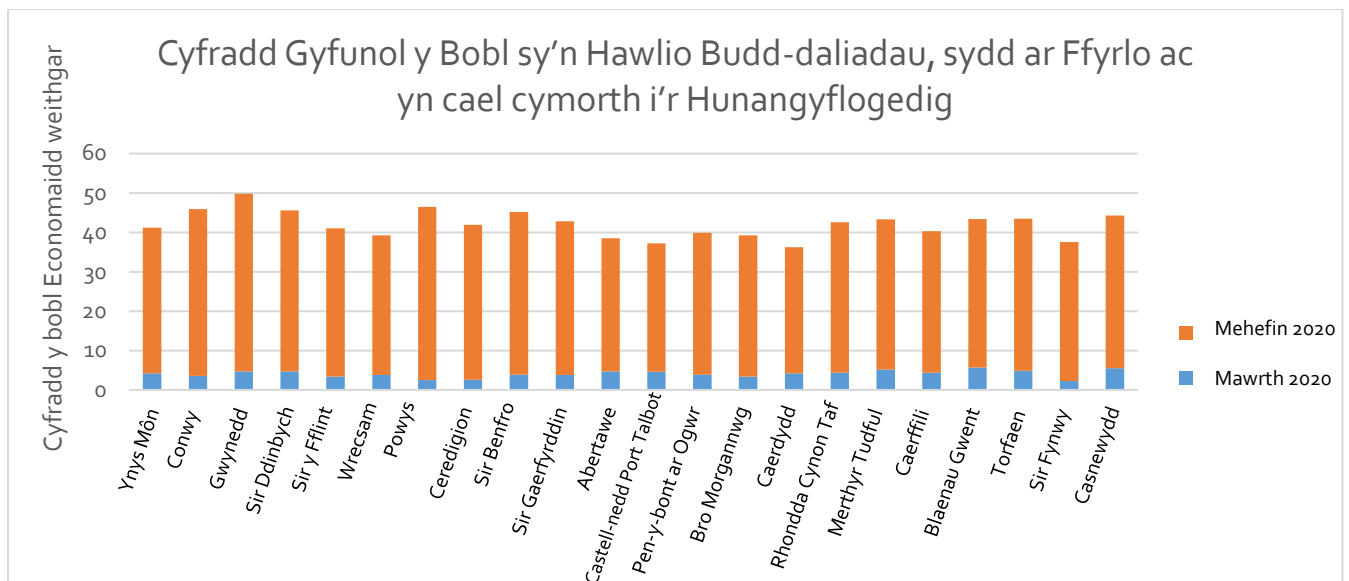
### **Tueddiadau yn y dyfodol**

Er bod Cynllun Cadw Swyddi drwy Gyfnod y Coronafeirws (Ffyrlo) a chymorth i bobl hunangyflogedig yn dal yn eu lle, mae ystyried cymorth trwy'r cynlluniau hyn yn ogystal â niferoedd y bobl sy'n hawlio budd-daliadau yn y tymor byr iawn yn rhoi darlun mwy cyflawn. Erbyn yr haf, wrth i gynlluniau cymorth eraill ddod i ben bydd Nifer y Bobl sy'n Hawlio Budd-daliadau'n dod yn fesur unigol mwy defnyddiol o lawer. Ni fydd achosion o golli swyddi a gyhoeddwyd yn ddiweddar wedi'u cynnwys mewn niferoedd diweithdra tan yr hydref. Mae'r Swyddfa Cyfrifoldeb Cyllidebol yn rhoi barn swyddogol ynglŷn â'r hyn allai ddigwydd i ddiweithdra. Yn ei senario optimistaidd, bydd y gyfradd diweithdra'n cyrraedd uchafbwynt o 9.7% eleni, ac yn dychwelyd i'r lefelau cyn yr argyfwng yn 2022. Yn ei senario gwaethaf, bydd yn cyrraedd uchafbwynt o 13.2% yn 2021 – gyda phedair miliwn o bobl yn ddi-waith. Bydd yn dal i fod yn 6.3% erbyn diwedd y senario hwn yn 2024 – ymhell uwchlaw lefelau cyn yr argyfwng.

Mae Nifer y Bobl sy'n Hawlio Budd-daliadau yn Sir Benfro wedi dyblu o 2,225 ym mis Mawrth i 4,540 ym mis Gorffennaf (roedd gostyngiad bach rhwng mis Mai a mis Mehefin), sydd ychydig yn uwch na'r codiadau a welwyd yn nodweddiadol ledled Cymru, ond ychydig yn is na'r cyfartaledd canolrifol ar gyfer awdurdodau lleol yn y DU. Nid yw hyn yn cyfleu'r darlun llawn oherwydd y cynllun Ffyrlo a chymorth i'r hunangyflogedig. Mae Llywodraeth y DU yn cydnabod na all yr un cynllun cymorth gynnig darpariaeth gwbl gynhwysfawr. Mae'r rhai sy'n wynebu'r risg uchaf o beidio â bod yn gymwys ar gyfer cymorth yn cynnwys pobl sy'n hunangyflogedig ond islaw trothwyon penodol, pobl sydd wedi sefydlu busnes yn ddiweddar, pobl lawrydd a'r rhai â threfniadau cyflogaeth anffurfiol.

- Staff ar ffyrlo – o ran y sefyllfa ym mis Mehefin 2020, roedd 12,900 o bobl yn defnyddio'r cynllun ffyrlo yn Sir Benfro. Cyflogeion Cyngor Sir Penfro yw 317 o'r rhain. Os cyfrifir y ffigwr yn ôl cyfradd y rhai sy'n economaidd weithgar, mae'n agos at gyfartaledd y DU, sef tua 22.8%. Bydd y cynllun yn cael ei ddirwyn i ben yn raddol erbyn 31 Hydref 2020 a bydd diwedd y Cynllun Cadw Swyddi drwy Gyfnod y Coronafeirws yn cyd-daro â diwedd y tymor twristiaeth (*D.S. mae'r ffigyrau diweddaraf i fod i gael eu cyhoeddi ar 15 Awst, ond ychydig o newid a fu yn y prif ffigyrau, sy'n awgrymu na fu rhyw lawer o newid yn lleol*)
- Mae cymorth ar gael i bobl sy'n hunangyflogedig. Mae'r gyfradd hawlio yn Sir Benfro, sef 70%, yn is na'r ffigwr Cymru gyfan, sef 73%, ond yn gyson ag awdurdodau eraill yn Nyfed-Powys. O ran y sefyllfa ar 31 Mai 2020, mae 5,700 o bobl wedi cyflwyno hawliad, sy'n golygu bod cyfanswm o £14.1m wedi cael ei ddarparu gyda thaliad cyfartalog o £2,500. (*D.S. mae'r ffigyrau diweddaraf i fod i gael eu cyhoeddi ar 15 Awst, ond ychydig o newid a fu yn y prif ffigyrau, sy'n awgrymu na fu rhyw lawer o newid yn lleol*)

Mae'r graff canlynol yn dangos nifer cyfunol y Bobl sy'n Cael Budd-daliadau, yn defnyddio'r Cynllun Cadw Swyddi drwy Gyfnod y Coronafeirws neu'n cael cymorth i bobl sy'n hunangyflogedig wedi'i fynegi fel canran o'r bobl hynny sy'n economaidd weithgar.



Mae'r ffigyrau'n awgrymu, mewn termau eang iawn, bod y cynnydd o ganlyniad i COVID-19 wedi bod yn is mewn awdurdodau lleol a ddechreuodd â chyfraddau diweithdra cymharol uchel, megis Blaenau Gwent, Sir Benfro, a oedd â chyfradd diweithdra isel ac sydd bellach â chyfradd sy'n debyg i gyfartaledd Cymru.

Mae'r darlun cymharol wedi newid yn ystod argyfwng COVID-19: er na newidiodd y ganran ar y cyfan yn Sir Benfro rhyw lawer rhwng mis Mai a mis Mehefin, roedd codiadau sylweddol ym mhob un o'r tri math hwn o gymorth mewn nifer o rannau o Loegr yn golygu bod cyfradd gymharol Sir Benfro wedi gostwng o fod yn y 3<sup>edd</sup> ddengradd uchaf ar draws y 365 o awdurdodau yn y DU i fod yn y 6<sup>ed</sup> ddengradd h.y. yn agos at gyfartaledd y DU. Mae

hyn yn amlygu'r ffaith bod ffigyrau'n dal i fod yn gyfnewidiol ac y bydd yn cymryd amser i'r gwir ddarlun ddod i'r amlwg.

Mae'n debygol y bydd yr effaith ar bobl ifanc yn fwy difrifol na grwpiau oedran eraill. Y rheswm dros hyn yw bob pobl ifanc yn fwy tebygol o fod yn cael eu cyflogi mewn sectorau sydd dan fygythiad pan gyflwynir cyfyngiadau. Maent hefyd yn fwy tebygol o fod â chontract achlysurol / dim oriau. Mae tystiolaeth yn awgrymu bod newidiadau i'r farchnad lafur sy'n ymwneud â COVID yn fwy tebygol o fod wedi effeithio ar fenywod na dynion. Ceir tystiolaeth gynyddol y bydd effaith ar weithwyr hŷn hefyd a gallai'r bobl hyn wynebu gwahaniaethu posibl ar sail oedran wrth ddod o hyd i gyflogaeth newydd.

### **Effaith ar enillion**

Mae ffigyrau arbrofol Cyllid a Thollau Ei Mawrhydi'n awgrymu, yn seiliedig ar ffigyrau hyd at fis Mai 2020, bod gostyngiad wedi bod yn nifer y cyflogeion ledled y DU, a hefyd mewn cyflog cyfartalog, a'r gostyngiad hwnnw ychydig yn llai na 2% ar gyfer y naill a'r llall o'i gymharu â mis Mai 2019. Caiff y ffigyrau hyn eu diweddarau'n fisol ac maent yn darparu ffynhonnell data ddefnyddiol wrth i gymorth cyflogaeth gael ei ddirwyn i ben. Os bydd ffigyrau'n parhau i ostwng mae'n awgrymu, yn y tymor canolig, y bydd gan lafurllu Sir Benfro lai o allu i brynu, gan leihau'r galw am fanwerthu ac, o bosibl, cynyddu lefelau dyledion. Mae ffigyrau ar gael yn ôl sector hefyd. Mae'r rhain yn dangos gostyngiad sylweddol o 12% mewn cyflogau mewn Gweithgareddau Llety a Gwasanaethau Bwyd (twristiaeth i bob pwrpas) sydd hefyd yn un o'r sectorau â'r cyflogau isaf yn economi'r DU.

### **Modelu'r effaith yn ôl sector**

Er ei bod yn bosibl cyfrifo effaith bosibl y Coronafeirws yn seiliedig ar yr effaith a amcangyfrifir ar sectorau ac yna modelu hyn ar ardal leol gan ddefnyddio nifer y bobl a gyflogir yn y sectorau hyn byddai canlyniadau'r ymarfer hwn yn ddibynnol iawn ar dybiaethau cychwynol a byddai'n cynnwys cryn dipyn o ansicrwydd oherwydd bylchau yn y data. Nid yw dull o'r fath yn cymryd cyd-ddibyniaethau rhwng sectorau i ystyriaeth ac mae hyn yn arwyddocaol yn Sir Benfro o ystyried y ddibyniaeth ar dwristiaeth i ddarparu nifer fawr o swyddi yn y sector preifat.

### **Twristiaeth**

O'i gymharu â gwledydd eraill, cyn COVID roedd diwydiant twristiaeth y DU yn cael ei ddominyddu gan dwristiaeth gartref (tuag 80% yn 2017) yn hytrach na bod ag elfen ryngwladol sylweddol fel Sbaen, tua 50% neu Bortiwgal, tua 70%. Mae hyn yn golygu bod diwydiant twristiaeth y DU mewn sefyllfa well i gael adferiad.

Mae twristiaeth yn un o'r sectorau mwyaf arwyddocaol yn Sir Benfro gan ei bod yn werth oddeutu £585m y flwyddyn ac yn cefnogi dros 11.5k o swyddi Cyfwerth ag Amser Llawn. Cytunwyd ar Strategaeth Marchnata Cyrchfan ar gyfer Twristiaeth (yn y chwe mis diwethaf). Fe wnaeth yr wybodaeth gyd-destunol ar gyfer hon amlygu nifer o heriau tymor hwy gan gynnwys bod dim cynnydd wedi bod mewn gwariant mewn termau real dros y degawd diwethaf ac mai cynnydd cyfyngedig a fu o ran esmwythau'r brig tymhorol yn yr haf. Ar nodyn mwy cadarnhaol, canfu gryfderau, megis enw da sy'n tyfu am ansawdd bwyd.

Mae'r Strategaeth yn rhagweld tueddiadau ac yn tywys y diwydiant tuag at ddyfodol mwy cystadleuol a chynaliadwy ac i ffwrdd oddi wrth y mathau o niferoedd o welyau mewn llety â gwasanaeth a oedd yn cael eu darparu yn y gorffennol. Cyn COVID roedd rhai gwestai mewn anawsterau ariannol sylweddol (gan gynnwys y rhai a brynwyd gan grŵp aflwyddiannus Northern Powerhouse Developments). Mae'r rhain wedi cyhoeddi ers hynny bod swyddi'n cael eu colli.

### **Twristiaeth: Effaith uniongyrchol y cyfyngiadau symud**

Cynhaliwyd arolwg o fusnesau Sir Benfro rhwng canol a diwedd mis Mai 2020 i ganfod barn busnesau am effaith COVID-19. Busnesau twristiaeth a manwerthu oedd trwch y sampl. Mae'r canlyniadau'n ddigon i sobri rhywun gan bod y mwyafrif o'r rhai a ymatebodd (53%/243) wedi dynodi eu bod yn teimlo bod yr achos o'r coronafeirws wedi cael 'effaith fawr' ar eu busnes. Dim ond 4% ddywedodd ei fod wedi cael 'effaith ganolig' a dim ond 2% ddywedodd ei fod wedi cael 'effaith fach'. Fodd bynnag, roedd bron i 200 o ymatebwyr (41%) heb ateb y cwestiwn hwn.

Roedd yr arolwg yn gofyn a allai busnesau barhau i weithredu pe bai'r cyfyngiadau a oedd mewn grym ganol mis Mai'n aros yn eu lle. Dim ond un rhan o bump oedd o'r farn y gallent weithredu am 12 mis neu fwy tra bo hanner yn meddwl y gallai eu busnes oroesi am 3 mis neu lai. Dim ond ymatebion dangosol yw'r rhain; mae'r cyfyngiadau wedi cael eu llacio, ond nid yw llawer o dafarndai, caffis a bwytai dan do ar agor ar gyfer masnach dan do o hyd.

Canfu arolwg gan yr Adran dros Ddiwylliant, y Cyfryngau a Chwaraeon (a fydd yn tueddu i adlewyrchu barn busnesau yn y sector diwylliannol) a gynhaliwyd yn yr ail fis ar ôl cyflwyno'r cyfyngiadau symud, fod dwy ran o dair o fusnesau wedi dweud bod yr argyfwng yn bygwth bodolaeth eu busnes. Dywedodd 26.9% y byddent yn rhoi'r gorau i fasnachu o fewn 3 mis, a dywedodd 29.5% arall y byddent yn rhoi'r gorau i fasnachu ymhen 3 – 6 mis.

### **Twristiaeth: Tymor byr**

Ers canol mis Gorffennaf, mae'r sector twristiaeth wedi bod yn y broses o ddatgloi a dim ond y tu allan y gall busnesau lletygarwch weini bwyd a diod o hyd. Mae tystiolaeth anecdotaidd yn awgrymu galw cryf iawn am lety hunangynhwysol a bod lleiniau mewn gwerysloedd yn cael eu harchebu ymlaen llaw. Mae cyrchfannau poblogaidd i dwristiaid wedi bod yn eithriadol o brysur.

Mae Visit Britain / Croeso Cymru wedi sefydlu cynllun "Barod Amdani" i roi hyder i ymwelwyr/y gymuned bod gan y busnes fesurau atal heintiau. Mae Tîm Croesawu Ymwelwyr wedi cael ei sefydlu gyda'r amcan o gadw pobl yn ddiogel, gwella profiad ymwelwyr a lleihau gorbryder y gymuned. Mae cynllun trefi megis Saundersfoot wedi cael ei addasu i ganiatáu mwy o le ar gyfer cadw pellter cymdeithasol ac i fusnesau weini bwyd yn yr awyr agored.

Mae tystiolaeth anecdotaidd yn awgrymu bod rhai cymunedau sy'n dibynnu ar ymwelwyr neu sydd â symiau mawr o lety hunangynhwysol yn pryderu ynghylch y risg bosibl y bydd cyfraddau heintio COVID yn cynyddu wrth i ymwelwyr ddychwelyd.



Er ei bod yn anochel y bydd incwm llawer o fusnesau'n is o lawer yn 2020, mae gan fusnesau twristiaeth a lletygarwch gyfle yn awr i greu incwm a diogelu swyddi. Mae'n rhy gynnar i ddweud faint o fusnesau fydd mewn sefyllfa i barhau i fasnachu.

### **Twristiaeth: Tymor canolig**

Un o'r heriau y mae llawer o fusnesau'n eu hwynebu yw parhau i fod yn hyfyw yn y tymor canolig trwy aeaf 2020/2021 ac i mewn i dymor twristiaeth 2021 a allai fod â chyfyngiadau o hyd o ran cadw pellter cymdeithasol. Mae mentrau arfaethedig megis Marchnata Cyrchfan yn ogystal ag ymgyrchu i wneud Dydd Gŵyl Dewi yn Wyl Banc yn cynnig y potensial i estyn y tymor twristiaeth brig gan gynyddu hyfywedd busnesau.

Mae'n bosibl y bydd y galw am gyrchfannau gwyliau rhyngwladol pellter byr yn is ac y bydd pobl yn dewis cymryd gwyliau yn y DU yn enwedig gan bod nifer gynyddol o wledydd yn disgwyl i ymwelwyr o'r DU dreulio amser mewn cwarantîn, neu fel arall. Mae'r diwydiant awyrennau'n rhagweld y bydd yn cymryd tua 5 mlynedd i ddychwelyd i lefelau'r galw cyn COVID. Mae hyn yn cynnig y potensial i ehangu'r tymor twristiaeth y tu hwnt i frig yr haf a chynyddu niferoedd ymwelwyr.

Mae'r agweddau sylfaenol ar arlwy dwristiaid Sir Benfro – tirweddau a thraethau naturiol prydfferth – yn annhebygol o gael eu niweidio gan COVID-19 na'r ymateb iddo. Fodd bynnag, mae atyniadau i ymwelwyr, yn enwedig y rhai sy'n ychwanegu gwerth ac yn ysgogi gwariant gan dwristiaid, yn debygol o gael eu taro'n galed yn y tymor byr.

### **Manwerthu a chanol trefi**

Mewn ymateb i'r cyfyngiadau symud mae mwy ohonom yn gweithio gartref, yn dysgu gartref, ac mae llawer o fusnesau wedi cael eu gorfodi i addasu a hybu gwerthiannau ar-lein mewn ymgais i adennill rhywfaint o'r enillion a gollwyd o ganlyniad i fethu ag agor yn ystod cyfnod y cyfyngiadau symud.

Canfu ffigyrau'r Swyddfa Ystadegau Gwladol a gyhoeddwyd ar 24 Gorffennaf 2020 fod y gyfran o wariant ar-lein wedi gostwng i 31.8% ym mis Mehefin o'i gymharu â'r gyfran uchaf erioed o 33.3% yr adroddwyd arni ym mis Mai, ond mae'n gynnydd sylweddol o'i gymharu â'r 20.0% yr adroddwyd arni ym mis Chwefror. Tyfodd busnes siopa bwyd ar-lein OCADO bron 50% mewn chwarter, gan ei alluogi i gyflawni twf yn y farchnad mewn mater o fisoedd yr oedd yn disgwyl y byddai'n cymryd blynnyddoedd i'w gyflawni. Er nad yw'n gweithredu yn Sir Benfro, ym mis Gorffennaf 2020 cyhoeddodd Amazon ei fod yn bwriadu ehangu gweithgarwch gwerthu eitemau bwyd yn sylweddol.

Mae ffigyrau manwerthu diweddar yn awgrymu bod cyfanswm gwerthiant ar lefel debyg i'r hyn oeddent cyn pandemig y coronafeirws; fodd bynnag, mae darlun cymysg mewn gwahanol fathau o siopau. Mae siopau heblaw siopau bwyd a gwerthiant tanwydd yn dal heb adfer yn llawn o'r gostyngiadau sydyn a brofwyd ym mis Mawrth a mis Ebrill. Mewn cyferbyniad, fe gyrhaeddodd siopau Bwyd a manwerthu heblaw mewn siopau ill dau lefelau uchel newydd ers dechrau'r pandemig, gyda gwerthiant bwyd niferus 5.3% yn uwch, a manwerthu heblaw mewn siopau 53.6% yn uwch, nag ym mis Chwefror 2020.

Roedd prif ganol trefi Sir Benfro'n dirywio cyn COVID-19 gyda chynnydd mewn unedau manwerthu Dosbarth A gwag. Roedd pwysau'n amlwg hefyd mewn lleoliadau ar gyrion trefi ac fe gyhoeddodd Debenhams fod siop Hwlfordd yn cau ym mis Rhagfyr 2019. Bu cyfres o achosion o fusnesau manwerthu mawr yn syrthio i ddwylo'r gweinyddwyr / yn cau trwy gydol argyfwng COVID-19 gan gynnwys Intu sy'n berchen ar ganolfannau siopa uchel eu proffil ar gyrion trefi<sup>12</sup>.

Mae cynlluniau adfywio'n canolbwyntio ar Hwlfordd yn enwedig glan orllewinol yr afon. Mae canolfan Glan-yr-Afon yn mynd trwy broses ailagor raddol ym mis Gorffennaf. Profodd y ganolfan yn boblogaidd iawn cyn COVID ond, hyd yma, nid yw ar agor i ymwelwyr eto felly ni all ddenu ymwelwyr i'r dref.

Ychydig iawn o siopau yn y canol agorodd yn ystod y cyfyngiadau symud. Er bod mwy wedi agor ers diwedd mis Mehefin pan oedd siopau nad ydynt yn hanfodol yn cael ailagor, mae'r dystiolaeth anecdotaidd yn dynodi bod nifer yr ymwelwyr yn is o lawer na chyn COVID-19 ac ymhell islaw'r lefelau a ddisgwylir yn y cyfnod yn union cyn y tymor twristiaeth brig.

---

<sup>12</sup> <https://www.hw.ac.uk/news/articles/2020/covidspending.htm>