

# CYNGOR SIR PENFRO

---

## ASESIAD O GYMERIAD TIRWEDD

**Drafft Terfynol ar gyfer  
Ymgynghori**

ar gyfer  
Cyngor Sir Penfro

Mai 2022



Ffôn: 029 2236 2416

E-bost: [sw@whiteconsultants.co.uk](mailto:sw@whiteconsultants.co.uk)  
Gwe: [www.whiteconsultants.co.uk](http://www.whiteconsultants.co.uk)



## CYNNWYS

Trosolwg .....	2
1. Cyflwyniad .....	3
2. Dull asesu cymeriad tirwedd.....	4
3. Trosolwg o dirweddau Sir Benfro.....	8
4. Newid tirwedd .....	11
5. Canllawiau rheoli .....	13
Atodiad A.....	17
Geirfa o Dermau Technegol.....	18

Bydd yr ail Aseiad o Gymeriad Tirwedd drafft hwn yn cael ei gyhoeddi ar gyfer ymgynghori rhwng

X a x 2022

Dylid e-bostio holl sylwadau i [ldp@pembrokeshire.gov.uk](mailto:ldp@pembrokeshire.gov.uk)

neu drwy'r post at

Emma Evans

Cynlluniau Datblygu a Chadwraeth

Adran Gwasanaethau Cymunedol

Neuadd y Sir

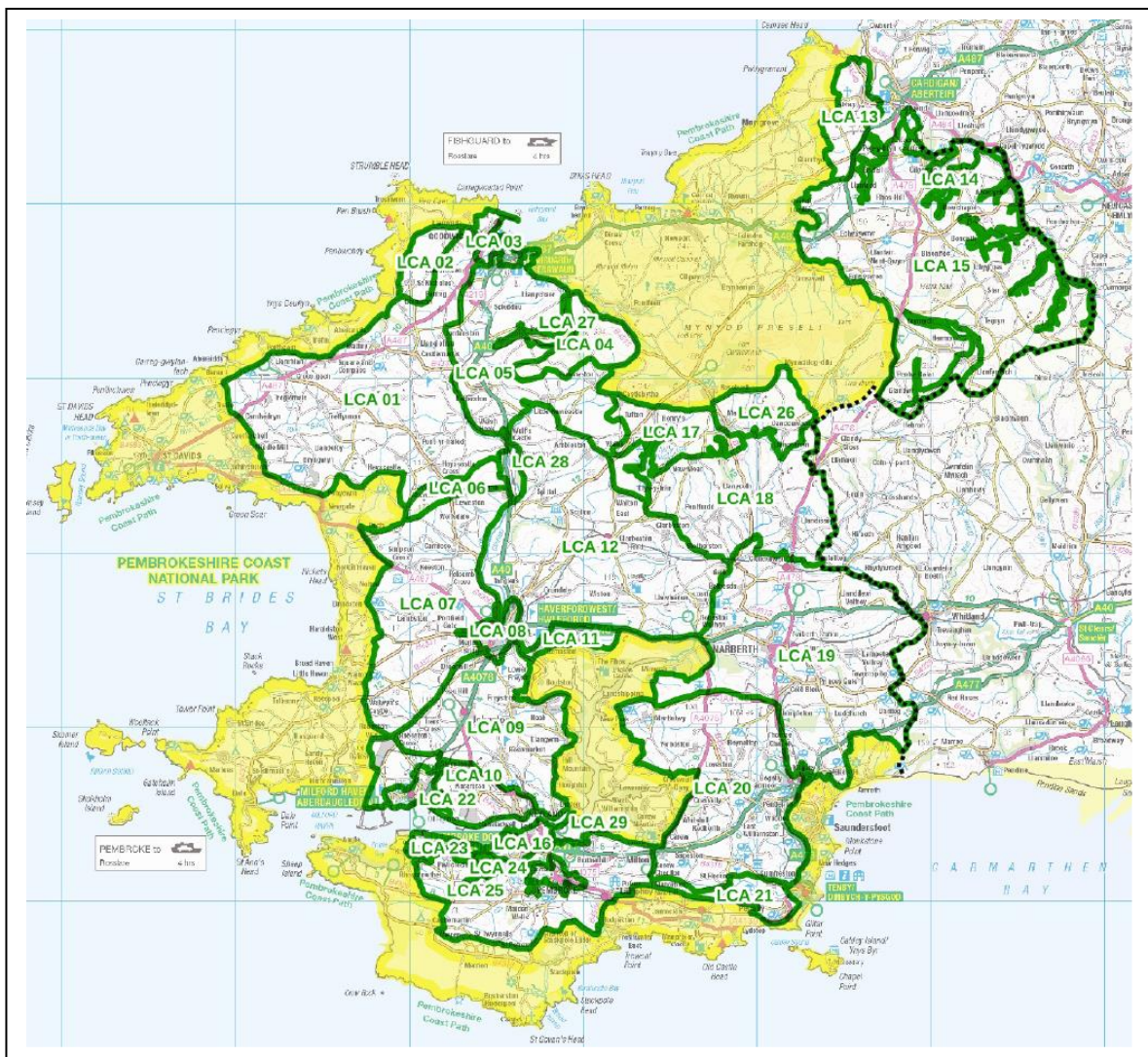
Hwlfordd

Sir Benfro SA71 1TP

## Trosolwg

Mae asesiad o gymeriad tirwedd yn nodi ac yn disgrifio'r patrwm unigryw, adnabyddadwy a chyson o elfennau yn y dirwedd sy'n gwneud un dirwedd yn wahanol i'r llall, yn hytrach nag yn well neu'n waeth. Mae'r asesiad hwn o gymeriad tirwedd yn cwmpasu Sir Benfro oddi allan i Barc Cenedlaethol Arfordir Penfro. Bwriedir iddo ddisgrifio a chynyddu dealltwriaeth o nodweddion a rhinweddau allweddol y dirwedd, grymoedd newid a chanllawiau a argymhellir ar gyfer cynllunio a rheoli. Mae'r asesiad yn dilyn canllawiau arfer da ac mae wedi cynnwys astudiaeth bwrdd gwaith ac astudiaethau maes ac adolygiad cynhwysfawr ar ôl ymgynghori. Dynodwyd cyfanswm o 29 o Ardaloedd Cymeriad Tirwedd (ACT).

Bydd yr Asesiad Cymeriad Tirwedd drafft hwn yn destun ail ymgynghoriad cyhoeddus a'i fwriad yw ffurfio canllawiau cynllunio atodol i'r Cynllun Datblygu Lleol a sylfaen dystiolaeth i adolygiad y Cynllun Datblygu Lleol.



# 1. Cyflwyniad

## Cefndir

- 1.1. Mae'r Aseiad Cymeriad Tirwedd (ACT) hwn yn cwmpasu Sir Benfro oddi allan i Barc Cenedlaethol Arfordir Penfro (PCAP). Ar ôl ymgynghori, bydd yn ffurfio Canllawiau Cynllunio Atodol i Gynllun Datblygu Lleol Cyngor Sir Penfro (a fabwysiadwyd ar 28<sup>ain</sup> Chwefror 2013), gan gynnwys Polisi GN.1 'Polisi Datblygu Cyffredinol'. Mae polisi'r Cynllun Datblygu Lleol yn ceisio gwrthsefyll datblygiad a fyddai'n cael effaith andwyol ar gymeriad, ansawdd neu amrywiaeth tirwedd. Bydd yr ACT hefyd yn ffurfio rhan o'r sylfaen dystiolaeth i adolygiad y Cynllun Datblygu Lleol (CDLI2).
- 1.2. Prif ffynhonnell gwybodaeth ymchwil bwrdd gwaith yw gwybodaeth LANDMAP sy'n cwmpasu Sir Benfro. Ystyr LANDMAP yw Proses Asesu Tirwedd a Gwneud Penderfyniadau a dyma'r dull a fabwysiadwyd yn ffurfiol ar gyfer asesu tirwedd ledled Cymru a ddatblygwyd gan Cyfoeth Naturiol a Cymru ac a hyrwyddir gan Lywodraeth Cymru.

## Pwrpas

- 1.3. Bydd y Canllawiau Cynllunio Atodol (CCA) hyn, o'u mabwysiadu gan yr Awdurdod, yn ystyriaeth berthnasol wrth benderfynu a yw cynigion datblygu'n cael effaith andwyol ar y dirwedd, yn groes i Bolisi GN.1 'Polisi Datblygu Cyffredinol' a pholisi'au cenedlaethol a lleol perthnasol eraill.
- 1.4. Bydd yn disgrifio tirweddau'r Sir ac yn helpu i ddeall sut y gall newidiadau posibl effeithio ar gymeriad tirwedd. Bydd hefyd yn nodi grymoedd ar gyfer newid ac yn cyflwyno canllawiau rheoli a chynllunio. Mae 29 o ardaloedd cymeriad tirwedd yn cael eu nodi a'u hasesu.
- 1.5. Ei brif ddiben yw sicrhau bod tirweddau'r sir yn cael eu hystyried pan fo cynnig i ddatblygu neu reoli tir a dylai penderfyniadau gynnwys gallu cadw neu wella cymeriad tirwedd. Dylid ei bwysu gyferbyn â holl ystyriaethau perthnasol eraill.
- 1.6. Mae'r ddogfen hon yn cynnwys y canlynol:
  - Dull
  - Trosolwg o dirwedd y Sir.
  - Crynodeb o rymoedd ar gyfer newid yn y dirwedd.
  - Crynodeb o ganllawiau rheoli.
  - Geirfa yn Atodiad A.
- 1.7. Mae aseidiadau ar wahân ar gyfer y 29 o ardaloedd cymeriad tirwedd, gan gynnwys disgrifiad, nodweddion allweddol, grymoedd ar gyfer newid yn y dirwedd a chanllawiau, ynghyd â chyfeiriad at wybodaeth greiddiol LANDMAP.

## 2. Dull asesu cymeriad tirwedd

### Dull

2.1. Mae'r ffynonellau gwybodaeth a chanllawiau canlynol wedi dylanwadu ar y dull a ddefnyddiwyd:

- Adnodd system wybodaeth LANDMAP. Mae LANDMAP yn disgrifio ac yn pwysu a mesur agweddau ar y dirwedd ac mae'n ffurfio sail i agwedd cyson Cymru gyfan at asesu tirwedd.<sup>1</sup> Mae'r pum haen agwedd yn LANDMAP yn dosbarthu, yn disgrifio, yn gwerthuso ac yn cyflwyno canllawiau ac yn llywio'r asesiad cymeriad tirwedd sy'n dod â'r elfennau hyn at ei gilydd.
- Map Cymeriad Tirwedd Cymru sy'n rhoi ardaloedd cymeriad tirwedd ar raddfa ranbarthol ac a baratowyd gan hen Gyngor Cefn Gwlad Cymru (Cyfoeth Naturiol Cymru (CNC) bellach) yn 2013
- Astudiaethau mewn ardaloedd cyfagos i alluogi cysondeb gyda thirweddau diffiniedig presennol gan gynnwys:
  - Canllawiau Cynllunio Atodol Asesu Cymeriad Tirwedd, Awdurdod Parc Cenedlaethol Arfordir Penfro (APCAP), Mehefin 2011.
  - Canllawiau Cynllunio Atodol Asesu Cymeriad Morwedd, APCAP Rhagfyr 2013.
  - Ardaloedd Tirwedd Arbennig Sir Gâr, 2011.
  - Dynodi Ardaloedd Tirwedd Arbennig Cyngor Sir Ceredigion, Hydref 2010.

2.2. Ymunodd llywodraeth y DU â Chonfensiwn Tirweddau Ewrop (ELC) yn 2006 ac mae'n rhaid ei weithredu a'i ymgorffori mewn polisi. Mae'r ELC yn nodi:

*'mae tirwedd yn golygu ardal, fel y canfyddir gan bobl, y mae ei chymeriad yn ganlyniad o weithredu a rhyngweithiad ffactorau naturiol a/neu ddynol'.*

2.3. Mae'n cydnabod:

*'bod y dirwedd yn rhan bwysig o ansawdd bywyd pobl ym mhobman: mewn ardaloedd trefol ac yng nghefn gwlad, mewn ardaloedd diraddedig yn ogystal ag mewn ardaloedd o ansawdd uchel, mewn ardaloedd a gydnabyddir fel rhai o harddwch eithriadol yn ogystal ag ardaloedd bob dydd'.*

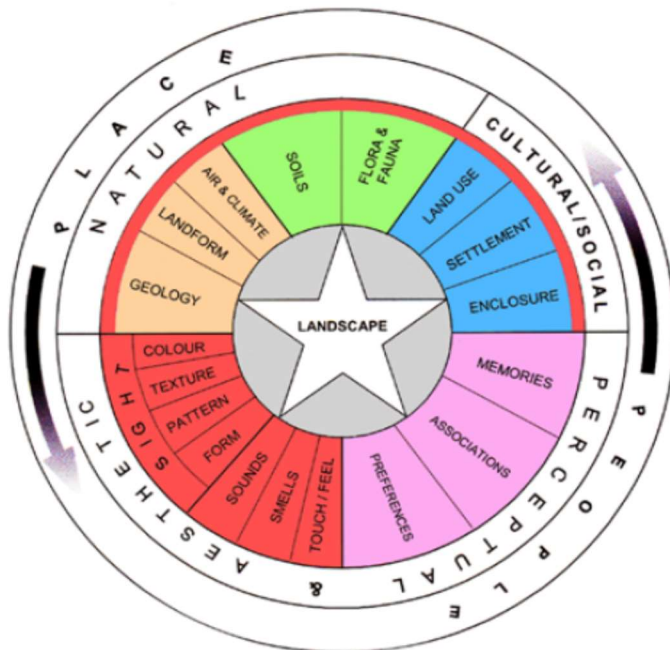
---

<sup>1</sup> Sicrhawyd ansawdd haenau LANDMAP Sir Benfro yn 2013. Crëwyd Gwasanaethau Tirwedd Diwylliannol ym mis Mawrth 2019.

## 2.4. Yr Asesiad o Gymeriad Tirwedd

*yw proses nodi a disgrifio amrywiad yng nghymeriad y dirwedd. Mae'n ceisio nodi ac egluro'r cyfuniad unigryw o elfennau a nodweddion (pridoledau) sy'n gwneud tirweddau'n neilltuol. Mae'r broses hon yn arwain at gynhyrchu Asesiad o Gymeriad Tirwedd<sup>2</sup>.*

- 2.5. Mae'r ACT hwn yn cyfuno egwyddorion dull Natural England (2014) â'r defnydd o LANDMAP. Crynhoir y berthynas rhwng cymeriad tirwedd a LANDMAP yn Atodiad 2 dull 2014. Mae hwn yn dangos olwyn cod lliw yr ACT a sut mae haenau LANDMAP yn berthnasol i bob set o ddylanwadau a ffactorau sy'n ffurfio cymeriad tirwedd.



### Agweddau LANDMAP

1. Tirwedd Ddaearegol
2. Cynefinoedd Tirwedd
3. Gweledol a Synhwyrdd
4. Tirwedd Hanesyddol
5. Gwasanaethau Tirwedd Ddiwylliannol

- 2.6. Mae'r astudiaeth hefyd yn cydnabod y canllawiau Asesu Cymeriad Tirwedd ar gyfer Lloegr a'r Alban, The Countryside Agency a Scottish natural Heritage, 2002.
- 2.7. Mae'r Ardaloedd Cymeriad Tirwedd (ACT) yn ardaloedd daearyddol unigol unigryw sydd wedi'u seilio'n bennaf ar ardaloedd agwedd Gweledol a Synhwyrdd LANDMAP gyda Sicrwydd Ansawdd wedi'u mireinio trwy ystyried haenau agwedd eraill, asesiad safle a mewnbwn rhanddeiliaid lleol. Mae'r meysydd agwedd wedi'u dosbarthu i Lefel 3 Gweledol a Synhwyrdd. Er enghraifft, gallent fod yn iseldir bryniog agored neu fosaig neu'n llechwedd a llethrau sgarp pori. Maent yn rhannu nodweddion cyffredinol gydag ardaloedd eraill o'r un math. Mae gan yr ardaloedd cymeriad tirwedd eu hunaniaeth arbennig eu hunain, ymdeimlad o le a phatrwm sy'n deillio o ddaeareg, ffurf tir, patrymau draenio, planhigion, defnydd tir hanesyddol, ffurf aneddiadau a rhinweddau canfyddiadol.

<sup>2</sup> White Consultants

## Camau'r dull

- 2.8. Defnyddiwyd y pedwar cam canlynol sy'n cyd-fynd â chanllawiau cyfredol <sup>3</sup>.

### Cam 1: Diffinio Diben a Chwmpas yr Asesiad

- 2.9. Mae'r briff yn nodi'r diben a'r chwmpas a ddisgrifir uchod. Yn ogystal, bwriad yr asesiad yw darparu cyd-destun ar gyfer astudiaethau pellach yn Sir Benfro, gan gynnwys astudiaethau sensitifrwydd sy'n ystyried gallu'r dirwedd i gynnwys datblygiad penodol.
- 2.10. Bwriad yr ACT yw disgrifio'r dirwedd a'i chyflwyno mewn ffordd hygyrch gan ddefnyddio gwybodaeth ysgrifenedig a gwybodaeth wedi'i mapio. Gwnaethpwyd hyn ar raddfa 1:25,000.
- 2.11. Cynhaliwyd yr asesiad yn wreiddiol gan swyddogion Cyngor Sir Penfro mewn ymgynghoriad â rhanddeiliaid perthnasol gan gynnwys CNC ac APCAP. Ar ôl ymgynghori mae'r asesiad wedi'i adolygu a'i fireinio gan White Consultants i ystyried sylwadau, canllawiau a gwybodaeth wedi'u diweddarau a newidiadau ar lawr gwlad.

### Cam 2 Astudiaeth Bwrdd Gwaith

- 2.12. Mae ffiniau a disgrifiadau'r ardaloedd cymeriad tirwedd yn deillio'n bennaf o set wybodaeth LANDMAP<sup>1</sup> ynghyd â ffynonellau gwybodaeth eraill. Mae'r holl haenau wedi'u darparu gan arbenigwyr i CNC yn unol â'r fethodoleg LANDMAP gymeradwy<sup>4</sup> ac wedi'u sicrhau o ran ansawdd.
- 2.13. Roedd yr haenau a ddefnyddiwyd ar gyfer yr asesiad hwn fel a ganlyn ar adeg yr adolygiad.

<i>Haen LANDMAP</i>	<i>Diweddarwyd diwethaf</i>
Tirwedd Ddaearegol	03/04/2007
Gweledol a Synhwyrdd	06/02/2015
Tirwedd Hanesyddol	15/03/2015
Cynefinoedd Tirwedd	15/01/2016
Gwasanaethau Tirwedd Ddiwylliannol	05/03/2019

- 2.14. Bu rhai newidiadau ar lawr gwlad ac mae'r rhain wedi'u cymryd i ystyriaeth ym maint a disgrifiadau'r ACT.
- 2.15. Yr agwedd Weledol a Synhwyrdd yw'r brif ffynhonnell o wybodaeth sy'n llywio maint yr Ardaloedd Cymeriad Tirwedd ac yn darparu gwybodaeth yn arbennig ar dirfurf, gorchudd tir a phatrwm anheddu. Troshaenwyd hyn gyda haenau agwedd Cynefinoedd Tirwedd a Thirwedd Ddaearegol ac yna ffiniau agwedd y Dirwedd Hanesyddol. Mae haen y Gwasanaethau Tirwedd Diwylliannol<sup>5</sup> yn seiliedig i raddau helaeth ar ffiniau'r haenau Gweledol a Synhwyrdd ac felly nid yw'n dylanwadu ar faint.

<sup>3</sup> 'An Approach to Landscape Character Assessment, October 2014, Natural England.

<sup>4</sup> <https://naturalresources.wales/guidance-and-advice/business-sectors/planning-and-development/evidence-to-inform-development-planning/landmap-the-welsh-landscape-baseline/?lang=en>

<sup>5</sup> Methodoleg flaenorol CCGC 2002 'System Wybodaeth LANDMAP' Pennod 5.

- 2.16. Yn ogystal â gwybodaeth LANDMAP, mae gwaith mapio'r Arolwg Ordnans (AO) a'r ffotograffau diweddaraf o'r awyr wedi helpu i fireinio ffiniau ac wedi rhoi rhagor o fanylion am nodweddion pob ardal. Mae dynodiadau cadwraeth natur a threftadaeth ddiwylliannol wedi'u nodi lle maent yn dylanwadu ar gymeriad a rhinweddau tirwedd.
- 2.17. Y bwriad yw bod yr ACT yn cyd-fynd yn fras ag asesiadau yn nhiriogaethau awdurdodau cyfagos. Mae Asesiad Cymeriad Tirwedd Cenedlaethol Cymru, asesiadau cymeriad tirwedd a morwedd Parc Cenedlaethol Arfordir Penfro ac asesiadau LANDMAP cyfagos yn Sir Gaerfyrddin a Cheredigion wedi'u hadolygu i helpu i sicrhau cysondeb ar draws ffiniau gweinyddol.
- 2.18. O ganlyniad, ffurfiodd yr astudiaeth bwrdd gwaith sail yr arolwg maes a chyfranogiad rhanddeiliaid a chafodd ei gadarnhau neu fireinio drwy'r broses honno.
- 2.19. Gwahoddwyd rhanddeiliaid yn nhirwedd Sir Benfro<sup>6</sup> i fod yn rhan o'r grŵp llywio i graffu ar y fethodoleg arfaethedig a ffiniau'r Ardaloedd Cymeriad Tirwedd ymgeisiol a ymddangosai. Gwnaed adolygiadau o ganlyniad.

### **Cam 3 Astudiaeth yn y Maes**

- 2.20. Gwnaed astudiaeth yn y maes er mwyn cadarnhau gwirionedd canfyddiadau'r astudiaeth bwrdd gwaith ar lawr gwlad a chasglu gwybodaeth ychwanegol. Cynorthwyodd yr astudiaeth yn y maes hefyd y gwaith o nodi tueddiadau gweladwy yn y dirwedd, eu rhinweddau allweddol ac effeithiau datblygiad presennol. Defnyddiwyd hefyd i roi gwybodaeth fanwl a phenodol ychwanegol am nodweddion allweddol a rhinweddau canfyddiedig yr ardaloedd cymeriad tirwedd.

### **Cam 4 Disgrifiad ac Adrodd**

- 2.21. Mae canfyddiadau'r astudiaeth bwrdd gwaith a'r astudiaeth maes yn cyfrannu at ddisgrifiad o bob ACT. Yng Nghymru, nid oes angen deillio'r mathau o dirwedd gan fod yr haenau LANDMAP sylfaenol wedi'u dosbarthu. Ar gyfer pob ACT caiff nodweddion a rhinweddau allweddol eu nodi gyda'r rhai sy'n cyfrannu fwyaf at yr ymdeimlad o le yn cael eu nodi mewn testun trwm. Yna caiff grymoedd lleol ar gyfer newid a chanllawiau rheoli eu nodi. O'r rhain, mae trosolwg a chrynodeb o rymoedd ar gyfer newid a chanllawiau wedi'u paratoi. Mae'r rhain hefyd yn ymgorffori ystyriaeth o newid yn yr hinsawdd a sut y bydd angen i dirweddau Sir Benfro addasu i hyn a'i liniaru tra'n cynnal eu cymeriad unigryw cyn belled ag y bo modd.
- 2.22. Bydd ymgynghori ar y Canllawiau Cynllunio Atodol (CCA) a ddiweddarwyd gan gynnwys awdurdodau cyfagos, Cyfoeth Naturiol Cymru a sefydliadau eraill, cymunedau, a thrigolion. Ar ôl ymgynghori, bydd yr Awdurdod yn mabwysiadu'r CCA.

---

<sup>6</sup> Arbenigwr Tirwedd Cyfoeth Naturiol Cymru, Swyddogion arbenigol CSP ac APCAP.



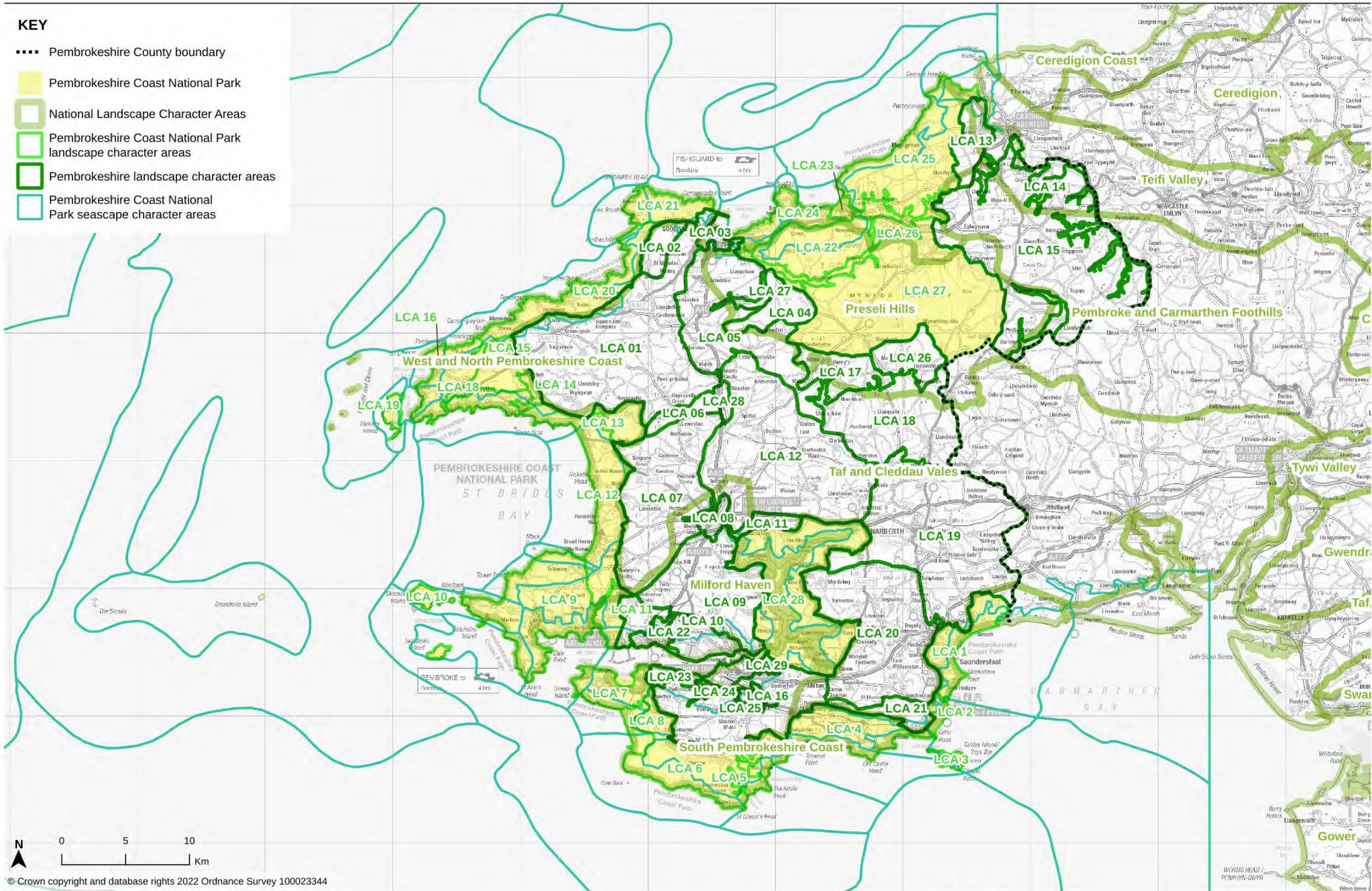
### 3. Trosolwg o dirweddau Sir Benfro

- 3.1. Mae Sir Benfro wedi'i lleoli ar gyrion gorllewinol Prydain Fawr sy'n ffinio â Chefnfor yr Iwerydd gyda gwyntoedd yn bennaf o'r de orllewin. Er bod tirweddau'r sir wedi'u lleoli i raddau helaeth ychydig i mewn o ymyl yr arfordir, a gwmpesir gan Barc Cenedlaethol Arfordir Penfro, mae dylanwadau morol a golygfeydd o'r môr yn amlwg.
- 3.2. Tir amaeth ar lwyfandir iseldirol bryniog yw'r dirwedd yn bennaf gyda dyffrynnoedd yma ac acw, llawer yn endoredig, a rhai bryniau a chefnau ucheldirol. Mae ardal yr astudiaeth wedi'i rhannu'n ddwy, wedi'u gwahanu gan Fynyddoedd y Preseli sydd o fewn y Parc Cenedlaethol. Dominyddir y rhan dde-orllewinol fwyaf gan ddalgylch Cleddau Ddu a Chleddau Wen sy'n ymestyn o ychydig i'r de o Abergwaun a Mynyddoedd y Preseli i'r gogledd i foryd hynod nodedig y Daugleddau (yn y Parc Cenedlaethol) a Dyfrffordd Cleddau i'r de, yn gorwedd ar hyd Ffawt Ritec. I'r gogledd-ddwyrain o'r Preseli mae'r tir yn draenio'n bennaf i'r Teifi eiconig mewn cyfres o ddyffrynnoedd coediog endoredig.
- 3.3. Llechi gwaddodol Ordofigaidd sydd wrth wraidd y rhan fwyaf o'r dirwedd fryniog i'r gogledd gyda mewnwithiadau o fasalt igneaidd Ordofigaidd neu rhyolit ar esgeiriau bach gyda brigiadau, fel Mynydd Trewman. Mae creigiau wedi'u bandio o'r dwyrain i'r gorllewin gyda charreg laid Silwraidd yn Arnolds Hill gyda bandiau dilynol i'r de o garreg laid a thywodfaen Carbonifferaidd gan gynnwys haenau glo mewn manau, fel Stepside, wedi'u britho â chalchfaen Carbonifferaidd, hen dywodfaen coch Defonaidd, tywodfeini a siltfeini Silwraidd a chraig igneaidd Cyn-gambriaidd. o gwmpas Johnston. Mae'r patrwm daearegol hwn o'r dwyrain i'r gorllewin wedi'i orchuddio gan batrwm draenio'r Cleddau sy'n llifo tua'r de a achosir gan weithrediad ffrwdrewlifol gan gynnwys dyddodion allolchi rhewlifol fel Bro Llanbedr a chlog-glai, hefyd i'r dwyrain.
- 3.4. Mae ACA helaeth Afonydd Cleddau yn pwysleisio pwysigrwydd Cleddau Ddu a Chleddau Wen a llawer o'u llednentydd. Mae ACA Sir Benfro Forol yn canolbwyntio ar Ddyfrffordd lanwol y Cleddau. Ceir SoDdGA gwasgaredig megis rhostir ar Fynydd Trewman, cyfres o borfeydd gwlyb e.e. Rhosydd Yerboston i'r dwyrain a choetir hynafol llinellol yn bennaf ar lethrau a gwaelodion cul dyffrynnoedd. Mae Ceunant a Thyrrau Trefgarn yn SoDdGA biolegol a daearegol cymysg.
- 3.5. Mae cymeriad yr ucheldir yn gryfach i'r gogledd lle mae brigiadau creigiog nodedig a phlanhigfeydd coedwigaeth ar gyrion y Preseli yn ychwanegu at yr ymdeimlad o le. I'r de, mae'r llwyfandir iseldirol yn ffurfio ffermdir mwy sefydlog, cyfoethog a ffrwythlon. Mae llawer o'r sir yn wledig a thawel gyda lonydd cul yn cysylltu aneddiadau gwledig gwasgaredig a bach. Mae clostir nodedig yn cynnwys cloddiau yn ogystal â gwrychoedd, muriau cerrig a choetir hirfain eang ar waelod ac ochrau dyffrynnoedd cul ac mewn coedlannau bach. Mae manau agored ar gopaon cribau a golygfeydd eang ar draws y Sir ac at yr arfordir.

- 3.6. Mae treftadaeth ddiwylliannol gyfoethog y Sir yn cael ei nodi gan gynhwysiant mewn rhannau o Dirweddau o Ddiddordeb Hanesyddol Eithriadol Mynyddoedd y Preseli a Dyfrffordd Aberdaugleddau a Thirwedd o Ddiddordeb Hanesyddol Arbennig Dyffryn Teifi Isaf. Ceir rhywfaint o nodweddion cynhanesyddol, yn enwedig caerâu pentir mewndirol gerllaw'r dyffrynnoedd endoredig niferus i'r gogledd-ddwyrain ac yng Ngheunant Trefgarn sy'n strategol bwysig. Saif cyfres o feini hirion i'r gogledd ddwyrain a cheir siambrau claddu ar fannau uchel lleol.
- 3.7. Mae llawer o gestyll wedi'u gwasgaru ar draws y dirwedd, gydag aneddiadau bach cysylltiedig, sy'n arwydd o'r ymryson fu yn y sir rhwng y Cymry a'r Normaniaid ac ymsefydlwyr diweddarach o Loegr. Mae eu lleoliad yn dal i adlewyrchu'r rhaniad diwylliannol rhwng y tir mwy ffrwythlon a chynhyrchiol i'r de lle mae cymunedau Saesneg eu hiaith a'r tir tlotach i'r gogledd gyda'r prif aneddiadau Cymraeg eu hiaith. Yr enw ar y llinell fras sy'n rhannu'r ddwy ardal hyn yw Llinell Landsger y gellir ei diffinio gan gestyll cerrig rhwng y Garn yn y Parc Cenedlaethol i'r gorllewin a Thalacharn yn Sir Gaerfyrddin i'r dwyrain. O fewn y sir mae cestyll Cas-wis, Llanhuadain ac Arberth ac aneddiadau hanesyddol cysylltiedig ag Ardaloedd Cadwraeth ac adeiladau rhestredig. Roedd y cestyll mwy i'r de fel Penfro a Hwlfordd yn atgyfnerthu'r gwaith o ddiogelu'r tir gwell.
- 3.8. Mae pwysigrwydd strategol hanesyddol Aberdaugleddau fel harbwr cysgodol enfawr wedi arwain at ddatblygiad yr unig Ddociau Brenhinol yng Nghymru yn Noc Penfro gyda thyrau Martello nodedig o gyfnod Rhyfel Napoleon a'r cyn borthladd morfila yn Aberdaugleddau gyda'i derasau Sioraidd. Ymhobman, mae gan bentrefi hanesyddol a threfi marchnad fel Hwlfordd, Arberth a Llandudoch gymeriadau nodedig ac aneddiadau sy'n Ardaloedd Cadwraeth gyda nifer o adeiladau rhestredig. Mae parciau a gerddi hanesyddol yn gymharol wasgaredig ac yn tueddu i fod wedi'u lleoli i'r de fel yn Llandyfái sydd hefyd â Llys yr Esgob, ac yn Orielton. Mae Maenordy Scolton yn allfan i'r gogledd.
- 3.9. Lle mae'r Sir yn cwrdd â dyfroedd arfordirol, mae cymeriad y dirwedd a'r aneddiadau fel arfer yn fwy trefol ac yn aml dan ddylanwad seilwaith harbwr/porthladd. I'r de, mae Dyfrffordd Aberdaugleddau wedi'i ffinio gan osodiadau mawr yn ymwneud ag ynni a wasanaethir gan longau mawr. I'r gogledd, mae Wdig yn gartref i derfynfa fferi yn agos at Dref Isaf Abergwaun a'i harbwr hyfryd. Mae ffyrdd A prysur yn gwasanaethu'r porthladdoedd fferi hyn yn ogystal â'r cyrchfannau arfordirol yn y Parc Cenedlaethol, fel Dinbych-y-pysgod. Mae yna hefyd ddatblygiadau twristiaeth cysylltiedig fel parciau thema a llety carafanau/cabanau gwyliau yn y gefnwlad arfordirol hon, yn bennaf i'r de.
- 3.10. Mae ffin hir a rhyngberthynas gref gyda'r Parc Cenedlaethol. Mae'i forlin arfordir garw, clogwyni, traethau tywodlyd, trefi glan môr, ynysoedd alltraeth a Mynyddoedd y Preseli agored yn rhoi golygfeydd ysblennydd o lawer o ardaloedd mewndirol y Sir, gan ddylanwadu ar ei chymeriad. Yn yr un modd, mae tirweddau'r sir yn darparu gosodiad pwysig i'r Parc.
- 3.11. Rhestrir y 29 ACT isod a dangosir cyd-destun tirwedd a morwedd y sir yn Ffigur 1, y dynodiadau a'r cyfyngiadau yn Ffigur 2 a'r ACT yn Ffigur 3.

## Ardaloedd cymeriad tirwedd

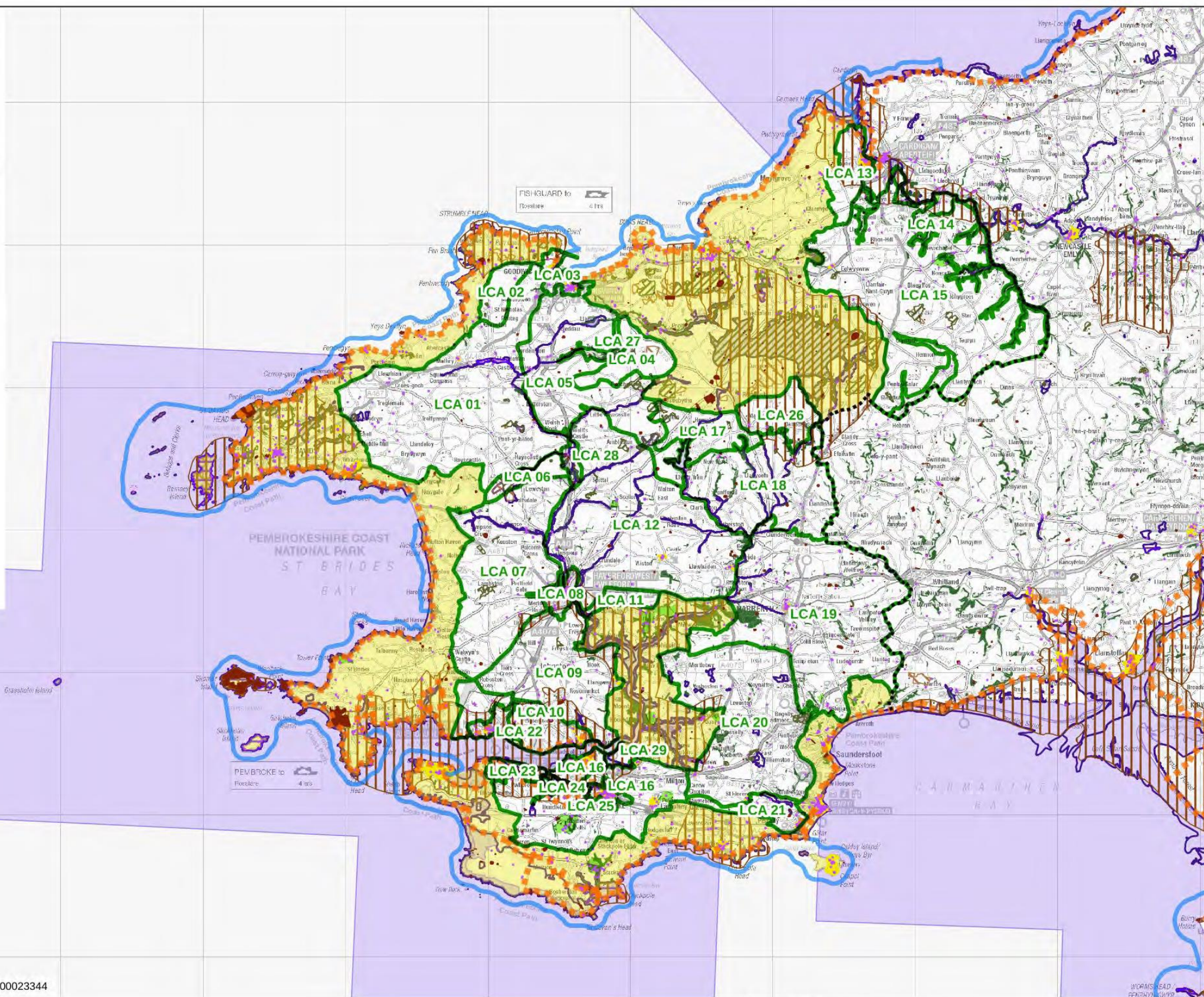
<b>Cyf yr ACT</b>	<b>Enw'r ACT</b>
ACT01	Treffynnon
ACT02	Tremarchog
ACT03	Abergwaun Afordirol
ACT04	Mynydd Cilciffeth
ACT05	Gwastadeddau Scleddau
ACT06	Mynyddoedd Trefgarn a Plumstone
ACT07	Pelcomb a Simpson Cross
ACT08	Hwlfordd
ACT09	Gwastadeddau Johnston
ACT10	Gogledd Cleddai
ACT11	Cleddau Wen
ACT12	Gwastadeddau'r Landsger
ACT13	Llandudoch
ACT14	Cymoedd Coediog Afon Cych ac Afon Taf
ACT15	Boncath
ACT16	De Cleddau Datblygedig
ACT17	Ucheldir Mynydd Preseli
ACT18	Cymoedd Cleddau Ddu
ACT19	Arberth a Bro Llanbedr
ACT20	Gwastadeddau Jeffreyston
ACT21	Penalun
ACT22	Aberdaugleddau
ACT23	Cyrion Diwydiannol De Cleddau
ACT24	Gwastadeddau llaid De Cleddau
ACT25	Hundleston a Llandyfai
ACT26	Maenclochog
ACT27	Trecwn
ACT28	Cunant Trefgarn
ACT29	Penrhyn Coshaston



**Figure 1**  
**Pembrokeshire landscape and seascape character context**  
 Pembrokeshire County landscape character assessment

**KEY**

- Pembrokeshire County boundary
- ▭ Pembrokeshire Coast National Park
- ▭ Heritage Coast
- ▭ Pembrokeshire landscape character areas
- ▭ Landscapes of Historic Interest
- ▭ Ancient woodland
- ▭ National nature reserves
- ▭ Special areas of conservation (SACs)
- ▭ Sites of special scientific interest (SSSIs)
- ▭ Historic parks and gardens
- ▭ Scheduled monuments
- ▭ Conservation Areas
- Listed Buildings
- ▭ Wales Coast Path
- ▭ Common land
- ▭ Open Country



© Crown copyright and database rights 2022 Ordnance Survey 100023344

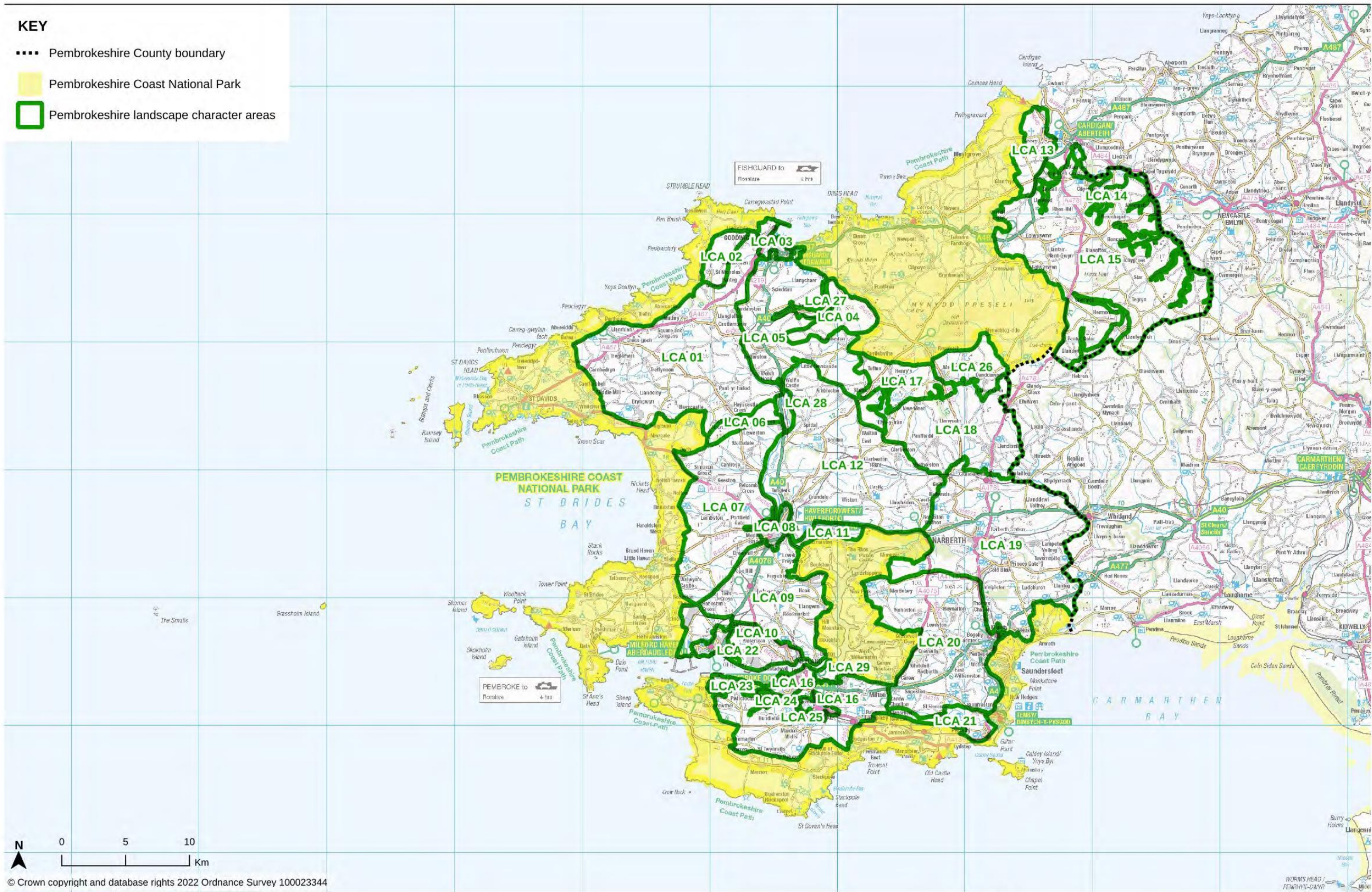


www.whiteconsultants.co.uk

**Figure 2**  
**Designations and constraints**  
 Pembrokeshire County landscape character assessment

**KEY**

- ..... Pembrokeshire County boundary
- ▭ Pembrokeshire Coast National Park
- ▭ Pembrokeshire landscape character areas



**Figure 3**  
**Pembrokeshire landscape character areas**  
Pembrokeshire landscape character areas

## 4. Newid tirwedd

4.1. Mae'r canlynol yn crynhoi'r grymoedd cyffredinol dros newid yn Sir Benfro a ddisgrifir yn fanylach mewn perthynas â phob ACT. Maent yn cynnwys:

- **Dwysáu amaethyddiaeth ar raddfa fawr** i dir â'r gyda cholled cysylltiedig a rheolaeth ddwys o derfynau gwrychoedd a llystyfiant arall a chynnydd ym maint adeiladau amaethyddol a chyfleusterau ynysu.
- Newidiadau i **arferion da byw ac amaethyddol**, gan gynnwys newidiadau i lefelau ffermio defaid yng ngogledd Sir Benfro (gan gynnwys newidiadau o ganlyniad i Brexit) a phori tiroedd comin.
- Newidiadau i orchudd tir coed o ganlyniad i **ehangu neu dorri planhigfeydd coetir a choedwigaeth**, a chlefydau e.e. clefyd coed ynn.
- **Twf ac ehangiad aneddiadau ar raddfa fwy** yn bennaf yn ne Sir Benfro.
- **Datblygiad preswyl cynyddol** mewn aneddiadau llai ac fel datblygiad ynysig a cholli cymeriad datblygiad traddodiadol aneddiadau.
- **Datblygiadau masnachol a diwydiannol mewn harbyrau dŵr dwfn** yn enwedig yn Aberdaugleddau ond hefyd o amgylch porthladdoedd fferi Abergwaun a Doc Penfro.
- **Cynnydd mewn tyrbinau gwynt ac araeau solar**, yn enwedig i'r de orllewin.
- **Atyniadau a llety ymwelwyr**, yn enwedig meysydd carafanau sefydlog yn agos at y trefi glan môr a thraethau tywodlyd i'r de ddwyrain ac mewn mannau eraill.
- **Newid defnydd mewn safleoedd milwrol** fel ym Mreudeth/Barics Cawdor.
- **Colli nodweddion hanesyddol ac archeolegol** yn sgil datblygiadau.
- **Newidiadau mewn rhyngweithiadau o fewn yr amgylchedd dŵr**, gan gynnwys newidiadau all ddigwydd i weithrediadau fferi, datblygu marinas a mwy o ddefnydd adloniadol, gan gynnwys yn Llys-y-frân.
- Newidiadau i leoliad a dwyster **llygredd golau**.
- **Newidiadau mewn patrymau teithio** a phosibilrwydd gwrthdaro rhwng mathau o gludiant, a mwy o dagfeydd yn arwain at bwysau i ddatblygu mwy o ffyrdd.
- Gall newidiadau i faint a gwasgariad cymunedau **Cymraeg ei hiaith** ddylanwadu ar y dirwedd ddiwylliannol fel enwau lleoedd a dehongliad.

- 4.2. Mae Asesiad Risg Hinsawdd 2017 y DU Adroddiad Tystiolaeth 2017: Crynodeb ar gyfer Cymru'n amlinellu peryglon newid yn yr hinsawdd i Gymru. Mae'r rhain yn cynnwys peryglon a chyfleoedd i rywogaethau a chynefinoedd, amaethyddiaeth a choedwigaeth, priddoedd a storffeydd carbon naturiol, o dymheredd, newid yn lefel y môr, llifogydd a sychder. Cyfeiriad penodol at beryglon a chyfleoedd sy'n deillio o newidiadau yng nghymeriad y dirwedd yw:
- 'Mae cymeriad tirwedd wedi newid yng Nghymru yn ystod yr ychydig ddegawdau diwethaf. Bu newid yn yr hinsawdd yn ffactor cyfrannol, yn uniongyrchol trwy ei effeithiau ar orchudd tir ac yn anuniongyrchol trwy ddylanwadu ar rai defnyddiau tir dros eraill mewn mannau penodol. Yn ddiamau, bydd newidiadau i orchudd tir a defnydd tir yn dal i ddigwydd yn y dyfodol a bydd maint newid yn yr hinsawdd (ac ymatebion iddo) yn ffactor allweddol a fydd yn dylanwadu ar y newid hwn. Nid yn unig mae coetiroedd a gwrychoedd hynafol yn ecosystemau pwysig, maent hefyd yn asedau hanesyddol sy'n cynnwys tystiolaeth o ddefnydd dynol yn y gorffennol. Fe allai effeithiau newid yn yr hinsawdd ar goedwigaeth, coetiroedd hynafol a gwrychoedd fod yn raddol ond arwyddocaol. Gallai erydu pridd, newid defnydd tir ac ailblannu i gyd ddifrodi asedau hanesyddol unigol'.*
- 4.3. Bydd newid yn yr hinsawdd yn dylanwadu ar ddefnydd tir a phatrymau llystyfiant yn y tymor byr hyd at y tymor hwy trwy effeithiau uniongyrchol, e.e. llifogydd, cynnydd yn lefel y môr, sychder a thywydd eithafol, a hefyd trwy fesurau i gynyddu gwytnwch gan gynnwys lliniaru ac addasu. Mae newidiadau mwy penodol wedi'u nodi isod.
- 4.4. Mae effeithiau uniongyrchol sy'n debygol o newid cymeriad y dirwedd yn cynnwys:
- Dirywiad mewn rhai coed presennol gan gynnwys coetir hynafol a gorchudd llystyfiant arall oherwydd patrymau tywydd a mwy o blâu a chlefydau.
  - Lleihad yn y dŵr wyneb sydd i'w weld yn ystod misoedd yr haf gyda llif isel o nentydd ond cynnydd mewn llifogydd a llygredd oherwydd digwyddiadau tywydd eithafol gerllaw coridorau cyrsiau dŵr ac ar yr arfordir.
- 4.5. Mae mesurau addasu a lliniaru a allai hefyd newid cymeriad y dirwedd yn cynnwys:
- Cynnydd mewn patrymau newydd o orchudd coed mwy amrywiol i ddarparu atafaeliad carbon, cysgod, rheolaeth llifogydd/dŵr ffo a seilwaith gwyrdd/bioamrywiaeth.
  - Dwysáu amaethyddiaeth a newid mewn patrymau cynydu a chyflwyno elfennau adeiledig eraill fel gweithfeydd treulio anaerobig.
  - Gwella ansawdd a maint cloddiau a pherthi Sir Benfro gan gynnwys ymylon braenar/pentalarau.
  - Gwarchod a chynyddu ardaloedd o gynefinoedd lled-naturiol a choridorau gan gynnwys cysylltiadau Isadeiledd Gwyrdd, cyrsiau dŵr, coridorau glannau afon, coetir, gwrychoedd, tir pori garw, comin, a chlytiau o wlyptir a rhostir.



- Gwarchod neu adleoli datblygiad mewn ardaloedd sy'n dueddol o ddiodeff llifogydd e.e. yr A487 yn Niwawl (yn y Parc Cenedlaethol).
  - Datblygiadau ynni adnewyddadwy gan gynnwys tyrbinau gwynt ac araeau solar i fanteisio ar gysylltedd grid i'r de, yn ardal Cymru'r Dyfodol a rag-aseswyd i'r dwyrain ac yn fwy achlysurol ac ar raddfa llai mewn mannau eraill.
  - Newidiadau i'r diwydiant tanwydd ffosil dros amser gyda mwy o ffocws ar ynni adnewyddadwy ar y môr/morol ac ar y tir yn enwedig i'r de.
- 4.6. Er mwyn mynd i'r afael â'r grymoedd dros newid, nodir y canllawiau rheoli isod.

## 5. Canllawiau rheoli

### Egwyddorion

- 5.1. Yr egwyddor gyffredinol yw rheoli a chynllunio'r dirwedd i gadw a gwella cymeriad unigryw pob ardal cymeriad tirwedd tra'n gwneud y gorau o addasu i newid yn yr hinsawdd, a darparu ar gyfer lliniaru'r newid hwnnw.
- 5.2. Mae rhannau helaeth o Sir Benfro yn gorwedd o fewn lleoliad Parc Cenedlaethol Arfordir Penfro ac mae gan y Cyngor ddyletswydd i gadw a gwella ei harddwch naturiol.
- 5.3. Dylid dilyn y canllawiau canlynol ar draws y sir lle bo'n briodol. Cânt eu hategu gan ganllawiau penodol i'r ACT.

### Cymeriad tirwedd

- Gwarchod a gwella cymeriad y Parc Cenedlaethol a'i leoliad gan osgoi neu o leiaf leihau effeithiau datblygiad ar ddibenion a rhinweddau arbennig y Parc Cenedlaethol.
- Gwarchod a gwella nodweddion tirwedd allweddol pob ardal.
- Cael gwared ar neu liniaru unrhyw ffactorau sy'n amharu ac osgoi effeithiau cronol sy'n erydu cymeriad ardal.
- Cadw a gwella nodweddion tirwedd cynhenid fel ffactorau sy'n agor neu amgáu lle bo modd, o gofio'r angen i wrthsefyll newid yn yr hinsawdd.

### Bioamrywiaeth

- Gwarchod a gwella bioamrywiaeth gan greu ac atgyfnerthu cysylltiadau rhwng cynefinoedd cysylltiedig h.y. seilwaith gwyrdd cryf, fel ar hyd cyrsiau dŵr, cloddiau/perthi, coetir a gweundir/rhostir.

- Cynyddu bioamrywiaeth er mwyn gwella'r gallu i wrthsefyll newid yn yr hinsawdd gyda rhywogaethau brodorol yn gallu goddef eithafion tywydd tebygol.
- Rheoli plannu coed/coetir/coedwigoedd ar gyfer atafaelu carbon.
- Gwarchod, cadw a gwella coetir hynafol.
- Cadw, gwella ac adfer cyrsiau dŵr naturiol a choridorau cysylltiedig a chyrrff dŵr eraill er mwyn cadw a rheoli llifogydd, bioamrywiaeth a mynediad lle bo'n briodol yn ogystal â chynnal cymeriad y dirwedd.
- Rheoli gorlifdiroedd i wneud y gorau o'r cyfuniad o gadw a rheoli llifogydd, bioamrywiaeth a hamdden.
- Creu cyrrff dŵr newydd mewn lleoliadau priodol fel pantiau gyda phlanhigion cysylltiedig i ychwanegu gwytnwch i'r dirwedd yn ogystal â bioamrywiaeth a diddordeb tirwedd.
- Gwarchod a gwella gwrychoedd trwy gael gwared ar fylchau, annog lledu a thewychu yn y gwaelodion, annog pentalarau cyfagos a choed gwrychoedd lle mae hynny'n cyd-fynd â chymeriad yr ardal. Defnyddio gwrychoedd i leihau ac arafu dŵr ffo ar lethrau.
- Gwarchod, gwella a chreu lleiniau coed cymysg lle maent yn cyd-fynd â chymeriad yr ardal i wella cysgod, darparu rhywfaint o bren a chysylltu coetiroedd eraill.
- Gwarchod, gwella a chreu coetir cymysg a llydanddail newydd lle bo'n briodol i ychwanegu cysgod, rhywfaint o bren, bioamrywiaeth a chymeriad i'r dirwedd.
- Gwarchod a gwella planhigfeydd conwydd trwy dorri detholus ac ailosod a gwella ymylon trwy blannu coed llydanddail.
- Cadw a gwella gwlyptiroedd gan gynnwys corstir a glaswelltir corsiog i warchod cymeriad y dirwedd ac optimeiddio bioamrywiaeth a chreu coridorau neu fannau i gysylltu gyda gwlyptiroedd eraill.
- Cadw a gwella tir pori heb ei wella neu wedi'i led-wella gan fanteisio ar fioamrywiaeth.
- Cadw a gwella porfa gan leihau dŵr ffo gyda stoc a threfniadau pori priodol.
- Gwarchod a gwella gweundir/rhostir ar gyfer bioamrywiaeth a natur agored, rheoli mynediad.

### Treftadaeth ddiwylliannol

- Osgoi datblygiad amhriodol yng nghyd-destun Ardaloedd Cadwraeth, Parciau a Gerddi Cofrestredig, henebion cofrestredig ac adeiladau rhestredig a'u cwrtillau.

- Diogelu a gwarchod nodweddion ac elfennau hanesyddol yn enwedig lle maent yn atgyfnerthu cymeriad y dirwedd.
- Atgyfnerthu, gwella ac mewn mannau adfer ffiniau a phatrymau caeau traddodiadol gan ddefnyddio technegau traddodiadol a cherrig lleol priodol gan gynnwys cloddiau gyda neu heb wrychoedd, muriau cerrig a gwrychoedd i wella cymeriad y dirwedd, bioamrywiaeth, cysgod ac amddiffynfa rhag llifogydd.
- Osgoi aredig neu aflonyddu'r tir mewn unrhyw fodd arall o amgylch nodweddion ac archeoleg gladdedig.

### Cynllunio ar gyfer ffurf adeiledig

- Lleoli twf aneddiadau newydd yn y tirweddau lleiaf sensitif gan osgoi effeithiau andwyol ar fioamrywiaeth a threftadaeth ddiwylliannol.
- Osgoi gwahanu craidd traddodiadol yr anheddiad oddi wrth y dirwedd ehangach a chynnal/creu coridorau/isadiledd gwyrdd cryf sy'n rhedeg drwy'r anheddiad.
- Gweithredu twf aneddiadau yn gymesur â'r anheddiad presennol gan sicrhau nad yw'n cael ei lethu.
- Cyflawni datblygiad newydd sy'n briodol o ran cymeriad lle mae anheddiad yn cyfrannu at hynodrwydd y dirwedd neu'n gwella ei gymeriad a'i ymyl lle mae'n tynnu oddi ar hynodrwydd y dirwedd.
- Cynnal gwahaniad rhwng aneddiadau mwy ac aneddiadau llai.
- Osgoi datblygiad ar orlifdiroedd ac ardaloedd eraill sy'n agored i lifogydd gan gynnwys ar hyd yr arfordir.
- Dros amser creu ffurfiau datblygu dyffrynnoedd ac arfordirol newydd mewn ardaloedd y tu allan i barthau llifogydd bregus.
- Cynllunio a rheoli cyfleusterau a llety i ymwelwyr yn unol â pholisïau CDLI Sir Benfro a CCA gan gynnwys canllawiau mewn perthynas â charafanau a gwersylla.
- Rheoli ardaloedd twf economaidd ar raddfa sy'n cyd-fynd â'r dirwedd lle gellir lleihau effeithiau trwy leoliad a lliniaru.
- Cynllunio adeiladau a strwythurau amaethyddol newydd i gyd-fynd â neu wella cymeriad adeiladau presennol gan integreiddio cymaint â phosibl a lleihau amlygrwydd gyda lleoliad priodol a chladin a deunyddiau enciliol.
- Osgoi datblygiadau nenlinell ymwthiol.
- Cyfyngu ar raddfa ac amllder strwythurau fertigol yn enwedig yn lleoliad y Parc Cenedlaethol.
- Lleihau llygredd golau mewn datblygiadau amaethyddol ac ardaloedd gwledig.

- Adlewyrchu arddull a deunyddiau brodorol adeiladau a ffiniau i atgyfnerthu cymeriad lleol yn enwedig mewn lleoliadau amlwg.

### Ynni adnewyddadwy

- Lleoli a chynllunio datblygiadau ynni solar yn y tirweddau lleiaf sensitif fel tirweddau gwastad a chaeedig gyda phatrymau caeau rheolaidd a bioamrywiaeth gyfyngedig. Fodd bynnag, dylid hefyd osgoi lleoli araeau ar y tir amaethyddol mwy cynhyrchiol er mwyn cefnogi gwytnwch o ran cynhyrchu bwyd.
- Lliniaru datblygiadau ynni solar trwy blannu perthi a choed a choridorau bioamrywiaeth fel pentalarau y dylid eu cadw ar ôl tynnu araeau solar.
- Lleoli a chynllunio datblygiadau ynni gwynt yn y tirweddau lleiaf sensitif ar raddfa briodol yn enwedig gan osgoi lleoliad y Parc Cenedlaethol ac osgoi nenlinellau amlwg.
- Lleihau effeithiau cronol rhwng datblygiadau ynni adnewyddadwy gan gydnabod y gellir cyrraedd capasiti mewn rhai ardaloedd.

## **Atodiad A**

### **Geirfa o dermau technegol**

## Geirfa o Dermau Technegol

Tymor	Diffiniad
<b>Agwedd</b>	Yng Nghymru, mae agwedd yn rhan o'r wybodaeth LANDMAP sy'n cael ei chofnodi, ei threfnu a'i gwerthuso'n set ddata ofodol sy'n gyson yn genedlaethol. Rhennir y wybodaeth tirwedd yn bum agwedd - tirwedd ddaearegol, cynefinoedd tirwedd, gweledol a synhwyrdd, tirwedd hanesyddol a gwasanaethau tirwedd ddiwylliannol.
<b>Ardaloedd agwedd Nodweddu</b>	Ardaloedd a ddiffinnir ym mhob un o asesiadau agwedd LANDMAP sy'n annibynnol ar ei gilydd Proses nodi ardaloedd o gymeriad tebyg, eu dosbarthu a'u mapio a disgrifio'u cymeriad.
<b>Nodweddion</b>	Elfennau, neu gyfuniadau o elfennau, sy'n gwneud cyfraniad arbennig i gymeriad neilltuol.
<b>Dosbarthiad</b>	Rhannu'r dirwedd yn ardaloedd o gymeriad gwahanol, adnabyddadwy a chyffredin cyson a grwpio ardaloedd o gymeriad tebyg gyda'i gilydd.
<b>Clawdd/ cloddiau</b>	Clawdd pridd neu dwmpath yn ymwneud â gwrych gyda wyneb o gerrig mewn rhai mannau.
<b>Hynodrwydd</b>	gweler ymdeimlad o le
<b>Elfennau</b>	Cydrannau unigol sy'n ffurfio'r dirwedd fel coed, gwrychoedd, muriau, cloddiau ac adeiladau.
<b>Nodweddion</b>	Elfennau arbennig o amlwg neu sy'n dal llygad, fel llwyni coed, tyrau eglwysi, brigiadau creigiog neu orwelion coediog.
<b>Newid Tirwedd (grymoedd er newid)</b>	Y rhain yw'r dylanwadau sydd wedi newid y dirwedd neu a allai newid y diwedd yn y dyfodol. Gallant fod yn brosesau naturiol neu'n ddylanwadau dynol.
<b>Nodweddion Allweddol</b>	Y cyfuniadau hyn o elfennau sy'n arbennig o bwysig i gymeriad presennol y dirwedd ac sy'n cynorthwyo i roi ymdeimlad neilltuol arbennig o le i ardal.
<b>LANDMAP</b>	<i>LANDMAP</i> yw'r system wybodaeth genedlaethol sy'n seiliedig ar y System Gwybodaeth Ddaearyddol (GIS) ar gyfer Cymru, a ddyfeisiwyd gan Gyngor Cefn Gwlad Cymru, er mwyn ystyried tirwedd wrth wneud penderfyniadau. Mae'n set ddata gyson genedlaethol wedi'i rhannu'n 5 agwedd – tirweddau daearegol, cynefinoedd tirwedd, gweledol a synhwyrdd, tirwedd hanesyddol a gwasanaethau tirwedd ddiwylliannol.
<b>Tirwedd</b>	ardal, fel y'i canfyddir gan bobl, y mae ei chymeriad yn ganlyniad i weithred a rhyngweithiad ffactorau naturiol a/neu ddynol
<b>Cymeriad Tirwedd</b>	Patrwm gwahanol, adnabyddadwy a chyson o elfennau yn y dirwedd sy'n gwneud un dirwedd yn wahanol i un arall, yn hytrach nag yn well neu'n waeth.

Term	Diffiniad
<b>Ardaloedd Cymeriad Tirwedd</b>	Mae'r rhain yn ardaloedd unigol unigryw sy'n ardaloedd daearyddol arwahanol o fath arbennig o dirwedd. Mae gan bob un ei chymeriad a hunaniaeth unigol ei hun, er ei bod yn rhannu'r un nodweddion a cyffredinol gyd mathau eraill.
<b>Asesiad o Gymeriad Tirwedd</b>	Dyma broses nodi a disgrifio amrywiad yng nghymeriad y dirwedd. Mae'n ceisio nodi ac esbonio'r cyfuniad unigryw o elfennau a nodweddion (priodoleddau) sy'n gwneud tirweddau'n neilltuol. Mae'r broses hon yn arwain at gynhyrchu Asesiad o G Tirwedd.
<b>Ansawdd golygfaol</b>	morwedd/tirwedd gyda golygfeydd o ansawdd pictiwrésg gydag elfennau esthetig dymunol yn eu cyfansoddiad
<b>Ymdeimlad o le</b>	cymeriad lle sy'n ei wneud yn adnabyddadwy neu'n nodedig yn lleol h.y. yn wahanol i leoedd eraill. Gall rhai nodweddion neu elfennau greu ymdeimlad cryf o le e.e. ynysoedd, caerau, pensaernïaeth frodorol.
<b>Synhwyraidd</b>	yr hyn a dderbynnir trwy'r synhwyrau h.y. golwg, clyw, arogl, cyffyrddiad.
<b>Gosodiad, ased</b>	Yr amgylchoedd y gellir profi'r ased ynddynt. Nid yw ei <b>hanesyddol</b> faint yn sefydlog a gall newid wrth i'r ased a'i amgylchoedd esblygu. Gall elfennau o leoliad wneud cyfraniad cadarnhaol neu negyddol i ased, effeithio ar y gallu i werthfawrogi'r arwyddocâd hwnnw neu fod yn niwtral.

## Nodiadau

Mae diffiniadau cymeriad tirwedd (ac eithrio diffiniadau LANDMAP) yn deillio o 'An Approach to Landscape Character Assessment', Hydref 2014, Natural England.

## Byrfoddau a ddefnyddir yn y testun

AOD Uwchben Datwm Ordnans

GIS System gwybodaeth ddaearyddol

Km Cilometrau

LBAP Cynllun Gweithredu Bioamrywiaeth Lleol

ACT Asesiad cymeriad tirwedd neu ardal cymeriad tirwedd

LVIA Asesiad tirwedd ac effaith weledol

m Metrau

SM Heneb Gofrestredig

ATA Ardal Tirwedd Arbennig

SMR Cofnod Heneb Gofrestredig

ACA Ardal Cadwraeth Arbennig

CAA Canllawiau Cynllunio Atodol

SoDdGA Safle o Ddiddordeb Gwyddonol Arbennig