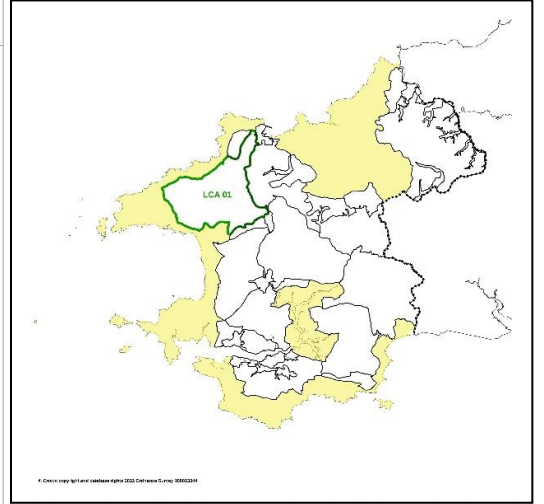


Ardal Cymeriad Tirwedd 1: Treffynnon

Lleoliad

Yng ngogledd-orllewin Sir Benfro ac i'r de orllewin o Abergwaun. Mae'r Parc Cenedlaethol yn gorwedd yn union i'r gogledd, de a'r gorllewin. Mae'r A487 yn mynd drwy ymyl ogleddol yr ardal gan gysylltu Abergwaun â Thyddewi.





Yr olygfa i'r gorllewin o fan ger Cas-blaidd



Yr olygfa i'r gorllewin ar hyd yr A487 i Fathri

Disgrifiad cryno

Ardal eang o gribau a bryniau crwn gweddol agored rhwng dyffrynnoedd bach y Cleddau Wen, Afon Solfach a Nant y Brandi gyda'u gorlifdiroedd cul cysylltiedig â glaswelltir corsiog. Mae'r rhan fwyaf o orchudd coed a phrysgwydd i'w gael ar goridau glannau afon ond ceir ambell i glwmpyn neu leiniau bach o goetir, rhai'n gysylltiedig ag aneddiadau gwledig. Mae pentrefi bach gwledig yn cynnwys anheddiad Mathri ar ben y bryn, yn ogystal â ffermydd a phentrefannau yma ac acw. Cysylltir y rhain gan lonydd gweddol dawel ond mae ffordd arfordir brysurach yr A487 yn cysylltu Abergwaun â Thyddewi y tu allan i'r ardal. Mae'r ardal yn rhan o'r Parc Cenedlaethol ac mae'r cyrion a thir uwch yn darparu golygfeydd pell tuag at yr arfordir a'r môr ac at dirffurfiau amlwg fel Garn Fawr, Ynys Dewi a Bae Sain Ffraid. Yn ne-ddwyrain yr ardal mae maes awyr RAF Breudeth a Barics Cawdor.

Nodweddion allweddol

- Tirffurf sy'n cynnwys **cribau bryniog isel crwn a bryniau rhwng dyffrynnoedd bach ag ochrau serth** y Cleddau Wen, Afon Solfach a Nant y Brandi **gyda'u gorlifdiroedd cul cysylltiedig**.
- Mae daeareg sylfaenol yn ffurfio cyfres o gribau eang isel yn bennaf o dywodfeini a llechi Ordofigaidd a Chambriaidd, gydag allwthiadau folcanig. Arweiniodd prosesau rhewlifol blaenorol at ddyddodion rhewlifol, ffinrewlifol a ffrwd-rewlifol yn enwedig ar waelodion cymoedd.
- **Y dirwedd yn bennaf yw tir pori bras** ansawdd da dosbarthiad Gradd 3a yn bennaf. **Ceir caeau rheolaidd ac afreolaidd o faint cymedrol** o laswelltir wedi'i wella gyda rhywfaint o dir âr wedi'i ffinio'n bennaf gan **wrychoedd a chloddiau wedi'u tocio sy'n cyfrannu at gymeriad agored yr ardal** sy'n debyg i'r ardaloedd cyfagos i'r gogledd a'r gorllewin.
- **Yma ac acw, ceir clystyrau bach a lleiniau o goetir wedi'i siapio gan y gwynt a chymoedd coediog a phrysgwydd bach.**
- Mae cynefinoedd allweddol yn cynnwys brithwaith llac o goetir llydanddail, prysgwydd trwchus, porfa gorslyd a rhedyn gyda chynefinoedd coedfog yn aml ar hyd gwaelodion cymoedd cul hir

- a rhostir gwlyb. Ymhlith y dynodiadau mae Gwarchodfa Natur Genedlaethol Corsydd Llangloffan sy'n rhan o ACA Afonydd Cleddau a'r SoDdGA cysylltiedig sy'n ffinio ac yn treiddio i'r ardal, a SoDdGA Comins Tre-Rhos a Rhos Ysgeifiog ar y tiroedd comin bach.
- **Patrwm anheddu gwasgaredig gwledig yn bennaf, gydag anheddiad clystyrog nodedig Mathri ar ben bryn** ac anheddiad Llangloffan ar ochr y dyffryn, ac aneddiadau llinellol yn Y Sgwâr, Croes Cas-lai a Chroes-goch, yn bennaf o'r 19eg ganrif a'r 20fed ganrif er y gallant fod â chreiddiau hanesyddol cynharach. **Mewn mannau eraill ceir pentrefannau a ffermydd traddodiadol gwasgaredig wedi'u cysylltu gan rwydwaith o lonydd tawel.**
- **Amrywiaeth gyfoethog o nodweddion hanesyddol a henebion cofrestredig** fel gwersylloedd cynhanesyddol (e.e. Castle Villa) a llociau (e.e. Castell Hendre-Wen), siambrau claddu/meini hirion (e.e. Clyn-Ffwrn), Mwnntiau (e.e. Cas-lai), adeiladau rhestredig fel eglwysi canoloesol, neuaddau (e.e. Rickeston) a ffermdai, ac Ardal Gadwraeth ym Mathri.
- Y patrwm ffyrdd yn bennaf yw **rhwydwaith gweddol llyfn o lonydd gwledig** a Ffyrdd B gyda'r A487 brysur yn croesi ar draws gogledd yr ardal. Mae Llwybr Beicio Cenedlaethol 4 yn rhedeg i'r gorllewin ac ar draws yr ymyl ogleddol tuag at Abergwaun.
- Mae datblygiad mwy diweddar yn cynnwys maes awyr segur o'r Ail Ryfel Byd ym Mreudaeth sy'n cynnal hanes maith o bresenoldeb milwrol yn Sir Benfro. Mae nifer o adeiladau a gosodiadau maes awyr, gan gynnwys adeiladau barics, yn dal yn y golwg, ynghyd â rhedfeydd a ffyrdd y maes awyr. Mae Barics Cawdor yn cael ei ddefnyddio ar hyn o bryd gan y 14eg Catrawd Signalau.
- Mae meysydd carafanau sefydlog a theithiol ar draws yr ardal, yn agos at yr A487 neu Freudeth yn bennaf. Ychydig o dyrbinau gwynt bach wedi'u gwasgaru ar draws y tir uwch, yn bennaf tua'r de ond wedi'u gosod yn ôl o'r arfordir.
- **Ffin hir gyda'r Parc Cenedlaethol gyda thirffurf a gorchudd tir tebyg ac yn ffurfio rhan o'i osodiad.**
- **Ar y tir uwch, sy'n gweithredu fel nenlinellau lleol, mae'r gwrychoedd cymharol isel yn caniatáu golygfeydd pell ar draws yr ardal tuag at yr arfordir a'r môr o fewn y Parc Cenedlaethol i'r gogledd, gorllewin a'r de. Mae'r ardal hefyd yn rhyngweladwy gyda'r ardaloedd hyn a thirffurfiau fel Garn Fawr i'r gogledd a Charn Penberry i'r gorllewin.**
- **Mae'r ardal yn teimlo'n agored ac mae ôl gwynt ar y gorchudd coed mewn mannau sy'n dangos y berthynas agos â'r arfordir.**
- **Mae llonyddwch yn cynyddu i ffwrdd o'r A487 a Breudeth.**
- **Mae'r cymoedd yn darparu tir caeedig trwy dirffurf a gorchudd coed a gwrychoedd a gallant deimlo'n ddiarffordd.**
- Mae'r ardal yn gorwedd i'r gogledd o Linell Landsger ac mae dylanwadau diwylliannol yn cynnwys nifer uwch o siaradwyr Cymraeg nag ymhellach i'r de er bod cymysgedd o enwau lleoedd Cymraeg a Saesneg.

* **Noder:** Mae testun trwm yn nodi nodweddion a rhinweddau allweddol sy'n cyfrannu fwyaf at ymdeimlad o le.

Newid tirwedd

- Gwrychoedd a chloddiau traddodiadol yn dirywio a ffensys pyst a gwirfau yn cael eu gosod yn eu lle.
- Cyflwyno adeiladau amaethyddol modern ar raddfa fawr mewn mannau sy'n elfennau amlwg.
- Datblygiadau ynni adnewyddadwy gwasgaredig ar raddfa fach, tyrbinau gwynt yn bennaf.
- Safleoedd carafanau sefydlog yn dod yn fwy amlwg ochr yn ochr â meysydd carafanau teithiol a gwersylla mwy cudd.
- Cynnydd mewn datblygiad preswyl cynyddrannol mewn aneddiadau gwledig ac ailddatblygu mwy dwys o bosibl yn hen RAF Breudeth/Barics Cawdor.
- Mwy o ddefnydd o oleuadau dwys ar ffermydd, aneddiadau gwledig bach a meysydd carafanau.
- Prysogydd i'w weld ar diroedd comin.

Canllawiau tirwedd

- Gwella'r rheolaeth ar wrychoedd a chloddiau er mwyn darparu ffiniau cloddiau traddodiadol dwysach, tynnu ffensys gwifrau a gwella rhwydwaith seilwaith gwyrdd.
- Sefydlu coetir llydanddail a gwella rheolaeth gan wella coetir a lleiniau coed a chynyddu gorchudd coed, yn enwedig ar ochrau dyffrynnoedd i ychwanegu at fioamrywiaeth, coridorau gwyrdd, darparu cysgod a gwella cymeriad a helpu i integreiddio datblygiad.
- Gwarchod a gwella bioamrywiaeth gwaelodion dyffrynnoedd gan gynnwys corstir a glaswelltir corsiog a choetir i helpu i reoli llifogydd.
- Gwella rheolaeth tiroedd comin ar gyfer bioamrywiaeth e.e. clirio prysgwydd/trefn pori.
- Annog lleoli a dylunio gofalus a lliwiau tawel ar gyfer adeiladau ac adeileddau amaethyddol i helpu i integreiddio i'r dirwedd gymharol agored yn enwedig ar orwelion a lliniaru gyda phlannu lle bo'n briodol.
- Rheoli datblygiadau ynni adnewyddadwy i osgoi gor-ddylanwadu ar gymeriad yr ardal ac effeithio'n andwyol ar y Parc Cenedlaethol a'i osodiad, fel i'r de sy'n edrych dros Fae Sain Ffraid, yn unol â CCA y Parc Cenedlaethol.
- Rheoli datblygiadau carafanau a gwersylla yn unol â CCA perthnasol.
- Cynnal cymeriad anheddu gwledig, fel ffurf llinol (Cas-lai) neu anheddiad cryno (Mathri), ac osgoi gor-ddwysau datblygiadau presennol fel Barics Cawdor, yn enwedig o fewn y Parc Cenedlaethol.
- Osgoi datblygiadau amlwg ar y gorwel neu lethrau uwch fel tyrbinau gwynt, meysydd carafanau a datblygiadau lled-drefol, yn enwedig yn y Parc Cenedlaethol.
- Rheoli goleuadau i leihau dwyster, lledaeniad ac amser defnyddio mewn ardaloedd gwledig, yn arbennig yr hyn sy'n weladwy yn y Parc Cenedlaethol.

Ardaloedd cymeriad tirwedd cyfagos y Parc Cenedlaethol:

ACT21 Pen Caer

Ardaloedd cymeriad morwedd cyfagos y Parc Cenedlaethol:

ACM 13 Penbwchdy i Benllechwen - gorgyffwrdd â'r ardal

ACM 10 Trwyn Crincoed a Phen Caer

Ardaloedd agwedd a gwerth LANDMAP:

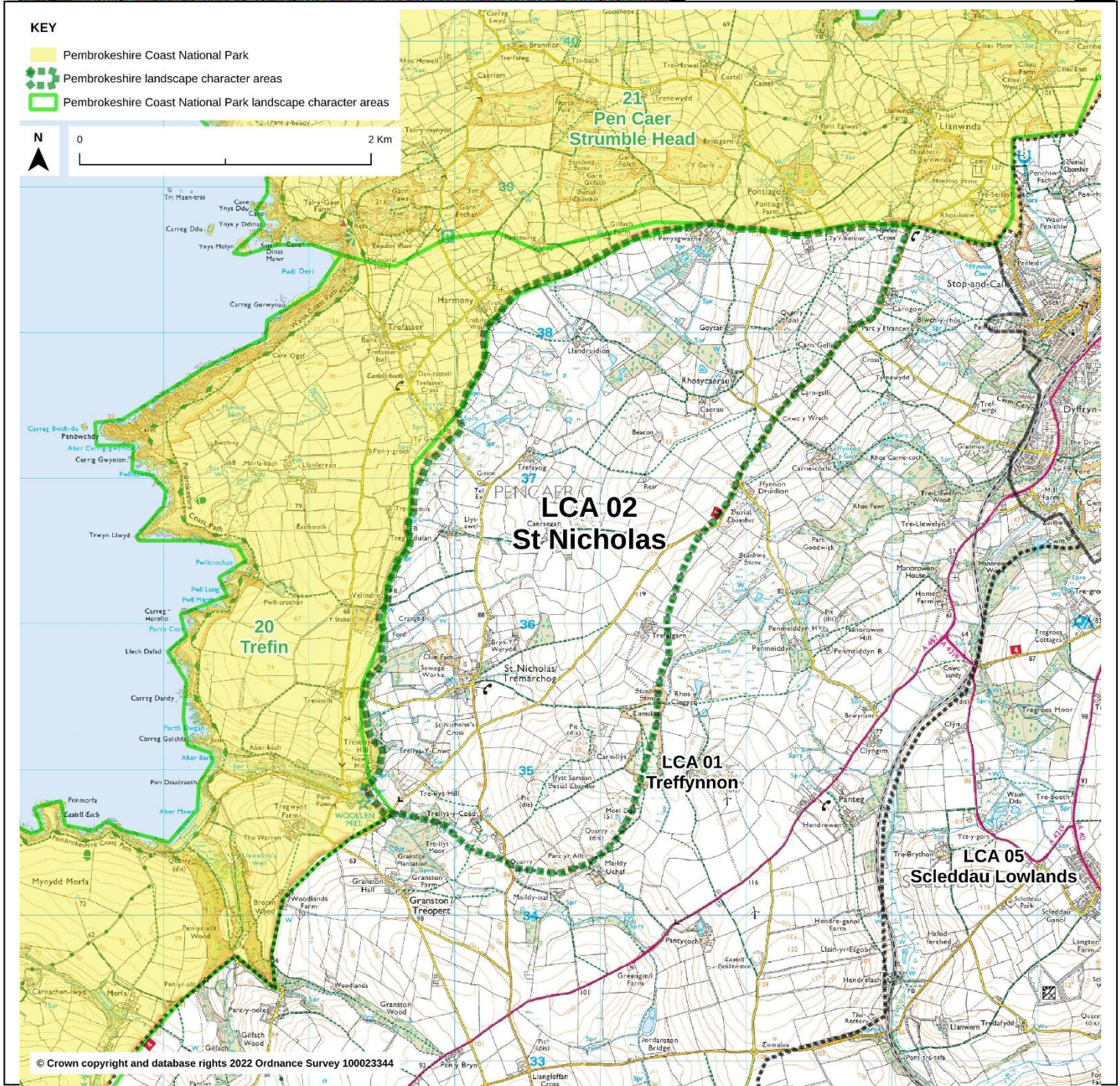
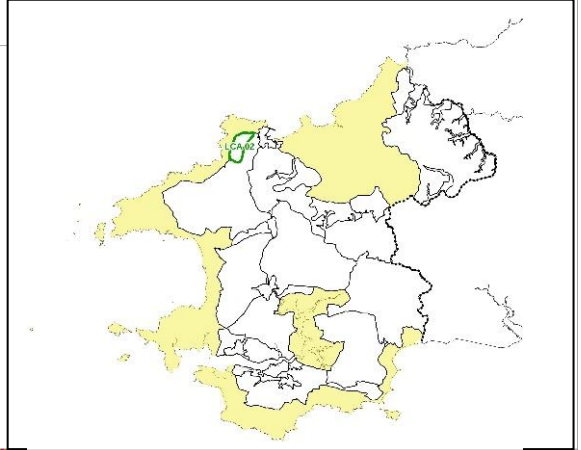
<i>Ardaloedd Agwedd Gweledol a Synhwyrdd</i>	Ardaloedd Agwedd Tirwedd Hanesyddol	Ardaloedd Agwedd Ddaearegol		Ardaloedd Agwedd Cynefinoedd Tirwedd
031 – cymedrol 035 - uchel 036 - uchel 038 – cymedrol 091 - uchel 109 - uchel 112 - isel	46060 - uchel 42279 – rhagorol 46088 – cymedrol 42280 – cymedrol 46059 - uchel 46065 - uchel 46231 46192 - uchel 46233	116 - cymedrol 074 - cymedrol 076- cymedrol 077- cymedrol 079- cymedrol 094- cymedrol 095- cymedrol 097- uchel 099- isel 102- cymedrol 106- cymedrol 107- uchel 108- cymedrol 109- cymedrol 110- cymedrol 112- cymedrol	113- cymedrol 117- cymedrol 118- cymedrol 122- cymedrol 132- cymedrol Ardaloedd Agwedd Gwasanaethau Tirwedd Ddiwylliannol 081 044 090 216	672 – cymedrol 096 - uchel 348 - uchel 409 – cymedrol 547 – cymedrol 672 – cymedrol 675 - uchel 705 - uchel 740 – cymedrol 767 – cymedrol 827 – cymedrol 847 - uchel 873 - uchel 971 – cymedrol

Mae testun *italig trwm* yn nodi'r brif ardal agwedd lle mae un yn bodoli

Ardal Cymeriad Tirwedd 2: Tremarchog

Lleoliad

Mae'r ACT hon yng ngogledd orllewin Sir Benfro ac i'r gorllewin o Abergwaun ac Wdig. Mae ei ffin ogleddol a gorllewinol yn rhedeg ar hyd terfyn y Parc Cenedlaethol.





Yr olygfa i'r dwyrain i gyfeiriad Carn Gelli



Yr olygfa i'r gogledd-ddwyrain o fan ger Tremarchog

Disgrifiad cryno

Tirwedd o dir pori amaethyddol heddychlon gyda bryniau â brigiadau creigiog agored a henebion cynhanesyddol mewn brithwaith o laswelltir garw a rhostir i'r dwyrain a dyffryn gyda rhywfaint o dir porfa garw wedi'i ddraenio'n wael, darnau o goetir a phlanhigfeydd conwydd i'r gorllewin.

Ceir ond ychydig o anheddau (Tremarchog a Rhosycaerau yw'r prif rai). Mae pentrefannau a ffermydd wedi'u cysylltu gan lonydd cul sydd â chloddiau a gwrychoedd. Mae'r copaon yn rhoi golygfeydd panoramig i Fynydd Preseli tua'r dwyrain ac i'r arfordir tua'r gogledd a'r gorllewin sy'n ychwanegu at yr ymdeimlad o le morwrol ei natur.

Nodweddion allweddol

- Tirffurf bryniog gyda chyfres o fryniau bach hyd at 161m AOD gyda brigiadau creigiog agored e.e. Carn Gelli i'r dwyrain a chyrsgau dŵr a dyffryn graddol i'r gorllewin yn draenio ffynhonnau, pyllau, corsydd, rhostir gwlyb a phorfeydd corsiog ac yn disgyn i tua 30m AOD i'r de.
- Ymwthiadau igneaidd Ordofigaidd (basalt) yw'r bryniau iseldirol gyda'r dyffryn wedi'i siapio gan brosesau rhewlifol a ffinrewlifol gyda gwastadedd allolchi o dywod a graean a gafodd eu gweithio mewn manau.
- **Tirwedd amaethyddol yn bennaf, wedi'i gwella i raddau helaeth ond gyda phorfa arw ar dir wedi'i ddraenio'n wael, gyda chaeau afreolaidd cymedrol eu maint i'r gorllewin a chaeau mwy rheolaidd yn cael eu defnyddio fel tir â'r lethrau'r bryniau i'r dwyrain, gyda muriau cerrig, cloddiau a gwrychoedd â chymysgedd o wrychoedd wedi'u tocio ac wedi tyfu'n wyllt gyda rhedyn o'u hamgylch.**
- Clystyrau o goetir a phrysgwydd achlysurol, rhai yn gysylltiedig ag aneddiadau, rhai blociau conwydd bach i'r gogledd a gorchudd coed cyfyngedig mewn manau eraill, rhai

wedi'u siapio gan y gwynt yn sgil y dylanwad morwrol.

- **Mae'r bryniau'n agored gyda brithwaith o laswellt a rhostir o amgylch y brigiadau creigiog ac mae Rhos y Clegyrn yn wlad agored.**
 - **Ffurfiwyd y patrwm anheddu o ffermydd gwasgaedig a phentrefannau a phentrefi yma ac arw gan gynnwys Tremarchog i'r de a Rhosycaerau i'r gogledd. Carreg a rendro traddodiadol yw'r prif ddeunyddiau. Ymhlith yr adeiladau rhestredig mae eglwys St Nicholas, adeiladau Fferm Penysgarne a chapel Rhosycaerau.**
 - **Mae olion cynhanesyddol yn atgyfnerthu'r ymdeimlad o le sydd yn ardal, ac yn cynnwys Cylch Rhos y Clegyrn a maen hir a hefyd siambrau claddu Ffyst Samson.**
 - **Mae ychydig o lonydd a llwybrau cul yn cysylltu aneddiadau, rhai tiroedd comin bach iawn a chefn gwlad agored, ac absenoldeb prif ffyrdd. Mae Llwybr Beicio Cenedlaethol 4 yn rhedeg trwy ran ddeheuol yr ACT.**
 - Mae'r golau yn strwythur crwn dur isel bach ar y pwynt uchaf, i'w weld ar y nenlinell.
 - **Mae gan yr ardal gysylltiad cryf â thirwedd garw Parc Cenedlaethol Arfordir Penfro i'r gogledd gyda golygfeydd i ac o Garn Fawr a Garn Gilfach sy'n cysylltu'n weledol â'r brigiadau creigiog yn yr ardal hon, yn ogystal ag ochr arall y dyffryn i'r gorllewin o fewn y Parc.**
 - **Mae golygfeydd allweddol i'r arfordir gogleddol a gorllewinol o dir uwch ac ar draws i Fryniau'r Preseli mewn golygfeydd pell i'r dwyrain.**
 - **Mae gan y dirwedd gysylltiad arfordirol ac ymdeimlad o le gyda'r coed wedi'u siapio gan y gwynt, golygfeydd o'r môr o rai mannau uchel, ymdeimlad cryf o'r dinoethiad ar y copaon a llonyddwch ymhobman.**
 - Dangosir y cysylltiadau diwylliannol gyda chymysgedd gyffredinol o enwau lleoedd Cymraeg a Saesneg sy'n awgrymu diwylliant fwy dwyieithog na'r gwastadeddau tua'r de.
 - A ddylem sôn am oleudy Pen-caer i'r gogledd – y mae'r golau ohono i'w weld yr holl ffordd i Dyddewi ar nosweithiau clir? Yn ymwybodol o hynny ond a ydych chi'n gwybod yn siŵr ei fod yn weladwy yn yr ardal hon? Roeddwn i'n meddwl ei fod wedi'i guddio i raddau helaeth iawn gan dirffurf ac mae'n ymddangos bod streetview yn ategu hynny. Os yw'n weladwy mewn rhai lleoliadau dydw i ddim yn siŵr a yw'n nodwedd allweddol.
- * **Noder: Mae testun trwm yn nodi nodweddion a rhinweddau allweddol sy'n cyfrannu fwyaf at ymdeimlad o le.**

Newid tirwedd

- Mae muriau carreg a chloddiau mewn cyflwr gwael mewn mannau gyda bylchau a gordyfiant, gyda defnydd cynyddol o ffensys pyst a gwifrau.
- Mae rhedyn yn ymledu mewn mannau.
- Mae planhigfeydd conwydd wedi'u sefydlu ar dir mwy gwael.
- Mae adeileddau fertigol modern yn absennol, er bod golau llywio awyrennau proffil isel ar ben y bryn uchaf.
- Pwysau i gyflwyno datblygiadau ynni adnewyddadwy mewn mannau agored.

Canllawiau tirwedd

- Cadw a gwella cloddiau, muriau cerrig a gwrychoedd gan osgoi defnyddio ffensys pyst a gwifrau lle bo modd.
- Gwarchod a gwella rhostir a chynefinoedd bioamrywiol eraill a lleihau ymlediad rhedyn.
- Plannu planhigion llydanddail i gymryd lle planhigfeydd conwydd dros amser neu feddaldu ymylon a lleoli coed llydanddail ar hyd cyrsiau dŵr.
- Cyfyngu ar ddatblygiadau preswyl a datblygiadau eraill pellach yn yr ardal er mwyn cynnal ei chymeriad tawel, gwledig iawn.
- Sicrhau bod unrhyw ddatblygiadau a gwaith adnewyddu ar raddfa fach yn y dyfodol yn parchu traddodiadau brodorol

lleol.

- Osgoi strwythurau fertigol gan gynnwys tyrbinau gwynt a mastiau a fyddai'n effeithio'n andwyol ar olwg y Parc Cenedlaethol.

Ardaloedd cymeriad tirwedd cyfagos y Parc Cenedlaethol:

ACT20 Trefin

ACT21 Pen Caer - gorgyffwrdd â'r ardal

Ardaloedd cymeriad morwedd cyfagos y Parc Cenedlaethol:

ACM 10 Trwyn Crincoed a Phen Caer

Ardaloedd agwedd a gwerth LANDMAP:

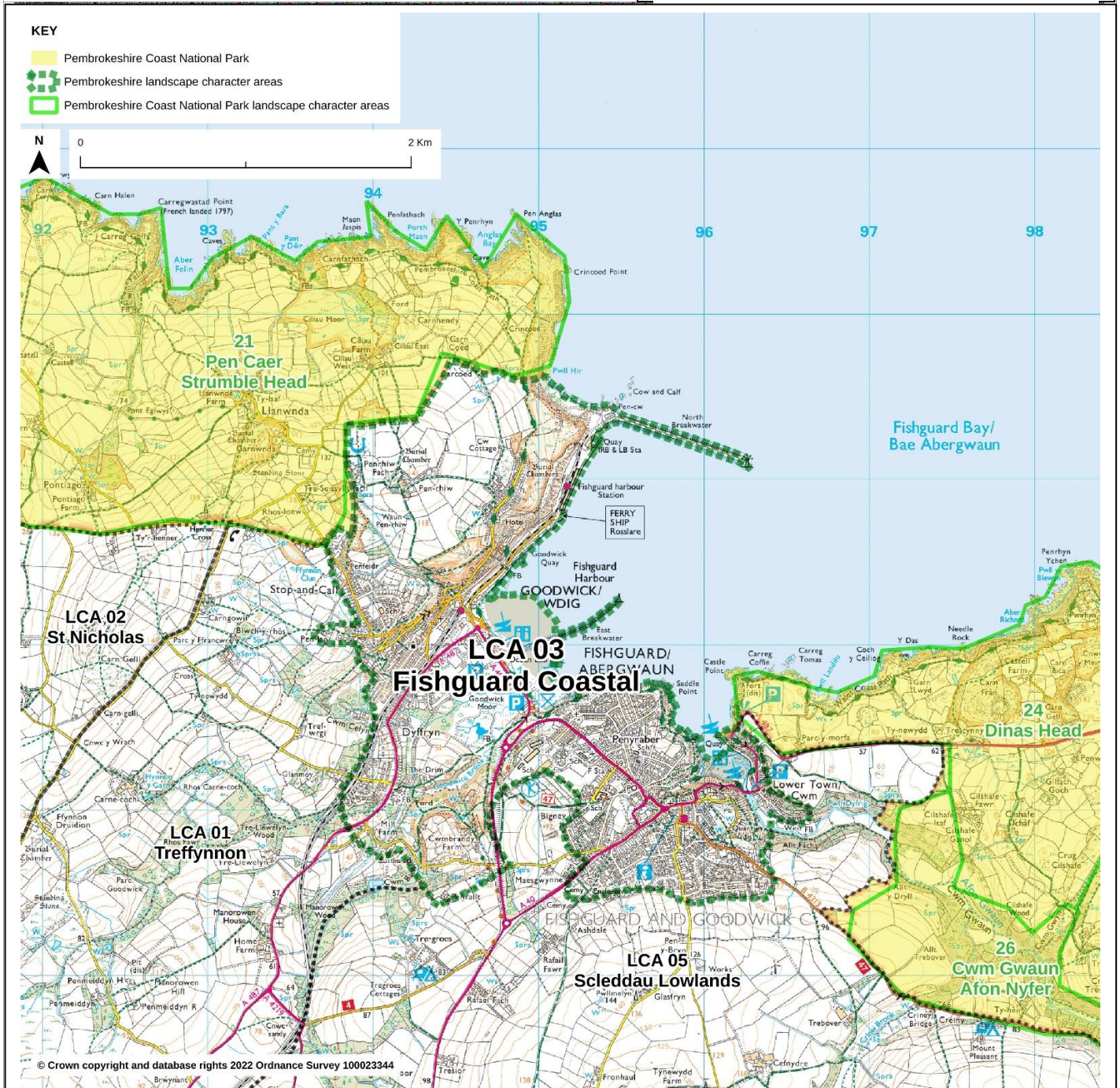
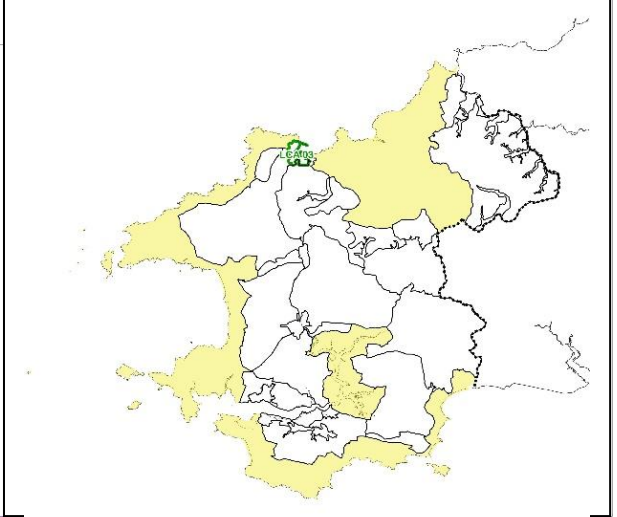
Ardaloedd Agwedd Gweledol a Synhwyrdd	Ardaloedd Agwedd Tirwedd Hanesyddol	Ardaloedd Agwedd Ddaearegol	Ardaloedd Agwedd Gwasanaethau Tirwedd Ddiwylliannol	Ardaloedd Agwedd Cynefinoedd Tirwedd
024 - rhagorol 023 -rhagorol	46060 - uchel 46230 -isel 46066 - uchel 46065 - uchel 46231 - uchel	079 – cymedrol 074 - uchel	044	827 – cymedrol 659 – cymedrol 716 –cymedrol 675 - uchel 730 – cymedrol

Mae testun *italig trwm* yn nodi'r brif ardal agwedd lle mae un yn bodoli

Ardal Cymeriad Tirwedd 3: Abergwaun Arfordirol

Lleoliad

Mae'r ACT hon yn cynnwys aneddiadau trefol Abergwaun ac Wdig a'u cyffiniau sydd wedi'u lleoli ar arfordir gogleddol Sir Benfro ger y Parc Cenedlaethol i'r gogledd a'r gorllewin.





Cwm Abergwaun



Golygrydd I mewn I Abergwaun o'r gogledd-orllewin

Disgrifiad cryno

Mae anheddau Abergwaun, Cwm Abergwaun ac Wdig, gyda'u harbyrau hen a newydd a'u clogwyni wedi'u gwahanu gan draeth gyda gwlyptir gwastad Gwaun Wdig y tu ôl iddo. Mae Wdig a Harbwr Abergwaun yn borthladd fferi gweithredol gydag isadeiledd a morglawdd mawr. Mae'r ardal yn cynnwys rhan o'r ardal adeiledig gyda llethrau serth o dir amaethyddol a gweundir yn ymestyn i ffin y Parc Cenedlaethol i'r gogledd y tu hwnt i Wdig ac i'r de o Waun Wdig. Cwm caeëdig Gwaun a'i lethrau yw'r dirwedd i'r dwyrain. Mae gan y ddau anheddiad gymeriad morwrol hanesyddol cryf gydag Ardaloedd Cadwraeth ac adeiladau rhestredig, yn enwedig Abergwaun.

Nodweddion allweddol

- Mae'r pentir i'r gogledd uwchben Wdig yn codi i 141m AOD ym Mhen-rhiw tra bod Abergwaun yn codi i tua 100m AOD i'r de o glogwyni arfordirol 50m o uchder ac ychydig uwchlaw lefel y môr yng Nghwm Abergwaun a Gwaun Wdig.
- Mae'r pentir serth a'r clogwyni wedi'u ffurfio'n bennaf o gabbros folcanig Ordofigaidd gwydn sy'n rhedeg o'r dwyrain i'r gorllewin. Cerrig llaid a thywodfeini sydd bennaf yn ardaloedd yr harbwr. Tua'r gorllewin, mae clog-glai rhewlifol /til yn gorwedd o fewn gorlifdir yr afon. I'r de o Abergwaun, llechen Ordofigaidd waddodol sydd bennaf.
- **Saif tref Abergwaun ar ben clogwyni creigiog agored sy'n wynebu'r gogledd gyda llystyfiant lled-naturiol gan gynnwys glaswelltiroedd garw, rhedyn a phrysgwydd ac mae'n rhan o SoDdGA Clogwyni Abergwaun sydd bob ochr i'r hen harbwr.**
- Mae Abergwaun yn tarddu o'r canoloesoedd ond mae datblygiad o'r 18fed ganrif a'r 19eg ganrif yn gyffredinol, gyda'r rhan fwyaf o adeiladu wedi digwydd unwaith y cysylltwyd y dref â'r rhwydwaith rheilffyrdd. Ymhellach allan mae tai rhes o'r 19eg ganrif, a datblygwyd stadau tai ar ymyl y dref yn yr 20fed ganrif.
- Mae gwahaniaeth amlwg rhwng y dref uchaf a Chwm Abergwaun er bod y ddau fan o fewn Ardal Gadwraeth Abergwaun. **Yn y Dref Uchaf mae adeiladau rhestredig yn bennaf ar hyd y**
- **Stryd Fawr, Heol Fawr a Stryd y Gorllewin fel Neuadd y Dref hardd. Yng Nghwm Abergwaun, mae'r sylw ar yr harbwr hyfryd a chartrefol gyda'i gychod wedi'u hangori, muriau harbwr cerrig, bythynnod rhestredig ar hyd Stryd y Cei a Heol Casnewydd.**

- **Mae llethrau coediog serth cwm caeedig Afon Gwaun ac o amgylch y Slade yn gwahanu'r ddau anheddiad ac maent yn elfennau allweddol o gymeriad y ddau anheddiad, yn enwedig fel cefndir i Gwm Abergwaun, gan gynnig golygfeydd.**
- **Mae parc a gardd hanesyddol Plas Glyn-y-Mel ar ymyl de orllewinol y dref, wedi'u lleoli'n bennaf o fewn Cwm Gwaun.**
- **Mae Wdig wedi cadw cymeriad da fel tref harbwr/rheilffordd o ddiwedd y 19eg ganrif a dechrau'r 20fed ganrif ar ochr cwm yn wynebu'r de-ddwyrain.** Yn Ardal Gadwraeth Wdig mae gwasgariad o adeiladau rhestredig fel Institiwt Wdig yn yn y canol ac, i'r gogledd ddwyrain, Gwesty'r Fishguard Bay gyda pharc a gardd hanesyddol coediog gysylltiedig. Mae ardaloedd a lleiniau o ddatblygiad rendrad gwyn yn ymestyn i mewn i'r tir **ac ar y llethrau serth yn gymysg â mannau agored, llystyfiant lled-naturiol a choetir sy'n helpu i dorri'r ffurf adeiledig a chreu nenlinell agored mewn mannau.**
- **Mae gan y llethrau amaethyddol agored o amgylch Penrhiw uwchben Wdig gloddiau isel ac maent yn rhan o osodiad yr anheddiad a'r Parc Cenedlaethol cyfagos.** Mae siambr gladdu Penrhiw ac eraill ar lethrau is yn ogystal â ffermdy rhestredig ychydig islaw.
- Pen Caer: Mae Tirwedd o Ddiddordeb Hanesyddol Arbennig Garn Fawr a Phen Caer yn cwmpasu rhan o'r ardal hon.
- Mae'r harbwr modern ei hun, a adwaenir fel Harbwr Abergwaun, wedi'i leoli yn Wdig ac mae'n weithredol gydag adeileddau ar raddfa fawr fel ochrau'r cei a'r morgloddiau gyda chychod fferi yn hwylio i Iwerddon, trenau'n cysylltu â De Cymru, a symudiadau cerbydau a phobl ar adegau. .
- Mae Parrog Wdig yn cynnwys traeth a glannau wedi'u hadnewyddu ac mae'n darparu ardal ddeniadol ar gyfer ymwelwyr mewn lleoliad wedi'i dirlunio.
- **Mae Gwaun Wdig yn gwahanu'r ddau brif anheddiad y tu ôl i'r traeth ac mae'n wlyptir isel ac agored a thir pori corsiog gyda chyfres o gyrsiau dŵr a draeniau, prysgwydd a choed gan gynnwys coetir hynafol ar hyd cwrs Nant Wdig.**
- **Mae llethrau amaethyddol gyda choed yn y Drim a chymysgedd o lethrau â llystyfiant lled-naturiol agored a phrysgwydd yn codi i'r de o Nant Wdig gyda chaeau bach o amgylch Fferm Cwmbrandy yn gefndir i'r gwastadeddau ac yn cysylltu â'r clogwyni o amgylch Abergwaun, gan wahanu'r ddau anheddiad ynghyd â'r Waun.**
- **Ceir golygfeydd allweddol o Lwybr yr Arfordir ac o fannau eraill gan gynnwys o fewn yr Ardaloedd Cadwraeth fel y golygfeydd nodedig i mewn ac allan o harbwr Cwm Abergwaun, o bennau'r clogwyni sy'n edrych dros Gwm Abergwaun ac ar hyd yr arfordir i'r ddau gyfeiriad, fel y golygfeydd o Drwyn y Castell, o'r glannau y tu ôl i'r traeth allan i'r môr ac i mewn i'r tir, ar hyd Cwm Gwaun.**
- **Mae'r ardal yn darparu'r gosodiad ac mae'n rhyngweledig â'r Parc Cenedlaethol i'r gogledd-orllewin a'r de-ddwyrain, fel Trwyn y Castell gyda'i arwyddocâd hanesyddol cysylltiedig.**
- Mae Llwybr yr Arfordir yn dilyn llawer o'r arfordir ac mae cysylltiad cryf rhwng y rhwydwaith hawliau tramwy cyhoeddus â mynediad at yr arfordir a thir glas. Mae Llwybr Beicio Cenedlaethol 4 yn rhedeg drwy'r dref.
- Mae'r A40 a'r A487 a'r ffyrdd cyswllt cysylltiedig yn rhedeg drwy'r ardal ac mae'r ardaloedd trefol yn brysur ar y cyfan ond ceir llonyddwch mewn mannau fel mewn dyffrynnoedd cul.
- Mae cysylltiadau diwylliannol wedi newid gyda threigl amser wrth i gludiant fferi modern ddisodli diwydiannau hŷn a masnach yr harbwr, a gweithgareddau crefyddol a hwylio. Mae'r ardal yn gysylltiedig â goresgyniad olaf Prydain gan y Ffrancwyr – roedd y gaer yn Nhrwyn y Castell (i'r dwyrain o Gwm Abergwaun a thu allan i'r ACT) yn bwysig fel modd i amddiffyn yr ardal. Mae gwaith ar y gweill i wella cysylltiadau ffyrdd a throedffyrdd a bydd cysylltiadau trên a ailsefydlwyd yn ddiweddar yn dylanwadu ymhellach ar weithgaredd diwylliannol. Caiff y Gymraeg ei siarad yn y gymuned ac mae enwau lleoedd yn adlewyrchu traddodiadau

ieithyddol lleol.

* **Noder:** Mae testun trwm yn nodi nodweddion a rhinweddau allweddol sy'n cyfrannu fwyaf at ymdeimlad o le.

Newid tirwedd

- Mae'r potensial ar gyfer llifogydd mewn ardaloedd arfordirol isel a gwaelodion cymoedd gan gynnwys ardaloedd â datblygiadau adeiledig yn debygol o gynyddu.
- Lefelau golau yn cynyddu ar draws yr ardal drefol ac adeiledig yn y porthladd fferi a ffyrdd newydd fel ffordd osgoi Abergwaun.
- Mae datblygiad tyrbîn sengl canolig ei faint y tu ôl i Abergwaun i'w weld o bell.
- Cynnydd mewn traffig fel yng nghanol tref hanesyddol Abergwaun a Chwm Abergwaun.
- Datblygiad ar gyrion yr ardal drefol yn effeithio ar nenlinelloedd mewn mannau.
- Cynnydd posibl mewn gweithgaredd/datblygiad adeiledig o gyfleusterau'r porthladd fferi.

Canllawiau tirwedd

- Gwarchod a gwella'r llethrau coediog a'r ymyl arfordirol lled-naturiol o amgylch Abergwaun a Chwm Abergwaun ac Wdig.
- Gwarchod a chyfoethogi'r tir glas rhwng Wdig ac Abergwaun gan gynnwys Gwaun Wdig a'r llethrau i'r de a'r gorllewin, gan gynnal gwahaniad cryf rhwng yr ardaloedd adeiledig, annog mynediad sensitif i hamdden a gwell bioamrywiaeth yn ogystal â darparu ar gyfer/rheoli llifogydd.
- Cynnal a chyfoethogi cymeriad yr Ardaloedd Cadwraeth hanesyddol a gosodiad adeiladau rhestredig trwy gynnal a chadw, adnewyddu neu ailddatblygu ystyriol.
- Cadw cymeriad morol glannau Wdig a Chwm Abergwaun.
- Pan fo hynny'n briodol, meddalw ymylon trefol, yn enwedig ar nenlinellau, gyda phlannu ystyriol.

Ardaloedd cymeriad tirwedd cyfagos y Parc Cenedlaethol:

ACT21 Pen Caer

Ardaloedd cymeriad morwedd cyfagos y Parc Cenedlaethol:

ACM 7 Harbwr Wdig ac Abergwaun - gorgyffwrdd â'r ardal

ACM 10 Pen Crincoed a Phen Caer - gorgyffwrdd â'r ardal

Ardaloedd agwedd a gwerth LANDMAP:

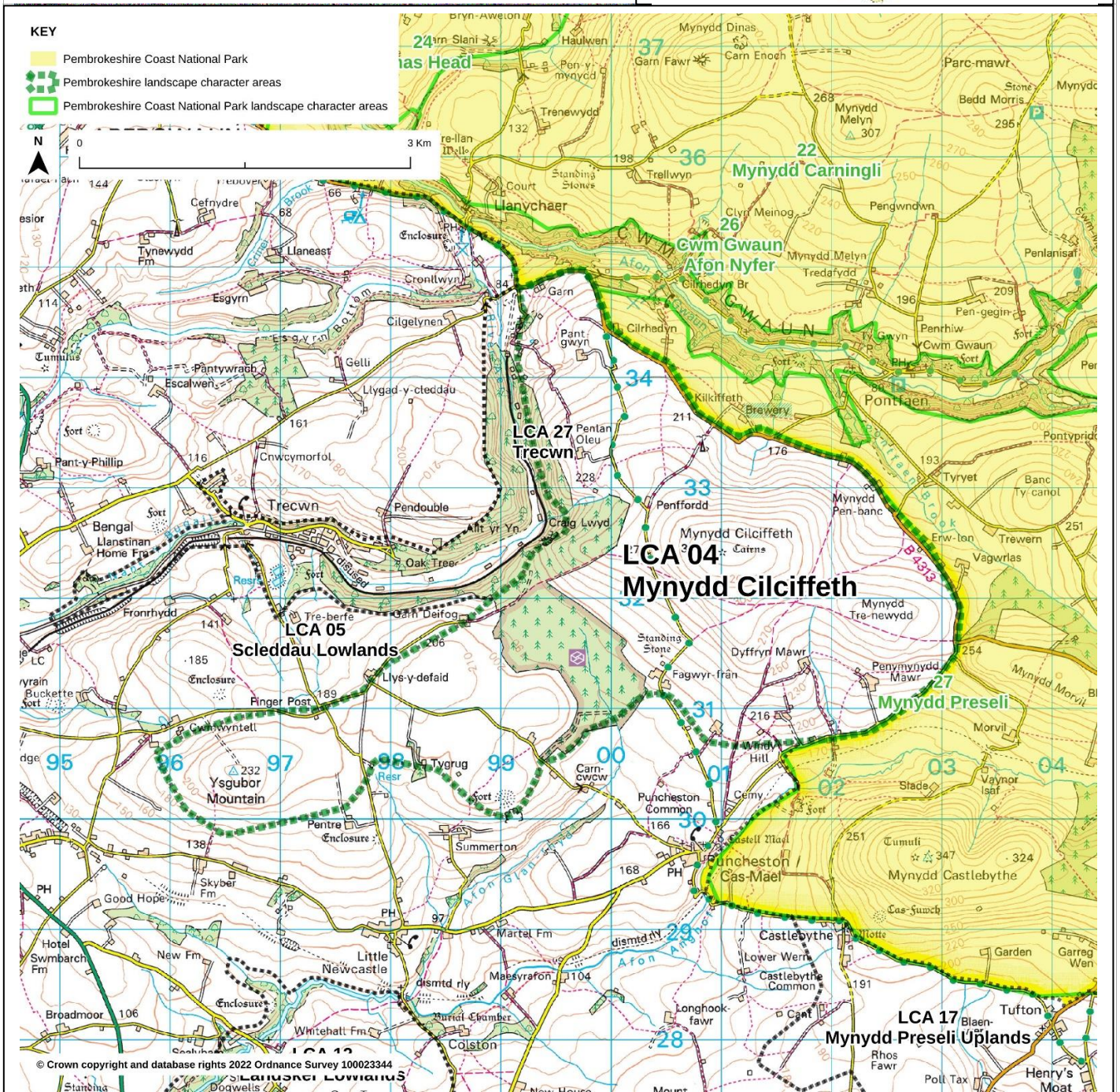
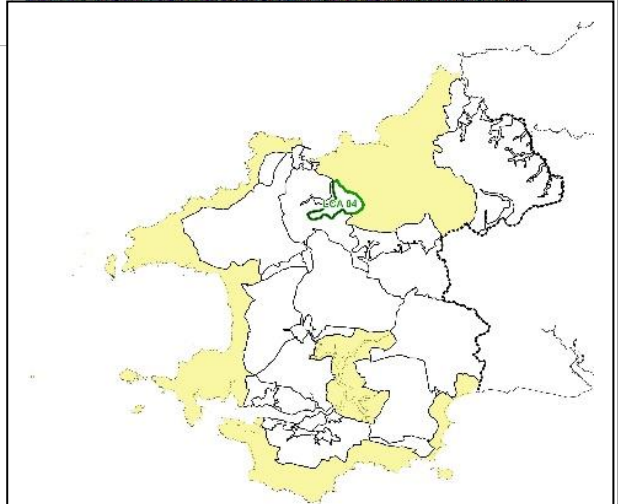
Ardaloedd Agwedd Gweledol a Synhwyraidd	Ardaloedd Agwedd Tirwedd Hanesyddol	Ardaloedd Agwedd Ddaearegol	Ardaloedd Agwedd Gwasanaethau Tirwedd Ddiwylliannol	Ardaloedd Agwedd Cynefinoedd Tirwedd
021 - isel	46151 - uchel	063 - isel	032 081	483 - isel
022 - rhagorol	46061 - uchel	077 - cymedrol		568 - cymedrol
024 - rhagorol	46062 - uchel	245 - cymedrol		730 - cymedrol
096 - rhagorol	46192 - uchel	074 - uchel		827 - cymedrol
108 - uchel	46065 - uchel	091 - rhagorol		315 - cymedrol
	46060 - uchel	043 - rhagorol		767 - cymedrol
	46145 - rhagorol			409 - cymedrol
			315 - cymedrol	
			946 - cymedrol	
			818 - uchel	
			053 - rhagorol	

Mae testun **italig trwm** yn nodi'r brif ardal agwedd lle mae un yn bodoli

Ardal Cymeriad Tirwedd 4: Mynydd Cilciffeth

Lleoliad

Mae'r ACT hon yng ngogledd Sir Benfro ar y ffin â'r Parc Cenedlaethol ger Cwm Gwaun wrth droed Mynydd Preseli. Gyda Mynydd Cilciffeth a Mynydd Ysgubor yn ganolbwynt, mae'r ardal yn ymestyn i'r gorllewin i gyfeiriad yr A40.





Yr olygfa o Fynydd Cilciffeth o Gomin Cas-mael



Yr olygfa dros Drecŵn o Fynydd Cilciffeth (Mynydd Craig-lwydd)

Disgrifiad cryno

Yr ACT yn gyffredinol yw ucheldir amaethol agored Mynydd Cilciffeth a Mynydd Ysgubor gyda chaeau rheolaidd ac afreolaidd, planhigfeydd conwydd, ffermydd gwasgaredig a bythynnod diarffordd. Daw coed aeddfed ar ymylon caeau'n brin ar dir uwch ac fe'u camwyd gan y gwynt gan greu ymdeimlad o ddinoethiad. Ceir rhostir ger copa Mynydd Cilciffeth.

Nodweddion allweddol

- **Mae Mynyddoedd Cilciffeth a masiffau Mynydd Ysgubor yn allgreigiau o'r Preseli sy'n codi i 335mAOD a 232mAOD yn y drefn honno gyda'r olaf yn ymestyn allan i'r llwyfandir is.**
- Llechen Ordofigaidd yn bennaf yw'r ddaeaereg sylfaenol gyda nentydd a tharddelli'n ymddangos a gwasgariad o gerrig arwyneb ac yn ffurfio trwm rhwng y masiffau.
- **Mae gan y bryniau broffiliau crwn a llethrau agored, a gorwelion heb eu difetha gyda brigiadau creigiog ar gopa Mynydd Cilciffeth, ac maent yn gefndir i'r iseldir cyfagos.**
- **Nodweddir Mynydd Cilciffeth gan rostir agored a gweundir a glaswelltiroedd asidaidd a chorsiog** ac mae'n wahanol i'r glaswelltir wedi'i wella gyda pheth glaswellt garw a phrysgwydd sy'n gorchuddio llawer o'r ardal a phlanhigfa gonifferaidd i'r gorllewin.
- **Mae'r caeau rheolaidd ac afreolaidd yn amrywio o gaeau mawr i fach, rhai gyda phrysgwydd a llystyfiant lled-naturiol o eithin a rhedyn a chymysgedd o wrychoedd wedi'u tocio, cloddiau a ffensys.**
- **Mae tystiolaeth yn parhau o weithgaredd defodol/angladdol cynhanesyddol ar Fynydd Cilciffeth a Mynydd Ysgubor a chyfres helaeth o nodweddion anheddiad/amaethyddol o amryw gyfnod, mewn cyflwr da** gan gynnwys bryngaer Summerton i'r de, yr anheddiad Oes Haearn/Rufeinig-Brydeinig yn Fagwr-Fran, a chrugiau crynion Mynydd Cilciffeth ac mae pob un ohonynt yn henebion rhestredig.

- **Mae natur ucheldir cryf gyda ffermydd gwasgaredig a bythynnod ar wahân ar lefelau is** wedi'u cysylltu â ffyrdd cul sy'n rhedeg o'r gogledd i'r de.
- **Yn gyffredinol mae ffermydd yn yr ardal yn ffurfio grwpiau adeiladau cnewyllog ac isel yn y dirwedd, gyda deunyddiau traddodiadol.** Mae adeiladau amaethyddol modern yn gyffredinol gymedrol o ran lliw.
- Mae gwlad agored ar ymyl dwyreiniol Mynydd Cilciffeth, tiroedd comin bach ym Mynydd Graig-lwyd a Windy Hill.
- **Mae golygfeydd panoramig a phell o'r ardal dros yr ardaloedd o dir amaeth a dyffrynnoedd bryniog ac i'r arfordir a golygfeydd helaeth i'r ardal o'r iseldiroedd cyfagos ac o'r Preseli o fewn y Parc Cenedlaethol.**
- Mae mynediad trwy wlad agored, tiroedd comin a hawliau tramwy cyhoeddus yn croesi'r ucheldir ond nid yw'r copaon yn hygyrch i'r cyhoedd. Mae Llwybr Beicio Cenedlaethol 47 yn croesi o'r gogledd i'r de.
- **Mae ymdeimlad cryf o dawelwch yn yr ardal ucheldirol agored hon heb lawer o anheddau.**
- Yn ddiwylliannol mae'r ardal i'r gogledd o Linell Landsger ac yn ffurfio rhan o ardal ehangach o gymeriad mwy dwyieithog na thiroedd isel tua'r de, ac mae enwau lleoedd Cymraeg yn dal i atgyfnerthu hynny. Mae traddodiadau diwylliannol cryf yng Nghwm Gwaun i'r gogledd o'r ACT hon sy'n dylanwadu ar yr ACT hon, gan gynnwys dilyn yr hen Galendr Julian a dathlu 'Hen Galan' ar 13eg Ionawr.
* **Noder: Mae testun trwm** yn nodi nodweddion a rhinweddau allweddol sy'n cyfrannu fwyaf at ymdeimlad o le.

Newid tirwedd ACT

- Mae planhigfa gonifferaidd yn ffurfio bloc unionlin amlwg yn y drum.
- Mae rhesymoli rhai caeau, colli gwrychoedd/cloddiau neu lai o waith cynnal a chadw ar wrychoedd/cloddiau a gwella porfeydd yn effeithio ar gymeriad hanesyddol ac yn lleihau bioamrywiaeth.
- Defnydd o ffensys pyst a gwifrau yn cynyddu natur agored.
- Fe all carafanau ar wahân ymddangos ar ymylon caeau er bod eu defnydd yn aneglur.

Canllawiau'r ACT i warchod, cadw a gwella

- Cynnal natur agored a digyffwrdd y bryniau a'r grib ucheldirol a'r gorwelion cysylltiedig, gan gadw datblygiad adeiledig ar raddfa fach.
- Ystyried plannu phlanhigfeydd llydanddail neu gymysg dros amser yn lle'r planhigfeydd conwydd gan blannu coed llydanddail ar hyd ymylon nentydd i wella golwg a gwella bioamrywiaeth.
- Gwarchod y rhostir a'r gweundir agored a'r glaswelltir corsiog trwy sicrhau bod pori cadwraethol yn cael ei reoli a'i warchod yn dda.
- Adfer rheoli gwrychoedd cylchol priodol lle mae terfynau caeau wedi tyfu'n wyllt neu denau a chadw terfynau caeau hanesyddol.
- Gwella a chyflwyno cysylltiadau rhwng cynefinoedd lled-naturiol o fewn a ger yr ardal trwy blannu gwrychoedd, gyda rhai coed ar lefelau is, a sefydlu pentalarau/coridorau llawn rhywogaethau mewn mannau.
- Osgoi adeileddau fertigol fel tyrbinau gwynt a datblygiadau eraill ar raddfa fawr fel siediau amaethyddol ar neu ger y nenlinell ac ar y llethrau uchaf.
- Sicrhau parhad adeiladau fferm cnewyllog o raddfa briodol a lliw disylw.
- Osgoi datblygiad preswyl yn yr ardal wasgaredig hon gan gynnwys anheddau unigol.
- Rheoli mynediad hamdden i osgoi difrod i weundir a gwella dealltwriaeth o rywogaethau, cynefinoedd a threftadaeth archeolegol yr ardal.

Ardaloedd cymeriad tirwedd cyfagos y Parc Cenedlaethol:

ACT 26 Cwm Gwaun / Afon Nyfer

ACT 27 Mynydd Preseli

Ardaloedd cymeriad morwedd cyfagos y Parc Cenedlaethol:

-

Ardaloedd agwedd a gwerth LANDMAP:

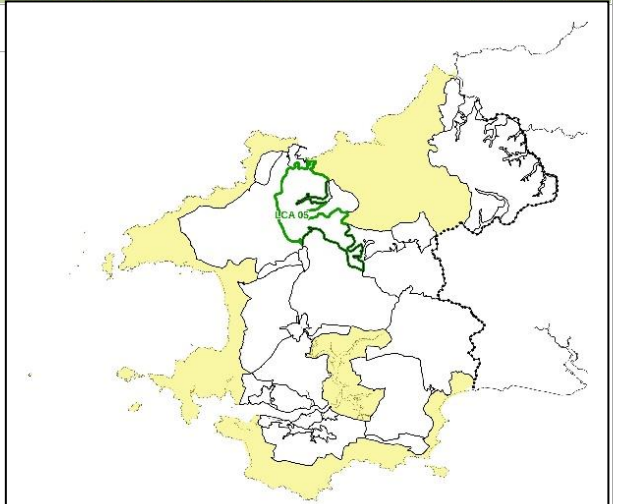
Ardaloedd Agwedd Gweledol a Synhwyrdd	Ardaloedd Agwedd Tirwedd Hanesyddol	Ardaloedd Agwedd Ddaearegol	Ardaloedd Agwedd Gwasanaethau Tirwedd Ddiwylliannol	Ardaloedd Agwedd Cynefinoedd Tirwedd
044 - uchel 106- uchel	46112 - uchel 46098 - uchel 46099 - uchel 46102 - uchel 46101 - uchel 46113 – cymedrol 46114 – cymedrol	071 - cymedrol 081 - cymedrol 067- cymedrol	099 207	832 – cymedrol 660 - isel 693 - isel 315 – cymedrol 800 - uchel 555- uchel

Mae testun **italig trwm** yn nodi'r brif ardal agwedd lle mae un yn bodoli

Ardal Cymeriad Tirwedd 5: Gwastadedau Scleddau

Lleoliad

Mae'r ACT hon yng ngogledd Sir Benfro ac yn ffinio Abergwaun tua'r gogledd a chyron y Preseli tua'r dwyrain. Mae'n ymestyn i'r de drwy Dreletert ac i gyfeiriad Cas-blaidd. Mae'r A40 yn mynd drwy'r ardal.





Yr olygfa i'r de-orllewin i gyfeiriad Trefgarn o fan ger Cas-mael



Yr olygfa i'r gogledd i ardal techan o llain-gaeau canoloesol creiriol i'r dwyrain o Scleddau

Disgrifiad cryno

Mae'r ACT hon yn cynnwys tirwedd amaethyddol fryniog yn bennaf gyda bryniau agored isel a chymoedd coediog bach yn goleddu o'r Preseli i'r dwyrain i lawr i waelod dyffryn y Cleddau i'r gorllewin. Mae aneddiadau gwledig mwy o faint fel Treletert a Scleddau ar yr A40 brysur ond aneddiadau gwasgaredig mewn mannau eraill, yn endwedig i'r dwyrain. Mae'r ardal yn cynnwys llain-gaeau canoloesol sy'n weddill mewn mannau a chlytiau achlysurol o brysgwydd rhostir a thir comin i'r dwyrain.

Nodweddion allweddol

- **Tirffurf bryniog a dyffrynnoedd endoredig yn disgyn o'r gogledd a chyrion y Preseli i'r dwyrain, gyda mân gefnau a bryniau crwn hyd at 210mAOD, i lawr i ddyffryn ehangach Cleddau Wen i'r gorllewin yn rhedeg i'r de i lawr i 40mAOD yng Nghasblaidd.**
- Ffurfiwyd y ddaear o gribau eang o greigwely llechen waddodol Ordofigaidd, yma ac acw yng nghanghennau cyfundrefn afonydd cwm Cleddau Wen a sianelau dŵr tawdd rhewlifol cysylltiedig, gwaddodion dyffryn rhewlifol a ffrwd-rewlifol.
- **Cyrsiau dŵr troellog** y Cleddau, Nant Crinel, Nant-y-Bugail, Afon Anghol a Nant Spittal, **rhai â gwaelodion dyffryn cul i'r dwyrain a rhai â gwaelodion gwastad nodedig e.e.** (cwm rhewlifol siâp U).
- **Mae gwaelodion y dyffrynnoedd yn cynnwys ardaloedd o laswelltir corsiog, cors wlyb addasedig, prysgwydd a choed ac mae llethrau mwy serth y dyffryn bach i'r dwyrain hefyd yn cynnwys coetir llydanddail, llawer ohono'n hynafol.**
- Mae ACA Afonydd Cleddau yn cwmpasu amrywiol lednentydd, SoDdGA Afon Cleddau, Esgyrn Bottom a Rhostir Wallis.
- Mae tir amaethyddol o ansawdd uchel yn golygu bod hon yn **dirwedd amaethol yn bennaf o laswelltir wedi'i wella sy'n gymysgedd o gaeau bach i ganolig rheolaidd ac afreolaidd gyda chloddiau a ffiniau pyst a gwifrau sy'n cyfrannu at ei natur agored. Mae coed yn gyfyngedig y tu allan i waelod dyffrynnoedd.** Mae llain-gaeau canoloesol yn nodwedd a gysylltir yn aml ag aneddiadau fel Treletert a ger Cas-mael. I'r de o Abergwaun goroesodd caeau agored canoloesol cyfunedig, wedi'u hamgáu'n lleiniau gan argloddiau caregog. Mae defnydd â'r yn digwydd mewn ardaloedd anghysbell fel caeau mwy i'r gorllewin.
- **Mae cyfres o diroedd comin ar gyrion y Preseli** yn cynnwys Casmael, a Chas-fuwch.

- Tiroedd Comin a Rhostir Wallis gyda glaswelltir, rhostir a phrysgwydd ucheldirol.
 - **Aneddiadau nodedig fel Treletert a Chasmael hiraifain**, ffermydd gwledig â bylchau mawr rhyngddynt a nifer o adeiladau rhestredig gwasgaredig fel y tŷ yng Nghiliauwen, capeli fel Capel Saron yn Nhreletert a Seion yn Sceddau a Thŷ Newydd a ffermyd Long Hook Fawr i'r de.
 - **Henebion cofrestredig gwasgaredig, yn aml ar dir uchel agored** gan gynnwys llociau Castell Pant-y-Philip a Phen Bicas a Chwm-Wyntyll, a Bucket Camp oll yng nghyffiniau dyffryn Trecwn a Chastell Flemish i'r de.
 - Parc a gardd hanesyddol Plas Glyn-y-Mel ar ymyl de orllewinol Cwm Abergwaun sydd wedi'i lleoli'n bennaf o fewn Cwm Gwaun. Yn ei hanfod, mae'r dyffryn hwn yn barhad o ddyffryn PCAP ACT 26 o fewn y Parc Cenedlaethol gyda nodweddion tebyg.
 - Canoloesol yw tarddiad llawer o aneddiadau ond cawsant eu hymestyn yn sylweddol yn yr 20fed ganrif ac yn ddiweddarach, yn enwedig ger yr A40, ac mae datblygiadau modern yn bennaf wedi'u gwneud o frics a blocwaith wedi'i rendro.
 - Mae cyfran fawr o adeiladau amaethyddol yn fodern ac yn defnyddio ffrâm ddur a chladin.
 - Mae fferm solar yn Nhrecoed, i'r gogledd o Dreletert.
 - Mae coridorau trafniadaeth fel yr A40 a'r rheilffordd i Abergwaun yn torri drwy'r dirwedd gan ddefnyddio dyffryn Cleddau mewn rhannau. **Mewn mannau eraill mae rhwydwaith o lonydd cul a ffyrdd un lôn gyda nifer cymharol fach o lwybrau cyhoeddus.** Mae Llwybr Beicio Cenedlaethol 47 yn rhedeg i'r dwyrain.
 - **Yn agored yn gyffredinol gan gynnwys brynau a chribau gyda'u gorwelion agored gyda chloddiau a gwrychoedd isel ar lefelau is ac ychydig o goed sy'n caniatáu golygfeydd i'r Preseli.**
 - **Dyffrynnoedd llednentydd cul amgaeedig a chysgodol a gwaelod dyffryn amgaeedig dyffryn Cleddau gyda mwy o goetir.**
 - **Mae rhan ddwyreiniol yr ardal yn rhan o osodiad y Parc Cenedlaethol ym Mynydd Cas-fuwch a Chwm Gwaun a'r tir yn goleddu i gyfeiriad Llys-y-fran i'r dwyrain.**
 - Mae ymyl ogleddol yr ardal yn edrych dros harbwr Abergwaun ac mae wedi'i chynnwys yn SCA7.
 - Yn ddiwylliannol, mae'r ardal hon i'r gogledd o Linell Landsger ac yn ffurfio rhan o ardal ehangach, o gymeriad mwy dwyieithog na'r gwastadeddau yn ne'r Sir sy'n cael ei adlewyrchu mewn cymysgedd gyffredinol o enwau lleoedd Cymraeg a Saesneg.
- * **Noder:** Mae testun trwm yn nodi nodweddion a rhinweddau allweddol sy'n cyfrannu fwyaf at ymdeimlad o le.

Newid tirwedd

- Mae dwysáu arferion ffermio wedi cyflwyno cnydau â'r a gwell glaswelltir, adeiladau amaethyddol modern a goleuadau i'r dirwedd, llai o fioamrywiaeth a mwy o ddefnydd o ffensys pyst a gwifrau.
- Mae tyrbinau gwynt bach a chanolig mewn mannau.
- Datblygwyd parciau haul ar raddfa fawr yn yr ardal.
- Cyflwynwyd datblygiadau yn yr 20fed ganrif ar ymylon rhai aneddiadau.
- Goleuadau sy'n gysylltiedig yn bennaf â choridor y brif ffordd.
- Cyfyngwyd datblygiadau meysydd carafanau a gwersylla'n bennaf i safleoedd teithiol.

Canllawiau tirwedd

- Integreiddio datblygiad preswyl pellach i adlewyrchu patrwm llinellol (e.e. Treletert) neu batrwm perthnasol arall, gyda mesurau lliniaru fel plannu priodol a thriniaethau ffiniau brodorol fel muriau, cloddiau neu wrychoedd brodorol ac osgoi nenlinellau.
- Osgoi datblygiad rhuban ar yr A40.
- Annog cynlluniau goleuo sensitif i leihau lledaeniad a dwyster a helpu i gynnal a lleihau llygredd golau lleol presennol.
- Cynnal natur agored a digyffwrdd y brynau a'r cribau isel a'r gorwelion cysylltiedig.

- Cadw a chyfoethogi ardaloedd cynefinoedd ar dir fferm lle nad oes gymaint o reolaeth, gan gynnwys ymylon perthi, rhostir (Tre-groes a Threletert) a phorfa gorslyd.
- Cadw cynefinoedd lled-naturiol ar waelodion dyffrynnoedd a llethrau cul dyffrynnoedd gan gynnwys coetir hynafol i atgyfnerthu cysylltiad seilwaith gwyrdd.
- Cadw patrwm caeau traddodiadol yn enwedig llain-gaeau.
- Osgoi datblygiadau ynni gwynt ar raddfa fwy yn enwedig lle byddai'n effeithio ar osodiad y Parc Cenedlaethol ac ystyried effeithiau cronol.
- Osgoi ffermydd solar ar lethrau amlwg ac yn agos at y Preseli ac ystyried effeithiau cronol.
- Sicrhau parhad adeiladau fferm cnewyllog o raddfa briodol a lliw disylw.
- Ystyried datblygiadau carafanau a gweryslla yn unol â chanllawiau'r sir.

Ardaloedd cymeriad tirwedd cyfagos y Parc Cenedlaethol:

ACT 27 Mynydd Preseli
ACT 26 Cwm Gwaun / Afon Nyfer

Ardaloedd cymeriad morwedd cyfagos y Parc Cenedlaethol:

ACM 7 Harbwr Abergwaun ac Wdig - gorgyffwrdd â'r ardal SCA 6 Dwyrain Bae Abergwaun - gorgyffwrdd â'r ardal

Ardaloedd agwedd a gwerth LANDMAP:

Ardaloedd Agwedd Gweledol a Synhwyraidd	Ardaloedd Agwedd Tirwedd Hanesyddol	Ardaloedd Agwedd Ddaearegol	Ardaloedd Agwedd Gwasanaethau Tirwedd Ddiwylliannol	Ardaloedd Agwedd Cynefinoedd Tirwedd
041 - cymedrol 020 - uchel 043 - cymedrol	46060 - uchel 46150 - cymedrol 46113- cymedrol 46213 – cymedrol 46106 – cymedrol 46105 – cymedrol 46103 – cymedrol 46104 – cymedrol 46232 - uchel 46193 - uchel 46194 - uchel 46112 - uchel 46214 - uchel 46111 - uchel 46108 - uchel	110 - rhagorol 045 - uchel 044 - uchel 046 - uchel 245 – cymedrol 078 – cymedrol 076- cymedrol 065 – cymedrol 067 – cymedrol 066- cymedrol 083 – cymedrol 082 – cymedrol 082- cymedrol 069 – cymedrol 062 - uchel	096 098	315 – cymedrol 693 - isel 358 – cymedrol 767 – cymedrol 409 – cymedrol 832 – cymedrol 512 – cymedrol 077 - uchel 304 - uchel 800 - uchel 722 - uchel 675 - uchel 838 - uchel 825 - uchel 053 - rhagorol
	46208 - rhagorol	081 - uchel 049 - uchel 179 - uchel		

Mae testun *italig trwm* yn nodi'r brif ardal agwedd lle mae un yn bodoli