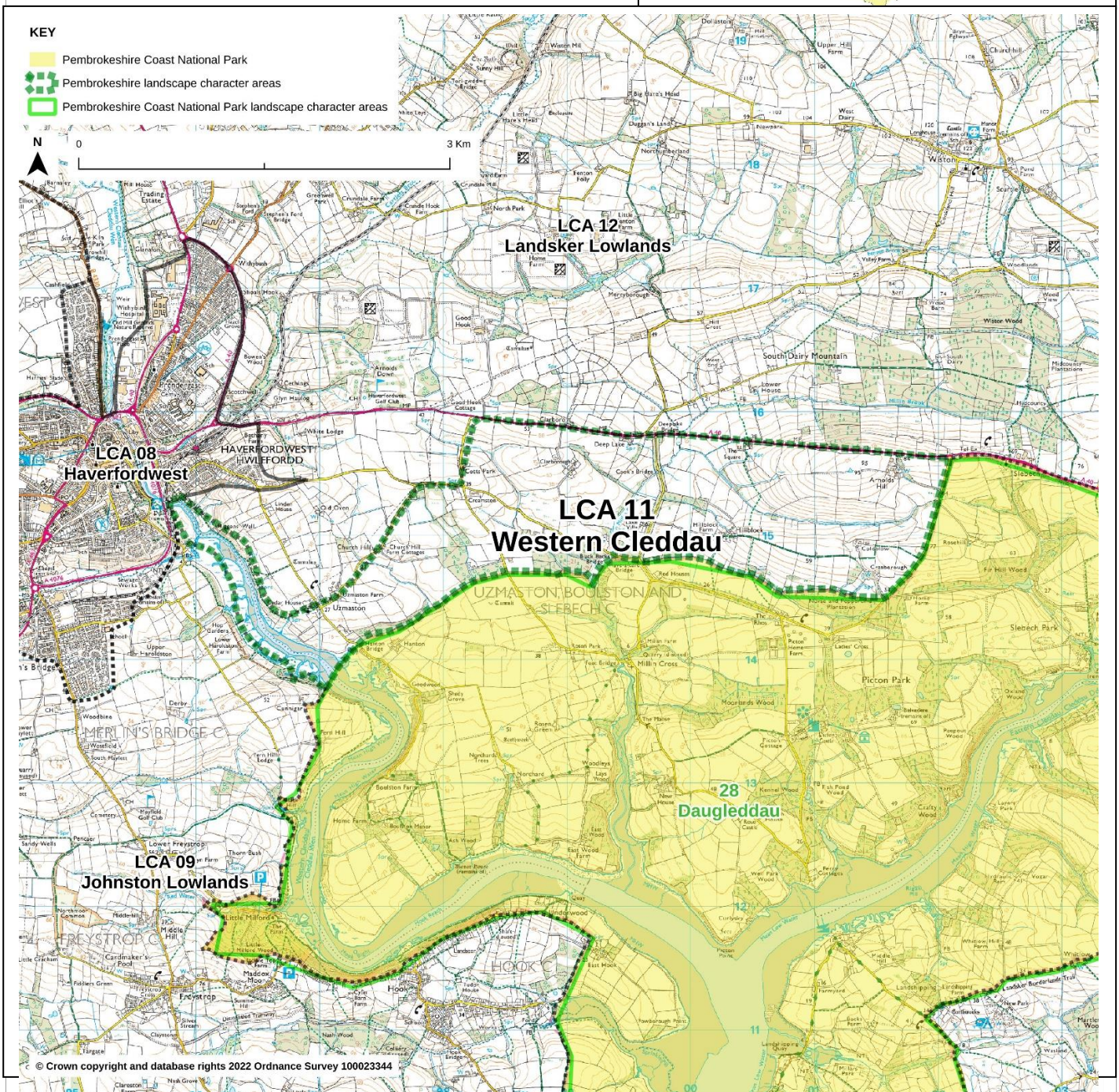
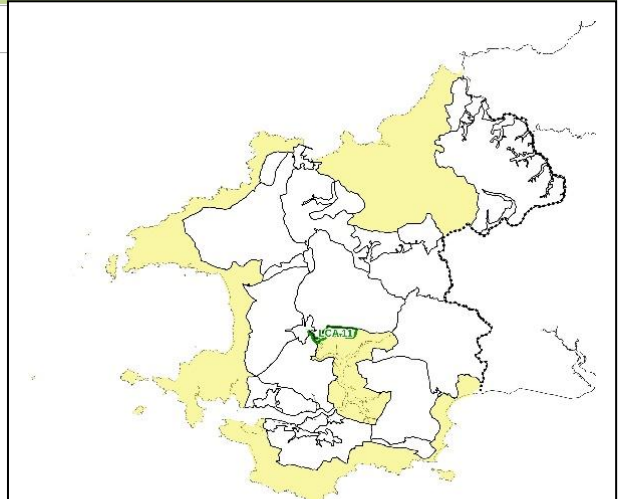


Ardal Cymeriad Tirwedd 11: Cleddau Wen

Lleoliad

Mae'r ACT fechan hon i'r dwyrain o Hwlfordd am y ffin â'r A40 tua'r gogledd a Pharc Cenedlaethol Arfordir Penfro tua'r de ac yn cynnwys rhan o'r Cleddau Wen.





Yr olygfa o Arnolds Hill o'r de i gyfeiriad Hwlfordd



Yr olygfa ar hyd afon Cleddau Wen i mewn i Hwlfordd ar y rheilffordd a chroesfan Freemans Way

Disgrifiad cryno

Mae'r ACT hon yn disgyn o linellau crib amlwg ar hyd yr A40 brysur i'r gogledd i lawr i aber llanw isel Cleddau Wen. Mae nentydd bychain gyda choetir yn britho'r tir pori amaethyddol bugeiliol tawel ei natur, ac mae ganddo gymeriad ystad i'r dwyrain sy'n gorwedd ychydig i'r gogledd o Gastell Pictwn yn y Parc Cenedlaethol a phatrymau caeau mwy afreolaidd ar y tir sy'n goleddu'n raddol i'r gorllewin. Mae poblogaeth yr ardal yn denau ac mae gorchudd coed yn cyfrannu at ei chymeriad diarffordd.

Nodweddion allweddol

- **Crib a llethrau amlwg yn codi i 95m AOD yn Arnolds Hill i'r dwyrain gyda bryniau is (50m AOD) i'r de a'r gorllewin wedi'u rhannu gan gyfres o nentydd bach fel Nant Millins yn llifo i'r de a'r gorllewin i'r Cleddau Wen.**
- **Mae Cleddau Wen llanwol wedi'i ffinio gan lethrau serth bach ar ei hymyl ogleddol (25m AOD i lawr i 5m AOD) gyda gwastadeddau llaid a morfa heli ar waelod gwastad y dyffryn ac yn ffurfio rhan o ACA Sir Benfro Forol/SoDdGA Dyfrffordd Aberdaugleddau.**
- Carreg laid Silwraidd yw daeareg sylfaenol y bryniau a'r llethrau yn bennaf. Mae Cleddau Wen yn ffurfio rhan o rannau uchaf ria neu ddyffryn boddedig Dyfrffordd Aberdaugleddau gyda dyddodion aberol.
- I'r dwyrain mae'n ymddangos bod tir fferm yn ffurfio rhan o **dir fferm yr ystad sy'n ymwneud â Pharc Pictwn i'r de gyda phatrymau caeau rheolaidd gyda glaswellt a thir âr wedi'u ffinio gan wrychoedd wedi'u tocio.** I'r gorllewin mae patrwm y caeau'n fwy afreolaidd gan amrywio o gaeau bach i gaeau mawr, yn bennaf yn gaeau pori gyda rhai gwrychoedd wedi gorfydu a rhai coed.

- **Mae coed llydanddail yn creu coridorau afonol caeedig ar hyd y rhan fwyaf o gyrsgiau dŵr ac mae lleiniau nodedig o goetir hynafol wedi'u hailblannu/adfer wrth ddynesu at Gastell Pictwn.** Mae blociau o blanhigfeydd cymysg a chonifferaidd i'r dwyrain.
- **Mae'r patrwm anheddu yn cynnwys pentrefannau bach, ffermydd gwasgaredig gydag adeiladau fferm cysylltiedig, anheddau anghysbell, gan gynnwys tai bonedd ac absenoldeb aneddiadau.**
- Mae parciau a gerddi hanesyddol Parc Picton a Pharc Slebets yn gorwedd yn nyffryn Cleddau i'r de ac mae **pontydd carreg (un castello)** ar y lonydd wrth ddynesu yn **dystiolaeth o gymeriad yr ystad.**
- Saif Tirwedd o Ddiddordeb Hanesyddol Eithriadol Dyfrffordd Aberdaugleddau ac eglwys restredig Llanismel yn Uzmaston ar y llethrau i'r gorllewin ac mae un tŷ rhestredig i'r dwyrain.
- **Mae'r gefnen i'r gogledd yn ffurfio nenlinell bwysig sy'n weladwy i'r gogledd a'r de ac mae golygfeydd o'r bryniau i'r de.**
- **Golygfeydd allweddol i'r de ar draws ac ar hyd y Cleddau o lwybrau troed a ffyrdd i'r de-ddwyrain o Hwlfordd ac i'r de o Uzmaston.**
- Er bod yr A40 yn ffynhonnell sylweddol o sŵn a symudiad, **mae llonyddwch yn cynyddu'n gyflym tua'r de oherwydd tirlfurf a gorchudd coed ac mae'r anheddu cyfyngedig hefyd yn cyfrannu at ymdeimlad o unigrwydd.**
- Yn ddiwylliannol mae'r ardal yn gysylltiedig ag ystad Castell Pictwn i'r de ac yn ffurfio rhan o ardal ehangach o gymunedau Saesneg eu hiaith i'r de o linell Landsger.

* **Noder:** Mae testun trwm yn nodi nodweddion a rhinweddau allweddol sy'n cyfrannu fwyaf at ymdeimlad o le.

Newid tirwedd

- Cyflwynwyd rhai adeiladau amaethyddol modern ar raddfa ganolig, rhai wedi'u gorchuddio â phren a bloc, a rhai twneli polythen, gyda'r potensial ar gyfer dwysáu defnydd amaethyddol ymhellach.
- Mae'r A40 yn ffordd fawr ar yr ymyl ogleddol sydd wedi'i gwella i ddarparu ar gyfer mwy o draffig yn y gorffennol.
- Mae llwybr hamdden ar hyd glan yr afon ger Hwlfordd wedi cynyddu'r defnydd o goridor yr afon.
- Newid hinsawdd yn arwain at godiad yn lefel y môr sy'n effeithio ar yr aber a'r glannau.
- Pwysau posibl am ddatblygiadau ynni adnewyddadwy.

Canllawiau tirwedd

- Cyfyngu ar ehangu Hwlfordd ar hyd y Cleddau Wen er mwyn diogelu ei llonyddwch, ei lleoliad a'i chymeriad.
- Osgoi cyflwyno adeileddau mawr a fertigol fel tyrbinau gwynt gyda'u heffaith tebygol ar y Parc Cenedlaethol a gweledd eang i'r gogledd.
- Osgoi araeau solar yn y dirwedd dawel hon yn enwedig ar lethrau a nenlinellau.
- Ailddefnyddio adeiladau amaethyddol traddodiadol nad ydynt mwyach ar waith ar gyfer eu diben gwreiddiol mewn ffyrdd sensitif gan roi sylw i'r arddull leol.
- Gwarchod a gwella'r ffiniau caeau presennol gan lenwi cloddiau lle bo angen.
- Ystyried y potensial ar gyfer mwy o fynediad hamdden tawel i lan yr afon.

Ardaloedd cymeriad tirwedd cyfagos y Parc Cenedlaethol:

ACT 28 Daugleddau

Ardaloedd cymeriad morwedd cyfagos y Parc Cenedlaethol:

ACM 33 Daugleddau- gorgyffwrdd â'r ardal

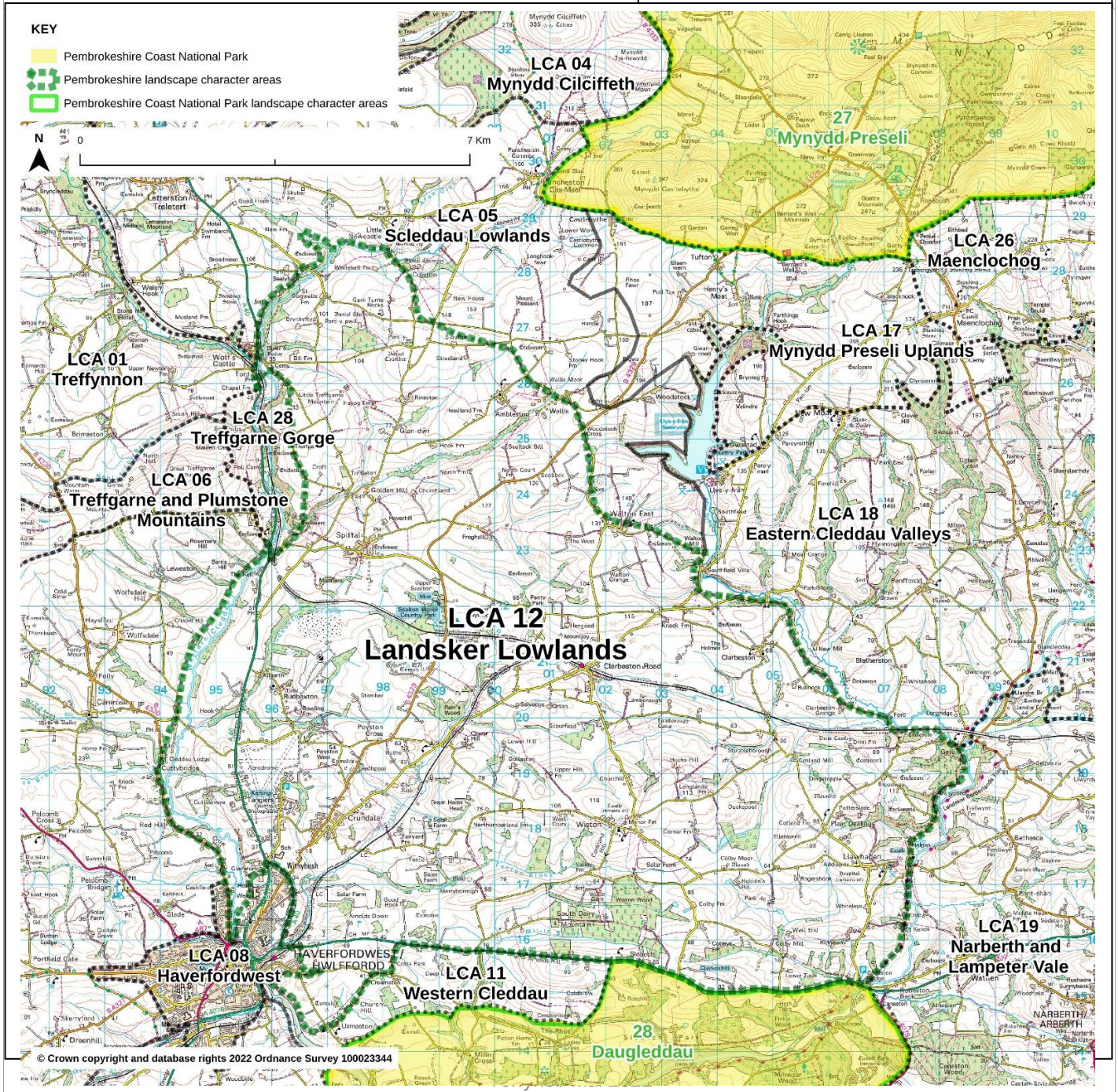
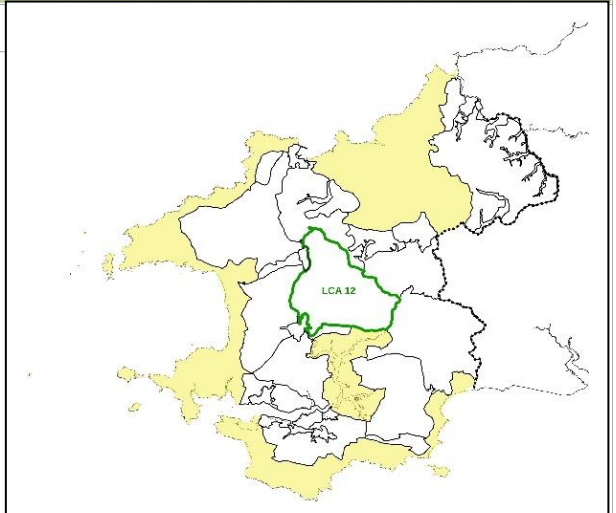
Ardaloedd agwedd a gwerth LANDMAP:

Gweledol a Synhwyrdd Ardaloedd Agwedd	Ardaloedd Agwedd Tirwedd Hanesyddol	Ardaloedd Agwedd Ddaearegol	Ardaloedd Agwedd Gwasanaeth Tirwedd Ddiwylliannol	Ardaloedd Agwedd Cynefinoedd Tirwedd
050 - uchel 051 - rhagorol	43903 - uchel 43904 – cymedrol 46204 – rhagorol 43907 - rhagorol	186 – cymedrol 183- cymedrol 182 – cymedrol 128 - uchel	109	512 - cymedrol 807 – isel
Mae testun italig trwm yn nodi'r brif ardal agwedd lle mae un yn bodoli				

Ardal Cymeriad Tirwedd 12: Gwastadeddau'r Landsger

Lleoliad

Mae'r ACT hon wedi'i lleoli'n ganolog yn y Sir ac mae'n union i'r gogledd-ddwyrain o Hwlfordd gydag ymylon Preseli i'r gogledd. Mae am y ffin â'r A40 tua'r de a'r gorllewin ac mae'r rheilffyrdd rhwng Abertawe a Hwlfordd ac Abergwaun yn mynd drwyddi.





Yr olygfa i'r gogledd o'r A40 ger Arnolds Hill tuag at y Preseli



Golygfa adwy cae i'r gogledd-ddwyrain o fan ger Spital

Disgrifiad cryno

Tirwedd o fryniau mawr a dyffrynnoedd sy'n ffurfio'r cefndeuddwr rhwng y Cleddau Wen a Chleddau Ddu gyda nifer o lednentydd coediog a chefnennau cryf. Mae'r ardal yn ardal o dri pori yn bennaf gyda pheth tir â'r gyda gwrychoedd wedi'u diffinio'n dda, yn aml gyda choed. Mae'r pentrefi clystyrog gydag ambell fferm a thai yn wledig yn bennaf ac mae rhai o ddi-ddordeb hanesyddol arbennig fel Llanhuadain a Chas-wis gyda'u cestyll ar linell Landsger. Mae'r ardal yn dawel ar y cyfan er bod y cymeriad wedi'i addasu i'r de-orllewin o amgylch Hwlfordd gyda maes awyr bach cysylltiedig a datblygiadau masnachol yn Llwynhelyg ac ar hyd rhan o goridor yr A40.

Nodweddion allweddol

- **Tirwedd o fryniau a dyffrynnoedd gyda'r bryniau a'r esgeiriau crwn yn cyrraedd 145m AOD i'r gogledd o amgylch Treamlod ond yn aml dros 100m AOD wedi'i rannu â dyffrynnoedd tua 50m AOD ac yn disgyn i waelodion dyffrynnoedd Cleddau Wen a Chleddau Ddu ar tua 10m AOD.**
- Llechi a thywodfeini Ordfigaidd yw'r ddaeareg sylfaenol i'r gogledd a'r gorllewin a chefnennau carreg laid Silwraidd cyfochrog mwy amlwg o'r dwyrain i'r gorllewin tua'r de, gyda dyddodion llifwaddodol a rhewlifol yn y dyffrynnoedd mwy.
- **Mae llednentydd Cleddau Wen yn amlwg** ac yn cynnwys Nentydd Spital, Cartlett, Fenton a Millin, Rudbaxton Water, Poyston Water, gyda Deepford Brook a llednentydd

eraill yn llifo i Afon Cleddau Ddu, y rhan fwyaf ohonynt yn ACA Afonydd Cleddau/SoDdGA Afon Cleddau a'u coridorau.

- **Yn aml mae gan ddyffrynnoedd y llednentydd ochrau serth a lloriau cul caeedig gyda chynefinoedd lled-naturiol gan gynnwys glaswelltiroedd.**
- Mae coetir hynafol yn gorwedd yn bennaf mewn lleiniau llinellol bach ar ddyffrynnoedd a llethrau serth ond hefyd mewn blociau mwy sylweddol fel Coedwig Cas-Wis i'r de.
- Mae coetiroedd hynafol eraill wedi'u hailblannu â phlanhigfeydd conwydd fel Drim Wood i'r dwyrain a Rams Wood i'r gorllewin ac mae planhigfeydd unionlin sylweddol i'r de o Goedwig Cas-Wis tua'r A40.
- **Tir pori yn bennaf ond gyda darnau sylweddol o dir â'r ar lethrau uwch sydd wedi'u draenio'n dda fel o amgylch Treamlod a Scolton.** Mae patrymau caeau yn amrywio o gaeau canolig a mawr cymharol reolaidd ar lethrau uwch mwy agored a chribau i gaeau afreolaidd bach mwy amgaeëdig ar lethrau a gwaelodion isaf dyffrynnoedd er bod amrywiadau. **Mae llain-gaeau canoloesol yn amlwg fel yn Nhreamlod a Crundale ac mae tir comin yn gysylltiedig â Rhostir Wallis i'r gogledd-ddwyrain.**
- **Mae ffiniau caeau yn gymysgedd o wrychoedd wedi'u tocio ac wedi gordyfu, cloddiau a physt a gwirfau gyda choed mewn mannau, yn ymddangos ar orwelion cefnen lleol, yn fframio golygfeydd** ac yn cyfrannu at gymeriad yr ardal.
- **Mae aneddiadau wedi'u cyfyngu'n bennaf i ychydig o bentrefi gwledig cnewyllog wasgaredig** fel Spital, ffermydd gan gynnwys rhai ar linellau ffynhonnau, ac anheddau unigol.
- **Mae gan rai aneddiadau gymeriad hanesyddol arbennig o nodedig gan gynnwys aneddiadau Llanhuadain a Chas-wis ar ben cefnen ac maent yn rhan o Linell Landsger ac mae adeiladau fferm a thai bonedd yn dyddio o'r 19eg ganrif gan gynnwys parc a gardd hanesyddol Maenordy Scolton.**
- **Mae Ardal Gadwraeth Llanhuadain mewn lleoliad uchel uwchben y Cleddau Ddu gyda'i hadeiladau rhestredig yn cynnwys castell ac ysbyty gyda golygfeydd i'r de a'r gorllewin.**
- Mae castell, maenordy rhestredig ac eglwys y Santes Fair. yn anheddiad Cas-wis sydd ar ben bryn.
- **Mae yna nifer o henebion cofrestredig fel ceirydd cynhanesyddol,** a gwersylloedd fel i'r gogledd o Lanhuadain ac o amgylch Cas-wis a Raths fel yn Rudbaxton a siambr gladdu yng Ngarn Turne.
- Mae Tirwedd o Ddiddordeb Hanesyddol Eithriadol Dyfrffordd Aberdaugleddau yn gorwedd yn union i'r de gan ymledu i'r ardal o amgylch Hwlfordd.
- Mae'r anheddiad mwyaf yn Crundale tu allan Hwlfordd ac yn agos at faes awyr Hwlfordd yn Llwynhelyg gyda defnyddiau masnachol cysylltiedig yn ffurfio cymeriad diwygiedig, rhannol ddatblygedig, yn wahanol i weddill yr ardal cymeriad.
- Mae Clarboston Road hefyd yn anheddiad maestrefol ond bach ar y cefndeuddwr rhwng Cleddau Ddu a Chleddau Wen ac yn gysylltiedig â rheilffyrdd sy'n rhedeg ar draws yr ardal trwy waelodion tri dyffryn isafonydd ar y ffordd i Abertawe, Abergwaun a Hwlfordd/Aberdaugleddau. Nid yw'r rhain yn tarfu'n sylweddol ar dawelwch yr ardal.
- Yr A40 yw'r ffordd fwyaf sy'n rhedeg ar y grib i'r de a ger y Cleddau Wen i'r gorllewin ac mae'n ffynhonnell sŵn a symudiad ac mae defnyddiau eraill fel fel safleoedd tirlenwi gerllaw.
- Mae ffermydd solar mawr i'r de, ychydig i'r dwyrain o Hwlfordd.
- Mae tyrbinau gwynt bach sengl/dwbl diarffordd ar ben brynau a chribau i'r gorllewin yn bennaf.
- Er gwaethaf datblygiadau o amgylch Hwlfordd a'r cyffiniau ar yr A40, **mae llonyddwch yn cynyddu'n sylweddol i ffwrdd o'r ardaloedd hyn gyda rhwydwaith o lonydd a llwybrau troed cyhoeddus cul yn bennaf a chefnennau agored a gorweddion heb eu difetha rhyw lawer a dyffrynnoedd amgaeëdig, clos.**

- **Mae golygfeydd i'r Preseli tua'r gogledd a Chastell y Garn i'r gorllewin o'r cribau a'r llethrau uchaf ac mae'r ardal yn rhyngweladwy iawn â'r Parc ac yn ei leoliad.**
- **Mae rhan ddeheuol yr ardal hefyd o fewn lleoliad y Parc Cenedlaethol sy'n gysylltiedig ag afonydd Cleddau a Daugleddau.**
- Mae llwybr Landsger yn rhedeg ychydig i'r dwyrain ar hyd dyffryn Cleddau Ddu gyda golygfeydd i mewn i'r ardal sy'n aml yn ffurfio gorwel.
- Mae Llinell Landsger Line trwy'r ardal a nodir gan y cestyll Normanaidd a adeiladwyd i amddiffyn cymunedau Saesneg eu hiaith (bellach) i'r de yn dal i gael ei chydabod fel dylanwad diwylliannol yn lleol.

* **Noder:** Mae testun trwm yn nodi nodweddion a rhinweddau allweddol sy'n cyfrannu fwyaf at ymdeimlad o le.

Newid tirwedd

- Mae Hwlffordd a datblygiadau masnachol yn y maes awyr yn dylanwadu ar gymeriad y de orllewin ac efallai y bydd pwysau am fwy o ehangu yma.
- Gall llygredd golau ollwng o ymyl Hwlffordd i'r ardal, yn enwedig o ganlyniad i ddatblygiadau masnachol, chwaraeon ac ysgolion.
- Mae ffermydd solar ar raddfa fawr i'r gogledd ddwyrain o Hwlffordd wedi addasu'r dirwedd ac mae'n debygol y bydd pwysau am fwy.
- Mae tyrbinau gwynt ar raddfa fach ac yn cael eu cyflwyno'n gynyddrannol ond gall fod pwysau am fwy ac ar raddfa fwy.
- Mae'n bosibl y bydd pwysau am ddatblygiadau pellach yn ymwneud â'r coridorau trafndiaeth.
- Datblygiad cynyddraddol o bentrefi gwledig gyda manylion maestrefol ar anheddau a'u ffiniau e.e. ffensys caeëdig yn wynebu'r ffyrdd.
- Addaswyd adeiladau fferm traddodiadol yn llety preswyl neu wyliau ac mae cyflwyno adeiladau fferm ar raddfa fawr i gynorthwyo arferion amaethyddol modern yn parhau.
- Cyflwynwyd planhigfeydd conwydd, yn enwedig ar hyd yr A40 i gymryd lle coetiroedd hynafol mewn mannau.

Canllawiau tirwedd

- Osgoi tyrbinau gwynt gan gynnwys modelau ar raddfa ganolig a mwy yn enwedig yn agos at dderbynyddion sensitif fel y Parc Cenedlaethol, Creigiau a Cheunant Trefgarn ac ar gefnennau amlwg gerllaw Cas-wis a Llanhuadain ac ar hyd yr A40.
- Lleoli unrhyw ffermydd solar yn y dyfodol mewn lleoliadau cynnil gan osgoi llethrau amlwg ac ardaloedd gwledig tawel.
- Cynllunio unrhyw gynlluniau mawr i ehangu aneddiadau i leihau'r effaith ar y dirwedd a darparu seilwaith gwyrdd cryf sy'n cysylltu â'r dirwedd ehangach fel ar hyd coridorau nentydd.
- Dylai cynlluniau ehangu aneddiadau gwledig fod yn sensitif i osgoi effaith andwyol ar eu cymeriad.
- Cwmpo ac ailblannu planhigfeydd conifferaidd dros amser gyda choetir llydanddail neu o leiaf meddal ymylon a gosod coed llydanddail gerllaw cyrsiau dŵr a gwella bioamrywiaeth a gwerth hamdden.
- Cadw Eglwys Slebets i'r de fel tironod sy'n nodwedd ar y gefn (er y tu allan i'r ardal yn y Parc Cenedlaethol).
- Gwarchod cymeriad a gosodiad nodweddion hanesyddol, yn enwedig aneddiadau a chestyll ar linell Landsger a gwella a/neu gynnal gwaith dehongli.
- Cadw a gwella cloddiau a gwrychoedd gan annog twf coed i'r gwrychoedd.
- Ailblannu planhigfeydd conifferaidd gyda rhywogaethau llydanddail brodorol neu agor y planhigfeydd i wella bioamrywiaeth.

Ardaloedd cymeriad tirwedd cyfagos y Parc Cenedlaethol:

ACT28 Daugleddau

Ardaloedd cymeriad morwedd cyfagos y Parc Cenedlaethol:

ACM33 Daugleddau

Ardaloedd agwedd a gwerth LANDMAP:

Ardaloedd Agwedd Gweledol a Synhwyrdd	Ardaloedd Agwedd Tirwedd Hanesyddol	Ardaloedd Agwedd Ddaearegol	Ardaloedd Agwedd Gwasanaethau Tirwedd Ddiwylliannol	Ardaloedd Agwedd Cynefinoedd Tirwedd
042 – cymedrol	46204 – rhagorol	180 – cymedrol	097	512 – cymedrol
040 – cymedrol	46208 – rhagorol	168 - rhagorol	094	832 – cymedrol
091 - uchel	43903 - uchel	049 – cymedrol	095	971 – cymedrol
039 - uchel	46110 - uchel	069 – cymedrol	223	118 - isel
	46111 - uchel	169 – cymedrol		471 - uchel
	46108 - uchel	179 – cymedrol		772 - uchel
	43905 – cymedrol	173 – cymedrol		800 - uchel
	46224 – cymedrol	186 – cymedrol		938 - uchel
	46209 – cymedrol	182- cymedrol		
	46210 – cymedrol	187 – cymedrol		
	46023 – cymedrol	171 – cymedrol		
	46109 – cymedrol	172 – cymedrol		
	46107 – cymedrol	175 – cymedrol		
	46106 – cymedrol	174 – cymedrol		
		114 – cymedrol		

Mae testun *italig trwm* yn nodi'r brif ardal agwedd lle mae un yn bodoli



Yr olygfa ar draws yr ardal i'r Parc Cenedlaethol ger Llandudoch



Abaty Llandudoch



Llandudoch ar y glannau

Disgrifiad cryno

Mae'r ardal hon yn codi o aber Afon Teifi i'r gogledd i fyny llethrau rhannol goediog serth i dirwedd amaethyddol fryniog gyda chymysgedd o gaeau mawr a bach rheolaidd ac afreolaidd gyda chloddiau a gwrychoedd terfyn a dyffrynnoedd coediog serth. Anheddiad hanesyddol Llandudoch a'i Abaty Canoloesol yw'r prif ffocws gyda ffermydd gwasgaredig ac ambell i annedd anghysbell mewn mannau eraill.

Nodweddion allweddol

- Yn codi i 182m AOD yng Nghroes-y-Frân mae'r tir yn goleddfu i lawr i aber Afon Teifi i'r gogledd gyda rhai llethrau serth gerllaw'r afon a dyffrynnoedd ei llednentydd. Mae'r tir yn goleddfu'n raddol i lawr i'r de a'r gorllewin lle mae'r tir tua 100m AOD.
- Mae aber llanwol deinamig afon Teifi gan gynnwys tywod a graean gyda silt, morfa heli a thwyni tua'r arfordir yn gorwedd yn ACA a SoDdGA Teifi.
- Y ddaear yn bennaf yw prosesau rhewlifol a ffrwd-rewlifol a dyddodion gro a chlogglai gyda cherrig llaid llechog Ordofigaidd yn gorwedd yn ganolog.
- Tirwedd amaethyddol yn bennaf o laswelltir wedi'i wella gyda pheth glaswelltir wedi'i led-wella ac ychydig o dir â'r de mewn caeau rheolaidd ac afreolaidd mawr a bach o fewn gwrychoedd a chloddiau terfyn gyda choed ac eithin ynddynt.
- Coetiroedd hynafol a phrysgwydd ar lethrau cul a serth dyffrynnoedd ac ar hyd coridorau nentydd a choetiroedd a phlanhigfeydd bach yma ac acw i'r gogledd. Agored i'r de.
- Llandudoch yw'r anheddiad mwyaf gyda phatrwm anheddu gwledig gwasgaredig o ffermydd a thai anghysbell i ffwrdd o Landudoch i gyfeiriad mewndirol ac

ymyl afon agored sy'n gymharol annatblygedig ar hyd Afon Teifi.

- **Tyfodd Llandudoch o gwmpas adfeilion yr Abaty Canoloesol ac mae adeiladau rhestredig niferus yn y dref ynghyd ag eglwys y plwyf o'r 19eg ganrif yn ffurfio craidd yr Ardal Gadwraeth ond mae datblygiad llinellol nodedig yn gorwedd ar hyd Afon Teifi i'r gogledd ac yn dringo llethrau coediog y dyffryn i'r de orllewin.**
- Yn yr ardal ehangach mae henebion cofrestredig yn cynnwys Beddrod Crwn Foxhill a phwll bedyddio.
- I'r de ar gyrion dwyreiniol y Preseli mae tystiolaeth o weithgarwch diwydiannol hanesyddol fel simnai restredig ym Mwynglawdd Llanfyrnach a thomen fechan gysylltiedig a chapel rhestredig yng Nglandwr i'r de.
- Gorwedd hanner gogleddol yr ardal o fewn Tirwedd o Ddiddordeb Hanesyddol Arbennig Dyffryn Teifi Isaf.
- **Ymdeimlad cryf o le gyda golygfeydd eang ar hyd aber Teifi gydag ochrau dyffrynnoedd coediog a phorfa a nenlinellau heb eu difetha yn gefndir iddynt.**
- **Mae cymeriad bryniog agored y llethrau uchaf yn cyferbynnu â'r dyffrynnoedd coediog clos, cysgodol a chaeedig.**
- **Ceir golygfeydd allweddol o Lwybr Arfordir Cymru, o Draeth Poppit ac o forwyr hamdden ar y Teifi, Llwybr Beicio Cenedlaethol 82 a hefyd ar lethrau agored uwch gyda golygfeydd i'r gogledd a thuag at y Preseli i'r de orllewin.**
- **Mae'r ardal yn lleoliad gwledig cryf i ardal Gadwraeth Llandudoch a'r Parc Cenedlaethol.**
- **Ymdeimlad o lonyddwch yn enwedig ar hyd Afon Teifi ac mewn dyffrynnoedd caeedig fel Cwm Degwel.**
- Yn ddiwylliannol mae ymdeimlad cryf o le yn bennaf o amgylch afon Teifi a Llandudoch ond mae hefyd wedi'i ddylanwadu gan y Preseli gyda nifer uchel o siaradwyr Cymraeg a thraddodiadau diwylliannol lleol.

* **Noder:** Mae testun trwm yn nodi nodweddion a rhinweddau allweddol sy'n cyfrannu fwyaf at ymdeimlad o le.

Newid tirwedd

- Mae rheoli caeau amaethyddol a therfynau cysylltiedig yn amrywiol ac mae bylchau mewn grwychoedd a ffensys pyst a gwifrau yn fwy cyffredin erbyn hyn.
- Mae mastiau diwifr o amgylch Trenwydd a Llandudoch a thyrbinau gwynt ar raddfa fach i'r gorllewin yn ffurfio nodweddion fertigol o waith dyn yn fewndirol.
- Mae pentref Llandudoch wedi ymestyn gyda rhywfaint o ddatblygiadau modern gan gynnwys i'r gogledd.
- Peth pwysau hamdden ac ymwelwyr ar y Teifi a'r cyrion.
- Posibilrwydd gorlifo ardaloedd arfordirol isel.

Canllawiau tirwedd

- Gwarchod a gwella cymeriad hanesyddol Llandudoch a'i abaty a lleoliad yr anheddiad gan gyfyngu ar ehangu i leoliadau amlwg neu ar hyd Afon Teifi.
- Gwarchod Afon Teifi, ei hymylon a'i llethrau cymharol ddigyffwrdd, gan reoli pwysau hamdden er mwyn caniatáu mwynhad o'r adnodd.
- Gwella dehongliad o nodweddion hanesyddol fel yr abaty a'r eglwys.
- Gwarchod a gwella terfynau caeau traddodiadol gan gadw gorchudd coed cryf fel yng Nghwm Degwel.
- Cadw patrwm anheddu a golwg adeiladau traddodiadol a gwarchod elfennau tirwedd hanesyddol.
- Cyfyngu ar raddfa a nifer yr elfennau fertigol pellach fel tyrbinau ac osgoi cael effaith andwyol ar osodiad afonydd Teifi, Llandudoch a'r Parc Cenedlaethol.

Ardaloedd cymeriad tirwedd cyfagos y Parc Cenedlaethol:

ACT 25 Trwyn Cemais

Ardaloedd cymeriad morwedd cyfagos y Parc Cenedlaethol:

ACM 1: Aber Afon Teifi - gorgyffwrdd â'r ardal

Ardaloedd agwedd a gwerth LANDMAP:

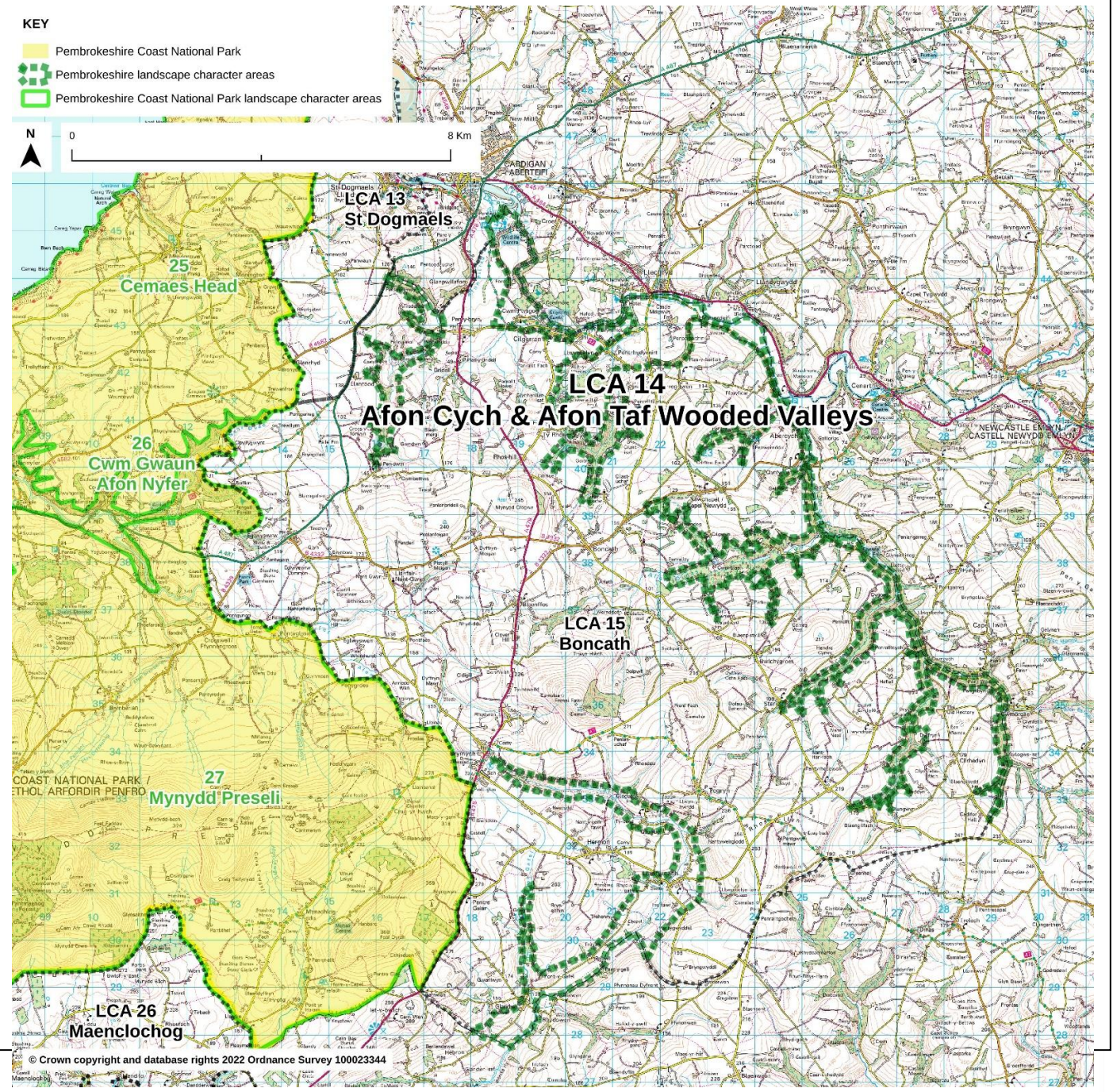
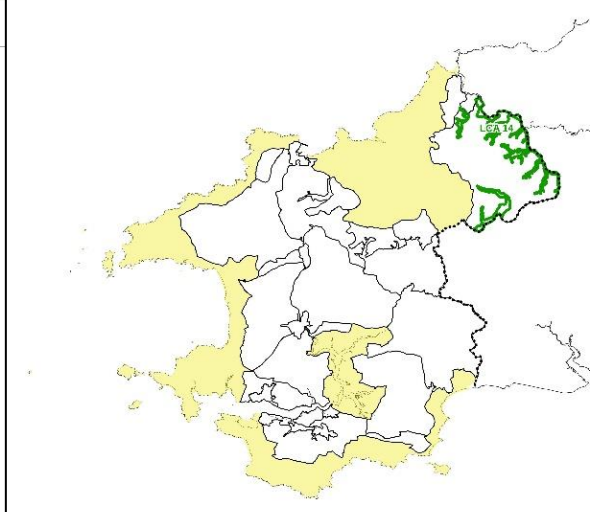
Ardaloedd Agwedd Gweledol a Synhwyrdd	Ardaloedd Agwedd Tirwedd Hanesyddol	Ardaloedd Agwedd Ddaearegol	Ardaloedd Agwedd Gwasanaethau Tirwedd Ddiwylliannol	Ardaloedd Agwedd Cynefinoedd Tirwedd
107 - cymedrol 009 - cymedrol CRD339 – uchel CRD343 – uchel CRD525 – cymedrol	46126 - uchel 46130 - uchel 46124 – rhagorol CRD220 – rhagorol CRD229 – rhagorol CRD251 - rhagorol	005 - cymedrol 018 - cymedrol 003 - cymedrol CRD033 – cymedrol CRD035 – cymedrol CRD031 – cymedrol CRD032 – cymedrol CRD037 – uchel	211 013 045 047 083 084	554 – isel 017 - cymedrol CRD097 – isel CRD092 – isel

Mae testun **italig trwm** yn nodi'r brif ardal agwedd lle mae un yn bodoli

Ardal Cymeriad Tirwedd 14: Cymoedd Coediog Afon Cych ac Afon Taf

Lleoliad

Mae'r gyfres hon o gymoedd ar wahân wedi'u lleoli yng ngogledd ddwyrain Sir Benfro yn nalgylch afonydd Teifi a Thaf am y ffin â Cheredigion a Sir Gâr.





Golygfa agos o lawr dyffryn nodweddiadol



Golygfa nodweddiadol ar draws dyffryn coediog



Castell Cilgerran o fewn y pentref

Disgrifiad cryno

Mae'r cymoedd coediog cul llawr gwlad hyn yn rhan o ddalgylchoedd Teifi a Thaf, yn torri trwy dirwedd fryniog, ac mae nentydd cyflym ar hyd lloriau dyffrynnoedd ac ochrau serth wedi'u gorchuddio â chlystyrau trwchus o goetir llydanddail a chonifferaidd, rhai ohonynt yn hynafol. Rhwng y coetir mae tir pori mewn caeau afreolaidd bach yn bennaf gyda phorfeydd gwlyb garw. Cilgerran hanesyddol a'i gastell yw'r anheddiad mwyaf, ynghyd â phentref cyfagos Llechryd a phentref bach Abercych, ond fel arall mae absenoldeb cyffredinol o aneddiadau, ar wahân i ffermydd a grwpiau o adeiladau fferm ac ambell i barc a gerddi hanesyddol gyda strwythurau rhestredig cysylltiedig.

Nodweddion allweddol

- Ymyl serth a chefnwlad Afon Teifi o amgylch Cilgerran, y cymoedd bach ag ochrau serth gyda nentydd troellog yn llifo i Afon Teifi h.y. Afon Piliau, Afon Morgenau, Afon Dyfan yn llifo i Afon Teifi, Afon Dulas, Afon Cneifa, Afon Pedran ac Afon Pibydd yn ymuno ag Afon Cych i'r dwyrain sydd ei hun yn rhedeg i Afon Teifi ac Afon Taf ac Afon Gafel yn llifo i'r de.
- Mae llethrau'n amrywio o 25-75m o ran uchder ac mae rhai dyffrynnoedd yn lledu ac mae gan rai waelod gwastad.
- Y ddaearreg sylfaenol yw dyddodion rhewlifol a ffrwd-rewlifol a sianelau dŵr tawdd. Gorfildiroedd gyda chreigwely o lechen Ordofigaidd a gloddiwyd mewn mannau ond sydd bellach yn anghyfannedd.
- Mae Gwarchodfa Natur Genedlaethol Coedmor a Chanolfan Bywyd Gwylt Cilgerran wedi'u lleoli'n rhannol o fewn yr ardal ar hyd ACA a SoDdGA Teifi ac Afon Teifi

sy'n ymestyn i fyny dyffrynnoedd Afon Cych a Dulas.

- **Coetir llydanddail oedran cymysg yn aml ar y llethrau mwy serth, rhai yn hynafol, gyda phlanhigfeydd conwydd a chymysg mewn mannau, ac mae pob un ohonynt yn cynyddu'r ymdeimlad caeedig ac fel petai'n cynyddu uchder y dyffrynnoedd.**
- **Rhwng y blociau a'r darnau o goetir mae'r dyffrynnoedd yn bennaf yn laswelltir amaethyddol a glaswelltir wedi'i wella gyda pheth glaswelltir wedi'i led-wella, tir pori garw gwlyb a thir â'r mewn caeau rheolaidd ac afreolaidd o fewn cloddiau a gwrychoedd terfyn.**
- **Mae anheddiad llinellol hanesyddol Cilgerran yn nodedig gyda'i gastell wedi'i leoli uwchben dyffryn coediog serth dramatig Afon Teifi.**
- **Y tu hwnt i Gilgerran, mae'r patrwm anheddu yn wasgaredig a gwledig gyda nifer gyfyngedig o ffermydd a rhai anheddau anghysbell - mae llai o aneddiadau yn Afon Cych a'i llednentydd i'r de ddwyrain.**
- Meysydd carafanau bach a bwtic a gweryslla fel Forest Farm i'r gogledd orllewin o Gilgerran.
- Mae'n rhannol o fewn Tirwedd o Ddiddordeb Hanesyddol Arbennig Dyffryn Teifi Isaf, mae nodweddion yn gyfyngedig i'r gogledd tra bod yr ardal ehangach yn llawn o nodweddion cynhanesyddol a chanoloesol ac ôl-ganoloesol.
- **Cyfes o gaerau pentir sy'n henebion cofrestredig** fel Castell Felin-Ganol yn nyffryn Afon Piliau i'r gogledd a Chastell Cilgerran.
- **Mae Parciau a Gerddi Cofrestredig** yng Nghastell Malgwyn, Ffynone a Chilwendeg **gydag adeileddau rhestredig cysylltiedig yn gorwedd yn rhannol yn y cymoedd, gan fwynhau'r cyfosodiad dramatig yn aml rhwng y copaon a llethrau'r dyffrynnoedd.**
- **Mae llawer o Adeiladau ac adeileddau Rhestredig** yng Nghilgerran ond hefyd wedi'u gwasgaru ar draws y cymoedd fel tai cain, hen ffermydd a'r bont yng Nghwm Cych.
- **Mae'r cyfuniad o dopograffeg, cyrsiau dŵr sy'n llifo'n gyflym, coetir ac aneddiadau hanesyddol gwasgaredig yn rhoi ymdeimlad cryf o le i'r cymoedd.**
- **Mae yna nifer o olygfeydd godidog ac eto'n agos yn y dyffrynnoedd wedi'u fframio gan dirffurf a choetir gyda nenlinellau heb eu difetha.**
- **Mae gan y dyffrynnoedd amgaeëdig a chysgodol lefel uchel o lonyddwch gan eu bod yn anhygyrch mewn mannau ac yn cael eu croesi gan rwydwaith gwasgaredig o isffyrdd, traciau a llwybrau troed heb unrhyw briffyrdd.**
- Mae dylanwadau diwylliannol yn canolbwyntio ar Afon Teifi ac yn cynnwys enwau lleoedd Cymraeg sy'n dynodi bod yr iaith Gymraeg a threftadaeth ddiwylliannol yn parhau'n gryf.

* **Noder:** Mae testun trwm yn nodi nodweddion a rhinweddau allweddol sy'n cyfrannu fwyaf at ymdeimlad o le.

Newid tirwedd

- Planhigfeydd conwydd a chymysg wedi disodli coetiroedd hynafol.
- Mae rheoli caeau amaethyddol a therfynau cysylltiedig yn amrywiol ac mae bylchau mewn grwychoedd a ffensys pyst a gwifrau yn fwy cyffredin erbyn hyn.
- Pwysau datblygu i ymestyn anheddau presennol.
- Seilwaith hamdden a thwristiaeth fel carafanau a gweryslla yn cynyddu.
- Yn gyffredinol aeth chwareli bach blaenorol yn ôl i natur.
- Llygredd golau o aneddiadau y tu allan i'r ardal, gan gynnwys Crymych.
- Mae ardal a ragaseswyd gan y Fframwaith Datblygu Cenedlaethol ar gyfer ynni gwynt yn gorgyffwrdd â chymoedd i'r dwyrain a allai arwain at newid sylweddol yn y cyd-destun o ran cymeriad.
- Dŵr ffo cynyddol mewn cyfnodau o dywydd eithafol.

Canllawiau tirwedd

- Sicrhau bod rheolaeth coetir yn y tymor hwy yn briodol er mwyn helpu i gadw dŵr, gan gynnwys amnewid conwydd am goed llydanddail yn enwedig ar ymylon ac ar hyd glannau afonydd.

- Rheoli cyrsiau dŵr a choridorau i wella rheolaeth llifogydd a chadw dŵr.
- Gwarchod a gwella terfynau caeau traddodiadol gan gadw gorchudd coed cryf.
- Cadw patrwm anheddu a golwg adeiladau traddodiadol a gwarchod elfennau tirwedd hanesyddol.
- Lleoli a rheoli safleoedd gwerysilla a charafanau yn unol â chanllawiau ar wahân y Sir.
- Lleoli a chynllunio datblygiadau ynni gwynt yn y tirweddau lleiaf sensitif ar raddfa briodol yn enwedig gan osgoi lleoliad y Parc Cenedlaethol ac osgoi nenlinellau amlwg.
- Atgyfnerthu diwylliant Cymreig trwy gadw enwau lleoedd Cymraeg.

Ardaloedd cymeriad tirwedd cyfagos y Parc Cenedlaethol:

Dim

Sir Geredigion i'r gogledd ac Ardal Tirwedd Arbennig: Dyffryn Teifi Sir Gâr i'r dwyrain.

Ardaloedd cymeriad morwedd cyfagos y Parc Cenedlaethol:

-

Ardaloedd agwedd a gwerth LANDMAP:

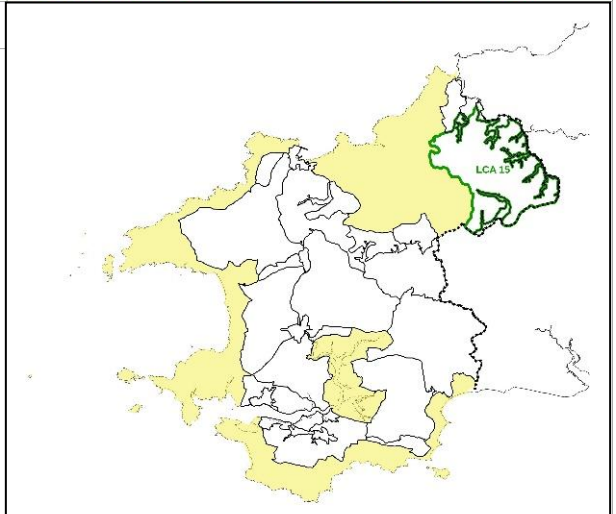
Ardaloedd Agwedd Gweledol a Synhwyrdd	Ardaloedd Agwedd Tirwedd Hanesyddol	Ardaloedd Agwedd Ddaearegol	Ardaloedd Agwedd Gwasanaethau Tirwedd Ddiwylliannol	Ardaloedd Agwedd Cynefinoedd Tirwedd
002 - uchel	46241 - uchel	028 – cymedrol	001	381 - uchel
001 – cymedrol	46118 - uchel	007 - uchel	002	545 - uchel
005 – cymedrol	42474 - uchel	037 – cymedrol	002	370 - isel
007 – cymedrol	46119 - uchel	036 – cymedrol	003	884 - isel
008 – cymedrol	46135 – rhagorol	032 – cymedrol	004	554 - isel
	46116 – rhagorol	033 – cymedrol	005	370 – cymedrol
	46117 - rhagorol	031 – cymedrol	005	382 – cymedrol
	46121 – cymedrol	026 – cymedrol	006	823 – cymedrol
	46122 – cymedrol	012 – cymedrol	009	454 – cymedrol
	46237 – cymedrol	025 – cymedrol	011	431 – cymedrol
	42434 – cymedrol	027 – cymedrol	012	854 – cymedrol
	46238 – cymedrol	008 – cymedrol		492 – cymedrol
	46239 – cymedrol	011 – cymedrol		352 – cymedrol
				906 – cymedrol
				668 – cymedrol
				766 – cymedrol

Mae testun *italig trwm* yn nodi'r brif ardal agwedd lle mae un yn bodoli

Ardal Cymeriad Tirwedd 15: Boncath

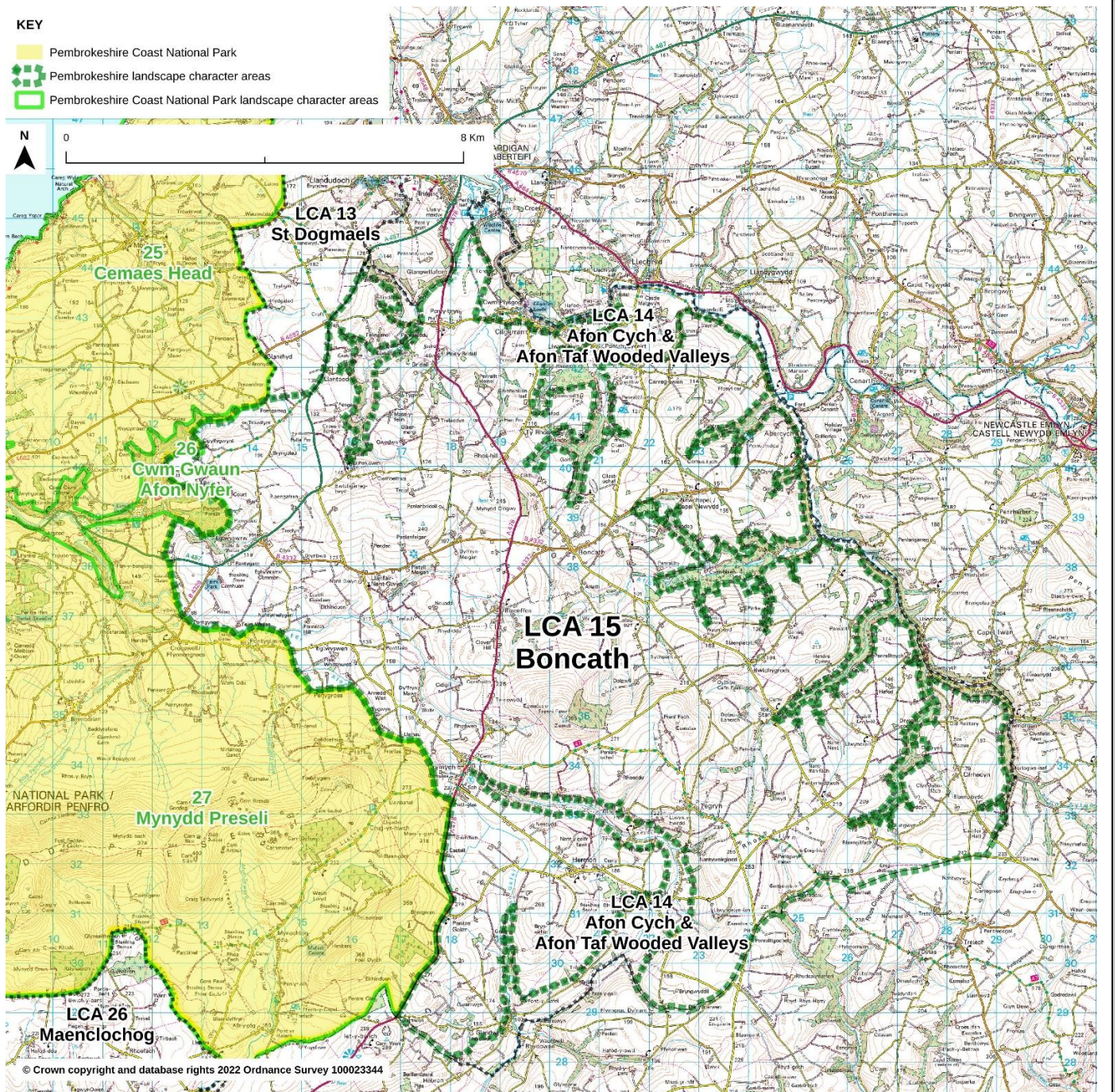
Lleoliad

Mae'r ardal hon yng ngogledd ddwyrain Sir Benfro rhwng y Preseli i'r de-orllewin a dyffrynnoedd Teifi a Cych i'r gogledd a'r dwyrain am y ffin â Cheredigion a Sir Gâr.



KEY

- Pembrokeshire Coast National Park
- Pembrokeshire landscape character areas
- Pembrokeshire Coast National Park landscape character areas



© Crown copyright and database rights 2022 Ordnance Survey 100023344



Yr olygfa i'r de-orllewin o fan ger Bwlch y Groes



Yr olygfa i'r dwyrain i gyfeiriad Cilgerran

Disgrifiad cryno

Ardal o dir amaeth bryniog i'r gogledd o'r Preseli gydag ychydig ddarnau o rostir pori a phlanhigfa gonifferaidd ar ben bryn agored y Frenni Fawr. Ceir cymoedd coediog cul a serth gyda nentydd yn llifo i Afon Taf ac Afon Cych. Mae aneddiadau yn bennaf yn llinellol o ran cymeriad gyda rhai â gwreiddiau diwydiannol fel Crymych, ac eraill â chymeriad hanesyddol mwy gwledig fel Eglwysrwrw. Mae yna gymeriad hanesyddol cryf mewn rhannau gyda pheth diddordeb cynhanesyddol a chanoloesol yn ogystal â rhai parciau a gerddi cofrestredig.

Nodweddion allweddol

- **Tir bryniog yn codi o tua 17m AOD ger Afon Teifi i'r gogledd i tua 235m AOD o amgylch Crymych i'r de gyda nifer o fryniau agored crwm amlwg fel y Frenni Fawr a'r Frenni Fach sy'n allgreigiau i'r dwyrain o'r Preseli ar 395m AOD a 301m AOD yn y drefn honno.**
- **Tirffurf bryniog gyda ddyffrynnoedd bach yma ac acw gyda chyrsgiau dŵr yn cysylltu ag Afon Teifi i'r gogledd, Afon Taf i'r de (y ddwy yn ACT 14) ac Afon Nyfer i'r gorllewin.**
- Y ddaeaereg yn bennaf yw llechi a thywodfeini Ordofigaidd yn ffurfio llethrau isaf Mynyddoedd y Preseli. Mae gorlifdir/mariandir cul hefyd yn yr ardal ynghyd â dyfroedd uchaf uchaf Afon Nyfer. Mae'r cyfan yn debygol o fod dros ddyddodion rhewlifol a gwaelodion ochrau serth cymoedd cyfagos wedi mewnlenni.
- **Tir pori wedi'i wella'n bennaf gyda pheth tir pori wedi'i led-wella, tir pori garw a darnau o dir â'r gyda chaeau rheolaidd ar dir uwch a phatrymau afreolaidd yn fwy amlwg o amgylch dyffrynnoedd.**
- Ceir gwrychoedd a chloddiau wedi'u tocio ac wedi gordyfu, gyda rhai ohonynt â choed ar lethrau is fel o gwmpas dyffryn Taf.
- **Mae gorchudd coetir yn tueddu i fod ar raddfa fach ac yn llinellol o ran cymeriad, rhai ohonynt yn goetir hynafol, ac mae blociau o blanhigfeydd conwydd i'r dwyrain o'r Frenni Fawr**

- **Ceir darnau o laswelltir asidig a rhostir sych ar bennau bryniau mwy agored** gan gynnwys tiroedd comin y Frenni Fawr a'r Frenni Fach.
- Mae aneddiadau yn llinellol eu cymeriad yn eu craidd hanesyddol, ac os ydynt yn uchel, fe allant roi ymdeimlad o ddinoethiad. Crymich yw'r anheddiad mwyaf gydag ysgol fawr o'r 20fed ganrif yn amlwg ar yr ymyl deheuol tra bod gan **Eglwyswrw gymeriad mwy hanesyddol gyda'i Ardal Gadwraeth ac adeiladau rhestredig** fel Tafarn y Serjeants a'r Llys.
- **Y tu allan i'r aneddiadau llinellol mae ffermydd, anheddau a thai gwledig mwy o faint ar wasgar gydag adeiladau rhestredig yn cynnwys eglwysi, capeli, anheddau a melinau.**
- **O fewn yr ardal, yn edrych dros y cymoedd cyfagos yn ACT 14, mae rhannau o Gastell Malgwyn, a phlastai bonedd ym Mharciau a Gerddi Cofrestredig Ffynone**
 - **a Chilwendeg. a thai ac adeileddau rhestredig cysylltiedig.**
- **Mae henebion angladdol a defodol cynhanesyddol yn gorwedd ar dir uwch fel crugiau crynion ar y Frenni Fawr a'r Frenni Fach** a chlostiroedd amddiffynedig ac mae amryw o fwntau/beili canoloesol ar gyrion gogleddol y Preseli fel Castell Eglwyswrw ac mae chwareli ôl-ganoloesol.
- Mae Tirweddau Hanesyddol Arbennig Dyffryn Teifi Isaf a Thirwedd o Ddiddordeb Hanesyddol Eithriadol Mynydd Preseli ar yr ymylon i'r gogledd a'r de yn y drefn honno.
- Mae dwy ffordd A yn mynd trwy'r ardal gan gysylltu ag Aberteifi i'r gogledd - yr A478 a'r A487 gyda ffordd B yn cydgysylltu. Mae traffig yn ffynhonnell symudiad a sŵn yn lleol ond mewn mannau eraill mae rhwydwaith llac o lonydd llai a llwybrau troed yn cysylltu'r aneddiadau bach.
- Mae Llwybr Beicio Cenedlaethol 47 yn rhedeg o'r dwyrain i'r gorllewin, ac 82 i'r gogledd-orllewin.
- **Mae golygfeydd eang gwych dros yr ardal, yn enwedig o'r Frenni Fawr a'r Frenni Fach, yn ogystal ag o Fynydd Preseli cyfagos. Mae'r ACT yn rhan bwysig o'u lleoliad, ac maent yn gweithredu fel cefndir cryf.**
- **Mae perthynas gref rhwng yr ardal hon, y Preseli, Afon Teifi a dyffrynnoedd endoredig ACT 14 gyda'r ardal hon yn gweithredu fel rhan o'r gosodiad.**
- **Yn gyffredinol mae'r ardal yn dawel i ffwrdd o'r ffyrdd A a B.**
- Mae ychydig o dyrbinau gwynt ar raddfa fach ar bwyntiau uchel yn lleol.
- Mae Mynyddoedd y Preseli yn cael eu hystyried yn lleol fel mynyddoedd gyda thraddodiadau diwylliannol cryf. Yn ddiwylliannol, mae'r ardal yn cadw diwylliant Cymraeg o arwyddocâd lleol ac roedd yno anniddigrwydd cymdeithasol yn ystod rhyfeloedd degwm y 19eg ganrif. Mae rhai aneddiadau yn gyn gymunedau diwydiannol gan gynnwys y Glog a Hermon gyda Chrymich yn dod yn ganolbwynt gweithgarwch diwylliannol Cymraeg yn ystod yr 20fed ganrif. Mae Dyffryn Teifi hefyd yn nodedig am barhad y Gymraeg a adlewyrchir mewn enwau lleoedd a diwylliant.

* **Noder:** Mae testun trwm yn nodi nodweddion a rhinweddau allweddol sy'n cyfrannu fwyaf at ymdeimlad o le.

Newid tirwedd

- Mae mwy a mwy o adeiladau amaethyddol modern cysylltiedig â'r unedau fferm unigol sydd o raddfa a chymeriad anghydnaws â'r ardal.
- Mae rheoli caeau amaethyddol a therfynau cysylltiedig yn amrywiol ac mae bylchau mewn grwychoedd a ffensys pyst a gwifrau yn fwy cyffredin erbyn hyn.
- Mae'r ardal yn cynnwys swm sylweddol o ddatblygu anghydnaws diweddar fel defnyddio blociau concrit a chladin mewn adeiladau masnachol, e.e. Crymich, a stadau tai brics modern, er bod carreg a rendro i'w gweld mewn adeiladau newydd ac estyniadau.
- Mae pwysau datblygu pellach i ymestyn aneddiadau presennol.
- Mae datblygiadau Un Blaned a defnyddiau newydd fel gwinlannoedd yn newid cymeriad ar raddfa fach.
- Mae seilwaith hamdden a thwristiaeth fel carafanau a gwersylla yn cynyddu.
- Yn gyffredinol aeth chwareli bach blaenorol yn ôl i natur.

- Llygredd golau o aneddiadau gan gynnwys Crymymch.
- Mae ardal a ragaseswyd gan y Fframwaith Datblygu Cenedlaethol ar gyfer ynni gwynt yn gorgyffwrdd â chymoedd i'r de ddwyrain a allai arwain at newid sylweddol o ran cymeriad.

Canllawiau tirwedd

- Gwarchod a gwella cymeriad gweundir a rhostir y Frenni Fawr a'r Frenni Fach wrth reoli mynediad.
 - Gwarchod a gwella terfynau caeau traddodiadol gan gynnwys cloddiau a gwrychoedd gan gadw gorchudd coed cryf lle bo'n briodol.
 - Sicrhau bod y coetir yn cael ei reoli'n briodol, gan gynnwys gosod coed llydanddail yn lle conwydd, yn enwedig ar ymylon ac ar hyd coridorau glannau'r afon.
 - Cadw patrwm anheddu ac edrychiad adeiladau traddodiadol a gwarchod elfennau tirwedd hanesyddol yn enwedig mewn cyfadeiladau fferm, gan osgoi datblygu anheddau gwledig gwasgaredig newydd.
 - Lleoli a rheoli safleoedd gwerysyla a charafanau yn unol â chanllawiau'r Sir.
 - Lleoli a chynllunio datblygiadau ynni gwynt a solar yn y tirweddau lleiaf sensitif ar raddfa briodol yn enwedig gan osgoi lleoliad y Parc Cenedlaethol ac osgoi nenlinellau a llethrau amlwg.
- Atgyfnerthu diwylliant Cymreig trwy gadw enwau lleoedd Cymraeg.

Ardaloedd cymeriad tirwedd cyfagos y Parc Cenedlaethol:

ACT25 Trwyn Cemais
 ACT26 Cwm Gwaun/Afon Nyfer
 ACT27 Mynydd Preseli

Ardaloedd cymeriad morwedd cyfagos y Parc Cenedlaethol:

-

Ardaloedd agwedd a gwerth LANDMAP:

Ardaloedd Agwedd Gweledol a Synhwyraidd	Ardaloedd Agwedd Tirwedd Hanesyddol	Ardaloedd Agwedd Ddaearegol	Ardaloedd Agwedd Gwasanaethau Tirwedd Ddiwylliannol	Ardaloedd Agwedd Cynefinoedd Tirwedd
003 – cymedrol	46136 – isel	029 – cymedrol	007	431 – cymedrol
006 – isel	46140 - cymedrol	007 - uchel	010	554 - isel
105 - uchel	46319 - cymedrol	030 – cymedrol	210	370 - isel
	46318 - cymedrol	037 – cymedrol	016	884 - isel
	46142 - cymedrol	023 – cymedrol		499 – cymedrol
	46454 – cymedrol	060 – cymedrol		454 – cymedrol
	46133 – cymedrol	025 – cymedrol		854 – cymedrol
	46132 – cymedrol	028 – cymedrol		906 – cymedrol
	46237 – cymedrol	024 – cymedrol		668 – cymedrol
	46239 – cymedrol	018 – cymedrol		766 – cymedrol
	46122 – cymedrol	010 – cymedrol		823 – cymedrol
	46126 - uchel	020 – cymedrol		920 - uchel
	46118 - uchel	027 – cymedrol		455 - uchel
	46119 - uchel	036 – cymedrol		510 - uchel
	46120 - uchel			774 - uchel
	46134 - uchel			545 - uchel
	46141 - uchel			381 - uchel
	46137 - uchel			587- uchel
	42455 - uchel			
	46241 - uchel			
	42474 - uchel			
	46117 - rhagorol			
	46116 - rhagorol			
	46135 - rhagorol			
	42264 - rhagorol			

Mae testun *italig trwm* yn nodi'r brif ardal agwedd lle mae un yn bodoli