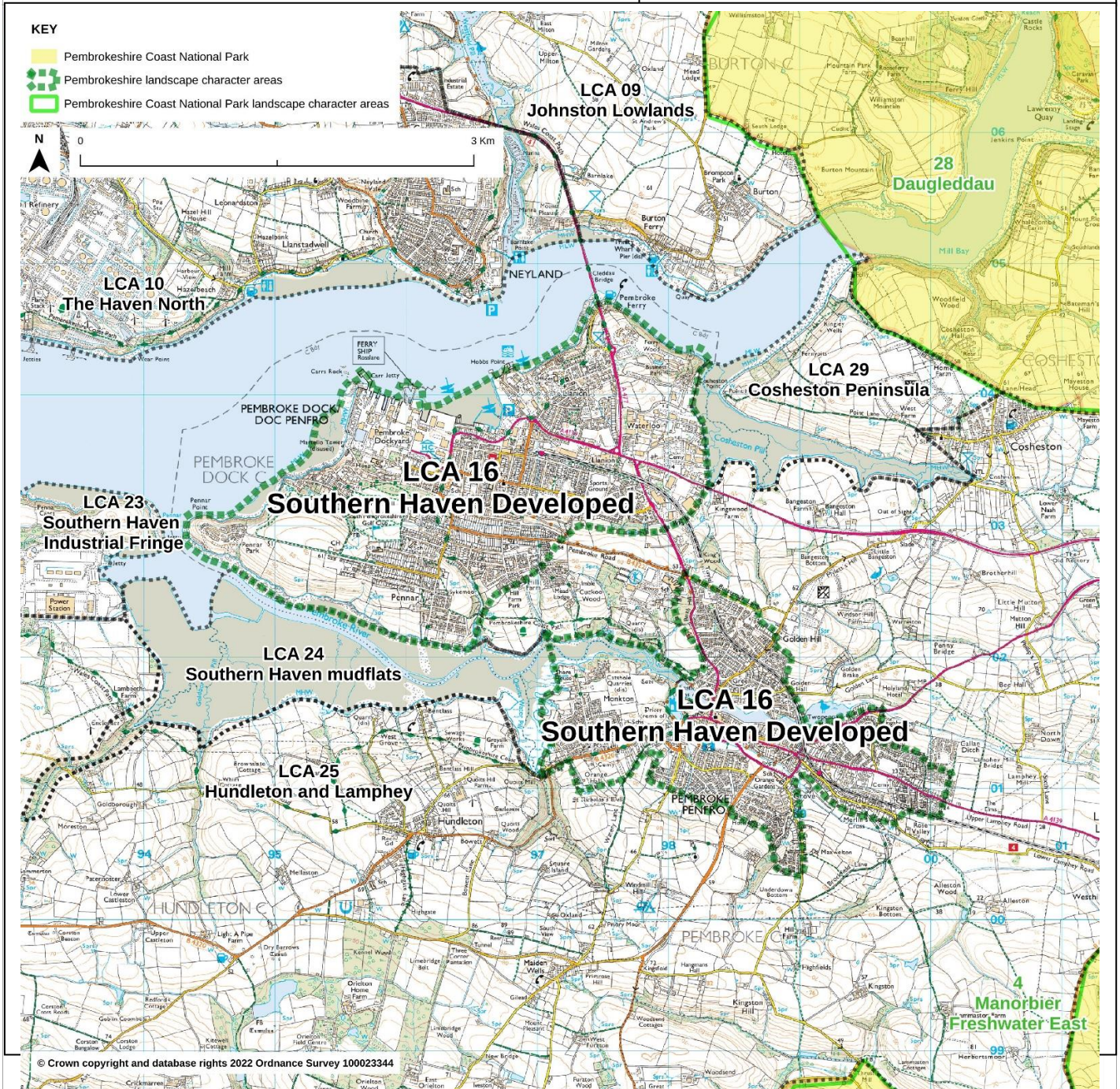
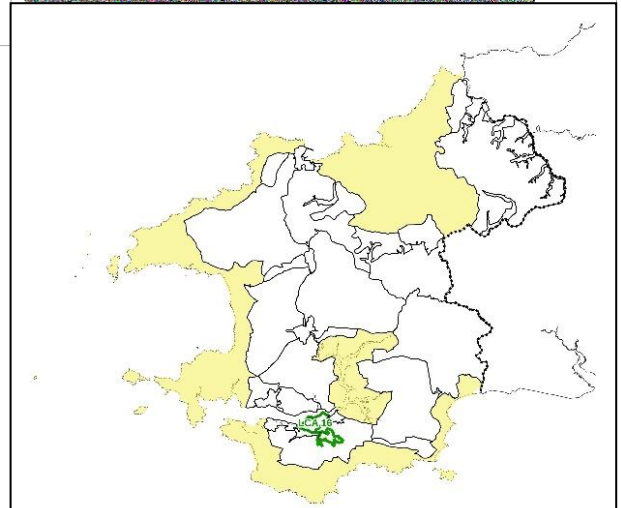


## Ardal Cymeriad Tirwedd 16: De Cleddau Datblygedig

### Lleoliad

Mae'r ACT hon ar lan ddeheuol Dyfrffordd Aberdaugleddau ac mae'n cynnwys trefi Doc Penfro ar ymyl y dŵr a thref Penfro i'r de-ddwyrain ym mhen dwyreiniol estyniad llanwol Afon Penfro.





Doc Penfro o Hobbs Point gyda thwr Martello'n amlwg ar y glannau



Penfro o St Daniels Hill i'r de o'r dref

### Disgrifiad cryno

Mae'r glannau'n amlwg yn Noc Penfro gyda'r hen lard Longau Frenhinol i'r gorllewin a chraidd y dref wedi'i drefnu ar batrwm grid gydag adeiladau Sioraidd traddodiadol wedi'u hamgylchynu gan ddatblygiadau modern gan gynnwys manwerthu a diwydiant ysgafn. Datblygodd y dref i gefnogi'r diwydiant adeiladu llongau ar ddechrau'r 1800au ac ar un adeg roedd ganddi bresenoldeb milwrol cryf fel tref garsiwn gydag adeileddau cysylltiedig gan gynnwys tyrau Martello Napoleon. Mae'r dociau modern bach yn darparu ar gyfer amrywiaeth o wasanaethau gan gynnwys gwasanaeth fferi i Iwerddon sy'n hybu symudiad yn yr anheddiad. Mae ffurf trwchus yr anheddiad yn ildio i dir uwch agored rhwng Pennar a Pharc Pennar i'r de ac o amgylch Pont Cleddau i'r gogledd.

Tref Penfro yw'r anheddiad hŷn gyda Chastell Eingl-Normanaid Rhestredig Gradd 1 dramatig a muriau tref canoloesol yn amgáu lleiniau bwrtais cul ar hyd cefn galchfaen gyda Phwll y Felin i'r gogledd a'r gorllewin. Mae'r Stryd Fawr yn mynd o un pen i'r llall. Cododd ffyniant Penfro yn arbennig yn y 18fed ganrif pan oedd yn dal i weithredu fel porthladd ond mae wedi cilio gyda threigl amser. Yn ystod y 19eg ganrif a'r 20fed ganrif ehangodd Penfro i aneddiadau cynharach gan gynnwys Cil-maen.

### Nodweddion allweddol

- **Mae'r aneddiadau yn gorwedd ar dirffurf llethrog sy'n codi o lefel y môr i 50m AOD i'r gogledd ger Pont Cleddau, 60m AOD ym Mhennar ac 20m AOD ym Mhenfro.**
- Ffurfiwyd y ddaeareg sylfaenol yn bennaf o gefnennau a dyffrynnoedd calchfaen carbonifferaidd dwyrain-gorllewin i'r gogledd a'r de gan gynnwys Penfro a wahanwyd gan gefn dywodfaen Defonaidd dwyrain-gorllewin sydd fwyaf amlwg ym Mhennar ac sy'n barhad o dirffurf y Ridgeway (ACT21 Penalun) i'r dwyrain.
- **Mae Penfro yn dref hanesyddol sydd wedi'i lleoli'n amlwg ar gefn fechan a'r canolbwynt yw heneb gofrestredig Rhestredig Gradd 1 Castell Penfro Ganoloesol,** man geni Harri VII yn 1456, a fagwyd yno hyd at 1471. Mae'r castell yn frith o hanes, yn chwarae rhan rôl amlwg yn Rhyfeloedd Cartref 1642-1649, bu dan warchae gan Oliver Cromwell gan ildio yn 1648. Mae gan dref Penfro arwyddocâd hanesyddol dwfn

ac mae llawer wedi'i **dynodi'n Ardal Gadwraeth, wedi'i gosod ar frigiad creigiog uwchben Pwll y Felin sy'n ei hamgylchynu. i'r gogledd a'r gorllewin.**

- **Mae patrwm craidd anheddiad nodedig Penfro fel prif stryd hir gul gyda rhai adeiladau cain a lleiniau bwrtais cysylltiedig** yn deillio i ddechrau yn oes y Normaniaid ond sydd hefyd yn cynnwys adeiladau rhestredig o'r 18fed ganrif a chyfnodau eraill. Diffinnir hyn gan Bwll y Felin i'r gogledd a Commons i'r de - man gwyrdd unionlin a arferai ddioddef llifogydd llanw, **y ddau le i bob pwrpas yn gwahanu ac yn diffinio'r hen dref oddi wrth y dref newydd.**
- Sefydlwyd **Doc Penfro** fel tref garsiwn ar ddechrau'r 1800au ac fel lleoliad adeiladu llongau Brenhinol mae ganddi **Ardal Gadwraeth sy'n cwmpasu ei hen iard longau brenhinol, tref wedi'i threfnu ar batrwm grid, perthynas swyddogaethol â'r Ddyfrffordd a Bryn Llanion sydd oll yn cyfrannu at ymdeimlad cryf o le.**
- Mae **tyrau Martello** ar lan y dŵr o gyfnod Napoleon yn **Noc Penfro a'r barics segur nodedig ar y bryn i'r de yn henebion cofrestredig nodedig** ac mae nifer o adeiladau ac adeileddau rhestredig yn y dociau a'r dref sydd â muriau uchel.
- **Mae terasau traddodiadol o fythynnod carreg, tai tref Fictoraidd a Sioraidd wedi'u rendro a'u paentio'n lliwiau golau,** er eu bod wedi colli nodweddion gwreiddiol mewn manau, **yn rhoi ymdeimlad cryf o gymeriad hanesyddol unigryw'r ddwy dref,** er ym Mhenfro mae'r blaenau'n cuddio adeiladau hŷn mewn sawl achos.
- **I'r gogledd o Ddoc Penfro mae'r gefnen a'r llethrau o boptu Pont Cleddau yn ffurfio ymyl gwyrdd pwysig â llystyfiant a nenlinell i'r ddyfrffordd a'r dref gyda choetir hynafol ar y llethrau serth i'r gorllewin** yn helpu i amgáu'r cyn barc busnes Awdurdod Datblygu Cymru a ddyluniwyd gan bensaer ac yn cyfrannu at leoliad anheddiad traddodiadol Fferi Penfro ar y glannau. Mae'r man agored i'r dwyrain yn caniatáu golygfeydd pell ar hyd y glannau gyda'i ddefnyddiau morol masnachol a hamdden cysylltiedig.
- **I'r de o Ddoc Penfro mae'r gefnen o amgylch Pennar a'r barics yn darparu cefndir gwyrdd pwysig a nenlinell i'r dref a'r Dyfrffordd** gyda chlwb golff a llystyfiant lled-naturiol ar y llethrau i'r gogledd a defnydd pori i'r de gyda chaeau rheolaidd a gwrychoedd wedi'u tocio gyda llystyfiant mwy lled-naturiol yn nes at ymyl y dŵr ar hyd Afon Penfro (ACT 24).
- Mae'r A477 sy'n rhoi mynediad i borthladd y fferi a'r dociau ac yn rhedeg ar draws Pont Cleddau i Hwlfordd yn brysur fel rheol fel y mae ffyrdd cyswllt eraill a Stryd Fawr Penfro sy'n cyfyngu ar y llonyddwch yn eu cyffiniau. **Mae llonyddwch yn cynyddu tuag at ymylon y manau gwyrdd.**
- **Mae golygfeydd allweddol ym Mhenfro i ac o'r Castell, ar hyd ac ar draws Pwll y Felin ac ar hyd y Stryd Fawr.**
- **Mae Llwybr Arfordir Cymru a Llwybr Beicio Cenedlaethol 4 yn manteisio ar olygfeydd i Gastell Penfro yn ogystal ag i'r Ddyfrffordd o farics Dociau Penfro (Llwybr yn unig) a'r parc yn Llanion a Phont Cleddau.**
- Yn ddiwylliannol, mae'r trefi yn gorwedd i'r de o Linell Landsger ac yn rhan o Dde Sir Benfro Saesneg ei hiaith, a warchodwyd yn hanesyddol gan Gastell Penfro.

\* **Noder:** Mae testun trwm yn nodi nodweddion a rhinweddau allweddol sy'n cyfrannu fwyaf at ymdeimlad o le.

## Newid tirwedd

- Mae ehangu a datblygiad ar gyrion yr aneddiadau gan gynnwys pwysau i leihau'r gwahaniad rhwng yr aneddiadau.
- Dirywiad yn y ddau le o ran cyflwr ffurf adeiledig y craidd hanesyddol, y glannau a datblygiadau modern ac adeiladau gwag yn enwedig yn Noc Penfro.
- Datblygiad masnachol a diwydiannol modern yn cynyddu llygredd golau.
- Adlewyrchir pwysau twristiaeth ar Benfro yn yr amrywiaeth o siopau, caffis a llety yn y dref.

- Traffig yn achosi tagfeydd, sŵn a llygredd aer ar hyd llwybrau allweddol, gyda phroblemau parcio cysylltiedig.
- Y glannau ac ardaloedd isel mewn perygl o lifogydd oherwydd newid yn yr hinsawdd.

### Canllawiau tirwedd

- Gwarchod cymeriad traddodiadol a hanesyddol y trefi trwy gynnal a chadw adeiladau hanesyddol yn briodol ac ystyriol.
- Gwella'r berthynas ag ymyl y dŵr yn Noc Penfro ac o'i amgylch e.e. Criterion Way, i'r de o Bennar a Pharc Pennar, gan gynnwys creu mynediad a manau gwyrdd agored gyda gwell bioamrywiaeth sy'n gwella gosodiad yr anheddiad.
- Gwarchod a gwella gosodiad Castell Penfro a'i Ardal Gadwraeth, gan osgoi datblygiad amhriodol.
- Cynnal gwahaniad gwyrdd rhwng y ddau anheddiad er mwyn cynnal eu hunaniaeth unigryw, gan ganiatáu defnydd amaethyddol, adloniadol a manau agored yn unig i gynnal natur agored (sylwer bod hyn yn berthnasol yn bennaf i ACT 25).
- Gwarchod a gwella gosodiad gwyrdd Doc Penfro i'r gogledd-ddwyrain ar dir sy'n codi ac i'r de, gan gymryd gofal arbennig i gynnal nenlinellau heb eu datblygu sy'n weddill gan gynnwys lleoliad yr Ardal Gadwraeth.
- Sicrhau bod goleuadau mewn datblygiadau yn y dyfodol yn ystyriol a phriodol i'w lleoliad ac yn lleihau'r effaith ar yr amgylchedd hanesyddol, bioamrywiaeth a chymeriad.

### Ardaloedd cymeriad tirwedd cyfagos y Parc Cenedlaethol:

Dim

### Ardaloedd cymeriad morwedd cyfagos y Parc Cenedlaethol:

ACM 32 Aberdaugleddau Mewnol- goryffwrdd â'r ardal

### Ardaloedd agwedd a gwerth LANDMAP:

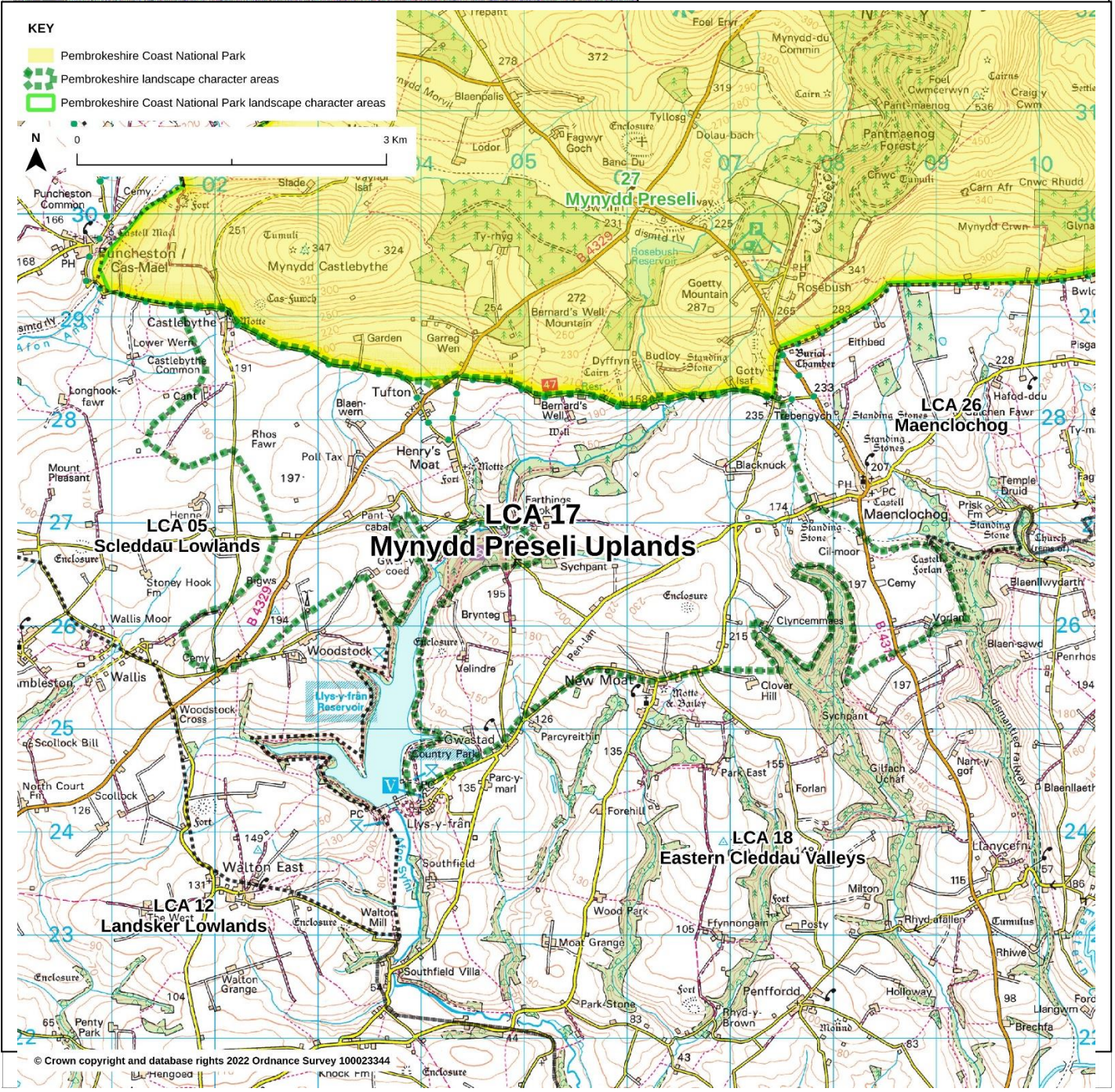
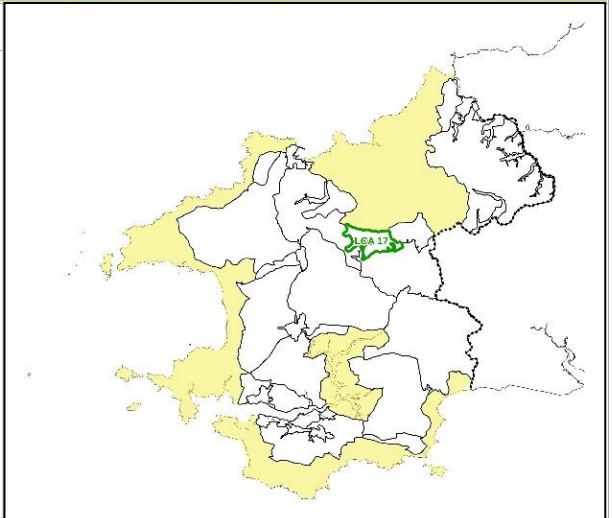
Ardaloedd Agwedd Gweledol a Synhwyrdd	Ardaloedd Agwedd Tirwedd Hanesyddol	Ardaloedd Agwedd Ddaearegol	Ardaloedd Agwedd Gwasanaethau Tirwedd Ddiwylliannol	Ardaloedd Agwedd Cynefinoedd Tirwedd
<b>067 – cymedrol</b>	43915 – cymedrol	<b>220 - uchel</b>	<b>127</b>	<b>995 – isel</b>
061 – cymedrol	<b>43875 - uchel</b>	223 – cymedrol	<b>128</b>	879 - isel
<b>066 – cymedrol</b>	43914 –	227 – cymedrol	122	392 – cymedrol
091 - uchel	rhagorol	229 – cymedrol		608 – cymedrol
098 - uchel	<b>43874 –</b>	234 – cymedrol		586 – cymedrol
	<b>rhagorol</b>	228 – cymedrol		549 - uchel
	46173 –	225 – cymedrol		584 - uchel
	rhagorol	128 - uchel		792- uchel

Mae testun *italig trwm* yn nodi'r brif ardal agwedd lle mae un yn bodoli

## Ardal Cymeriad Tirwedd 17: Ucheldir Mynydd Preseli

### Lleoliad

Mae'r ACT hon yn union i'r de o Fynydd Preseli sydd ym Mharc Cenedlaethol Arfordir Sir Benfro.





Dyffryn coediog i'r dwyrain o Gastell Henri



Yr olygfa i'r de dros yr ardal i Lys-y-frân tua'r de

### Disgrifiad cryno

Mae'r dirwedd amaethyddol ucheldirol a bryniog hon yn disgyn i'r de o lethrau Mynyddoedd y Preseli ac mae cyfres o ddyffrynnoedd coediog serth yma ac acw. O fewn y rhain mae cyrsiau dŵr fel Afon Syfynwy sy'n porthi cronfa ddŵr Llys-y-Frân ac sy'n llifo ymlaen i afon Cleddau. Yn ogystal â'r coetir hynafol a'r prysgwydd yn y dyffrynnoedd mae coed y ffurfiwyd eu siâp gan y gwynt ar y llethrau uchaf o fewn terfynau caeau ac ambell i floc cymysg. Mae patrwm y caeau'n tueddu i amrywio o systemau bach a llinol i gaeau amaethyddol mwy lled-reolaidd o fewn cloddiau yn aml gyda gwrychoedd wedi gordyfu gyda rhedyn. Saif tiroedd comin prysglog i'r gorllewin gan gysylltu â thir comin mwy ar Fynydd Preseli. Mae'r patrwm anheddu yn bennaf yn ffermydd traddodiadol gwasgaredig gydag anheddiad hanesyddol bach Castell Henri a Maenclochog i'r dwyrain.

### Nodweddion allweddol

- **Tirwedd bryniog ucheldirol agored gyda llethrau crwn a chopau yn disgyn o 247m AOD i'r gogledd-ddwyrain i 120mAOD i'r de ac yn torri trwedd gyda dyffrynnoedd endoredig.**
- Y ddaeareg sylfaenol yn bennaf yw llechen waddodol Ordofigaidd gyda dyddodion rhewlifol a ffinrewlifol yn ogystal â dyddodion afonol ar waelod dyffrynnoedd.
- **Tirwedd amaethyddol a nodweddir gan gaeau rheolaidd ac afreolaidd bach-canolig gyda rhai llain-gaeau canoloesol creiriol gyda therfynau o gloddiau gyda gwrychoedd ar eu pennau gydag choed wedi'u siapio gan y gwynt yma ac acw.**
- **Coetir hynafol a phrysgwydd yn y dyffrynnoedd gyda choed wedi'u siapio gan y gwynt ar y llethrau uchaf ac ambell glystyrau cymysg.**
- Mae'r gorchudd tir ar lethrau a bryniau yn **laswelltir wedi'i wella'n bennaf gyda rhywfaint o laswelltir a thir â'r wedi'i led-wella, glaswelltir corsiog, prysgwydd a rhostir.**
- **Cyfres o diroedd comin** o Castlebythe a Rhos Fawr yn y gorllewin i Blacknuck i'r dwyrain. Mae gwreiddiau Comin Castlebythe, sy'n **cynnwys rhostir, cors a**

**phrysgwydd**, yn dyddio o'r Canol Oesoedd.

- ACA Afonydd Cleddau yn cwmpasu SoDdGA Cleddau Ddu a llednentydd gan gynnwys Afon Syfynwy sy'n porthi cronfa ddŵr Llys y Frân i'r gorllewin ac Afon Rhyd-afallen.
- **Mae nodweddion hanesyddol yn cynnwys henebion cofrestredig yng Nghastell Hendre (Castell Henri) canoloesol a thwmpath Castell yn Castleblythe** i'r gorllewin gydag aneddiadau bach, a chlostiroedd cynhanesyddol i'r dwyrain fel ar fryn i'r gogledd o New Moat. Yr unig adeilad rhestredig yw capel yn Woodstock.
- **Patrwm aneddiadau gwledig gwasgareddig o bentrefannau hanesyddol, ffermydd a thai anghysbell.** Mae ffermydd yn grwpiau cnewyllol tynn o adeiladau fferm ar raddfa fach ac yn frodorol eu natur yn bennaf.
- **Golygfeydd agored i ac o'r Preseli - mae'r ardal hon yn rhan o leoliad deheuol Bryniau'r Preseli o fewn y Parc Cenedlaethol.**
- **Yn gweithredu fel bryn gwledig a llethrau dyffryn serth ar gyfer gosodiad cronfa ddŵr Llys y Fran.**
- **Yn yr ardaloedd sy'n ffinio â chronfa ddŵr Llys-y-frân mae defnydd adloniadol disylw ar gyfer y gymuned ac ymwelwyr gyda chymorth rhwydwaith hawliau tramwy cyhoeddus at y gronfa ddŵr.**
- **Mae'r ardal yn dawel yn arbennig i ffwrdd o'r B4329.**
- Yn ddiwylliannol mae'n ffurfio rhan o boblogaeth ddwyieithog o gymunedau Cymraeg a Saesneg lle mae'r Gymraeg yn fwy tebygol o fod yn iaith gyntaf, ac enwau lleoedd Cymraeg yn gyffredin.

\* **Noder:** Mae testun trwm yn nodi nodweddion a rhinweddau allweddol sy'n cyfrannu fwyaf at ymdeimlad o le.

### Newid tirwedd

- Codi mastiau telathrebu.
- Er ei bod oddi allan i'r ardal, mae cronfa ddŵr Llys y Frân wedi dylanwadu ar reoli tir cyfagos a chreu gweithgaredd adloniadol sy'n ymestyn i'r ardal hon.
- Mae ardal a ragaseswyd gan y Fframwaith Datblygu Cenedlaethol ar gyfer datblygiadau ynni gwynt ar raddfa fawr i'r dwyrain o'r ACT hon gydag effaith weledol debygol o ganlyniad.
- Pwysau i ddwysáu rheoli amaethyddol a chyfuno caeau bach gan gynnwys llain-gaeau creiriol a phatrymau caeau nodedig a'r posibilrwydd o ddraenio ardaloedd gwlypach.

### Canllawiau tirwedd

- Cynnal natur agored a digyffwrdd y bryniau uchel a'r gorwelion cysylltiedig.
- Cadw a gwella patrymau caeau hanesyddol afreolaidd a rheolaidd, cloddiau a choed cysylltiedig.
- Gwarchod yr ardaloedd comin trwy sicrhau bod pori cadwraethol a mynediad yn cael eu rheoli a'u gwarchod yn dda.
- Atgyfnerthu cymeriad coetir llydanddail y dyffrynnoedd endoredig a phlannu coetiroedd llydanddail mewn mannau eraill lle bo'n ymarferol gan osgoi cyflwyno planhigfeydd conwydd yn unig.
- Osgoi adeileddau fertigol a datblygiadau eraill ar raddfa fawr fel siediau amaethyddol ar neu ger y nenlinell a'r llethrau uchaf.
- Osgoi datblygiadau ynni adnewyddadwy sy'n effeithio'n andwyol ar osodiad yr ardal gymeriad hon a'r Parc Cenedlaethol cyfagos.
- Gwarchod cymeriad adeiladau fferm cnewyllol ac aneddiadau o faint priodol a lliw tawel gan osgoi datblygiadau preswyl amhriodol.
- Annog defnydd adloniadol priodol o'r tir dan reolaeth Dŵr Cymru a gwell mynediad at gefn gwlad y tu hwnt.

### Ardaloedd cymeriad tirwedd cyfagos y Parc Cenedlaethol:

ACT 28 Daugleddau

**Ardaloedd cymeriad morwedd cyfagos y Parc Cenedlaethol:**

-

**Ardaloedd agwedd a gwerth LANDMAP:**

Ardaloedd Agwedd Gweledol a Synhwyrdd	Ardaloedd Agwedd Tirwedd Hanesyddol	Ardaloedd Agwedd Ddaearegol	Ardaloedd Agwedd Gwasanaethau Tirwedd Ddiwylliannol	Ardaloedd Agwedd Cynefinoedd Tirwedd
<b>044 - uchel</b> 728 - uchel	<b>46092 - uchel</b> 46105 – cymedrol 46093 - uchel 46108 - uchel	<b>069 – cymedrol</b> <b>058 – cymedrol</b> 177 – cymedrol 176 – cymedrol 179 – cymedrol 048 – cymedrol 055 – cymedrol	<b>99</b> 227	<b>832 – cymedrol</b> <b>488 – cymedrol</b> 474 – cymedrol 800 - uchel

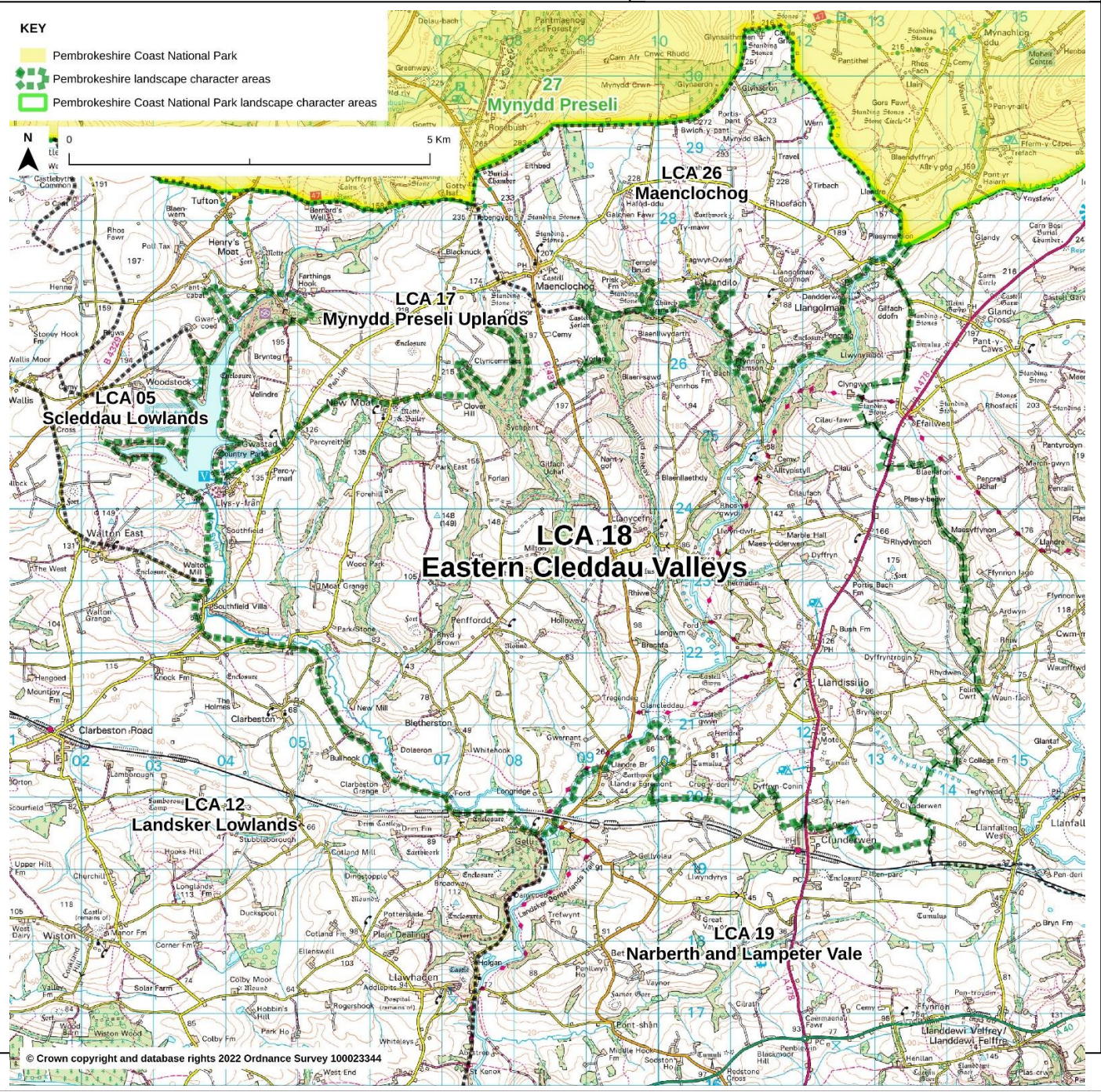
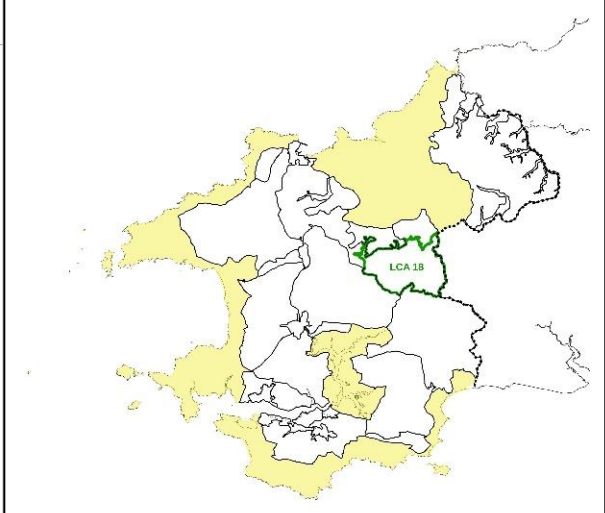
Mae testun **italig trwm** yn nodi'r brif ardal agwedd lle mae un yn bodoli



## Ardal Cymeriad Tirwedd 18: Cymoedd Cleddau Ddu

### Lleoliad

Mae'r ardal hon ar ymyl dwyreiniol Sir Benfro, yn nalgylch Cleddau Ddu, am y ffin â Sir Gâr.





Yr olygfa i'r de ger Llanycefn



Yr olygfa i'r gogledd dros ddwyrain Cleddau Ddu o bont Llwyn-dwfr

### Disgrifiad cryno

Tirwedd amaethyddol drosiannol gyda phatrwm cryf o esgeiriau crwn a dyffrynnoedd coedlog endoredig yn disgyn o'r gogledd i'r de. Mae'r rhwydwaith trwchus o ddyffrynnoedd llednentydd fel Afon Syfynwy yn llifo i'r Cleddau Ddu i'r de. Mae'r ardal yn bennaf yn aneddiadau gwledig hanesyddol gwasgaredig o ffermydd a bythynnod wedi'u cysylltu gan lonydd cul ond mae Llandysilio i'r dwyrain yn gorwedd ar yr A487 sy'n weddol brysur. Mae cronfa ddŵr a pharc gwledig Llys-y-fran yn ganolbwynt adloniant.

### Nodweddion allweddol

- **Tirwedd drosiannol gyda phatrwm cryf o gefnennau crwn o'r gogledd i'r de a dyffrynnoedd endoredig yn disgyn o 198m AOD ar dir comin Rhos Fach i 34m AOD i'r de ym Mhont Cleddau.**
- Y ddaeareg sylfaenol yn bennaf yw llechen Ordofigaidd. Mewn dyffrynnoedd/cyn sianelau dŵr tawdd rhewlifol mae gwaddodion ar yr wyneb o dywod a gro rhewlifol a phen ffinrewlifol a dyddodion afonol.
- **Mae'r cyrsiau dŵr yn rhan o system Cleddau Ddu sy'n SoDdGA ac yn ACA Afonydd Cleddau ac mae'r llednentydd yn cynnwys Afon Syfynwy a chronfa ddŵr Llys y Frân i'r gorllewin ac Afon Rhyd-afallen.**
- **Tirwedd amaethyddol o laswelltir wedi'i wella'n bennaf a nodweddir gan gaeau rheolaidd ac afreolaidd bach-canolog gyda therfynau o gloddiau gyda gwrychoedd ar eu pennau gyda choed wedi'u siapio gan y gwynt yma ac acw.**
- **Mae coetir hynafol helaeth a rhai planhigfeydd conwydd yn ychwanegu drama a theimlad amgaeedig at ochrau serth dyffrynnoedd ac mae llawer o goed mewn gwrychoedd ar y llethrau isaf.**
- **Mae'r llethrau uchaf a'r cribau yn tueddu i fod yn fwy agored gydag ychydig o goed.**
- **Mae tir comin yn Rhos-fach ar gefnen ac yn agos i Lys y Fran.**

- **Mae cronfa ddŵr Llys-y-fran yn ddarn o ddŵr llinellol amgaeedig, golygfaol gyda chilfachau** ac argae concrit isel gyda glaswelltir amwynder, **coetir llydanddail a llwybrau troed** o'i amgylchedd a golygfeydd i'r gogledd i' Fynyddoedd y Preseli.
- **Mae'r anheddiad yn cynnwys ffermydd a phentrefannau gwasgaredig yn bennaf**, a Llandysilio yw'r mwyaf fel anheddiad llinellol prysur gyda maes carafanau i'r dwyrain ar yr A478. Mae'r deunyddiau'n cynnwys peth carreg draddodiadol gyda rendrad yn fwy cyffredin, toeon llechi, rhai addurniadau brics a rhai adeiladau amaethyddol mwy modern gyda chladin.
- **Mae nodweddion hanesyddol yn cynnwys henebion cofrestredig yng Nghastell Forlan a chaerau pentir mewndirol cynhanesyddol Gwersyll Rhyd Brown** ar ymyl dyffrynnoedd endoredig, bryngaer Castell Gwyn i'r de, clostir cynhanesyddol Gwersyll Portis-Parc i'r dwyrain, twmpath castell canoloesol
- **New Moat i'r gogledd gydag anheddiad gwledig bach gydag adeiladau rhestredig fel eglwys St Nicholas gerllaw. Mae adeiladau rhestredig gwasgaredig eraill i'w gweld** - yn bennaf eglwysi fel Meilyr Sant canoloesol yn Llys y Fran a'r bwthyn to gwellt nodedig ym Mhenrhos.
- Mae Tirwedd o Ddiddordeb Hanesyddol Eithriadol Mynydd Preseli i'r gogledd ddwyrain.
- Mae'r A478 yn croesi'r ardal rhwng gogledd a de wrth fynd drwy Landysilio i'r dwyrain ond mewn mannau eraill mae'r ffyrdd yn fach, gyda chloddiau ar yr ymylon ac yn rhedeg o'r gogledd i'r de ar bennau cribau gan mwyaf ac ar ddwysedd uwch i'r de mewn mannau is. Mae Llwybr Ffindir y Landsger yn mynd trwy'r ardal.
- **Mae golygfeydd helaeth yn bosibl ar y cribau tuag at Fynyddoedd y Preseli ac i'r de, dwyrain a gorllewin ac mae'r cribau hyn hefyd i'w gweld o'r brynau i'r gogledd.**
- **Mae'r dyffrynnoedd cysgodol, clos yn cyferbynnu â'r cefnennau mwy agored a thir uwch er bod cloddiau'n dal i amgáu i ryw raddau ar lefelau uwch, gan fframio golygfeydd.**
- **Mae llonyddwch yn amlwg ar draws yr ardal i ffwrdd o'r A478.**
- Yn ddiwylliannol mae'r ardal ychydig i'r gogledd o linell Landsger. Ymhellach i'r gogledd, mae dylanwad y Gymraeg
  - yn cynyddu gydag enwau lleoedd a chymunedau'n fwy dwyieithog.

\* **Noder:** Mae testun trwm yn nodi nodweddion a rhinweddau allweddol sy'n cyfrannu fwyaf at ymdeimlad o le.

## Newid tirwedd

- Cyflwyno planhigfeydd conwydd mewn dyffrynnoedd gan greu blociau un rhywogaeth.
- Tystiolaeth o hen chwareli.
- Codi ysguboriau mawr gyda gorchuddion llenfetel sy'n gysylltiedig â chyfadeiladau fferm gyda'r potensial ar gyfer dwysáu pellach.
- Pwysau i ddwysáu amaethyddiaeth a'r effaith ganlyniadol ar batrymau caeau.
- Dyfodiad cronfa ddŵr ac argae Llys-y-Fran a boddi'r cwm o ganlyniad i hynny gyda phwysau cynyddol am ddatblygiadau hamdden a masnachol yn y cyffiniau.
- Mae meysydd carafanau yn amlwg ar ymylon rhai aneddiadau e.e. Llandysilio ac efallai y bydd pwysau pellach.
- Mae ardal a ragaseswyd gan y Fframwaith Datblygu Cenedlaethol ar gyfer datblygiadau ynni gwynt ar raddfa fawr yn rhan ddwyreiniol yr ACT hon gydag effaith diweddol a gweledol sylweddol yn debygol o ganlyniad.
- Pwysau posibl am ddatblygiadau ynni adnewyddadwy eraill ar y cribau/llethrau uchaf i'r gorllewin.
- Pwysau i ymestyn aneddiadau presennol, yn enwedig Llandysilio.

## Canllawiau tirwedd

- Cynnal natur agored a digyffwrdd y y cribau a'r gorwelion cysylltiedig.
- Osgoi adeileddau fertigol a datblygiadau eraill ar raddfa fawr fel siediau amaethyddol ar neu ger y nenlinell a'r llethrau uchaf.

- Osgoi datblygiadau ynni adnewyddadwy sy'n effeithio'n andwyol ar osodiad yr ardal gymeriad hon a'r Parc Cenedlaethol cyfagos gan ystyried lleoliad a maint tyrbinau.
- Cadw a gwella patrymau caeau hanesyddol afreolaidd a rheolaidd, cloddiau a choed cysylltiedig.
- Atgyfnerthu cymeriad coetir llydanddail y dyffrynnoedd endoredig a phlannu coetiroedd llydanddail mewn mannau eraill lle bo'n ymarferol.
- Rheoli'r planhigfeydd conwydd i greu coetir cymysg gyda choed llydanddail ar ymylon ac ar hyd cyrsiau dŵr.
- Gwarchod cymeriad adeiladau fferm cnewyllo ac aneddiadau o faint priodol a lliw tawel gan osgoi datblygiadau preswyl amhriodol.
- Annog defnydd adloniadol priodol o'r tir dan reolaeth Dŵr Cymru yn Llys y Fran a gwell mynediad at gefn gwlad y tu hwnt.
- Annog chwareli segur/cwsg i aildyfu naturiol pan fydd modd.

**Ardaloedd cymeriad tirwedd cyfagos y Parc Cenedlaethol:**

Dim

**Ardaloedd cymeriad morwedd cyfagos y Parc Cenedlaethol:**

Dim

**Ardaloedd agwedd a gwerth LANDMAP:**

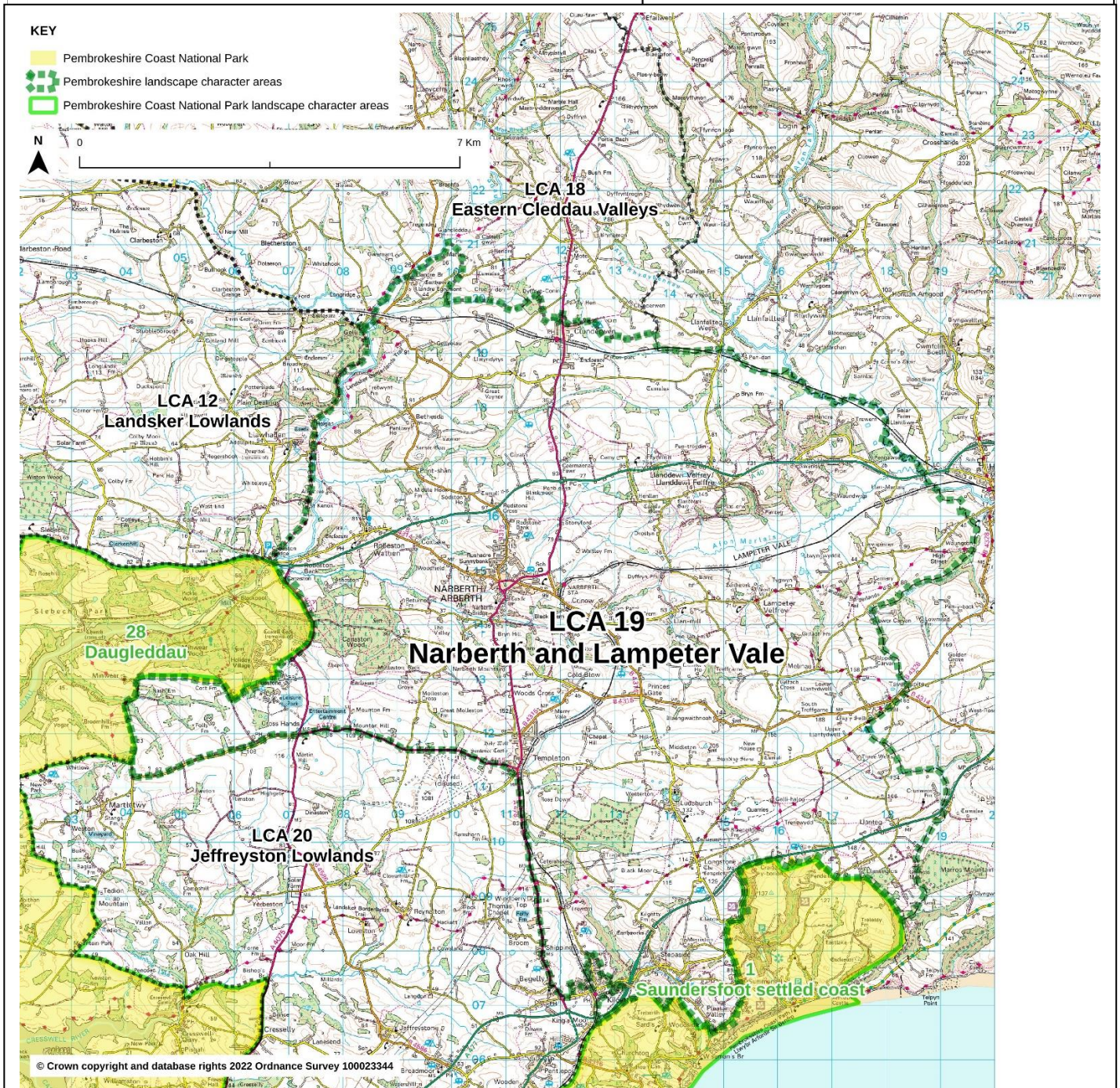
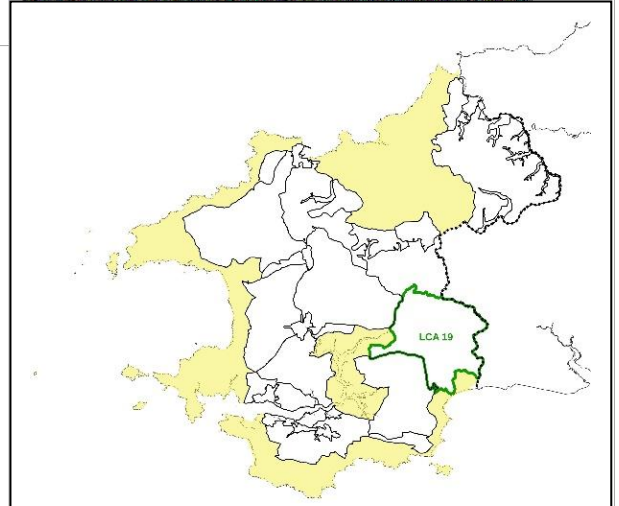
Ardaloedd Agwedd Gweledol a Synhwyrdd	Ardaloedd Agwedd Tirwedd Hanesyddol	Ardaloedd Agwedd Ddaearegol	Ardaloedd Agwedd Gwasanaethau Tirwedd Ddiwylliannol	Ardaloedd Agwedd Cynefinoedd Tirwedd
<b>046 - uchel</b>	46226 – cymedrol	<b>176 – cymedrol</b>	<b>99</b>	<b>488 - cymedrol</b>
044 - uchel	42471 – cymedrol	181 - isel	026	CRMR085 – cymedrol
459 - uchel	<b>46092 - uchel</b>	048 – cymedrol	100	512 - cymedrol
045 - uchel	42248 - uchel	179 – cymedrol	101	077 - uchel
728- uchel	42472 - uchel	174 – cymedrol	102	938 - uchel
CRMR026 – uchel	42242 - uchel	057 – cymedrol	103	489 - uchel
CRMR964 – uchel	46208 - rhagorol	056 – cymedrol	104	362 - uchel
CRMR459 – uchel	CRMR42471 – uchel	177 – cymedrol	105	CRMR065 – uchel
	CRMR42473 – uchel	095 – cymedrol	142	CRMR066 – uchel
	CRMR42472 – uchel	053 – cymedrol	236	
	CRMR42474 – uchel	054 – cymedrol	238	
	CRMR42248 – uchel	059 – cymedrol		
	CRMR42242 – rhagorol	CRMR071 – cymedrol		
	CRMR42247 – rhagorol	CRMR072 – cymedrol		
		CRMR070 – cymedrol		
		CRMR073 – cymedrol		
		CRMR044 – cymedrol		
		CRMR045 – cymedrol		
		CRMR077 – cymedrol		
		CRM078 – cymedrol		

Mae testun **italig trwm** yn nodi'r brif ardal agwedd lle mae un yn bodoli

## Ardal Cymeriad Tirwedd 19: Arberth a Bro Llanbedr

### Lleoliad

Mae'r ardal hon ar ochr ddwyreiniol Sir Benfro am y ffin â Sir Gâr, y Parc Cenedlaethol ar yr arfordir i'r de a chyffiniau Daugleddau i'r gorllewin.





Yr olygfa i'r de oddi ar yr A40 i'r gorllewin o Benblewyn



Golygrydd o'r mor tua'r de o tan ger Yr Eglwys Lwyd

### Disgrifiad cryno

Mae'r ardal wledig fawr hon wedi'i chanoli ar dref wledig hanesyddol Arberth, wedi'i hamgylchynu gan dirwedd amaethyddol fryniog o'r dwyrain i'r gorllewin yn bennaf, gyda chribau a bryniau crwn isel, dyffrynnoedd coediog cul a dwy blanhigfa gonifferaidd fawr. Mae'r arfordir i'r de, gan gynnwys y Parc Cenedlaethol a'r Daugleddau, hefyd yn y Parc Cenedlaethol i'r gorllewin. Mae pentrefi gwledig tawel ac aneddiadau llai wedi'u gwasgaru drwy'r ardal gyfan. Mae llwybrau teithio prysur yn croesi'r ardal gan gynnwys yr A40(T), yr A477 a'r brif reilffordd. Mae datblygiadau twristiaeth ar raddfa fawr yn cynnwys parc thema Oakwood, rhannau o bentref gwyliau Bluestone a pharc antur a sŵ Folly Farm, a cheir datblygiadau hamdden arfordirol i'r de.

### Nodweddion allweddol

- **Cribau yn rhedeg o'r dwyrain i'r gorllewin gan gyrraedd 178m AOD i'r de a 100m AOD i'r gogledd gyda llethrau serth tuag at yr arfordir i'r de o 90m AOD i lawr i lawr Pleasant Valley ar 10m AOD.**
- **Bro Llanbedr â gwaelod gwastad amlwg tua 40m AOD yn disgyn i'r dwyrain gyda llethrau amlwg tra bod dyffrynnoedd culach, hefyd gyda rhai llethrau serth, i'r gorllewin gyda chrysiâu dŵr fel Afon Daulan yn rhedeg tuag at y Cleddau Ddu a'r Daugleddau neu i'r de i'r arfordir fel Ford's Lake.**
- Mae ACA Afonydd Cleddau/SoDdGA Afon Cleddau yn cynnwys y Cleddau Ddu a rhan orllewinol y llednentydd.
- Y ddaeareg yn bennaf yw cyfres o gribau graddol o dywodfaen Silwraidd a llechi Ordofigaidd yn rhedeg rhwng dwyrain a gorllewin, siltfaen Silwraidd yn ffurfio tarren iseldir a chalchfaen Carbonifferaidd gyda chwareli cysylltiedig. Mae tywodfaen carbonifferaidd a haenau glo yn gorwedd o amgylch Stepside a Chilgeti gyda hen weithfeydd. Mae Bro Llanbedr yn cynnwys dyddodion afonol a adawyd gan lyn blaenorol ac mae dyddodion afonol ar loriau dyffrynnoedd ac mae dyddodion rhewlifol a ffinrewlifol, yn enwedig i'r gogledd o amgylch Clunderwen.
- **Yn bennaf tirwedd amaethyddol o laswelltir wedi'i wella o ansawdd da gydag ardaloedd cyfyngedig iawn o dir âr, yn bennaf ar y calchfaen i'r de, a thir pori garw mewn mannau. Mae'r patrwm caeau yn bennaf yn gaeau afreolaidd bach i ganolig a ddiffinnir gan gloddiau a gwrychoedd cyfoethog eu rhywogaethau gyda rhai coed gyda rhai caeau mwy rheolaidd mewn mannau**

**ac mae clytiau o lain-gaeau canoloesol creiriol i'w gweld yn yr ardal gan gynnwys Cold Blow, Tredeml a Thafarn Ysbyty.**

- **Mae coetir llydanddail gan gynnwys coetir hynafol i'w gael yn y rhan fwyaf o waelodion ac ochrau dyffrynnoedd cul afonydd**, yn enwedig tuag at y Cleddau ym Mynwar, ar hyd Ford's Lake i'r de ac i'r dwyrain o Princes Gate. **Mae lleiniau o goed aeddfed hefyd yn amlwg mewn mannau fel ar y gefnen lydan i'r de o Princes Gate ac mae coed amgau caeau mewn llawer o ardaloedd is.**
- Mae planhigfeydd conwydd unionlin i'w gweld fel blociau mawr yng Nghoed Canaston o amgylch lleiniau o goetir hynafol ac i'w gweld o'r A40 i'r gogledd, ac ar ben y gefnen a'r ochrau i'r gorllewin o'r Eglwys Lwyd.
- Mae'r patrwm anheddu wedi'i ganoli'n bennaf o amgylch tref wledig Arberth a'i chefnwlad wledig helaeth, aneddiadau llai fel Clunderwen gyda'i rheilffordd a'r Eglwys Lwyd wledig, ffermydd gwasgaredig, pentrefannau ac anheddau gwledig anghysbell ledled yr ardal.
- **Mae diddordeb hanesyddol yn cynnwys tref hanesyddol nodedig Arberth gyda'i Hardal Gadwraeth wedi'i hamgylchynu'n rhyfeddol gan gefn gwlad agored ar dair ochr, heneb gofrestredig Castell Arberth ganoloesol ac adeiladau rhestredig fel St Andrews ar ymyl deheuol y dref, ac yn Sgwâr y Farchnad a'r cyffiniau.**
- **Mae bryngaerau o'r oes haearn yn gorwedd ar gefnau o'r dwyrain i'r gorllewin fel Llanddewi Gaer a Chaerau Gaer cysylltiedig uwchlaw dyffryn Marlais, Castell Meherin i'r gogledd o Eglwys Lwyd a Gwersyll Molleston i'r gorllewin.** Mae henebion angladdol a defodol cynhanesyddol yn cynnwys siambr gladdu Llan.
- **Mae parc a gardd hanesyddol Blackaldern i'r dwyrain o Arberth a Chilgeti i'r de.**
- **Mae adeiladau rhestredig wedi'u gwasgaru ar draws yr ardal** gan gynnwys tai, anheddau, capeli ac odyonau calch sy'n gysylltiedig â chwareli ym Mlaencilgoed i'r de a thai injan sy'n gysylltiedig â gweithfeydd glo yn Stepside.
- Mae'r A40 brysur yn croesi'r yr ardal i'r gogledd gan roi mynediad i'r porthladdoedd a'r arfordir i'r gorllewin ac mae'r A477 yn rhedeg ar hyd yr ymyl ddeheuol gan roi mynediad i gyrchfannau arfordirol prysur Dinbych-y-pysgod a Saundersfoot. Mae ffyrdd B yn rhedeg rhwng ac mae'r rheilffordd yn rhedeg ar yr ymyl ogleddol felly ar y cyfan mae gan yr ardal fwy o ymdeimlad o symudiad a phwysau datblygu nag Ardaloedd Cymeriad Tirwedd i'r gogledd, er bod ardaloedd tawel rhwng y ffyrdd. Mae Llwybr y Ffindir Landsger yn croesi o'r dwyrain i'r gorllewin ac ar hyd y ffin orllewinol sy'n gysylltiedig â Chleddau Ddu.
- Ceir mynediad i'r datblygiad twristiaeth ar raddfa fawr ym Mharc Thema Oakwood gyda'i reidiau a'i adeileddau amlwg, a rhannau o lety twristiaeth Bluestone o'r A40, ac maent am y ffin â'r Parc Cenedlaethol ar hyd y Daugleddau i'r gorllewin. Mae'r meysydd parcio sy'n gwasanaethu parc antur a sw Fferm Folly ymhellach i'r de. Mae meysydd carafanau a datblygiadau arfordirol yn gorwedd yn Pleasant Valley a'r cyffiniau i'r de gyda pharciau carafanau/cabanau gwyliau eraill fel o gwmpas Arberth.
- Mae llinellau pŵer a pheilonau cysylltiedig yn rhedeg o'r dwyrain i'r gorllewin ar draws y gefnen a llethrau'r dyffryn gyda thyrbinau gwynt canolig eu maint atodol yn weledol ychydig yn ôl o'r arfordir.
- **Mae cyfres o orwelion agored a llethrau uwch agored gyda gwrychoedd isel fel i'r gorllewin o Dafarn Ysbyty.**
- **Mae lloriau ac ochrau dyffryn agored, syml a chyfan fel Bro Llanbedr yn nodedig.**
- **Mae copaon, llethrau serth ac ochrau dyffrynnoedd sy'n wynebu'r arfordir gyda golygfeydd o'r môr yn cyfrannu at leoliad yr arfordir yn y Parc Cenedlaethol i'r de tra bod coetir, planhigfeydd a thirwedd amaethyddol yn osodiad i'r Parc Cenedlaethol o amgylch y Daugleddau.**
- **Mae ardaloedd tawel i ffwrdd o'r prif ffyrdd, yn enwedig yn agos at y Daugleddau i'r gorllewin i ffwrdd o Oakwood.**

- Yn ddiwylliannol mae'r ardal hon yn cynnwys cymunedau gwledig Saesneg eu hiaith yn bennaf ag Arberth yn ganolbwynt gyda Llinell Landsger yn mynd ar hyd ei hymylon gogleddol i'r dwyrain o Lanhuadain a'r cyrion deheuol dan ddylanwad diwylliannol yr hen ardal lofaol a diwydiannol o amgylch Cilgeti.

\* **Noder:** Mae testun trwm yn nodi nodweddion a rhinweddau allweddol sy'n cyfrannu fwyaf at ymdeimlad o le.

### Newid tirwedd

- Mae atyniadau twristiaeth ar raddfa fawr yn parhau i dyfu ac mae pwysau i ehangu a dwysau/arallgyfeirio.
- Mae llety i dwristiaid, gan gynnwys meysydd carafanau, porthdai, cabanau gwyliau a phebyll i'r de o'r ardal yn arbennig yn debygol o dyfu.
- Mae ffyrdd wedi'u lledu i gynnwys traffig gydag arwyddion a goleuadau cysylltiedig ac efallai y bydd y duedd hon yn parhau.
- Llinellau pŵer dwbl gyda pheilonau mawr yn cysylltu datblygiadau ynni yn yr Aber â'r rhwydwaith ynni ehangach ac efallai y bydd datblygiadau i ychwanegu atynt dros amser.
- Mae tyrbinau canolig eu maint yn gorwedd o fewn yr ardal gyda golygfeydd tuag at dyrbinau mwy o faint y tu allan i'r ardal i'r dwyrain ac mae pwysau posibl am fwy yn ogystal â ffermydd solar.
- Mae chwareli tywod a chalchfaen yn amlwg yn lleol a gall fod pwysau i ehangu.
- Pwysau i ehangu aneddiadau fel o gwmpas Arberth.
- Planhigfeydd conwydd wedi'u cyflwyno i'r gogledd o'r ardal.

### Canllawiau tirwedd

- Rheoli ehangu atyniadau twristiaeth ar raddfa fawr i osgoi effeithiau andwyol ar y Parc Cenedlaethol a lleihau effeithiau ehangach ar y dirwedd gyda lleoliad priodol a mesurau lliniaru gan gynnwys coed a gwrychoedd.
- Dilyn canllawiau'r CDLI ar gyfer llety i ymwelwyr, gan gynnwys meysydd carafanau, cabanau gwyliau a phebyll.
- Cadw a gwella lleoliad ac ymyl aneddiadau hanesyddol fel Arberth wrth ystyried ehangu y dylid ei gynllunio gyda seilwaith gwyrdd yn cysylltu â'r dref ac allan i'r wlad o amgylch.
- Rheoli ehangu aneddiadau gwledig i adlewyrchu'r patrwm traddodiadol a phensaerniaeth frodorol a deunyddiau traddodiadol ac osgoi symud neu ddatblygu llain-gaeau.
- Rheoli ffyrdd i leihau manylion a goleuadau maestrefol/trefol.
- Lleoli a chynllunio datblygiadau ynni gwynt yn y tirweddau lleiaf sensitif ar raddfa briodol yn enwedig gan osgoi lleoliad y Parc Cenedlaethol ac osgoi nenlinellau amlwg.
- Lleoli a chynllunio datblygiadau ynni solar yn y tirweddau lleiaf sensitif fel tirweddau gwastad a chaeedig gyda phatrymau caeau rheolaidd a gwrychoedd uchel.
- Lleihau effeithiau cronol rhwng datblygiadau ynni adnewyddadwy gan gydnabod y gellir cyrraedd capasiti mewn rhai ardaloedd.
- Lleoli llinellau pŵer yn y dyfodol yn y lleoliadau lleiaf sensitif gan leihau effeithiau cronol andwyol.
- Lleoli rhagor o chwareli tywod a chalchfaen neu estyniadau mewn lleoliadau cynnil gan osgoi gorwelion a llethrau gweladwy gyda mesurau lliniaru priodol gan gynnwys plannu ymlaen llaw mewn manau os oes angen.
- Gwarchod a gwella planhigfeydd conwydd fel Coed Canaston trwy dorri detholus ac ailosod a gwella ymylon trwy blannu coed llydanddail.

### Ardaloedd cymeriad tirwedd cyfagos y Parc Cenedlaethol:

ACT1 Arfordir Cyfannedd Saundersfoot  
ACT28 Daugleddau



**Ardaloedd cymeriad morwedd cyfagos y Parc Cenedlaethol:**

ACM 40 gorllewin Bae Ceredigion Carmarthen - gorgyffwrdd â'r ardal

**Ardaloedd agwedd a gwerth LANDMAP:**

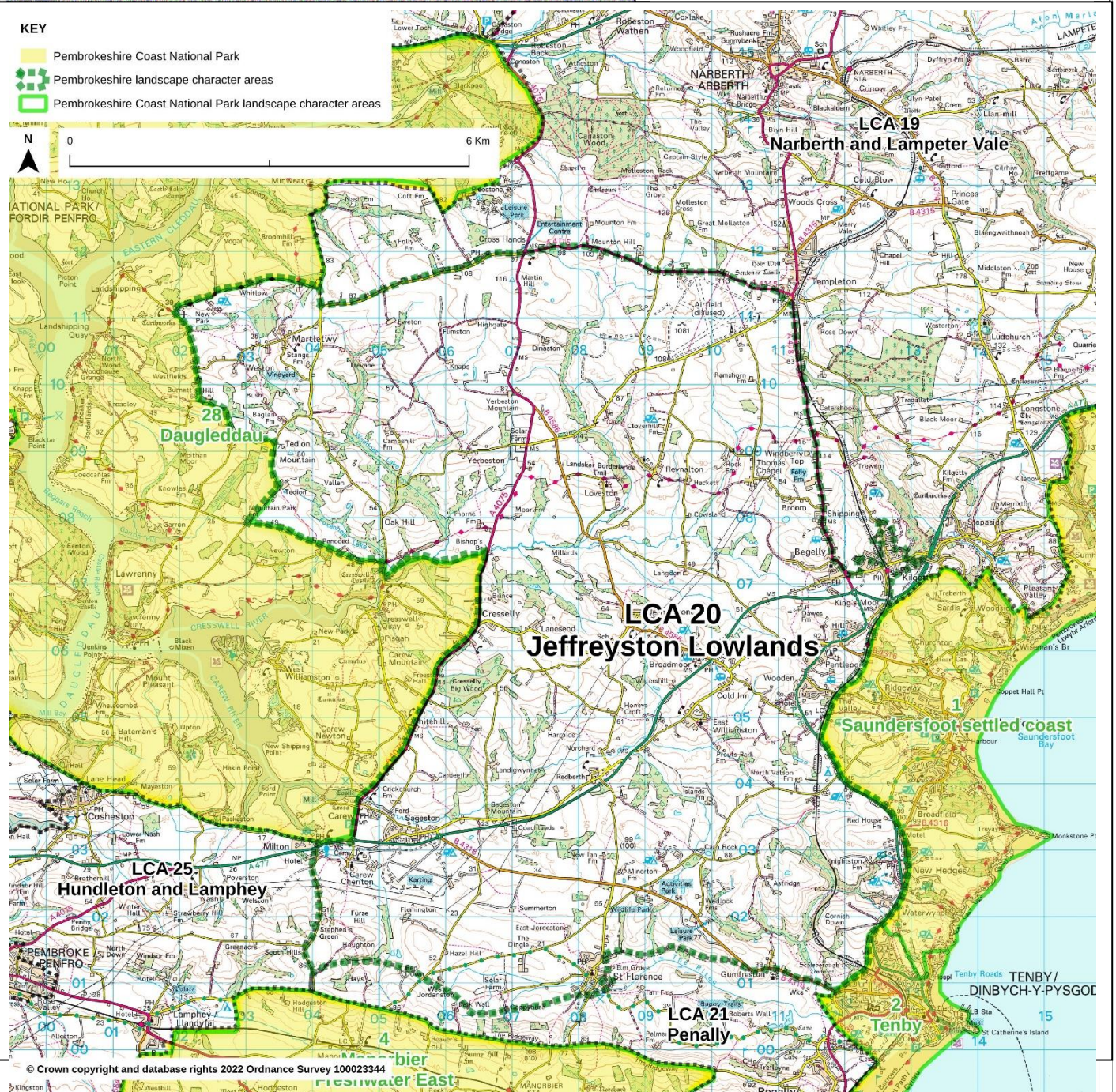
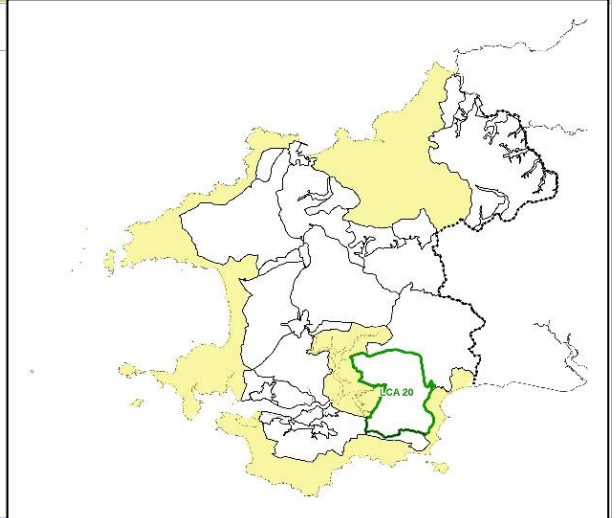
Ardaloedd Agwedd Gweledol a Synhwyrdd	Ardaloedd Agwedd Tirwedd Hanesyddol	Ardaloedd Agwedd Ddaearegol	Ardaloedd Agwedd Gwasanaethau Tirwedd Ddiwylliannol	Ardaloedd Agwedd Cynefinoedd Tirwedd
<b>047 - cymedrol</b>	<b>46206 - uchel</b>	<b>197 - cymedrol</b>	<b>106</b>	<b>885 - cymedrol</b>
048 - cymedrol	46223 - isel	195 - uchel	107	118 - isel
049 - cymedrol	46222 - isel	191 - uchel	108	120 - isel
046 - uchel	46221 - isel	192 - rhagorol	115	636 - isel
CRMR026 - uchel	43908 - cymedrol	CRMR081 - cymedrol	142	CRMR087 - cymedrol
	46165 - cymedrol	CRMR078 - cymedrol		512 - cymedrol
	46205 - cymedrol	CRMR080 - cymedrol		496- cymedrol
	42473 - cymedrol	CRMR079 - cymedrol		899 - cymedrol
	46163 - cymedrol	188 - cymedrol		992 - cymedrol
	42471 - cymedrol	174 - cymedrol		731 - cymedrol
	40350 - cymedrol	194 - cymedrol		612 - cymedrol
	46163 - cymedrol	189 - cymedrol		696 - cymedrol
	46161 - uchel	205 - cymedrol		
	46162 - uchel	201 - cymedrol		
	46167 - uchel	202 - cymedrol		
	46168 - uchel	200 - cymedrol		
	46166 - uchel	207 - cymedrol		
	46164 - uchel	206 - cymedrol		
	46207 - uchel	196 - cymedrol		
	46164 - uchel	193- cymedrol		
	46349 - uchel	170 - cymedrol		
	40353 - uchel			
	46206 - uchel			
	46207 - uchel			
	CRMR42473 - uchel			
	CRMR42471 - uchel			
	CRMR42472 - uchel			
	43906 - rhagorol			

Mae testun **italig trwm** yn nodi'r brif ardal agwedd lle mae un yn bodoli

## Ardal Cymeriad Tirwedd 20: Gwastadeddau Jeffreyeston

### Lleoliad

Mae'r ardal hon yn ne-ddwyrain Sir Benfro am y ffin â'r Parc Cenedlaethol i'r dwyrain ger Dinbych-y-pysgod a Saundersfoot ac i'r gorllewin ger y Daugleddau.





Yr olygfa i'r gogledd-ddwyrain o Stephens Green



Yr olygfa i mewn i hen Faes Awyr Tredeml

### Disgrifiad cryno

Mae'r ardal wledig fawr hon yn dirwedd amaethyddol a thir â'r bryniog o'r dwyrain i'r gorllewin yn gyffredinol, gyda chefnau a bryniau crwn isel, dyffrynnoedd coediog cul a phlanhigfeydd coetir cymysg. Mae'r arfordir yn gorwedd i'r de ddwyrain, gan gynnwys y Parc Cenedlaethol, ac mae'r Daugleddau, sydd hefyd yn y Parc Cenedlaethol, i'r gorllewin. Mae pentrefi gwledig tawel fel St Florence ac aneddiadau llai wedi'u gwasgaru'r trwy'r ardal gyfan. Mae ffordd brysur yr A477 a'r A478 yn croesi'r ardal gydag aneddiadau cysylltiedig, rhai â tharddiad diwydiannol fel Cilgeti, ac mae'r A478 yn rhoi mynediad i gyrchfannau arfordirol Dinbych-y-pysgod a Saundersfoot i'r dwyrain. Mae datblygiad twristiaeth ar raddfa ganolog yn cynnwys Folly Farm a Heatherton ac mae nifer o feysydd carafanau, cabanau a gwersylla yn rhan o gefnwlad yr arfordir.

### Nodweddion allweddol

- **Tirwedd fryniog o fryniau a chribau crwn tua 70-100m AOD gyda gorwelion agored mewn mannau gyda dyffrynnoedd endoredig ag ochrau serth tua 50m AOD i lawr i 7m AOD i'r de-orllewin ger Pont Cresswell.** Y man uchaf yw'r llwyfandir bychan mwy graddol o amgylch maes awyr segur Tredeml sydd 123m AOD.
- **I'r gogledd, mae cyrsiau dŵr yn llifo'n bennaf i'r gorllewin tuag at y Daugleddau** gan gynnwys Llyn Foxhole a'i llednant Llyn Loveston. **I'r de, mae cyrsiau dŵr fel Knightson Brook yn llifo i'r Ritec** ac yna i'r arfordir i'r de o Ddinbych-y-pysgod.
- Mae'r ddaear yn bennaf yn garreg laid, sialau a thywodfeini Carbonifferaidd (haenau glo gan mwyaf) gyda phrosesau rhewlifol a ffinrewlifol blaenorol wedi gadael dyddodion mewn dyffrynnoedd a chafnau marian mewn mannau fel o gwmpas King's Moor. Mae darnau bach o galchfaen Carbonifferaidd yn y de-ddwyrain sy'n cynnwys chwareli blaenorol a phyllau benthyg.
- **Yn bennaf tirwedd amaethyddol** o laswelltir wedi'i wella o ansawdd da **gydag ardaloedd cyfyngedig iawn o dir â'r**, yn bennaf ar y calchfaen i'r de fel o gwmpas Sageston, a thir pori garw a phorfeydd heb eu gwella mewn mannau.

- **Mae'r patrwm caeau yn bennaf yn gaeau afreolaidd bach i ganolig a ddiffinnir gan gloddiau a gwrychoedd cyfoethog eu rhywogaethau gyda rhai coed gyda rhai caeau mwy rheolaidd mewn mannau'n gysylltiedig â thir â'r. Lleolir systemau caeau afreolaidd ar raddfa fach mewn mannau e.e. o amgylch East Williamston a Chilgeti a llain-gaeau yn Redberth, East Williamston, Cold Inn a Reynalton.**
- **Ceir cyfres o borfeydd gwlyb ar draws rhan ogleddol yr ACT** sy'n SoDdGA, a enwir Gweunydd Yerboston, ac sy'n cynnwys ACA Ucheldir Yerboston. - Mae SoDdGA eraill yn cynnwys Dolydd Wyndrush i'r de-ddwyrain ac yn cynnwys Redberth a Dolydd Jeffreyton.
- **Mae coetir llydandail gan gynnwys coetir hynafol i'w gael yn y rhan fwyaf o waelodion ac ochrau dyffrynnoedd cul yr afon ac mewn rhai blociau mwy fel Coedwig Martletwy a Choedwig Fawr Creseli Mawr lle mae coetir hynafol wedi'i adfer ochr yn ochr â phlanhigfeydd conwydd gweddilliol.**
- **Mae rhai ardaloedd yn ffurfio brithwaith o dir amaeth a choetir yn enwedig tua'r gorllewin lle mae coed aeddfed hefyd yn nodwedd o wrychoedd aeddfed.**
- Pentrefi gwasgaredig yw'r patrwm anheddu i raddau helaeth gydag aneddiadau mwy Cilgeti a Begeli (y ddau yn gysylltiedig â chloddio am lo) a Sageston ar hyd ffordd brysur yr A477 a Phentlepoir a Wooden ar yr A478 tuag at y cyrchfannau glan môr.
- Mae datblygiadau hamdden fel Folly Farm, Heatherton a 'Deinosor Experience' gerllaw yn creu ardaloedd o weithgarwch lleol sy'n ymestyn y gweithgaredd twristiaeth i mewn i'r tir o'r arfordir ac mae yna hefyd feysydd carafanau/cabanau gwyliau helaeth ac amlwg mewn mannau.
- **I ffwrdd o brif ffyrdd, mae aneddiadau bach, ffermydd anghysbell ac anheddau wedi'u gwasgaru ar draws y dirwedd wledig.**
- **Mae ardaloedd cadwraeth yn cynnwys Caeriw, Carew Cheriton a St Florence i'r de a'r de orllewin gydag adeiladau rhestredig cysylltiedig gan gynnwys eglwysi a chapeli. Mewn mannau eraill rhestrir eglwysi a'u tyrau fel Jeffreyton ar ei bryn.**
- Mae henebion cofrestredig yn wasgaredig ond maent yn perthyn i gyfnodau amser eang. Maent yn cynnwys rath Park Camp i'r gorllewin, crug crwn i'r de-orllewin o Redberth, gweithfeydd glo cyntefig yn Underhill Wood ger Jeffreyton ac adfeilion Scotsborough House i'r de ddwyrain a gardd hanesyddol Landshipping i'r gorllewin.
- Mae dwy ardal fechan yn gorwedd yn Nhirwedd o Ddiddordeb Hanesyddol Eithriadol Dyfrffordd Aberdaugleddau i'r gorllewin.
- **Saif tiroedd comin ar dir sydd wedi'i ddraenio'n waelach yn Kings Moor i'r dwyrain a Redberth a Mynydd Sageston i'r gorllewin ac maent yn darparu ynysoedd amlwg o brysgwydd a llystyfiant lled-naturiol arall o fewn y dirwedd amaethyddol ehangach.**
- **Mae hen Faes Awyr Tredeml yn ardal fawr o laswelltir garw gyda phrysgwydd a choetir** sy'n yn cael ei ddefnyddio ar gyfer hyfforddi a cherdded gyda dau fast ac mae'n gyferbyniad i hen faes awyr Caeriw a'i ddefnyddiau diwydiannol a thwristiaeth dwys ac amrywiol wedi'u gosod mewn lleoliad o laswelltir plaen ac agored.
- Mae Llwybr Landsger yn rhedeg o'r dwyrain i'r gorllewin ar draws yr ardal.
- Mae llinellau pŵer a pheilonau cysylltiedig yn rhedeg o'r gogledd-ddwyrain/de-orllewin ar draws y grib ac ochrau'r dyffryn ac mae cyfres o ddatblygiadau mwy ger eu coridor.
- Tua'r de mae datblygiadau ynni solar canolig/bach.
- **Mae'r ardal yn ffurfio gosodiad y Parc Cenedlaethol i'r dwyrain (yr arfordir) a'r gorllewin (y Daugleddau) gyda golygfeydd allweddol yn cynnwys i fyny ac i lawr afon Caeriw o'r bont garreg hir nodedig rhestredig.**
- **Mae ardaloedd tawel i'w cael drwy'r ardal gyfan i ffwrdd o'r coridorau ffyrdd, yn bennaf mewn ardaloedd gwledig neu ddyffrynnoedd caeedig ac yn enwedig i'r gogledd orllewin.**

- Yn ddiwylliannol, mae'r ardal hon yn ffurfio rhan o'r tir amaeth isel bras a'r cymunedau Saesneg eu hiaith i'r de o Linell Landsger ac mae dylanwadau diwylliannol modern yn cynnwys atyniadau twristiaeth a llety sy'n ymestyn i'r ardal o'r arfordir.

\* **Noder:** Mae testun trwm yn nodi nodweddion a rhinweddau allweddol sy'n cyfrannu fwyaf at ymdeimlad o le.

### **Newid tirwedd**

- Mae ffyrdd wedi'u lledu a ffyrdd osgoi wedi'u hadeiladu i gynnwys traffig gydag arwyddion a goleuadau cysylltiedig ac efallai y bydd y duedd hon yn parhau.
- Ar y prif lwybrau sy'n dynesu at drefi glan môr mae'r potensial ar gyfer datblygiad cronol neu ddatblygiad hirgul yn difetha'r dirwedd wledig, fel pwysau i ehangu aneddiadau fel o gwmpas Pentlepoir a Sageston ac ehangu atyniadau twristiaeth modern neu gynigion eraill gyda llygredd golau cysylltiedig.
- Mae safleoedd carafanau sefydlog, cabanau gwyliau a gwersylla yn amlwg a gellir eu hehangu neu efallai y bydd eraill yn cael eu cynnig.
- Mae safleoedd Sipsiwn a Theithwyr parhaol ar hyd yr A477 ac yng Nghilgeti.
- Llinellau pŵer dwbl gyda pheilonau mawr yn cysylltu datblygiadau ynni yn yr Aber â'r rhwydwaith ynni ehangach ac efallai y bydd datblygiadau i ychwanegu atynt dros amser.
- Gwelwyd dwysáu graddfa'r dirwedd amaethyddol gan arwain at grwpiau mawr o adeiladau amaethyddol mewn mannau.
- Mae ffermydd solar ar raddfa fach ar hyn o bryd ond efallai y cânt eu hehangu neu'n mae'n bosibl y caiff eraill eu cynnig.
- Mae arwyddocâd hanesyddol i feysydd awyr yr Ail Ryfel Byd yn yr ardal.
- Mae planhigfeydd conwydd a gyflwynwyd i'r gorllewin o'r ardal bellach yn cael eu hailblannu'n rhannol.

### **Canllawiau tirwedd**

- Cadw cymeriad brithwaith o dir amaeth a choetir llawer o'r ardal sy'n diffinio'i chymeriad ynghyd â'r amgylchedd o ychydig ddatblygiad.
- Rheoli ehangu atyniadau twristiaeth ar raddfa fawr i osgoi effeithiau andwyol ar y Parc Cenedlaethol a lleihau effeithiau ehangach ar y dirwedd gyda lleoliad priodol a mesurau lliniaru gan gynnwys coed a gwrychoedd.
- Dilyn canllawiau'r CDLI ar gyfer llety i ymwelwyr, gan gynnwys meysydd carafanau, cabanau gwyliau a phebyll.
- Gwarchod a gwella lleoliad ac ymyl aneddiadau hanesyddol fel St Florence.
- Rheoli ehangu aneddiadau gwledig i adlewyrchu'r patrwm traddodiadol a phensaernïaeth frodorol wledig a deunyddiau traddodiadol.
- Wrth ystyried ehangu aneddiadau mwy, cadw gwahaniad ac osgoi datblygiadau hirgul gan wella ymylon lle bo modd gyda phlannu a seilwaith gwyrdd arall.
- Rheoli ffyrdd i leihau manylion a goleuadau maestrefol/trefol.
- Gwarchod a gwella planhigfeydd conwydd trwy dorri detholus ac ailosod a gwella ymylon trwy blannu coed llydanddail.
- Lleoli a chynllunio datblygiadau ynni solar yn y tirweddau lleiaf sensitif fel tirweddau gwastad a chaeedig gyda phatrymau caeau rheolaidd a gwrychoedd uchel.
- Lleihau effeithiau cronol rhwng datblygiadau ynni adnewyddadwy.
- Lleoli llinellau pŵer yn y dyfodol yn y lleoliadau lleiaf sensitif gan leihau effeithiau cronol andwyol.
- Cydnabod a chadw arwyddocâd hanesyddol hen feysydd awyr yr Ail Ryfel Byd yn Nhredeml a Chaeriw a sicrhau bod unrhyw ddefnydd yn y dyfodol yn ystyriol o'r meysydd awyr blaenorol ac adeiladau maes awyr sydd wedi goroesi tra'n hybu bioamrywiaeth a sgrinio defnyddiau hyll.

### **Ardaloedd cymeriad tirwedd cyfagos y Parc Cenedlaethol:**

ACT1 Arfordir Cyfannedd Saundersfoot

ACT2 Dinbych-y-pysgod

ACT28 Daugleddau

**Ardaloedd cymeriad morwedd cyfagos y Parc Cenedlaethol:**

ACM33 Daugleddau  
 ACM39 Dinbych-y-pysgod ac Ynys Bŷr  
 ACM40 gorllewin Bae Caerfyrddin

**Ardaloedd agwedd a gwerth LANDMAP:**

Ardaloedd Agwedd Gweledol a Synhwyrdd	Ardaloedd Agwedd Tirwedd Hanesyddol	Ardaloedd Agwedd Ddaearegol	Ardaloedd Agwedd Gwasanaethau Tirwedd Ddiwylliannol	Ardaloedd Agwedd Cynefinoedd Tirwedd
<b>052 - cymedrol</b> 053 – isel 050 - uchel	<b>43899- uchel</b> 46222 – isel 46221 – isel 43908 – cymedrol 46169 – cymedrol 43913 – cymedrol 46220 – cymedrol 43909 - uchel 46170 - uchel 46171 - uchel 46172 - uchel 43914 – rhagorol 46173 - rhagorol	<b>207 – cymedrol</b> 206 – cymedrol 214 – cymedrol 213- cymedrol 216 – cymedrol 209 – cymedrol 219 - uchel	<b>113</b> 110	<b>612 – cymedrol</b> 618 - uchel 839 - uchel 965 - uchel 347 - uchel 122- cymedrol 953- cymedrol 731 – cymedrol 885 – cymedrol 392- cymedrol 481 - isel

Mae testun **italig trwm** yn nodi'r brif ardal agwedd lle mae un yn bodoli