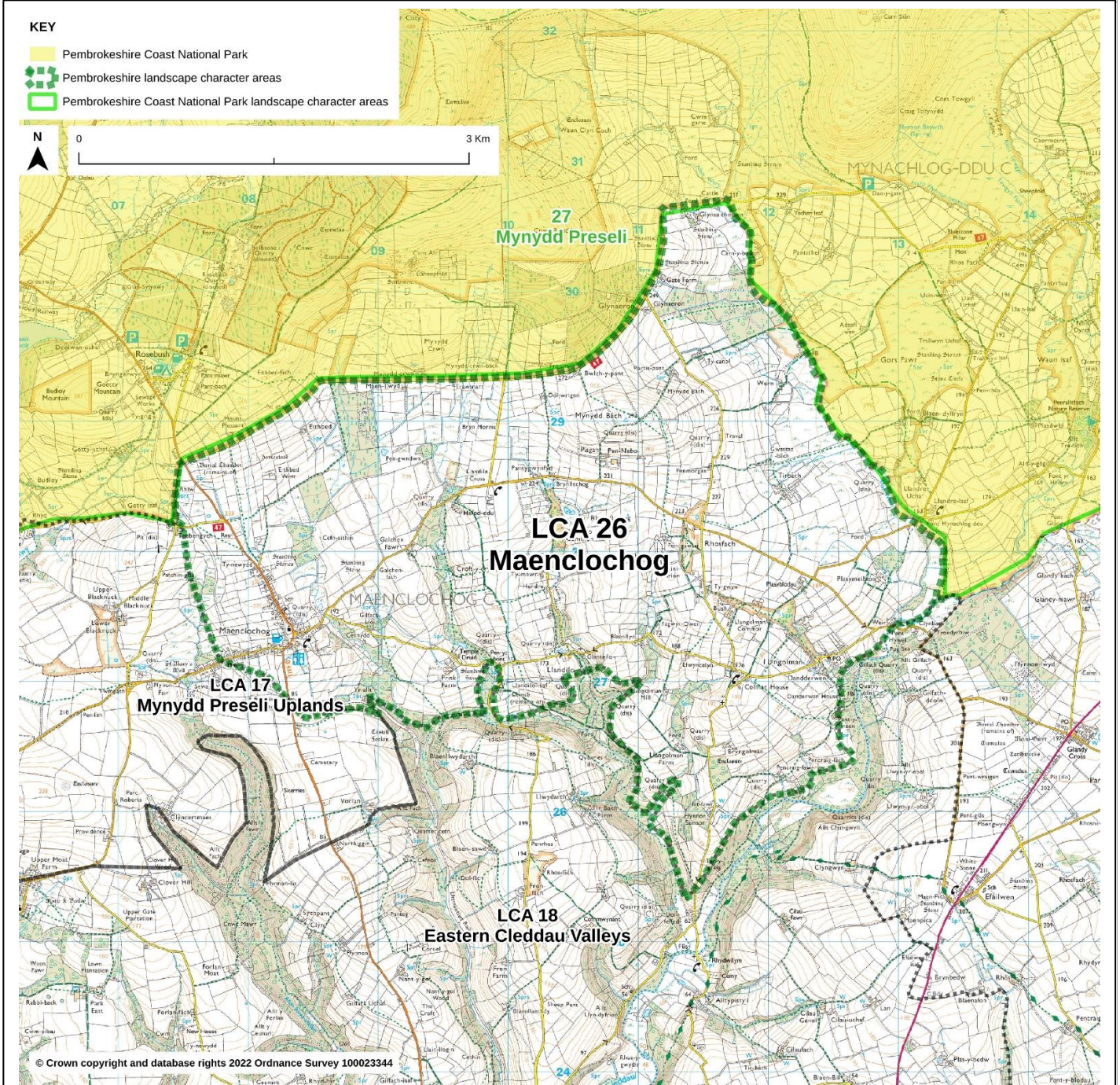
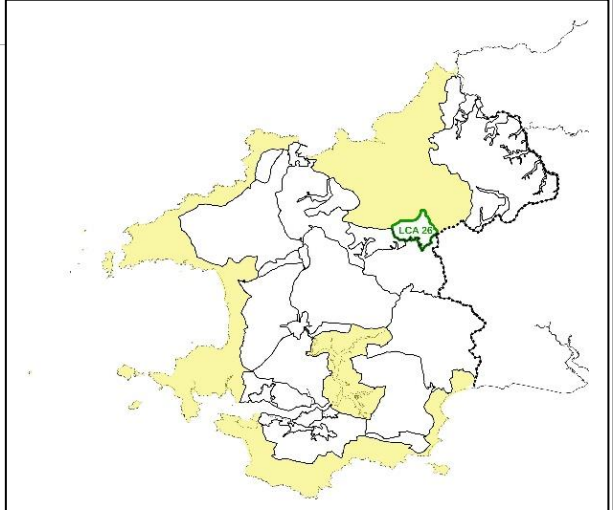


Ardal Cymeriad Tirwedd 26: Maenclochog

Lleoliad

Yn nwyrain y sir ar ymyl deheuol Mynydd Preseli, mae'r ardal yn cynnwys anheddau Maenclochog a Llangolman. Mae ffin Parc Cenedlaethol Arfordir Penfro yn union i'r gogledd.





Yr olygfa i'r dwyrain o fan i'r gogledd o Faenclochog



Yr olygfa i mewn i Faenclochog o'r gorllewin

Disgrifiad cryno

Mae'r dirwedd amaethyddol ucheldirol a bryniog hon yn disgyn i'r de o lethrau Mynyddoedd y Preseli ac mae cyfres o ddyffrynnoedd bach serth yma ac acw gyda mwy o ddyffrynnoedd i'r de a'r dwyrain. Mae'r ffinhonnau niferus a'r cyrsiau dŵr bach yn rhan o system afonydd Cleddau sy'n llifo i mewn i'r Cleddau Ddu. Yn ogystal â'r coetir a'r prysgwydd yn y dyffrynnoedd mae coed y ffurfiwyd eu siâp gan y gwynt ar y llethrau uchaf o fewn terfynau caeau a blociau o blanhigfeydd conwydd a rhai llydanddail. Mae patrwm y caeau'n tueddu i amrywio o systemau bach a llinol fel yng nghyffiniau Maenclochog i gaeau amaethyddol mwy lled-reolaidd o fewn cloddiau yn aml gyda gwrychoedd wedi gordyfu gyda rhedyn. Mae tiroedd comin prysglog llinellol a thir pori brwynog yn atgyfnerthu cymeriad ymylol ac ucheldirol yr ardal. Ffermydd traddodiadol gwasgareddig yw'r patrwm anheddu yn bennaf gydag anheddiad llinellol Maenclochog i'r gorllewin a chlystyrau o aneddiadau llai fel Llangolman ar y llethrau isaf i'r dwyrain. Mae golygfeydd o Fynyddoedd y Preseli sy'n gweithredu fel cefndir i'r gogledd yn ychwanegu at yr ymdeimlad o le.

Nodweddion allweddol

- **Tirwedd bryniog ucheldirol gyda llethrau crwn a chopau yn disgyn o 293m AOD i'r gogledd-ddwyrain ym Mynydd Bach i 115AOD i'r de a dyffrynnoedd endoredig yn torri trwyddo.**
- Y ddaeareg sylfaenol yn bennaf yw llechen waddodol Ordofigaidd gyda dyddodion rhewlifol a ffinrewlifol ar lethrau'r ucheldir yn ogystal â dyddodion afonol ar waelod dyffrynnoedd.
- Mae Afon Wern ar y ffin orllewinol yn rhan o ACA Afonydd Cleddau sy'n llifo i SoDdGA Cleddau Ddu.
- **Ceir coetir hynafol mewn dau ddyffryn cul i'r de ac mae coetir llydanddail a phrysgwydd arall yn rhedeg i fyny'r dyffrynnoedd tua'r gogledd.**
- **I'r gogledd mae gorchudd coed llydanddail gwasgarog ar hyd gwrychoedd a phlanhigfeydd conwydd unionlin ond i'r de mae coed llydanddail yn fwy amlwg ar lethrau is, gan ychwanegu at deimlad caeedig.**

- **Gorchudd tir rhwng dyffrynnoedd yw glaswelltir wedi'i wella'n bennaf gyda ychydig iawn o dir â'r a glaswelltir wedi'i led-wella, glaswelltir garw a glaswelltir brwynog i'r gogledd yn bennaf.**
- **Nodweddir patrymau caeau gan batrymau bach a llinellol fel o amgylch Maenclochog trwedd i gaeau amaethyddol mwy lled-reolaidd gyda chloddiau'n derfyn iddynt i'r de a chaeau mwy rheolaidd i'r gogledd sy'n awgrymu amgáu diweddarach. Mae gwrychoedd sydd wedi gordyfu gyda rhedyn a helyg mewn mannau.**
- **Mae tiroedd comin prysglog llinellol a phorfeydd brwynog yn atgyfnerthu cymeriad ymylol ac ucheldirol y rhan ogleddol.**
- **Ceir dyffrynnoedd coediog gyda chymeriad heddychlon a chysgodol tra bod yr ucheldiroedd yn teimlo'n fwy agored ac anghysbell.**
- Mae'r ardal yn gyfan gwbl o fewn Tirwedd o Ddiddordeb Hanesyddol Eithriadol Preseli sy'n dangos ei chysylltiad hanesyddol â'r bryniau. **Mae yna nifer o henebion cofrestredig** gan gynnwys caer bentir fewndirol Waun-Castell i'r de, wedi'i gorchuddio â choetir a rhai adeiladau rhestredig fel eglwys y Santes Fair a Gwesty'r Castell ym Maenclochog a ffermdai a thai rhestredig i'r dwyrain.
- **Y patrwm anheddu yn bennaf yw ffermydd, bythynnod a thai gwasgaredig. Mae ffermdai ar ffurf frodorol o'r 19eg ganrif yn bennaf ac wedi'u hadeiladu o gerrig, rhai wedi'u rendro**, sy'n cyfrannu at gymeriad yr ardal. Rhai adeiladau amaethyddol modern ar raddfa fach gyda chladin.
- **Mae Maenclochog yn anheddiad llinellol traddodiadol nodedig gyda phatrymau llain-gaeau hanesyddol cysylltiedig.**
- Mae'r B4313 yn mynd trwy'r ymyl gorllewinol trwy Faenclochog, gyda lonydd cul gyda chloddiau mewn mannau eraill ac ychydig o hawliau tramwy cyhoeddus, sy'n golygu bod yr ardal yn gyffredinol dawel.
- **Golygfeydd i mewn ac allan o Fynyddoedd y Preseli i'r gogledd sy'n gweithredu fel cefndir i'r ardal ac yn cyfrannu at ei chymeriad ucheldirol trosiannol a'i hymdeimlad o le. Mae golygfeydd hefyd yn bosibl i'r de dros dir is.**
- Yn ddiwylliannol, mae'r ardal yn gorwedd i'r gogledd o Linell Landsger gyda chymunedau Cymraeg eu hiaith ac enwau lleoedd Cymraeg.

* **Noder:** Mae testun trwm yn nodi nodweddion a rhinweddau allweddol sy'n cyfrannu fwyaf at ymdeimlad o le.

Newid tirwedd

- Cyflwyno planhigfeydd conwydd unionlin a chwympo coed wedi hynny.
- Mae gwrychoedd wedi'u cynnal a'u cadw'n dda ar y cyfan ond mae gan rai fylchau gyda ffensys rhwystro stoc ar ben cloddiau.
- Mae dirywiad rhai caeau a thir comin yn arwain at borfa frwynog a phrysgwydd mewn mannau.
- Mae ardal a ragaseswyd gan y Fframwaith Datblygu Cenedlaethol ar gyfer datblygiadau ynni gwynt ar raddfa fawr i'r dwyrain o'r ACT hon gydag effaith ar y dirwedd ac effaith weledol debygol o ganlyniad.
- Pwysau o bosibl i ddwysáu rheoli amaethyddol a chyfuno caeau bach gan gynnwys llain-gaeau creiriol a phatrymau caeau nodedig a'r posibilrwydd o ddraenio ardaloedd gwlypach.
- Tirweddau agored yn dioddef llygredd goleuni.

Canllawiau tirwedd

- Gwarchod a gwella gwrychoedd a chloddiau i ffurfio terfynau rhwystro stoc a gwella bioamrywiaeth.
- Gwarchod a gwella patrymau llain gaeau, patrymau caeau hanesyddol afreolaidd a rheolaidd, cloddiau a choed cysylltiedig.
- Gwarchod yr ardaloedd o dir pori garw a thir comin trwy sicrhau bod cadwraeth

cadwraethol a mynediad yn cael eu rheoli a'u gwarchod yn dda.

- Atgyfnerthu cymeriad coetir llydanddail y dyffrynnoedd endoredig a phlannu coetiroedd llydanddail mewn mannau eraill lle bo'n ymarferol.
- Torri'r planhigfeydd conwydd dros amser a rhoi coed llydanddail yn eu lle neu o leiaf meddal planhigfeydd cymysg gydag ymylon llydanddail ac ar hyd llinellau llif.
- Cynnal natur agored a digyffwrdd y llethrau uchel a'r gorwelion cysylltiedig.
- Gwarchod cymeriad adeiladau fferm cnewyllol ac aneddiadau o faint priodol a lliw tawel gan osgoi datblygiadau preswyl amhriodol.
- Osgoi adeileddau fertigol a datblygiadau eraill ar raddfa fawr fel siediau amaethyddol ar neu ger y nenlinell a'r llethrau uchaf.
- Osgoi datblygiadau ynni adnewyddadwy sy'n effeithio'n andwyol ar osodiad y Parc Cenedlaethol.

Ardaloedd cymeriad tirwedd cyfagos y Parc Cenedlaethol:

ACT27 Mynydd Preseli

Ardaloedd cymeriad morwedd cyfagos y Parc Cenedlaethol:

-

Ardaloedd agwedd a gwerth LANDMAP:

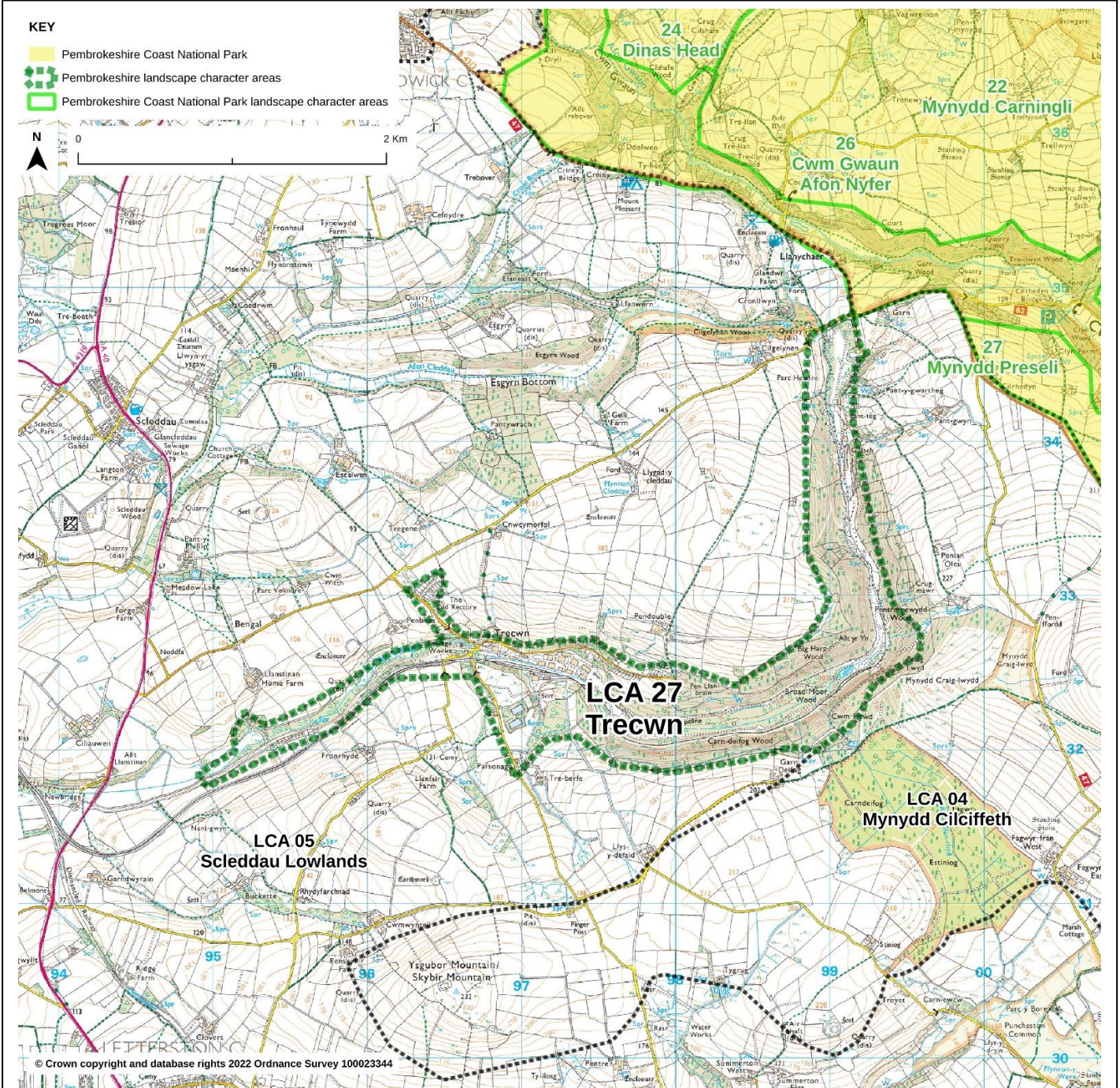
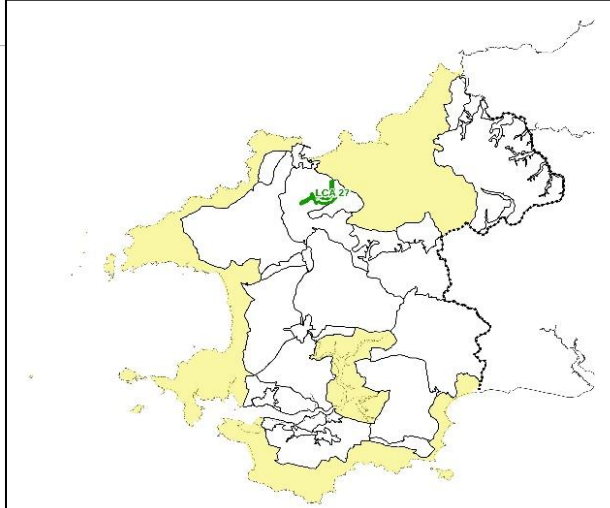
Ardaloedd Agwedd Gweledol a Synhwyrdd	Ardaloedd Agwedd Tirwedd Hanesyddol	Ardaloedd Agwedd Ddaearegol	Ardaloedd Agwedd Gwasanaethau Tirwedd Ddiwylliannol	Ardaloedd Agwedd Cynefinoedd Tirwedd
044 - uchel	42248 - uchel 42249 - uchel 42251 - uchel 42250 - uchel 42242 - uchel 42241 - uchel	058 – cymedrol 053 – cymedrol 040 - rhagorol 035 - rhagorol	99	474 – cymedrol 908 - isel 362 - uchel 890 - uchel

Mae testun *italig trwm* yn nodi'r brif ardal agwedd lle mae un yn bodoli

Ardal Cymeriad Tirwedd 27: Trecwn

Lleoliad

Cwm bychan wedi'i leoli yng ngogledd Sir Benfro ychydig i'r de o Abergwaun. Mae Parc Cenedlaethol Arfordir Penfro wedi'i leoli i'r dwyrain yn agos at gwm Gwaun.





Datblygiad a rhwystrau ar lawr y cwm yn Nhrecŵn



Golygfeydd ar draws Cwm Trecŵn a Wesley Place

Disgrifiad cryno

Defnyddiwyd y dyffryn isel endoredig cul hwn gydag ochrau coediog serth a rhai brigiadau craig agored a chyfyngedig fel hen ddepo Arfau'r Llynges Frenhinol sy'n dal i nodweddu llawr y dyffryn gyda siediau diwydiannol mawr, strwythurau a rheilffordd segur. Mae adeiladau'r pentref yn dal i fod yno i'r gogledd ar ochrau'r dyffryn gydag anheddau'n gysylltiedig â'r depo yma ac ar y ffordd sy'n dynesu o'r gorllewin.

Nodweddion allweddol

- Mae'r dyffryn endoredig gydag ochrau serth yn disgyn hyd at 210m AOD i 100m AOD ac yn rhan o system o sianeli dŵr tawdd rhewlifol sy'n llifo tua'r de, sydd bellach yn **ffurfio rhan o'r Cleddau**.
- Llechen Ordofigaidd yw'r creigwely gwaelodol yn bennaf ac mae dyddodion ar lawr y dyffryn yn ffinrewlifol ac afonol.
- Mae **Nant Bugail** yn ffurfio un o lednentydd mwyaf gogleddol Afon Cleddau Wen ac mae'r rhan orllewinol yn gorwedd yn ACA Afonydd Cleddau sy'n cwmpasu SoDdGA Gorllewin Cleddau.
- **Ceir coetir hynafol fel elfen gref yn gorchuddio'r dyffryn yn ganolog gyda choetir cymysg arall yn ymestyn i'r dwyrain a'r gorllewin gan ychwanegu at natur amgaaedig y dyffryn.**
- Mae hen ddepo arfau'r Llynges Frenhinol yn Nhrecŵn ar waelod y dyffryn yn cynnwys nifer sylweddol o adeiladau diwydiannol mawr wedi'u hadeiladu o ffrâm fetel, blociau a thoeon llenfetel a chyfres helaeth o dwneli tanddaearol, siambrau storio a bynceri a rheilffordd sydd wedi goroesi'n gyfan, i gyd wedi'u hamgylchynu gan ffensys diogelwch a gatiâu caeedig.
- Mae datblygiad preswyl wedi'i gyfyngu i hen anheddau'r Weinyddiaeth Amddiffyn yn ôl pob golwg, ger yr Hen Reithordy i'r gogledd, ar ochrau'r dyffryn, hefyd i'r gogledd ac wrth ddynesu at yr A40.
- **Mae diddordeb hanesyddol cynharach yng nghaer bentir fewndirol Waun-Castell i'r de wedi'i gorchuddio â choetir, adeiladau rhestredig yn yr Ysgol Goffa ac Eglwys Dewi Sant ym mlaen y dyffryn.**

Nid yw mynediad i'r ardal yn cael ei annog gan fod y ffyrdd mynediad wedi'u dosbarthu fel rhai preifat a gydag arwyddion perygl / cadwch allan ar ffensys. Mae hyn yn gwneud y dyffryn yn dawel mewn un ffordd ond mae yna ymdeimlad o fygythiad tawel wrth edrych dros y cwm.

- Yn ddiwylliannol mae cysylltiad cryf rhwng yr ardal a gweithgarwch milwrol yr 20fed ganrif.
* **Noder:** Mae testun *trwm* yn nodi nodweddion a rhinweddau allweddol sy'n cyfrannu fwyaf at ymdeimlad o le.

Newid tirwedd

- Newidiodd adeiladu depo arfau'r Llynges Frenhinol yn Nhrecŵn (a ddechreuodd yn 1939 ac a fu ar waith tan 1994) a seilwaith cysylltiedig gymeriad tirwedd y cwm hwn yn sylfaenol, a'r newid mwyaf arwyddocaol oedd dymchwel plas bonedd sylweddol Trecŵn o'r 16eg ganrif i'r 18fed ganrif ac adeiladau cysylltiedig yr ystâd.
- Cyflwynwyd planhigfeydd conwydd yn enwedig i'r dwyrain a chliriwyd rhywfaint yn ddiweddar mewn mannau.
- Bydd ailddefnyddio'r siediau diwydiannol yn y dyfodol yn cynyddu symudiad a sŵn gan newid y cymeriad tawel presennol. Bydd ailddefnyddio'r cytiau diwydiannol yn y dyfodol yn cynyddu ar symudiad a sŵn gan newid y cymeriad tawel presennol.

Canllawiau tirwedd

- Ble bynnag y bo modd dylid disodli coetir coniferaidd gyda rhywogaethau collddail wrth glirio.
- Ni ddylid â chael gwared ar hen adeiladau'r Weinyddiaeth Amddiffyn a'r rheilffordd sydd ag arwyddocâd hanesyddol heb ystyried eu potensial hanesyddol a thwristiaeth.
- Dylid cynllunio unrhyw ddwysáu defnydd sy'n arwain at adeileddau newydd neu fynediad gyda lleoliad sensitif o fewn y dyffryn ac integreiddio i'r dirwedd bresennol.

Ardaloedd cymeriad tirwedd cyfagos y Parc Cenedlaethol:

ACT26 Cwm Gwaun / Afon Nyfer

Ardaloedd cymeriad morwedd cyfagos y Parc Cenedlaethol:

Ardaloedd agwedd a gwerth LANDMAP:

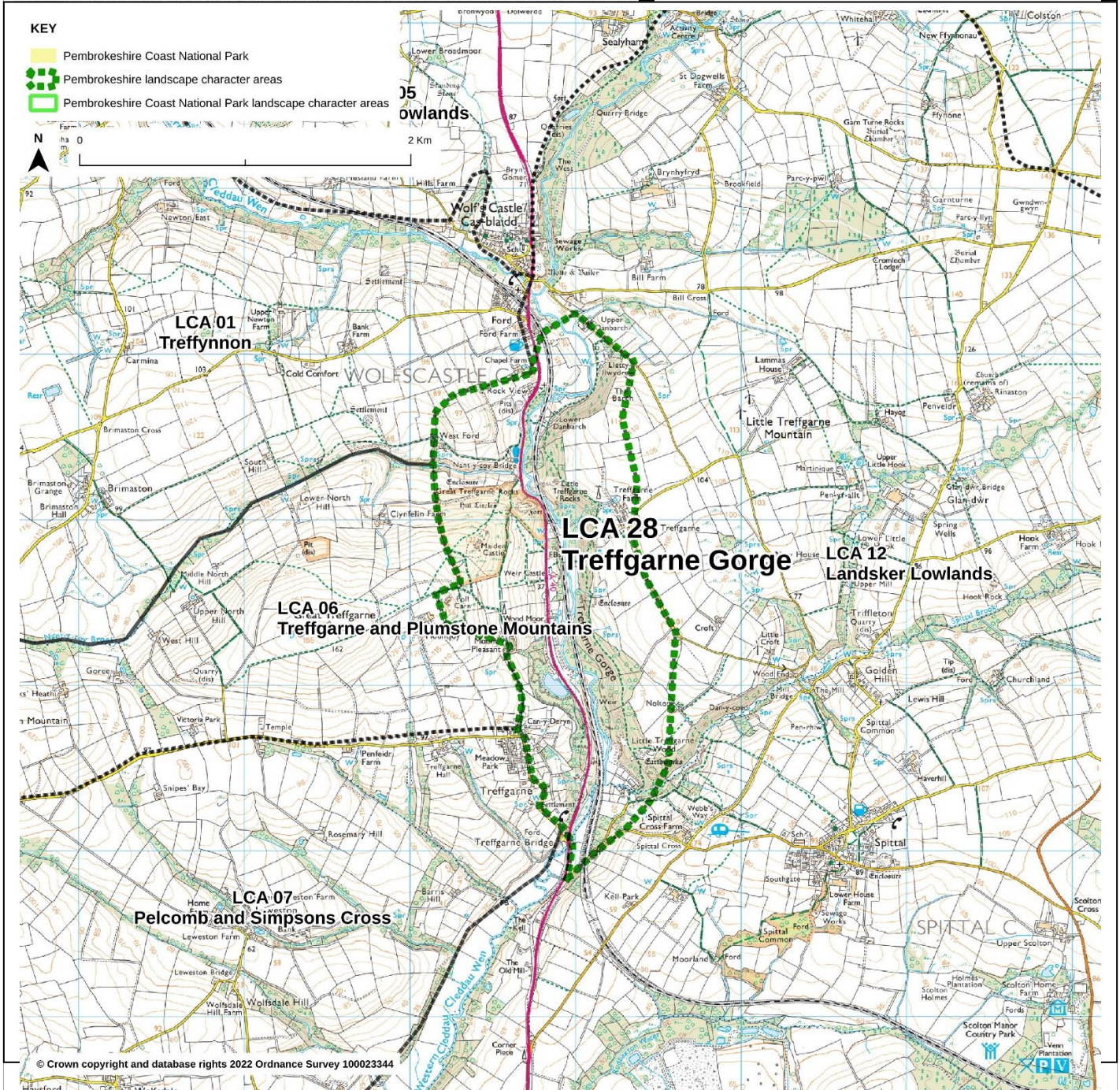
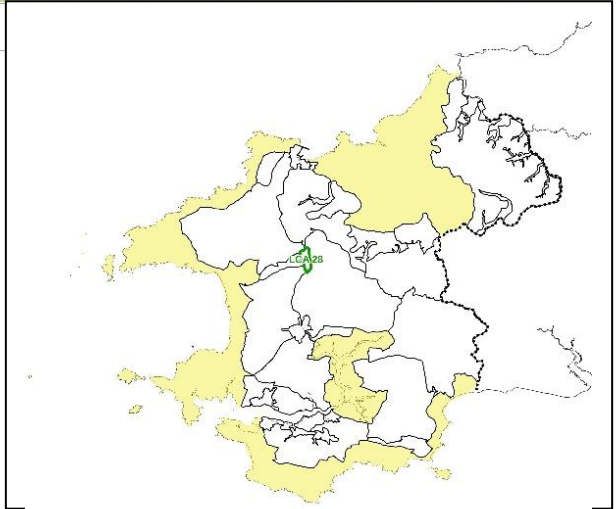
Ardaloedd Agwedd Gweledol a Synhwyraidd	Ardaloedd Agwedd Tirwedd Hanesyddol	Ardaloedd Agwedd Ddaearegol	Ardaloedd Agwedd Gwasanaethau Tirwedd Ddiwylliannol	Ardaloedd Agwedd Cynefinoedd Tirwedd
043 – cymedrol 041 – cymedrol	46115 - uchel 46060 - uchel 46112 - uchel	110 - rhagorol 067 – cymedrol 066- cymedrol 071 – cymedrol 081 – cymedrol 083 – cymedrol	098	825 - uchel 693 - isel 660 - isel 315 – cymedrol 832 – cymedrol

Mae testun *italig trwm* yn nodi'r brif ardal agwedd lle mae un yn bodoli

Ardal Cymeriad Tirwedd 28: Ceunant Trefgarn

Lleoliad

Mae'r ACT fach hon yng nghanol Sir Benfro ac i'r gogledd o Hwlfordd naill ochr i'r A40 i Abergwaun.





Yr olygfa o'r A40 tua'r gogledd gyda'r ceunant i'r chwith a Wolf Rock a Maiden Castle i'r dde



Briglad Trefgarn o lewn y ceunant o'r A40

Disgrifiad cryno

Mae Ceunant Trefgarn yn ddyffryn coediog dramatig ag ochrau serth gyda brigiadau creigiog amlwg gan gynnwys Wolf Rock uwchben y Cleddau Wen droellog sy'n llifo rhwng y gogledd a'r de ar lawr cul y dyffryn. Uwchben ar lethrau mwy graddol mae nifer o gaerau cynhanesyddol, llociau a Chastell Maiden, gan gynnwys rhan o bentref Trefgarn. Mae'r A40 a Rheilffordd Gogledd Sir Benfro ac Abergwaun ar hyd yr afon yn pwysleisio natur strategol a llinellol y ceunant. Mae hen chwareli a melin ddŵr Trefgarn yn gorwedd ar lawr y dyffryn ynghyd a ffermydd unigol lle mae'r ceunant yn lledu.

Nodweddion allweddol

- Mae Ceunant Trefgarn yn ddramatig gyda llethrau serth iawn a moelydd agored yn enwedig yng Nghreigiau Trefgarn Fawr a Chreigiau Trefgarn Fach ac mewn chwareli i'r de orllewin yn codi o lawr y dyffryn tua 25mAOD i 75mAOD.
- Mae brigiadau creigiog amlwg ar Fynydd Trefgarn i'r gorllewin yng Ngharn Poll (Wolf Rock) a Chastell Maiden ym mhen dwyreiniol creigiau allwthiol igneidd Ordofigaidd o Ryolit.
- Tir comin agored o amgylch Castell Maiden a Chreigiau Trefgarn Fawr gyda llystyfiant lled-naturiol o laswelltir garw, rhedyn a rhywogaethau o brysgwydd.
- Cleddau Wen droellog a llednentydd gyda choridor torlannol coed ar waelod dyffryn cymharol eang o goetir, caeau glaswelltog a rhai mannau hamdden sy'n gysylltiedig â'r Felin.
- Mae coetir hynafol yn bennaf ar y llethrau a llawr y dyffryn gyda rhai planhigfeydd coniferaidd yn dwysáu natur gaeddig ac uchder ymddangosiadol y ceunant.
- Mae Afon Cleddau Wen wedi'i chwmpasu gan ACA Afonydd Cleddau a SoDdGA Cleddau

- Wen ac mae ceunant a moelydd Trefgarn yn ffurfio nodweddion ffinrewlifol o bwysigrwydd cenedlaethol ac maent hefyd wedi'u cwmpasu gan SoDdGA.
 - **Mae'r (wyth) safle heneb gofrestredig cynhanesyddol niferus yn canolbwyntio ar ymylon uchaf ceunant a llednentydd Cleddau Wen – y mwyaf yng Ngwersyll Creigiau Mawr Trefgarn sy'n edrych dros y ceunant i'r dwyrain ond hefyd i'r de yn Hazelgrove ac i'r dwyrain yng ngwersyll Trefgarn Fach.**
 - **Mae Melin Nant y Coy yn adeilad rhestredig nodedig ac amlwg yn y ceunant wrth ymyl yr A40.**
 - **Uwchlaw'r ceunant mae caeau afreolaidd cymedrol i fawr yn bennaf o fewn terfynau gwrychoedd aeddfed ac, mewn rhai achosion, coed aeddfed.**
 - **Y patrwm anheddu yw eiddo preswyl a ffermydd gwasgaredig** a rhan o bentref Trefgarn sy'n gnewyllol o'r 19eg ganrif i'r 20fed ganrif, ac yn ddatblygiad min ffordd o'r 19eg ganrif a'r 20fed ganrif.
 - Mae llwybrau'r ffordd (A40) a'r rheilffordd o fewn y ceunant yn atgyfnerthu ei gymeriad llinellol ac yn cynhyrchu symudiad a sŵn ond mae **llonyddwch yn cynyddu oddi wrthynt ar y brigau.**
 - **Mae'r cyfuniad dwys o'r ceunant coediog caeedig, brigiadau creigiog, nodweddion hanesyddol ac afon yn cyfrannu at dirwedd hynod nodedig gydag ymdeimlad cryf o le.**
 - Mae parcio yng nghilfan y Felin yn cynnig mynediad i gyfleoedd hamdden gan gynnwys y rhwydwaith hawliau tramwy cyhoeddus helaeth drwy'r ceunant ac i dir uwch.
 - Mae rhan fwyaf o'r ardal yn gorwedd i'r gogledd o linell Landsger gyda chysylltiad diwylliannol â chymunedau Cymraeg eu hiaith.
- * **Noder:** Mae testun trwm yn nodi nodweddion a rhinweddau allweddol sy'n cyfrannu fwyaf at ymdeimlad o le.

Newid tirwedd

- Cliriwyd darnau bach o goetir brodorol i ffurfio caeau.
- Manteisiodd nifer o chwareli bach blaenorol ar adnodd y graig.
- Mae darnau o blanhigfeydd conwydd a rhai a gliriwyd ar y llethrau gorllewinol.
- Mae aliniad gwell yr A40 yn cyflwyno rhywfaint o fanylion trefol ac yn caniatáu symudiad cyflym drwy'r ceunant ac, ynghyd â'r rheilffordd, mae'n ffurfio'r prif lwybrau gogledd/de yn y Sir.
- Fe all fod pwysau i ddatblygu mwy gan gynnwys defnyddiau hamdden ar hyd llawr y dyffryn.

Canllawiau tirwedd

- Cynnal a gwarchod amrywiaeth rhywogaethau brodorol yn y coetir llydanddail.
- Addasu rheolaeth coetir gan ddisodli ardaloedd conwydd wedi'u clirio gyda gorchudd coetir llydanddail rhywogaethau cymysg brodorol a blociau conwydd eraill ymhen amser.
- Cynnal a gwella mynediad hawl tramwy sy'n cysylltu'r dyffryn â'r llethrau uchaf sy'n cynnig golygfeydd dros y dirwedd o amgylch, gyda dehongliad cynnil cysylltiedig.
- Parhau i weithredu cynllun rheoli ar gyfer y SoDdGA (Ceunant a Moelydd Trefgarn) i sicrhau ei fod yn cael ei gynnal mewn cyflwr ffafriol.
- Cynnal cymeriad lled-naturiol y ceunant a'r cyffiniau.
- Cyfyngu ar ddatblygiadau twristiaeth, preswyl, masnachol neu gludiant pellach sy'n debygol o ddwysau neu drefoli ffurf adeiledig a newid cymeriad y ceunant.
- Osgoi datblygiad ynni adnewyddadwy gan gynnwys tyrbinau gwynt o fewn cyd-destun yr ardal a fyddai'n weladwy ar y cyd ag ef neu ohoni ac a fyddai'n effeithio'n andwyol ar ei gymeriad naturiol dramatig neu'r canfyddiad ohoni.

Ardaloedd cymeriad tirwedd cyfagos y Parc Cenedlaethol:

-

Ardaloedd cymeriad morwedd cyfagos y Parc Cenedlaethol:

-

Ardaloedd agwedd a gwerth LANDMAP:

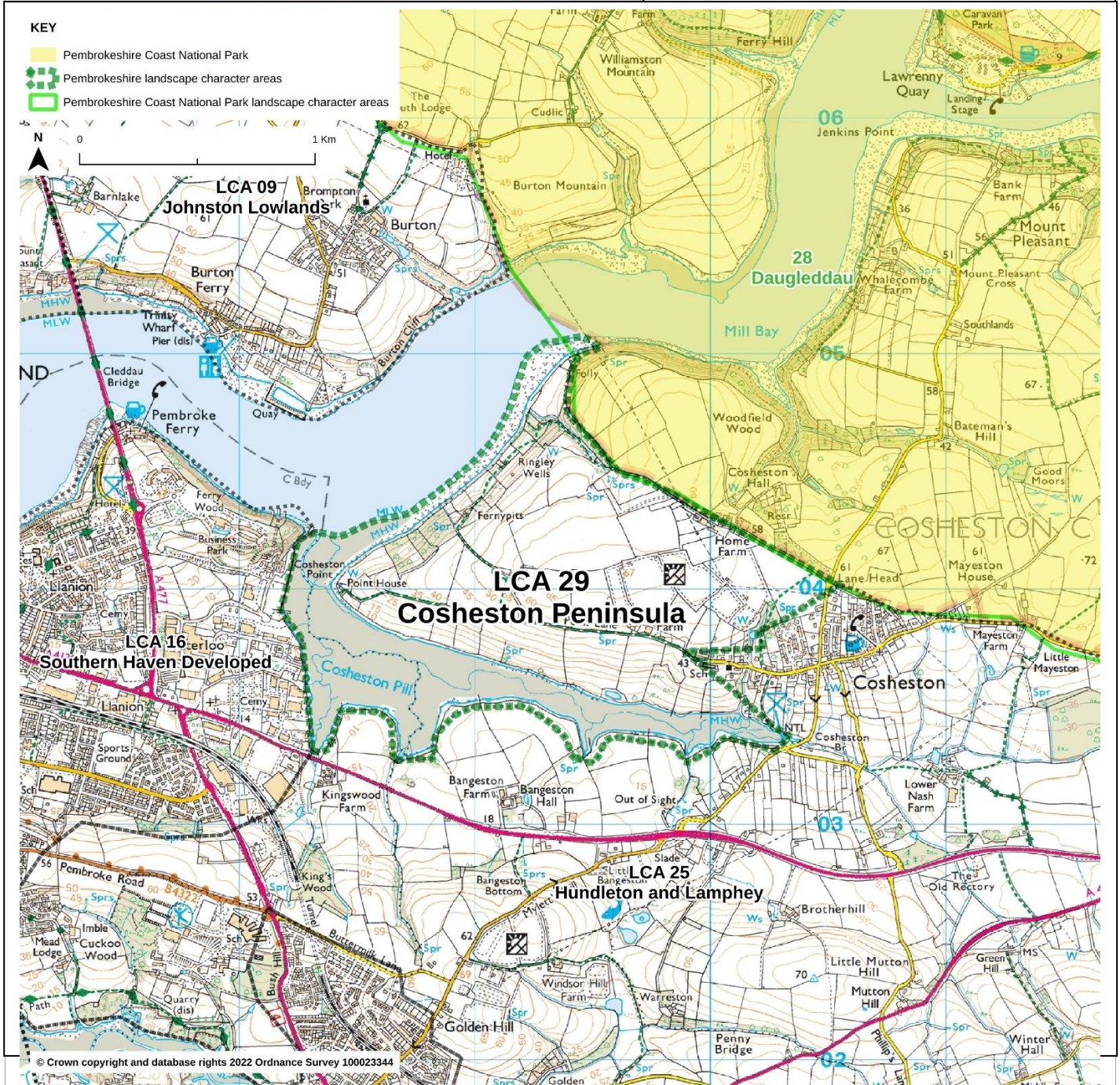
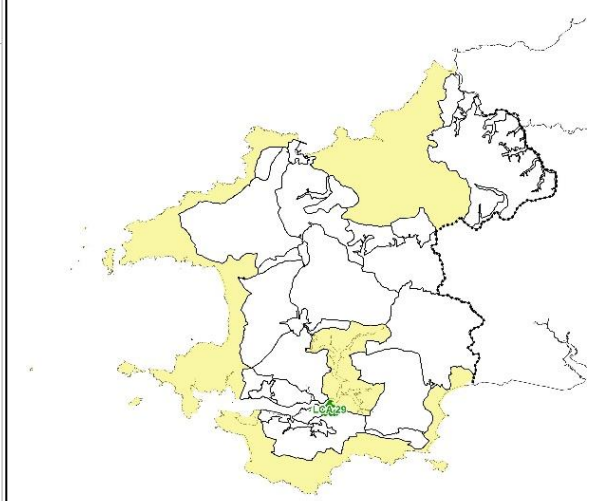
Ardaloedd Agwedd Gweledol a Synhwyrdd	Ardaloedd Agwedd Tirwedd Hanesyddol	Ardaloedd Agwedd Ddaearegol	Ardaloedd Agwedd Gwasanaethau Tirwedd Ddiwylliannol	Ardaloedd Agwedd Cynefinoedd Tirwedd
039 - uchel 037 – cymedrol 042 – cymedrol	46202 - uchel 46201 - uchel 46111 - uchel 46060 - uchel	168 - rhagorol 121 - uchel 114 – cymedrol 069 – cymedrol 122 – cymedrol 169 – cymedrol	094 81 092 097 132	471 - uchel 832- cymedrol 512 – cymedrol 971 – cymedrol

Mae testun *italig trwm* yn nodi'r brif ardal agwedd lle mae un yn bodoli

Ardal Cymeriad Tirwedd 29: Penrhyn Cosheston

Lleoliad

Mae'r ardal hon i'r de o Aber Cleddau gyda Cosheston Pill yn ei gwahanu o Ddoc Penfro tua'r gorllewin.





Yr olygfa dros y ddyfrffordd o Point Lane



Yr olygfa dros y Pill i'r de o Point Lane



Yr olygfa o'r bont i'r dwyrain ar hyd y Pill

Disgrifiad cryno

Mae'r ardal isel fechan hon ar ochr ddwyreiniol y Daugleddau sy'n cynnwys cilfach lanwol nodedig Cosheston Pill a'r tir sy'n codi i'r dwyrain o Cosheston Point gyda chaelun amaethyddol yn bennaf ac ymyl coetir i'r dyfrffyrdd.

Nodweddion allweddol

- **Rhan o berrhyn bach o dir sy'n codi'n serth o 5m AOD ar ymyl Bro Cleddau i 65m AOD ar ben y gefn amgrwm.**
- **Mae Cosheston Pill yn ffurfio cilfach lanwol fechan gyda chyrsgiau dŵr troellog trwy wastadeddau llaid a morfa heli.**
- Y ddaear sylfaenol yn bennaf yw tywodfaen Defonaidd waddodol - **'Hen Dywodfaen Coch'**. O fewn system yr aber a'r afon mae **llifwaddod aberol yn y Pill a cherrig crynion a graean rhynglanwol rhynglanwol ar hyd y Cleddau.**
- **Mae llethrau'r Cleddau wedi'u gorchuddio'n bennaf â choetir llydanddail ac aildyfiant lled-naturiol gan gynnwys rhedyn tra bod rhes o goed llydanddail ar ymylon y Pill yn amgáu'r corff dŵr.**
- Mae gorchudd coetir mewn mannau eraill wedi'i gyfyngu i goedlannau bach ac ambell goed yn y gwrychoedd.
- **Patrwm caeau afreolaidd o wrychoedd** wedi'u tocio'n bennaf gydag ambell wrych wedi gordyfu - tua'r dwyrain yn bennaf.
- Cynefinoedd yn bennaf yw glaswelltir wedi'i wella sy'n debygol o gynnal rhywogaethau LBAP cyffredin.
- **Mae ardaloedd rhynglanwol yn cynnwys cynefinoedd o bwysigrwydd rhyngwladol** a rhywogaethau pwysig. Mae Cosheston Pill a'r Cleddau gerllaw wedi'u cwmpasu gan ACA Sir Benfro Forol a SoDdGA Dyfrffordd Aberdaugleddau.
- **Patrwm anheddu gwledig gwasgareddig** o ddwy fferm a nifer cyfyngedig o anheddau anghysbell ar ymyl y Cleddau i gyd wedi'u cysylltu gan lonydd tawel na ellir mynd yn rhy bell arnynt sydd hefyd yn HTC. Mae Cosheston wedi'i sgrinio'n dda i'r dwyrain.

- Fferm solar fawr ar lethr graddol graddol gyda gwrychoedd yn derfyn iddi.
- **Yr afon lanw aberol, y gwastadeddau llaid a'r morfa heli sy'n darparu tirwedd/morlun tawel, clos, caeedig ond deinamig gydag ymdeimlad cryf o le.**
- **Golygfeydd hyfryd ar draws ac ar hyd y Pill** fel o'r ffordd fach i'r dwyrain o fewn yr Ardal Gadwraeth.
- Rhan o Dirwedd o Ddiddordeb Hanesyddol Eithriadol Aberdaugleddau gydag **Ardal Gadwraeth Cosheston** yn ymestyn i'r ardal o'r dwyrain.
- **Golygfeydd ehangach o'r llethrau ar draws Bro Cleddau** a thuag at Ddoc Penfro a thir diwydiannol yn y safleoedd cyflogaeth strategol yn y Parc Gwyddoniaeth a Thechnoleg, a Waterloo a London Road, weithiau wedi'u fframio gan goed.
- **Ardal dawel ar y cyfan** ond mae rhywfaint o sŵn traffig ar yr A477 i'r de yn amlwg er nad yw'n weladwy.
- Yn ddiwylliannol, mae'r ardal ymhell i'r de o Linell Landsgerac yn agos at Benfro ac felly cymunedau Saesneg eu hiaith sydd yma'n bennaf.

* **Noder:** Mae testun trwm yn nodi nodweddion a rhinweddau allweddol sy'n cyfrannu fwyaf at ymdeimlad o le.

Newid tirwedd

- Cynnydd posibl mewn datblygiad ynni adnewyddadwy fel y fferm solar.
- Dwysáu rheolaeth amaethyddol a defnydd tir â'r lethrau mwy serth.
- Fe all fod pwysau ychwanegol am fynediad adloniadol i'r aber.
- Potensial ar gyfer lefelau dŵr uwch yn gysylltiedig â newid yn yr hinsawdd a mwy o erydu'f glannau ar ymyl y dŵr ac effeithiau ar gynefinoedd fel morfa heli a choed cyfagos.
- Ehangu posibl ar anheddiad Cosheston.

Canllawiau tirwedd

- Rheoli'r Pill ar gyfer cadwraeth natur.
- Ystyried plannu coed llydanddail ychwanegol gerllaw Pill ar dir uwch.
- Osgoi unrhyw ddatblygiad caled i'r Pill neu'r forfa heli cysylltiedig er mwyn cynnal ei gymeriad naturiol.
- Adfer gwrychoedd a chynyddu/annog coed mewn gwrychoedd i gynyddu seilwaith gwyrdd a chysgod.
- Annog aildyfiant coed mewn ardaloedd lled-naturiol agored gyda diddordeb bioamrywiaeth cyfyngedig.
- Cadw cysylltedd a ddarperir gan y cynefinoedd coetir sy'n wahanol i'r Daugleddau i'r gogledd a thir fferm i'r de.
- Cyfyngu ynni solar i lethrau uwch graddol gan osgoi ymwithiad gweledol pellach.

Ardaloedd cymeriad tirwedd cyfagos y Parc Cenedlaethol:

ACT 28 Daugleddau

Ardaloedd cymeriad morwedd cyfagos y Parc Cenedlaethol:

ACM 33 Daugleddau- gorgyffwrdd â mwyafrif yr ardal

Ardaloedd agwedd a gwerth LANDMAP:

Ardaloedd Agwedd Gweledol a Synhwyrdd	Ardaloedd Agwedd Tirwedd Hanesyddol	Ardaloedd Agwedd Ddaearegol	Ardaloedd Agwedd Gwasanaethau Tirwedd Ddiwylliannol	Ardaloedd Agwedd Cynefinoedd Tirwedd
050 - uchel 051 - rhagorol	43914 - rhagorol 46235 - uchel	208 – cymedrol 128 - uchel	111 112	392 – cymedrol 861 – cymedrol 792 - uchel 584 - uchel

Mae testun **italig trwm** yn nodi'r brif ardal agwedd lle mae un yn bodoli