

Cynllun Gweithredu Adfer Natur ar gyfer Sir Benfro

Rhan 1:

Ein Strategaeth ar gyfer Natur

Mehefin 2018

Partneriaeth Natur Sir Benfro

PEMBROKESHIRE
NATURE
PARTNERSHIP



PARTNERIAETH
NATUR
SIR BENFRO

Clustog Fair ar Sgomer.

Llun gan Trevor Theobald

Cynnwyes

<i>Rhan 1: Ein Strategaeth ar gyfer Natur</i>	1
1.0 Cyflwyniad	4
1.1 Diffiniad	4
1.2 Pam Mae Natur yn Bwysig	4
1.3 Tueddiadau	4
1.4 Ein Hymateb ar gyfer Adf	5
2.0 Ein Huchelgais	6
3.0 Bygythiadau a Chyfleoedd	6
3.1 Bygythiadau	6
3.2 Cyfleoedd	6
4.0 Amcanion	7
Amcan 1: Cefnogi ac ymhél â chyfranogiad a dealltwriaeth er mwyn gwneud bioamrywiaeth yn rhan annatod o wneud penderfyniadau ar bob lefel.	9
Thema Weithredu 1.1	9
Thema Weithredu 1.2	10
Thema Weithredu 1.3	10
Thema Weithredu 1.4	11
Thema Weithredu 1.5	12
Amcan 2: Diogelu rhywogaethau a chynefinoedd o brif bwysigrwydd a gwella eu rheolaeth	13
Thema Weithredu 2.1	13
Thema Weithredu 2.2	14
Amcan 3: Gwella gwytnwch ein hamgylchedd naturiol drwy adfer cynefinoedd diraddiedig a chreu cynefinoedd	15
Thema Weithredu 3.1	15
Amcan 4: Mynd i'r afael a'r pwyseddau allweddol ar rywogaethau a chynefinoedd.	16
Thema Weithredu 4.1	16
Thema Weithredu 4.2	17
Thema Weithredu 4.3	18
Thema Weithredu 4.4	19
Thema Weithredu 4.5	20

Amcan 5: Gwella tystiolaeth, dealltwriaeth a monitro.	21
Thema Weithredu 5.1	21
Thema Weithredu 5.2	22
Amcan 6: Gosod fframwaith ar gyfer llywodraethu a chefnogi cyflenwi	23
Thema Weithredu 6.1	23
5.0 Cyflawni Ein Hamcanion	24
6.0 Adrodd ac Adolygu	25
Atodiad 1: Cyd-destun Polisi a Deddfwriaethol	26
Atodiad 2: Rhywogaethau Adran 7 y Gwyddys eu Bod yn Bresennol yn Sir Benfro (Rhagfyr 2017)	29
Atodiad 3: Rhywogaethau Adran 7 y Gwyddys eu Bod yn Bresennol yn Sir Benfro	37



1.0 Cyflwyniad

Nod y cynllun hwn yw tynnu sylw at y prif bwysau ar natur yn Sir Benfro a chyfeirio partneriaid at themâu gweithredu a awgrymir i fynd i'r afael â hwy, o fewn y cyd-destun deddfwriaethol. Gellir defnyddio'r cynllun i ysgogi syniadau ar gyfer prosiectau, i gyfeirio ymdrechion ar gyfer cadwraeth, neu i ddarparu rhesymeg dros weithredu lleol i gyflawni amcanion cenedlaethol.

1.1 Diffiniad

Mae 'natur' yn golygu pob organeb byw a'r cymhlygion ecolegol (gan gynnwys elfennau a phrosesau anfyw) y maent yn rhan ohonynt. Mae'n cynnwys amrywiaeth o fewn rhywogaethau, rhwng rhywogaethau ac ecosystemau; gwytnwch ecosystemau; y gwasanaethau y maent yn eu darparu i gymdeithas a'r ffordd y mae pobl yn rhyngweithio â natur.

1.2 Pam Mae Natur yn Bwysig

Mae natur yn elfen hynod o bwysig yn yr hyn sy'n gwneud Sir Benfro'n arbennig. Mae'r Sir yn haeddiannol enwog am ei harfordir godidog â'i hadar niferus a'i charpedi o flodau gwyllt yn y gwanwyn; ei haberoedd tawel, ei dyffrynnoedd coediog serth a'i rhostiroedd eang ym Mynyddoedd y Preseli. Mae'r nodweddion hyn yn sail i'r economi ymwelwyr yn Sir Benfro, a gyfrannodd bron i £570 miliwn i'r economi leol yn 2011, gan gynnal yn uniongyrchol tua 14,000 o swyddi¹. Mae'r môr a gwely'r môr o amgylch arfordir Sir Benfro yn gartref i gyfoeth o rywogaethau, ac mae rhai o'r rhain o bwysigrwydd economaidd sylweddol. Mae digonedd ac amrywiaeth y rhywogaethau'n elfen allweddol o'r systemau naturiol sy'n ein cynnal trwy wasanaethau ecosystemau megis peillio cnydau, lliniaru llifogydd, rheoli plâu a phuro dŵr. Mae mynediad i ardaloedd sy'n gyforiog â natur yn agwedd ar ansawdd bywyd hefyd, gan roi pleser, diddordeb a dealltwriaeth i ni o'n hamgylchedd – gan hybu iechyd, lles ac ymdeimlad o le. Yn ogystal, mae bioamrywiaeth (sef amrywiaeth o fywyd) yn bwysig oherwydd ei gwerth cynhenid – ffaith a gydnabyddir yn Neddf yr Amgylchedd (Cymru) (2016)².

1.3 Tueddiadau

Fodd bynnag, yn ôl y rhan fwyaf o fesurau ac ar bob graddfa o'r byd-eang i'r lleol, mae'r amrywiaeth a'r doreth o fywyd gwyllt yn parhau i ddirywio. Mae adroddiad The State of Nature (2016)³ yn amcangyfrif bod 7% o rywogaethau Cymru sy'n weddill mewn perygl o ddiplannu a bod 33% o rywogaethau â blaenoriaeth yng Nghymru yn parhau i ddirywio. Nid yw Sir Benfro'n eithriad. Yn 2016, asesodd Partneriaeth Bioamrywiaeth Sir Benfro fod 30% o'n nodweddion dethol yn dirywio, gyda 13% pellach na ellid ei asesu oherwydd prinder data⁴. Mae **Ffigwr 1** yn dangos cymhariaeth â

¹ Pembrokeshire Tourism Industry (2011) Pembrokeshire's Facts of Tourism (2011). Ar gael ar-lein yn: http://www.tourismhelp.co.uk/content.asp?Language=&nav=4&parent_directory_id=1 (cafwyd mynediad ar 10/02/2017).

² Ceir rhagor o wybodaeth am Ddeddf yr Amgylchedd (Cymru) (2016) yn: <https://gov.wales/topics/environmentcountryside/consmanagement/natural-resources-management/environment-act/?lang=cy>

³ Partneriaeth Sefyllfa Byd Natur (2016). Sefyllfa Byd Natur 2016: Cymru. Ar gael yma:

http://www.wildlifetrusts.org/sites/default/files/stateofnature2016_wales_english_1_sept_pages.pdf

⁴ Partneriaeth Bioamrywiaeth Sir Benfro (2016). Cyflwr Bywyd Gwyllt yn Sir Benfro Diweddariad: Ebrill 2016. Ar gael yma:

<https://www.sir-benfro.gov.uk/bioamrywiaeth/prosiectau-ac-adroddiadau-partneriaeth-natur-sir-benfro>

thueddiadau ledled y DU. Ni ellir asesu'n ddibynadwy gyflwr llawer o'n safleoedd gwarchoddedig oherwydd diffyg data. Lle mae eu cyflwr yn hysbys, mae llawer ohonynt mewn cyflwr anffafriol⁵.

Ffigwr 1: Tueddiadau mewn nodweddion cadwraeth dethol

Cyflwr	DU Pob Rhywogaeth (aseswyd 3,816)	Cymru Rhywogaethau â Blaenoriaeth (aseswyd 249)	Sir Benfro Nodweddion Dethol (aseswyd 23)
Dirywio	40%	33%	30%
Sefydlog	31%	43%	35%
Gwella	29%	24%	22%
Diffyg Data	--	--	13%

Addaswyd o adroddiad Sefyllfa Byd Natur (2016) ac adroddiad Cyflwr Bywyd Gwyllt yn Sir Benfro (2016).

1.4 Ein Hymateb ar gyfer Adf

I ymateb i'r tueddiadau hyn, mae Llywodraeth Cymru wedi cyhoeddi Cynllun Gweithredu Adfer Natur Cymru⁶, sy'n pennu chwe amcan allweddol er mwyn atal y dirywiad mewn bioamrywiaeth. Mae Cynllun Gweithredu Adfer Natur Sir Benfro yn cymryd yr amcanion hyn a'u gosod yng nghyd-destun blaenoriaethau lleol, gan wahodd partneriaid i gydweithio o fewn set o themâu gweithredu bras i fodloni'r amcanion. Bydd camau penodol yn cael eu cofnodi wrth iddynt gael eu nodi a'u cyflawni. Caiff y cynllun hwn ei lywio gan, ac mae'n cyfrannu tuag at, y nodau a'r dyletswyddau a bennir mewn deddfwriaeth ddiweddar megis Deddf Llesiant Cenedlaethau'r Dyfodol (Cymru) (2015) a Deddf yr Amgylchedd (Cymru) (2016). Ceir esboniad o gyd-destun deddfwriaethol llawn y cynlluniau hyn yn **Atodiad 1**.

O fewn y cyd-destun hwn, dylid ystyried yr ystod lawn o fuddion i'r amgylchedd, i gymdeithas ac i'r economi a ddaw o warchod natur a mesurau gwella. Er enghraifft, mae gwarchod gwlyptiroedd oherwydd gwerth cynhenid y cynefinoedd a'r rhywogaethau a geir yno yn gallu gwella ansawdd dŵr i lawr yr afon, lleihau difrifoldeb llifogydd, diogelu cysylltiadau diwylliannol â'r dirwedd leol a darparu cyfleoedd mynediad i wella lles pobl leol a chefnogi'r economi ymwelwyr.

Lluniwyd Cynllun Gweithredu Adfer Natur Sir Benfro gan Bartneriaeth Natur Sir Benfro, sy'n cynnwys cyrff cyhoeddus, cwmnïau sector preifat, elusennau, grwpiau cymunedol ac unigolion sydd â diddordeb mewn diogelu a gwella ein hadnoddau naturiol yn Sir Benfro. Er y gellir defnyddio'r cynllun fel canllaw i aelodau'r Bartneriaeth wrth bennu eu blaenoriaethau ar gyfer gweithredu, mae'n ganllaw i bawb ei ddefnyddio. I gael cyngor penodol ar sut y gallwch helpu i gyfrannu tuag at adfer natur yn ein sir, cysylltwch â Swyddog Gweithredu Bioamrywiaeth y Bartneriaeth yn biodiversity@pembrokeshire.gov.uk.

⁵ Er enghraifft, gweler:

<https://naturalresources.wales/guidance-and-advice/environmental-topics/wildlife-and-biodiversity/find-protected-areas-of-land-and-seas/indicative-feature-condition-assessments-for-european-marine-sites-ems/?lang=cy> am adroddiadau am ardaloedd morol gwarchoddedig, a:

<https://naturalresources.wales/media/684070/chapter-3-state-and-trends-final-for-publication.pdf> am **asesiad** o gyflwr nodweddion Ardaloedd Cadwraeth Arbennig.0

⁶ Ar gael yma:

<https://gov.wales/topics/environmentcountryside/consmanagement/conservationbiodiversity/?lang=cy>

Mae'r cynllun hwn yn dilyn Cynllun Gweithredu Bioamrywiaeth Lleol Sir Benfro⁷, sy'n parhau i fod yn ffynhonnell werthfawr o wybodaeth a chynghor sy'n benodol i rywogaethau a chynefinoedd a gwmpesir yn y cynllun hwnnw.

2.0 Ein Huchelgais

Atal a gwrthdroi'r dirywiad mewn bioamrywiaeth yn Sir Benfro a gwella cyflwr ac ehangder ein hardaloedd sy'n gyfuriog â natur, am eu gwerth cynhenid ac i sicrhau gwytnwch yr ecosystemau y dibynnwn arnynt.

3.0 Bygythiadau a Chyfleoedd

3.1 Bygythiadau

Mae colli rhywogaethau a dirywiad yng nghyflwr ac ehangder cynefinoedd sy'n arwain at ddarnio ac ynysu yn faterion mawr ym maes cadwraeth natur. Mae'r colledion hyn yn digwydd am amrywiaeth o resymau, gan gynnwys:

- Dwyseddu amaethyddiaeth gyda systemau mewnbynnu a chynhyrchu uchel sy'n gallu effeithio ar brosesau naturiol megis cylchu maethynnau, ffurfio pridd ac erydiad.
- Pwysau datblygu ar gyfer datblygiadau preswyl, masnachol a seilwaith.
- Pwysau hamdden, yn enwedig yn ystod misoedd yr haf, sy'n gallu effeithio ar lawer o rywogaethau o ran twf ac atgenhedlu.
- Rhywogaethau estron goresgynnol sy'n gallu trechu rhywogaethau cynhenid a newid cydbwysedd ecosystemau.
- Newid yn yr hinsawdd sy'n arwain at newidiadau yn nodweddion ffisegol ardaloedd (megis glawiad neu dymheredd cyfartalog, amllder stormydd ac amseriad y gwanwyn), sydd yn eu tro yn effeithio ar nodweddion biolegol yr ardal.

3.2 Cyfleoedd

Fodd bynnag, ceir cyfleoedd i gefnogi natur hefyd. Mae'r rhain yn cynnwys:

- Technolegau newydd i reoli'n gywir y defnydd o wrtaith a phlaladdwyr mewn amaethyddiaeth, gan leihau llygredd gwasgaredig anfwriadol.
- Arallgyfeirio ffermydd. Mae llawer o ffermwyr yn ceisio amrywio eu hincwm trwy ddarparu llety, mannau gwerysyla, gweithgareddau awyr agored neu ddatblygu cynhyrchion arbenigol. Gall hyn gynnig cyfle i reoli rhai mannau yn llai dwys.
- Tyddynnod a ffermydd di-ddwys.
- Gwella bioamrywiaeth wrth ddatblygu. Mae'r system gynllunio yn ceisio fwyfwy i wella bioamrywiaeth trwy'r broses gydsynio.
- Gweithredu cymunedol.

⁷ Ar gael yma:

<https://www.sir-benfro.gov.uk/bioamrywiaeth/cynlluniau-a-chanllawiau-partneriaeth-natur-sir-benfro>

- Gwelliannau mewn technoleg sy'n hwyluso mentrau 'gwyddoniaeth dinasyddion'. Mae'r defnydd o ddyfeisiau symudol yn y maes i gael mynediad i ganllawiau adnabod a lanlwytho gwybodaeth i brotocolau arolygon cadarn yn hwyluso ymgysylltiad cryfach a mentrau gwyddoniaeth dinasyddion. Fodd bynnag, ni ddylid ystyried y rhain yn weithgareddau sy'n disodli arolygon o nodweddion allweddol gan weithwyr proffesiynol hyfforddedig, ond yn hytrach fel ffynhonnell o wybodaeth ategol.
- Dyletswyddau newydd i gyrff cyhoeddus. Mae Deddf yr Amgylchedd (Cymru) (2016) yn gosod dyletswydd fanylach ar bob corff cyhoeddus i geisio cynnal a gwella bioamrywiaeth wrth arfer eu swyddogaethau. Mae Deddf Llesiant Cenedlaethau'r Dyfodol (Cymru) (2015) yn datgan bod rhaid i bob corff cyhoeddus wneud y mwyaf o'u cyfraniad at bob un o'r saith nod llesiant wrth gyflawni eu dyletswyddau. Mae'r rhain yn berthnasol i holl swyddogaethau'r sefydliadau hyn, felly mae cyfle i weithio mewn ffordd gydlynol ar draws sefydliadau. Gweler **Atodiad 1** am y cyd-destun deddfwriaethol llawn.

4.0 Amcanion

Mae amcanion Cynllun Gweithredu Adfer Natur Cymru wedi'u nodi isod, ynghyd â chyfres o themâu gweithredu a fydd yn cyfrannu at gyflawni'r amcanion hynny'n lleol yn Sir Benfro. Mae'r rhain wedi'u crynhoi yn **Ffigwr 2**.

Ffigwr 2: Crynodeb o amcanion a themâu gweithredu.

Amcan Cymru NRAP	Themâu Gweithredu Sir Benfro NRAP
<p>Amcan 1: Cefnogi ac ymhél â chyfranogiad a dealltwriaeth er mwyn gwneud bioamrywiaeth yn rhan annatod o wneud penderfyniadau ar bob lefel.</p>	<p>1.1 Rhaglen addysg a gweithgareddau codi ymwybyddiaeth sy'n hygyrch i'r cyhoedd ac sy'n cynnwys digwyddiadau, cychlythrau, cyfryngau cymdeithasol a datganiadau i'r wasg.</p> <p>1.2 Gweithio gyda chyrrff cyhoeddus i wneud bioamrywiaeth yn rhan annatod o wneud penderfyniadau.</p> <p>1.3 Gweithio gyda'r sector preifat i wneud bioamrywiaeth yn rhan annatod o wneud penderfyniadau.</p> <p>1.4 Gweithio gyda'r sector preifat i wneud bioamrywiaeth yn rhan annatod o wneud penderfyniadau.</p> <p>1.5 Gweithio gyda chymunedau a thirfeddianwyr i dynnu sylw at nodweddion cadwraeth yn eu hardal ac annog eu hystyried wrth reoli safleoedd.</p>
<p>Amcan 2: Diogelu rhywogaethau a chynefinoedd o brif bwysigrwydd a gwella eu rheolaeth</p>	<p>2.1 Darparu gwybodaeth glir a hygyrch i'r cyhoedd ynghylch rhywogaethau a chynefinoedd pwysig yn Sir Benfro, gan nodi statws, tueddiadau, bygythiadau a chyflleoedd.</p> <p>2.2 Cynorthwyo partneriaid gyda nodi, datblygu a chyflawni camau gweithredu ar gyfer diogelu rhywogaethau a chynefinoedd pwysig yn Sir Benfro.</p>
<p>Amcan 3: Gwella gwytnwch ein hamgylchedd naturiol drwy adfer cynefinoedd diraddiedig a chreu cynefinoedd</p>	<p>3.1 Cynorthwyo partneriaid gyda nodi, datblygu a chyflawni camau gweithredu ar gyfer gwella gwytnwch ein hamgylchedd naturiol drwy adfer cynefinoedd diraddiedig a chreu cynefinoedd yn Sir Benfro.</p>
<p>Amcan 4: Mynd i'r afael a'r pwyseddau allweddol ar rywogaethau a chynefinoedd.</p>	<p>4.1 Gweithio gyda pherchenogion a rheolwyr safleoedd i leihau achosion o ddarnio cynefinoedd, gan weithredu camau unigol yng nghyd-destun graddfa ehangach y dirwedd, trwy fenstrau megis B-Lines, y Goedwig Hir a phrosiect Ail-gysylltu Dreigiau Cymru ac eraill wrth iddynt godi.</p> <p>4.2 Gwella gwytnwch rhywogaethau, cynefinoedd ac ecosystemau o ran effeithiau'r newid yn yr hinsawdd trwy wella cyflwr, maint a chysylltedd ecolegol ein hardaloedd sy'n gyforiog â natur.</p> <p>4.3 Annog defnyddio datrysiadau naturiol megis gwelyau cyrs, lleiniau clustogi a phlannu gwrychoedd cyfuchlinol i leihau llygredd gwasgaredig ac erydiad pridd.</p> <p>4.4 Annog datblygu a mabwysiadu codau ymddygiad gwirfoddol i reoli defnyddio'n hamgylchedd o fewn terfynau cynaliadwy.</p> <p>4.5 Annog prosiectau cydweithredol i fynd i'r afael â rhywogaethau estron goresgynnol ar raddfeydd priodol megis dalgylchoedd afonydd.</p>
<p>Amcan 5: Gwella tystiolaeth, dealltwriaeth a monitro.</p>	<p>5.1 Gweithio gyda Chanolfan Gwybodaeth Bioamrywiaeth Gorllewin Cymru i ddarparu data o ansawdd uchel am ddsbarthiad cynefinoedd a rhywogaethau a datblygu offer i ddefnyddio'r data hyn er mwyn nodi a thargedu cyfleoedd cadwraeth.</p> <p>5.2 Cefnogi arolygu gan wirfoddolwyr drwy roi mynediad i gyngor, hyfforddiant ac offer a chyfeirio at fenstrau gwyddoniaeth dinasyddion.</p>
<p>Amcan 6: Gosod fframwaith ar gyfer llywodraethu a chefnogi cyflenwi.</p>	<p>6.1 Darparu partneriaeth leol gryf i weithredu fel rhyngwyneb rhwng partneriaid cyflwyno lleol a Llywodraeth Cymru / Cyfoeth Naturiol Cymru.</p>

Amcan 1: Cefnogi ac ymhél â chyfranogiad a dealltwriaeth er mwyn gwneud bioamrywiaeth yn rhan annatod o wneud penderfyniadau ar bob lefel.

Thema Weithredu 1.1

Rhaglen addysg a gweithgareddau codi ymwybyddiaeth sy'n hygyrch i'r cyhoedd ac sy'n cynnwys digwyddiadau, cylchlythyrau, cyfryngau cymdeithasol a datganiadau i'r wasg.

Astudiaeth Achos: Hyfforddiant Aelodau'r Grŵp Siarter Awyr Agored.



Gan weithio gyda Grŵp Siarter Awyr Agored Sir Benfro, mae amrywiaeth o randdeiliaid wedi cydweithio i ddarparu hyfforddiant ar adnabod blodau gwyllt, adnabod gwenyn bwm a materion cadwraeth i hyfforddwyr awyr agored sydd wedyn yn gallu gweithredu fel llysgenhadon ar ran cadwraeth yn eu gwaith gydag amrywiaeth eang o gwsmeriaid.



Clychau'r gog ger Brandy Brook
Llun gan Trevor Theobald

Thema Weithredu 1.2

Gweithio gyda chyrrff cyhoeddus i wneud bioamrywiaeth yn rhan annatod o wneud penderfyniadau.

Astudiaeth Achos: Mynediad Symudol i Ddata'r Gwasanaeth Tân ac Achub



Gan weithio gyda Gwasanaeth Tân ac Achub Canolbarth a Gorllewin Cymru, mae Partneriaeth Natur Sir Benfro wedi mapio nodweddion cadwraeth perthnasol a'u gwneud ar gael ar y terfynellau data symudol y tu mewn i gerbydau ymateb i helpu i lywio penderfyniadau gan gomanderiaid yn ystod digwyddiadau.



Thema Weithredu 1.3

Gweithio gyda'r sector preifat i wneud bioamrywiaeth yn rhan annatod o wneud penderfyniadau.

Astudiaeth Achos: Cysylltiadau Naturiol



Parc Cenedlaethol Arfordir Penfro
Pembrokeshire Coast National Park

Roedd prosiect Cysylltiadau Naturiol Awdurdod Parc Cenedlaethol Arfordir Penfro yn annog busnesau twristiaeth i fabwysiadu arferion rheoli tir sy'n darparu cynefinoedd addas ar gyfer bywyd gwyllt a hyrwyddo gweithgareddau a phrofiadau ymwelwyr sy'n 'ymwybodol o fywyd gwyllt' a fydd yn dod â manteision i'r amgylchedd ac i'r busnes dan sylw. Bu saith busnes ran yn cymryd rhan yn y prosiect peilot i ddatblygu a gweithredu ystod eang o brosiectau cyffrous yn ymwneud â bioamrywiaeth a dehongli.

Gosod gwâl artiffisial ar gyfer dyfrgwn ym Mragdy Bluestone



Thema Weithredu 1.4

Gweithio gyda'r sector preifat i wneud bioamrywiaeth yn rhan annatod o wneud penderfyniadau.

Astudiaeth Achos:

Rhwydwaith Cofnodi Ffyngau
Sir Benfro



Gan ddefnyddio grant bach gan Bartneriaeth Natur Sir Benfro i ddechrau, mae Rhwydwaith Cofnodi Ffyngau Sir Benfro, gyda chymorth Prifysgol Aberystwyth, wedi ymrwmo i gynnig cannoedd o oriau o amser gwirfoddolwyr arbenigol i brosiect gwyddoniaeth dinasyddion sy'n ymwneud â dadansoddi DNA ffyngau.

Defnyddiodd y gwirfoddolwyr labordy bach DNA (Labordy Bento) i arunigo a mwyhau darnau cod bar DNA o gasgliadau o'r Cap Cwyr Duol (*H. conica*) er mwyn dysgu rhagor am ddisbarthiad y rhywogaeth hon a'i hamrywiadau ledled y Sir.



Carnedd Meibion Owen
Llun gan Trevor Theobald

Thema Weithredu 1.5

Gweithio gyda chymunedau a thirfeddianwyr i dynnu sylw at nodweddion cadwraeth yn eu hardal ac annog eu hystyried wrth reoli safleoedd.

Astudiaeth Achos: Gwarchod y Parc

Mae cynefinoedd megis glaswelltiroedd sy'n llawn blodau, glaswelltiroedd corsiog, coetiroedd a llethrau arfordirol yn cyfrannu at yr amrywiaeth gyfoethog o fywyd gwylt yn y Parc Cenedlaethol. Mae'r cynefinoedd lled-naturiol hyn yn dioddef amrywiaeth o broblemau megis gadael i dir fynd yn segur, stoc amhriodol, diffyg pori a diffyg rheolaeth draddodiadol ar lystyfiant.

Y tu allan i ardaloedd dynodedig, ceir bylchau yn y gefnogaeth sydd ar gael i dirfeddianwyr sy'n ceisio rheoli eu tir er budd bywyd gwylt. Nod cynllun Gwarchod y Parc yw llenwi'r bwch hwnnw, a hefyd hwyluso mynediad i ffynonellau cymorth eraill ac ychwanegu gwerth lle bo modd, gan gynnig amrywiaeth o gefnogaeth gan gynnwys cymorth grant, cyngor, cytundebau rheoli, anifeiliaid pori a chymorth ymarferol. Caiff pob fferm neu ddaliad eu hasesu'n unigol a chynigir gwasanaeth pwrpasol iddynt reoli eu tir yn well. Yn 2016-17, bu'r cynllun ar waith ar dros 900ha mewn dros 100 o safleoedd.

Ceir rhagor o fanylion yn: <http://www.pembrokeshirecoast.wales/default.asp?PID=189>



Dôl yn llawn blodau yng Ngogledd Sir Benfro



Rhwyddlwyn Pigog ger Pen Strwmbi



Parasol ger Ynys Dewi
Llun gan Trevor Theobald

Amcan 2: Diogelu rhywogaethau a chynefinoedd o brif bwysigrwydd a gwella eu rheolaeth

Lle bo hynny'n bosibl, gwneir gwaith ar raddfa dirlun i wella gwytnwch ecosystemau. Fodd bynnag, mae'n bosibl y bydd angen ymyriadau penodol lle ceir rhywogaeth neu gynefinoedd pwysig yn Sir Benfro, gan nodi statws, tueddiadau, bygythiadau a chyfleoedd.

Thema Weithredu 2.1

Darparu gwybodaeth glir a hygyrch i'r cyhoedd ynghylch rhywogaethau a chynefinoedd pwysig yn Sir Benfro, gan nodi statws, tueddiadau, bygythiadau a chyfleoedd.

Astudiaeth Achos: Adroddiad Cyflwr Bywyd Gwyllt yn Sir Benfro



Yn 2011, lluniodd Partneriaeth Bioamrywiaeth Sir Benfro (sef Partneriaeth Natur Sir Benfro bellach) asesiad o rywogaethau a chynefinoedd dethol yn y Sir fel metrig ar gyfer cyflwr a thueddiadau yng nghefn gwlad ehangach, mewn adroddiad sy'n hygyrch i'r cyhoedd. Diweddarwyd yr adroddiad yn 2016 a bwriedir y bydd y diweddariadau'n cael eu llunio bob pum mlynedd. Mae adroddiad 2011 a diweddariad 2016 ar gael yma:

Nodwedd	Cyflwr	Tuedd
Rhostir	Gwael	Diffyg Data
Mursen y de	Gwael	Drywio
Crafanc trillob	Cymedrol	Sefydlog
Pyllau a llynnoedd	Cymedrol	Gwella
Afonydd, ffrydiau a ffosydd	Cymedrol	Gwella
Dyfrgwn	Da	Sefydlog
Cloddiau	Diffyg Data	Sefydlog
Ystlumod	Cymedrol	Sefydlog
Coetir derw	Cymedrol	Gwella
Pathew cyll	Diffyg Data	Diffyg Data
Ymylon tir ar	Diffyg Data	Drywio
Adar tir fferm	Gwael	Drywio
Glaswelltir	Diffyg Data	Drywio
Brith y gors	Gwael	Drywio
Ffyngau glaswelltir	Da	Sefydlog
Cudyll coch	Cymedrol	Diffyg Data
Clogwyni a llethrau arfordirol	Cymedrol	Gwella
Brân goesgoch	Cymedrol	Sefydlog
Adar Gwlyptir	Cymedrol	Sefydlog
Fflatiau llaid	Gwael	Sefydlog
Wystrys brodorol	Gwael	Drywio
Môr-wyntyll pinc	Cymedrol	Drywio
Morlo llwyd	Da	Gwella

<https://www.sir-benfro.gov.uk/bioamrywiaeth/prosiectau-ac-adroddiadau-partneriaeth-natur-sir-benfro>



Morwyn wych
Llun gan Trevor Theobald

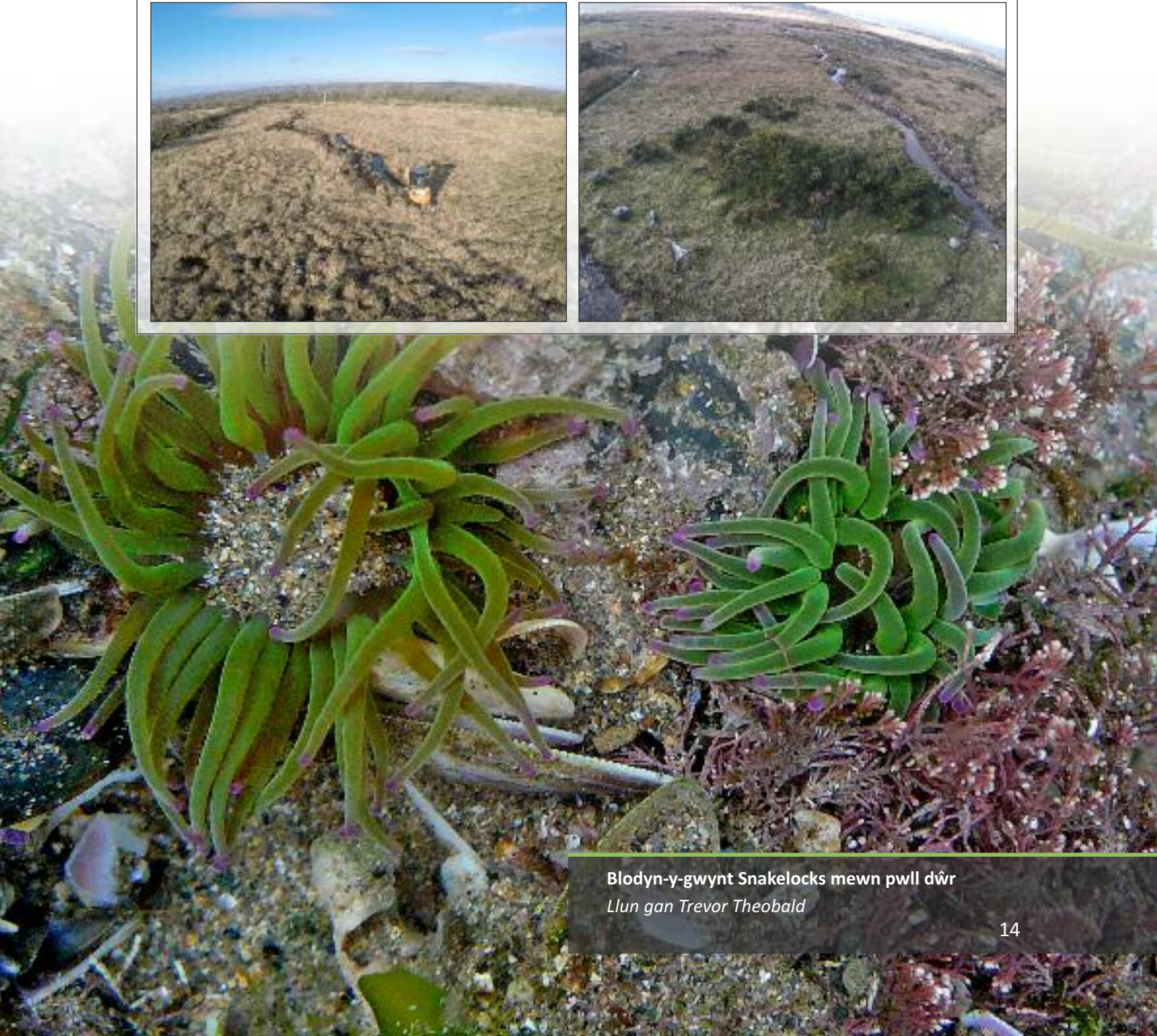
Thema Weithredu 2.2

Cynorthwyo partneriaid gyda nodi, datblygu a chyflawni camau gweithredu ar gyfer diogelu rhywogaethau a chynefinoedd pwysig yn Sir Benfro.

Astudiaeth Achos: Adfer Cynefinoedd Mursennod y De



Gan ddefnyddio grantiau gan Bartneriaeth Natur Sir Benfro ac Awdurdod Parc Cenedlaethol Arfordir Penfro yn 2015 a 2017, bu Awdurdod Parc Cenedlaethol Arfordir Penfro, Cyfoeth Naturiol Cymru a Chymdeithas Gweision y Neidr Prydain yn cydweithio i adfer cynefinoedd allweddol ar gyfer Mursennod y De yn un o gadarnleoedd olaf y rhywogaeth hon yn y DU – sef Bryniau'r Preseli. Defnyddiwyd cloddwyr i ailbroffilio glannau nentydd a oedd wedi gordyfu oherwydd diffyg anifeiliaid pori trwm yn yr ardal.



Blodyn-y-gwynt Snakelocks mewn pwll dŵr
Llun gan Trevor Theobald

Amcan 3: Gwella gwytnwch ein hamgylchedd naturiol drwy adfer cynefinoedd diraddiedig a chreu cynefinoedd

Thema Weithredu 3.1

Cynorthwyo partneriaid gyda nodi, datblygu a chyflawni camau gweithredu ar gyfer gwella gwytnwch ein hamgylchedd naturiol drwy adfer cynefinoedd diraddiedig a chreu cynefinoedd yn Sir Benfro.

Astudiaeth Achos: Gwarchodfa Natur Corsydd Llangloffan

Gan weithio gyda Chyfoeth Naturiol Cymru a defnyddio grant gan Bartneriaeth Natur Sir Benfro, mae Ymddiriedolaeth Bywyd Gwyllt De a Gorllewin Cymru wedi creu ardaloedd o ddŵr agored â phyllau a sgathriadau ynghyd â gosodiadau peirianeg feddal yn yr afon sy'n llifo drwy'r warchodfa yng Nghorsydd Llangloffan. Mae'r warchodfa wedi'i lleoli ym mhen uchaf dalgylch Gorllewin Cleddau. Mae'r arferion rheoli hyn yn helpu i arafu symudiad dŵr trwy'r safle, gyda'r nod o ategu prosesau naturiol afonydd a chynorthwyo rhywfaint gyda lleddfu'r perygl o lifogydd ymhellach i lawr y dalgylch.



Gweirdir sy'n llawn rhywogaethau mewn mynwent
Llun gan Trevor Theobald

Amcan 4: Mynd i'r afael a'r pwyseddau allweddol ar rywogaethau a chynefinoedd.

Pwyseddau allweddol a nodir gan y Cenhedloedd Unedig ac sy'n bwysig yng Nghymru:

- Colli cynefinoedd a diraddiad cynefinoedd (a drafodir yn amcanion 2 a 3)
- Cynefinoedd yn cael eu darnio a'u hynysu
- Cynnydd yn y boblogaeth ddynol (nas trafodir yn y cynllun hwn)
- Y newid yn yr hinsawdd
- Defnydd gormodol o faetholion a llygredd arall
- Gor-ecsbloetio a defnydd anghynaliadwy
- Rhywogaethau Estron Goresgynnol

Thema Weithredu 4.1

Gweithio gyda pherchenogion a rheolwyr safleoedd i leihau achosion o ddarnio cynefinoedd, gan weithredu camau unigol yng nghyd-destun graddfa ehangach y dirwedd, trwy fentrau megis B-Lines, y Goedwig Hir a phrosiect Ail-gysylltu Dreigiau Cymru ac eraill wrth iddynt godi.

Astudiaeth Achos: Ail-gysylltu Dreigiau Cymru

amphibian and reptile conservation  **gwarchod amffibiaid ac ymlusgiaid**

Mae'r Ymddiriedolaeth Gwarchod Amffibiaid ac Ymlusgiaid wedi bod yn gweithio ar lefel genedlaethol a lleol i wella cysylltedd cynefinoedd pyllau. Yn hanner deheuol Cymru'n arbennig, dros y pum mlynedd diwethaf, mae'r ymddiriedolaeth wedi creu ac adfer pyllau bob gaeaf er mwyn dechrau troi'r llanw ar adfer y cynefinoedd pwysig hyn, ond mae llawer o waith i'w wneud o hyd.

Ariennir y gwaith gan gronfa Natur Llywodraeth Cymru, mewn partneriaeth â'r Sefydliad Seilwaith Amddiffyn a gyda thirfeddianwyr cynorthwyol, Landmarc, a Maes Awyr Tredeml oedd un o'r safleoedd mwyaf. Adferwyd 15 pwll yn Ardal Gweithredu Byd Natur Sir Benfro yn ystod gaeaf 2014-15.



Thema Weithredu 4.2

Gwella gwytnwch rhywogaethau, cynefinoedd ac ecosystemau o ran effeithiau'r newid yn yr hinsawdd trwy wella cyflwr, maint a chysylltedd ecolegol ein hardaloedd sy'n gyforiog â natur.

Astudiaeth Achos: Rheoli Llifogydd yn Naturiol yn Nalgylch Solfach

Gan weithio gydag aelodau Partneriaeth Natur Sir Benfro, mae Cyfoeth Naturiol Cymru yn adfer prosesau naturiol afonydd i leihau'r perygl o lifogydd yn nalgylch Solfach. Mae creu nodweddion lliniaru dŵr ffo megis argaeau sy'n gollwng, ardaloedd newydd o gynefinoedd gwlyptir, plannu coed a thrapiau gwaddodion nid yn unig yn lleihau'r perygl o lifogydd, mae ganddynt fanteision amgylcheddol ehangach hefyd. Caiff cynefinoedd newydd eu creu, caiff ansawdd dŵr ei wella, caiff effeithiau llygredd gwasgaredig eu lliniaru a chaiff y newid yn yr hinsawdd ei liniaru drwy storio carbon.



Thema Weithredu 4.3

Annog defnyddio datrysiadau naturiol megis gwelyau cyrs, lleiniau clustogi a phlannu gwrychoedd cyfuchlinol i leihau llygredd gwasgaredig ac erydiad pridd.

Astudiaeth Achos: Plannu gwrychoedd yn Fferm Paternoster

Bu Cyngor Sir Penfro'n plannu cymysgedd o rywogaethau ar hyd llinell gwrych sy'n bodoli i gryfhau ei werth fel coridor cysylltedd ar gyfer pryfed peillio a rhywogaethau eraill, yn ogystal â chreu llain glustogi rhwng tir ffermio dwys a Safle o Ddiddordeb Gwyddonol Arbennig sydd newydd ei ddynodi.



Plu'r gweunydd ger Brynbeirian
Llun gan Trevor Theobald

Thema Weithredu 4.4

Annog datblygu a mabwysiadu codau ymddygiad gwirfoddol i reoli defnyddio'n hamgylchedd o fewn terfynau cynaliadwy.

Astudiaeth Achos: Cod Morol Sir Benfro

Mae Cod Morol Sir Benfro yn ddull gwirfoddol ar gyfer lleihau aflonyddu ar fywyd gwyllt morol. Mae'r Codau Ymddygiad yn rhoi canllawiau ar arferion gorau y cytunwyd arnynt sy'n cynnwys ardaloedd sensitif ac adegau sensitif yn ystod y flwyddyn, pellteroedd gwylio a chyflymder diogel, ac ymddygiad anifeiliaid sy'n dynodi aflonyddwch tebygol. Datblygwyd y cod yn 2002 gan nifer o randdeiliaid gan gynnwys gweithredwyr cychod teithiau bywyd gwyllt, caiacwyr môr a chadwraethwyr, ac mae'r codau a'r negeseua wedi datblygu er mwyn sicrhau bod y canllawiau'n parhau i gael eu hystyried fel arferion gorau. Mae defnyddio dull gofodol drwy fapio ardaloedd sensitif yn galluogi defnyddwyr morol i osgoi ardaloedd yn ystod adegau sensitif megis tymor nythu adar y môr neu dymor geni morloi. Mae'r negeseuon allweddol, sef 'Cynlluniwch Ymlaen Llaw', 'Cadwch eich Pellter' a 'Gostyngwch Gyflymder a Sŵn' wedi'u llunio mewn nifer o gyfryngau. I gael rhagor o wybodaeth, ewch i www.pembrokeshiremarinecode.org.uk/.



Plisg wy Morgi brych yn Abermawr
Llun gan Ant Rogers

Thema Weithredu 4.5

Annog prosiectau cydweithredol i fynd i'r afael â rhywogaethau estron goresgynnol ar raddfeydd priodol megis dalgylchoedd afonydd.

Astudiaeth Achos: Prosiect Pwyth mewn Pryd

Mae Awdurdod Parc Cenedlaethol Arfordir Penfro wedi cyflogi Swyddog Prosiect i gydlynu ymdrechion ar draws sefydliadau partner, tîrfeddianwyr a grwpiau cymunedol i ddileu rhywogaethau goresgynnol allweddol ar raddfa dalgylch yn nalgylch Gwaun. Targedir basnau draenio unigol o fewn y dalgylch i greu mannau amddiffynadwy, atal aildyfiant a gostwng cost barhaus y gweithgarwch.



Blodau gwyllt ger Porthclais
Llun gan Trevor Theobald

Amcan 5: Gwella tystiolaeth, dealltwriaeth a monitro.

Fel y nodir uchod, yn aml, nid oes gwybodaeth ar gael am gyflwr a dosbarthiad rhywogaethau a chynefinoedd. Mae casglu, storio a darparu gwybodaeth o safon uchel am nodweddion cadwraeth yn allweddol o ran gwneud dewisiadau rheoli gwybodus.

Thema Weithredu 5.1

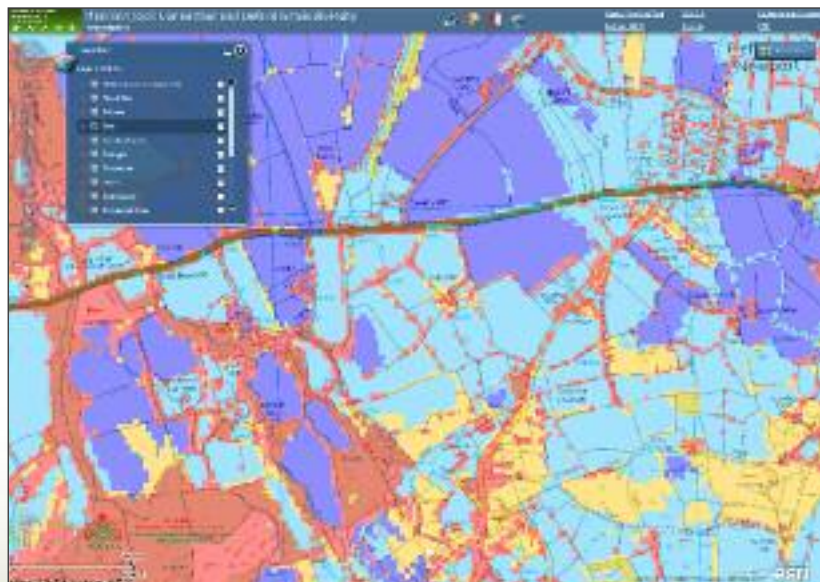
Gweithio gyda Chanolfan Gwybodaeth Bioamrywiaeth Gorllewin Cymru i ddarparu data o ansawdd uchel am ddsbarthiad cynefinoedd a rhywogaethau a datblygu offer i ddefnyddio'r data hyn er mwyn nodi a thargedu cyfleoedd cadwraeth.

Astudiaeth Achos: Offeryn Cynllunio Defnydd Tir

Gan weithio gyda Chanolfan Gwybodaeth Bioamrywiaeth Gorllewin Cymru, mae Partneriaeth Natur Sir Benfro wedi datblygu porth mapio ar-lein i hwyluso asesu addasrwydd cynefinoedd ar gyfer ystod o rywogaethau, yn ogystal â chyfleoedd ar gyfer gweithio gyda phartneriaid i ddiogelu a gwella cysylltedd a swyddogaeth ecosystemau. Mae'r offeryn ar gael i bartneriaid ar gyfer helpu i ddatblygu prosiectau cadwraeth.



WEST WALES
BIODIVERSITY INFORMATION CENTRE
CANOLFAN WYBODAETH BIOAMRYWIAETH
GORLLEWIN CYMRU



Glesyn serenog
Llun gan Trevor Theobald

Thema Weithredu 5.2

Cefnogi arolygu gan wirfoddolwyr drwy roi mynediad i gyngor, hyfforddiant ac offer a chyfeirio at fentrau gwyddoniaeth dinasyddion.

Astudiaeth Achos:

Yr Her Sgwariau



WEST WALES
BIODIVERSITY INFORMATION CENTRE
CANOLFAN WYBODAETH BIOAMRYWIAETH
GORLLEWIN CYMRU



Bu Partneriaeth Natur Sir Benfro yn gweithio gyda Chanolfan Gwybodaeth Bioamrywiaeth Gorllewin Cymru, iSpot a Grŵp Amgylcheddol Cas-lai i ddatblygu pecyn adnoddau i annog cymunedau i ymgymryd â chofnodi biolegol drwy 'fabwysiadu' sgwâr grid 1km gerllaw sydd heb lawer o gofnodion biolegol neu ddim cofnodion o'r fath, a gweld faint o gofnodion y gallant eu hychwanegu mewn blwyddyn. Mabwysiadodd y grŵp brwdfrydig hwn 36 o sgwariau grid a chyflwynwyd 2,501 o gofnodion.



Usnea articulata sy'n arwydd o aer glân
Llun gan Trevor Theobald

Amcan 6: Gosod fframwaith ar gyfer llywodraethu a chefnogi cyflenwi.

Thema Weithredu 6.1

Darparu partneriaeth leol gryf i weithredu fel rhyngwyneb rhwng partneriaid cyflwyno lleol a Llywodraeth Cymru / Cyfoeth Naturiol Cymru.

Astudiaeth Achos: Grŵp Cyswllt Partneriaethau Natur Cymru Gyfan.



Gan weithio gyda chydweithwyr o bob rhan o Gymru, mae Swyddog Gweithredu Bioamrywiaeth Partneriaeth Natur Sir Benfro yn mynychu cyfarfodydd cyswllt rheolaidd rhwng Partneriaethau Natur o siroedd eraill, Llywodraeth Cymru a Chyfoeth Naturiol Cymru. Mae'r fforwm, a hwylysir gan Partneriaeth Bioamrywiaeth Cymru, yn galluogi llif dwyffordd o wybodaeth a syniadau o'r maes i galon y Llywodraeth ac yn ôl eto.



Matrics *Lecidea lithophila*
Llun gan Trevor Theobald

5.0 Cyflawni Ein Hamcanion

Mae Partneriaeth Natur Sir Benfro yn cyflogi Swyddog Gweithredu Bioamrywiaeth i gefnogi partneriaid wrth gyflawni'r amcanion hyn. Mae'r Swyddog yn rhoi trosolwg o weithgarwch yn y Sir i sicrhau bod y gwaith yn cael ei gyflawni yn ôl blaenoriaethau a nodwyd, gan osgoi dyblygu a rhannu arferion gorau. Er mwyn hwyluso'r gwaith o gyflawni'r amcanion hyn ledled y sbectrwm eang o randdeiliaid yn y Sir a chyfeirio gweithredu i'r manau ble y bydd yn fwyaf effeithiol, bydd Partneriaeth Natur Sir Benfro yn cyhoeddi rhan 2 y cynllun hwn fel cyfres o gynlluniau gweithredu themataidd. Bydd y cynlluniau hyn yn dod â'r wybodaeth berthnasol at ei gilydd o gwmpas y themâu canlynol:

- **Rhywogaethau neu gynefinoedd pwysig yn Sir Benfro.** Caiff y rhain eu nodi o'r rhestr o rywogaethau o brif bwysigrwydd yng Nghymru a geir yn Adran 7 Deddf yr Amgylchedd (Cymru) (2016), a data ar rwydweithiau cynefinoedd allweddol a gwybodaeth leol. Ceir rhestr o'r rhywogaethau A7 hyn y gwyddys eu bod yn bresennol yn Sir Benfro yn **Atodiad 2** a cheir rhestr o gynefinoedd â blaenoriaeth yng Nghymru yn **Atodiad 3**. Mae cynlluniau ar gyfer llawer o'r rhywogaethau a'r cynefinoedd hyn wedi'u cyhoeddi eisoes fel Rhan 2 y Cynllun Gweithredu Bioamrywiaeth Lleol ar gyfer Sir Benfro a byddant yn cael eu hadolygu neu eu hatodi dros amser. Gellir eu gweld yn:
<https://www.sir-benfro.gov.uk/bioamrywiaeth/cynlluniau-a-chanllawiau-partneriaeth-natur-sir-benfro>
- **Cymunedau o le.** Lle mae grwpiau cymunedol yn dymuno gweithredu mewn lleoliad daearyddol penodol, mae Partneriaeth Natur Sir Benfro yn gallu helpu i nodi nodweddion a chyfluoedd lleol pwysig, awgrymu camau gweithredu priodol a chyfeirio at ffynonellau cyngor neu gyllid. Caiff y cynlluniau cymunedol hyn eu llunio mewn partneriaeth â grwpiau cymunedol wrth i gyfluoedd godi. Os hoffech ddatblygu cynllun ar gyfer eich cymuned, cysylltwch â ni (mae'r manylion cyswllt ar gael yn: <https://www.sir-benfro.gov.uk/bioamrywiaeth>). Ar ôl eu cyhoeddi, bydd y cynlluniau ar gael yma:
<https://www.sir-benfro.gov.uk/bioamrywiaeth/cynlluniau-a-chanllawiau-partneriaeth-natur-sir-benfro>
- **Cymunedau o ddiddordeb.** Er nad yw unrhyw ddau safle'r un fath a dylid addasu camau gweithredu i amodau lleol penodol, yn aml, ceir problemau a chyfluoedd cyffredin ymhlith pobl sydd â diddordebau tebyg neu ar safleoedd sydd ag amcanion rheoli tebyg. Bydd y cynlluniau hyn yn dod â gwybodaeth at ei gilydd sy'n berthnasol i grwpiau penodol o randdeiliaid. Bydd Partneriaeth Natur Sir Benfro yn cyhoeddi cynlluniau ar gyfer y grwpiau canlynol:
 - o Tir amaethyddol
 - o Rhandiroedd a gerddi
 - o Safleoedd gwerysyla a charafanau
 - o Cyrff cyhoeddus
 - o Ysgolion a cholegau
 - o Tyddynnod a ffermydd di-ddwys

Ar ôl eu cyhoeddi, bydd y cynlluniau ar gael yma:

<https://www.sir-benfro.gov.uk/bioamrywiaeth/cynlluniau-a-chanllawiau-partneriaeth-natur-sir-benfro>

Bydd Partneriaeth Natur Sir Benfro yn parhau i gefnogi, cydlynu a rhoi camau gweithredu ar waith ymhlith Partneriaid presennol a newydd a'r nod fydd cofnodi gwybodaeth am gamau cadwraeth i gyfrannu at yr adrodd ar gyfer Cynllun Gweithredu Adfer Natur Cymru.

6.0 Adrodd ac Adolygu

Dylid rhoi gwybod i Swyddog Gweithredu Bioamrywiaeth y Bartneriaeth am gamau gweithredu ledled Partneriaeth Natur Sir Benfro sy'n cyfrannu at gyflawni amcanion y cynllun hwn, ar gyfer eu cynnwys mewn crynodeb blynyddol. Bwriedir i'r cynllun adlewyrchu trefniadau llywodraethu tra'n cynnal yr hyblygrwydd i ymateb i gyfleoedd. Felly, bydd y cynllun yn cael ei adolygu os bydd trefniadau llywodraethu'n newid. Bydd cynlluniau gweithredu â thema yn cael eu hysgrifennu / eu hadolygu wrth i gyfleoedd gael eu nodi ar gyfer rheoli ein hadnoddau naturiol yn fwy effeithiol.



Atodiad 1: Cyd-destun Polisi a Deddfwriaethol

Drwy lywodraeth y DU, rydym wedi ymrwmo i weledigaeth Cynllun Strategol Bioamrywiaeth 2011-2020 y **Confensiwn ar Amrywiaeth Fiolegol** ⁸.

Dangosir y weledigaeth, y genhadaeth a'r pum nod strategol yn llawn yn Atodiad 2 Cynllun Adfer Natur Cymru. Rhaid cyflawni'r nodau hyn gyda 20 o dargedau, a elwir yn dargedau Aichi, a ddangosir yn Atodiad 3 Cynllun Adfer Natur Cymru ⁹.

Mae **Strategaeth Bioamrywiaeth yr Undeb Ewropeaidd** yn nodi sut y gall polisi Ewropeaidd gyfrannu orau at gyflawni Cynllun Strategol y Confensiwn ar Amrywiaeth Fiolegol ac mae'n cynnwys nifer o amcanion a thargedau. Dangosir y rhain hefyd yn Atodiad 2 Cynllun Adfer Natur Cymru. Gall penderfyniad pobl y DU i adael yr Undeb Ewropeaidd arwain at adolygu sefyllfa'r DU mewn perthynas â'r strategaeth hon maes o law.

Mae **Deddf Llesiant Cenedlaethau'r Dyfodol (Cymru) 2015** ¹⁰ yn cydnabod y pwysigrwydd y mae Llywodraeth Cymru'n ei roi i'n hamgylchedd a bioamrywiaeth. Mae'n gosod saith Nod Llesiant ar gyfer y Gymru gynaliadwy a garem:

- Cymru lewyrchus
- Cymru gydnerth
- Cymru iachach
- Cymru sy'n fwy cyfartal
- Cymru o gymunedau cydlynus
- Cymru â diwylliant bywiog lle mae'r Gymraeg yn ffynnu
- Cymru sy'n gyfrifol ar lefel fyd-eang.

Mae nod 'Cymru Gydnerth' yn rhagweld:

'Cenedl sy'n cynnal ac yn gwella amgylchedd naturiol bioamrywiol gydag ecosystemau iach gweithredol sy'n cynnal cydnerthedd cymdeithasol, economaidd ac ecolegol ynghyd â'r gallu i addasu i newid (er enghraifft newid yn yr hinsawdd).'

Bydd yn rhaid i bob corff cyhoeddus yng Nghymru weithio tuag at y nod hwn a phob un o'r nodau eraill fel sy'n ofynnol o dan y Ddeddf, a mabwysiadu'r egwyddorion a amlinellir yn y Ddeddf.

Wrth fabwysiadu'n llawn yr egwyddor o ddatblygu cynaliadwy, mae'r Ddeddf yn cydnabod yr angen i fynd i'r afael â thueddiadau hirdymor ac achosion sylfaenol yr heriau strategol a wynebwn, gan gynnwys heriau'n ymwneud â'n bioamrywiaeth. Mae'r Ddeddf yn ei gwneud yn ofynnol i gyrff ac awdurdodau cyhoeddus ystyried y nodau ym mhob polisi a strategaeth.

Hefyd, mae gan bob corff cyhoeddus yng Nghymru'r dyletswyddau cyfreithiol o fewn Deddf yr **Amgylchedd (Cymru) (2016)** i 'geisio cynnal a gwella bioamrywiaeth cyn belled ag y bod hynny'n gyson ag arfer eu swyddogaethau'n briodol, gan hyrwyddo cydnerthedd ecosystemau wrth wneud hynny.' Rhaid i bob corff cyhoeddus bennu a chyhoeddi amcanion llesiant sydd wedi'u cynllunio i wneud y mwyaf o'u cyfraniad at gyflawni pob un o'r nodau llesiant, a chymryd pob cam rhesymol i gyflawni'r amcanion hynny, fel yr amlygir yn Deddf yr Amgylchedd (Cymru) (2016).

⁸ [Y Confensiwn ar Amrywiaeth Fiolegol - Cynllun Strategol Bioamrywiaeth 2011-2020. gan gynnwys Targedau Bioamrywiaeth Aichi](#)

⁹ Ar gael yma: <https://gov.wales/topics/environmentcountryside/consmanagement/conservationbiodiversity/?lang=cy>

¹⁰ [Deddf Llesiant Cenedlaethau'r Dyfodol \(Cymru\) 2015 - Yr Hanfodion](#)

Amcan Rheolaeth Gynaliadwy ar Adnoddau Naturiol yn Neddf yr Amgylchedd (Cymru) (2016) yw cynnal a gwella cydnerthed ecosystemau a'r manteision y maent yn eu darparu i gymdeithas ac, wrth wneud hynny, bodloni anghenion y cenedlaethau presennol o bobl heb beryglu gallu cenedlaethau'r dyfodol i fodloni eu hanghenion hwythau.

Y Ddyletswydd Bioamrywiaeth a Chydnerthed Ecosystemau

Mae Deddf yr Amgylchedd (Cymru) (2016) yn cyflwyno dyletswydd fwy manwl ar gyfer bioamrywiaeth a chydnerthed ecosystemau a fydd yn berthnasol i gyrff cyhoeddus sy'n ymarfer swyddogaethau yng Nghymru. Rhoddir bioamrywiaeth fel "rhan naturiol ac annatod o lunio polisiâu a gwneud penderfyniadau" o fewn gyrff cyhoeddus yng Nghymru. Mae dyletswydd newydd i adrodd yn galluogi gyrff cyhoeddus i adrodd ar y camau a gymerir i wella bioamrywiaeth ac i hyrwyddo cydnerthed ecosystemau a hefyd y camau a gymerir i ymgorffori mesurau bioamrywiaeth mewn meysydd polisi, strategaethau neu fentrau eraill.

Egwyddorion yr Adroddiad o Gyflwr Adnoddau Naturiol

Mae'r Adroddiad o Gyflwr Adnoddau Naturiol (SoNaRR) a gyhoeddwyd yn ddiweddar yn asesu i ba raddau y mae adnoddau naturiol yng Nghymru yn cael eu rheoli'n gynaliadwy, ac mae'n cysylltu cydnerthed adnoddau naturiol Cymru â llesiant pobl Cymru.

Mae Deddf yr Amgylchedd (Cymru) (2016) yn gosod y dull ecosystemau mewn statud trwy gyfres o egwyddorion ¹¹. Rhaid i bob corff cyhoeddus y mae Deddf yr Amgylchedd (Cymru) (2016) yn berthnasol iddynt ddefnyddio'r egwyddorion hyn wrth lunio a gweithredu prosiectau a rhaglenni gwaith.

Y Fframwaith Deddfwriaethol ar gyfer Bioamrywiaeth Forol

Mae Deddf Llesiant Cenedlaethau'r Dyfodol (Cymru) (2015) a Deddf yr Amgylchedd (Cymru) (2016) yn berthnasol i'r amgylchedd daearol a'r amgylchedd morol. Yn ogystal â'r rhain, mae Rheoliadau Strategaeth Forol 2010 ¹² yn gweithredu Cyfarwyddeb **Fframwaith y Strategaeth Forol** ¹³, sydd â'r nod o gyflawni neu gynnal Statws Amgylcheddol Da ein moroedd erbyn 2020 drwy ddiogelu'r amgylchedd morol, atal ei ddirywiad, ei adfer lle bo hynny'n ymarferol a defnyddio adnoddau morol yn gynaliadwy.

Mae Cyfarwyddeb Fframwaith y Strategaeth Forol yn darparu'r fframwaith trosfwaol ar gyfer nifer o Gyfarwyddebau a deddfwriaeth allweddol arall sy'n berthnasol i'r amgylchedd morol. Er enghraifft, Cyfarwyddeb Cynfinoedd y CE ¹⁴, Cyfarwyddeb Adar y CE ¹⁵, Cyfarwyddeb Fframwaith Dŵr yr UE ¹⁶, y Polisi Pysgodfeydd Cyffredin ¹⁷ a Deddf y Môr a Mynediad i'r Arfordir y DU ¹⁸.

¹¹ [Deddf yr Amgylchedd \(Cymru\) 2016](#)

¹² [Rheoliadau Strategaeth Forol 2010](#)

¹³ [Gwybodaeth gan y Cyd-bwyllgor Cadwraeth Natur am Gyfarwyddeb Fframwaith y Strategaeth Forol](#)

¹⁴ [Cyfarwyddeb Cynfinoedd y CE](#)

¹⁵ [Cyfarwyddeb Adar y CE](#)

¹⁶ [Cyfarwyddeb Fframwaith Dŵr yr UE](#)

¹⁷ [Y Polisi Pysgodfeydd Cyffredin](#)

¹⁸ [Deddf y Môr a Mynediad i'r Arfordir y DU](#)

Hefyd, bydd Cyfarwydddeb Fframwaith y Strategaeth Forol yn ein helpu i gyflawni ein hymrwymiaidau rhyngwladol ar Ddatblygu Cynaliadwy a'r Confensiwn ar Amrywiaeth Fiolegol.

Mae Deddf y Môr a Mynediad i'r Arfordir 2009 yn sefydlu Gweinidogion Cymru fel yr Awdurdod Cynllunio Morol ar gyfer Cymru. Bydd Cynllun Morol Cenedlaethol Cymru ¹⁹ yn hyrwyddo datblygiad cynaliadwy'r ardal forol a'r defnydd cynaliadwy o'n hadnoddau morol.

Mae'r Cynllun Morol a Chyfarwydddeb Fframwaith y Strategaeth Forol yn integreiddio polisiau morol ac yn gosod y dull ecosystemau wrth wraidd gwneud penderfyniadau ar gyfer moroedd Cymru.

¹⁹ [Cynllun Morol Cenedlaethol Cymru - Drafft](#)

Atodiad 2: Rhywogaethau Adran 7 y Gwyddys eu Bod yn Bresennol yn Sir Benfro (Rhagfyr 2017)

D.S. Mae'r rhestr hon yn seiliedig ar gofnodion rhywogaethau ar gyfer Sir Benfro sydd wedi'u croesgyfeirio â'r rhestr A7. Nid yw absenoldeb cofnodion yn dynodi o reidrwydd absenoldeb y rhywogaeth yn Sir Benfro. Gellir gweld rhestr lawn o rywogaethau a chynefinoedd o dan A7 Deddf yr Amgylchedd (Cymru) (2016) yma:

<https://www.biodiversitywales.org.uk/Environment-Wales-Bill>

Alga (Morol)	<i>Anotrichium barbatum</i>	Gwymon Coch Barfog
Alga (Morol)	<i>Cruoria cruoriaeformis</i>	Gwymon Coch
Alga (Morol)	<i>Lithothamnion coralloides</i>	Maerl
Alga (Morol)	<i>Padina pavonica</i>	Gwymon y Paen
Alga (Morol)	<i>Phymatolithon calcareum</i>	Maerl
Amffibiaid		
Amffibiaid	<i>Bufo bufo</i>	Llyffant Du
Anelidau		
Anelid	<i>Alkmaria romijni</i>	Llyngyren Lagŵn Dentaglog
Adar		
Aderyn	<i>Acanthis cabaret</i>	Llinos Bengoch Fechan
Aderyn	<i>Acrocephalus paludicola</i>	Telor Dŵr
Aderyn	<i>Alauda arvensis subsp. Arvensis</i>	Ehedydd
Aderyn	<i>Anser albifrons</i>	Gŵydd Dalcen-wen
Aderyn	<i>Anser albifrons subsp. flavirostris</i>	Gŵydd Dalcen-wen yr Ynys Las
Aderyn	<i>Anthus trivialis</i>	Corhedydd y Coed
Aderyn	<i>Botaurus stellaris</i>	Aderyn y Bwn
Aderyn	<i>Branta bernicla subsp. bernicla</i>	Gŵydd Ddu Fol-dywyll
Aderyn	<i>Charadrius hiaticula</i>	Cwtiad Torchog
Aderyn	<i>Chroicocephalus ridibundus</i>	Gwylan Benddu
Aderyn	<i>Circus cyaneus</i>	Boda Tinwyn
Aderyn	<i>Coccythraustes coccythraustes</i>	Gylfinbraff
Aderyn	<i>Crex crex</i>	Rhegen yr Yd
Aderyn	<i>Cuculus canorus</i>	Cwcw
Aderyn	<i>Cygnus columbianus</i>	Alarch Bewick
Aderyn	<i>Cygnus columbianus subsp. bewickii</i>	Alarch Bewick
Aderyn	<i>Dendrocopos minor</i>	Cnocell Fraith Leiaf
Aderyn	<i>Emberiza calandra</i>	Bras yr Yd
Aderyn	<i>Emberiza citrinella</i>	Bras Melyn
Aderyn	<i>Emberiza schoeniclus</i>	Bras Cyrs
Aderyn	<i>Falco tinnunculus</i>	Cudyll Coch
Aderyn	<i>Ficedula hypoleuca</i>	Gwybedog Brith
Aderyn	<i>Larus argentatus</i>	Gwylan Penwaig
Aderyn	<i>Limosa lapponica</i>	Rhostog Gynffonfraith
Aderyn	<i>Linaria cannabina</i>	Llinos
Aderyn	<i>Linaria flavirostris</i>	Llinos y Mynydd
Aderyn	<i>Locustella naevia</i>	Telor y Gwair
Aderyn	<i>Lullula arborea</i>	Ehedydd Coed
Aderyn	<i>Melanitta nigra</i>	Môr-hwyaden Ddu
Aderyn	<i>Motacilla flava</i>	Siglen Felen
Aderyn	<i>Muscicapa striata</i>	Gwybedog Mannog

Aderyn	<i>Numenius arquata</i>	Gylfinir
Aderyn	<i>Passer domesticus</i>	Aderyn To
Aderyn	<i>Passer montanus</i>	Golfan y Coed
Aderyn	<i>Perdix perdix</i>	Petrisen
Aderyn	<i>Phylloscopus sibilatrix</i>	Telor Coed
Aderyn	<i>Pluvialis apricaria</i>	Cwtiad Aur
Aderyn	<i>Poecile montana</i>	Titw'r Helyg
Aderyn	<i>Poecile palustris</i>	Titw'r Wern
Aderyn	<i>Prunella modularis</i>	Llwyd y Gwrych
Aderyn	<i>Puffinus mauretanicus</i>	Aderyn Drycin Balearig
Aderyn	<i>Pyrhocorax pyrrhocorax</i>	Brân Goesgoch
Aderyn	<i>Pyrrhula pyrrhula</i>	Coch y Berllan
Aderyn	<i>Sterna dougallii</i>	Môr-wennol Wridog
Aderyn	<i>Streptopelia turtur</i>	Turtur
Aderyn	<i>Sturnus vulgaris</i>	Drudwen
Aderyn	<i>Turdus philomelos</i>	Bronfraith
Aderyn	<i>Turdus philomelos subsp. clarkei</i>	Turdus philomelos subsp. clarkei
Aderyn	<i>Turdus torquatus</i>	Mwyalchen y Mynydd
Aderyn	<i>Vanellus vanellus</i>	Cornchwiglen
Cnwp-fwsogl		
Cnwp-fwsogl	<i>Lycopodiella inundata</i>	Cnwp-fwsogl y Gors
Cnidariaid		
Cnidariad (morol)	<i>Eunicella verrucosa</i>	Môr-wyntyll Pinc
Cnidariad (morol)	<i>Halicystus auricula</i>	Sglefren Fôr Goesynnog
Cnidariad (mrorol)	<i>Lucernariopsis campanulata</i>	Sglefren Fôr Goesynnog
Coniffer		
Coniffer	<i>Juniperus communis</i>	Merywen
Cramenogion		
Cramennog	<i>Austropotamobius pallipes</i>	Cimwch Crafan Wen yr Afon
Cramennog (morol)	<i>Palinurus elephas</i>	Cimwch
Rhedyn		
Rhedynen	<i>Pilularia globulifera</i>	Pelenllys Gronynnog
Pysgod		
Pysgodyn Esgyrnog (morol)	<i>Ammodytes marinus</i>	Llymrien
Pysgodyn Esgyrnog	<i>Anguilla anguilla</i>	Llysywen Ewropeaidd
Pysgodyn Cartilagaidd (morol)	<i>Cetorhinus maximus</i>	Heulforgi
Pysgodyn Esgyrnog (morol)	<i>Clupea harengus</i>	Penwaig
Pysgodyn Cartilagaidd (morol)	<i>Dipturus batis</i>	Morgath
Pysgodyn Esgyrnog (morol)	<i>Gadus morhua</i>	Penfras
Pysgodyn Cartilagaidd (morol)	<i>Geleorhinus galeus</i>	Ci Glas
Pysgodyn Esgyrnog (morol)	<i>Hippocampus guttulatus</i>	Morfarch Myngog
Pysgodyn Cartilagaidd (morol)	<i>Lamna nasus</i>	Corgi Môr
Pysgodyn Di-ên (Agnatha)	<i>Lampetra fluviatilis</i>	Lamprai'r Afon
Pysgodyn Esgyrnog (morol)	<i>Lophius piscatorius</i>	Maelgi
Pysgodyn Esgyrnog (morol)	<i>Merlangius merlangus</i>	Gwyniad Môr

Pysgodyn Esgyrnog (morol)	<i>Merluccius merluccius</i>	Cegddu
Pysgodyn Esgyrnog (morol)	<i>Molva molva</i>	Honos
Pysgodyn Di-ên (marine)	<i>Petromyzon marinus</i>	Lamprai'r Môr
Pysgodyn Esgyrnog (morol)	<i>Pleuronectes platessa</i>	Lleden
Pysgodyn Cartilagaidd (morol)	<i>Prionace glauca</i>	Morgi Glas
Pysgodyn Cartilagaidd (morol)	<i>Raja brachyura</i>	Morgath Felen
Pysgodyn Cartilagaidd (morol)	<i>Raja clavata</i>	Morgath Bigog
Pysgodyn Cartilagaidd (morol)	<i>Raja undulata</i>	Morgath Donnog
Pysgodyn Cartilagaidd (morol)	<i>Rostroraja alba</i>	Morgath Wen
Pysgodyn Esgyrnog (morol)	<i>Salmo salar</i>	Eog
Pysgodyn Esgyrnog (morol)	<i>Salmo trutta</i>	Brithyll
Pysgodyn Esgyrnog (morol)	<i>Scomber scombrus</i>	Macrell
Pysgodyn Esgyrnog (morol)	<i>Solea solea</i>	Lleden Chwithig
Pysgodyn Cartilagaidd (morol)	<i>Squalus acanthias</i>	Ci Pigog
Pysgodyn Cartilagaidd (morol)	<i>Squatina squatina</i>	Maelgi
Pysgodyn Esgyrnog (morol)	<i>Trachurus trachurus</i>	Marchfacrell
Planhigion Blodeuol		
Planhigyn Blodeuol	<i>Asparagus prostratus</i>	Merllys Gorweddol
Planhigyn Blodeuol	<i>Centaurea cyanus</i>	Penlas yr Yd
Planhigyn Blodeuol	<i>Centaureum scilloides</i>	Canri Dryflwyddol
Planhigyn Blodeuol	<i>Chamaemelum nobile</i>	Camri
Planhigyn Blodeuol	<i>Cicendia filiformis</i>	Camri Felen Eiddil
Planhigyn Blodeuol	<i>Coeloglossum viride</i>	Llys Ysgyfarnog
Planhigyn Blodeuol	<i>Euphrasia officinalis subsp. anglica</i>	Effros Chwareog Gwalltog
Planhigyn Blodeuol	<i>Euphrasia officinalis subsp. pratensis</i>	Effros Blodau Mawr
Planhigyn Blodeuol	<i>Fumaria purpurea</i>	Mwg y Ddaear Glasgoch
Planhigyn Blodeuol	<i>Galeopsis angustifolia</i>	Penboeth Culddail
Planhigyn Blodeuol	<i>Galeopsis speciosa</i>	Penboeth Amryliw
Planhigyn Blodeuol	<i>Gentianella anglica</i>	Crwynllys Cynnar
Planhigyn Blodeuol	<i>Gentianella campestris</i>	Crwynllys y Maes
Planhigyn Blodeuol	<i>Gentianella uliginosa</i>	Crwynllys Cymreig
Planhigyn Blodeuol	<i>Gymnadenia conopsea</i>	Tegeirian Pêr
Planhigyn Blodeuol	<i>Liparis loeselii</i>	Gefell-lys y Figen
Planhigyn Blodeuol	<i>Luronium natans</i>	Dŵr-lyriad Nofiadwy
Planhigyn Blodeuol	<i>Matthiola sinuata</i>	Murwyll Tewbannog Arfor
Planhigyn Blodeuol	<i>Melittis melissophyllum</i>	Gwynynog
Planhigyn Blodeuol	<i>Mentha pulegium</i>	Brymllys
Planhigyn Blodeuol	<i>Oenanthe fistulosa</i>	Dibynlor Pibellaidd
Planhigyn Blodeuol	<i>Platanthera bifolia</i>	Tegeirian Llydanwyrdd Bach
Planhigyn Blodeuol	<i>Ranunculus tripartitus</i>	Crafanc Trillob
Planhigyn Blodeuol	<i>Rumex rupestris</i>	Tafolen y Traeth
Planhigyn Blodeuol	<i>Salsola kali subsp. kali</i>	Helys Ysbigog

Planhigyn Blodeuol	<i>Silene gallica</i>	Gludlys Amryliw
Planhigyn Blodeuol	<i>Stellaria palustris</i>	Serenllys Llwydlas
Planhigyn Blodeuol	<i>Vicia orobus</i>	Pysen y Coed
Planhigyn Blodeuol	<i>Viola lactea</i>	Millyn Gwelw Grugog
Ffyngau		
Ffwng	<i>Amanita friabilis</i>	Amanita Frau
Ffwng	<i>Clavaria zollingeri</i>	Cwrel Fioled
Ffwng	<i>Cotylidia pannosa</i>	Rhosglwm Gwlanog
Ffwng	<i>Entoloma bloxamii</i>	Tagell Binc Fawr Las
Ffwng	<i>Geoglossum atropurpureum</i>	Tafod y Ddaear Dulas
Ffwng	<i>Hydnellum conrescens</i>	Hydnellum conrescens
Ffwng	<i>Hydnellum spongiosipes</i>	Hydnellum spongiosipes
Ffwng	<i>Hygrocybe spadicea</i>	Cap Cwyr Gwinau
Ffwng	<i>Hypocreopsis rhododendri</i>	Menyg Cyll
Ffwng	<i>Microglossum olivaceum</i>	Tafod y Ddaear
Pryfed		
Pryfyn - gwyfyn	<i>Acronicta psi</i>	Bidog Llwyd
Pryfyn - gwyfyn	<i>Acronicta rumicis</i>	Bidog y Tafol
Pryfyn - gwyfyn	<i>Agrochola helvola</i>	Castan Grech
Pryfyn - gwyfyn	<i>Agrochola litura</i>	Castan Smotywn Brown
Pryfyn - gwyfyn	<i>Agrochola lychnidis</i>	Castan Leiniog
Pryfyn - gwyfyn	<i>Allophyes oxyacanthae</i>	Cilgant Brych
Pryfyn - gwyfyn	<i>Amphipoea oculea</i>	Clustwyfyn Llygeidiog
Pryfyn - gwyfyn	<i>Amphipyra tragopoginis</i>	Ôl-adain Lyglwyd
Pryfyn - gwyfyn	<i>Anania funebris</i>	Gwyfyn Du â Smotiau Gwyn
Pryfyn - hymenopteriad	<i>Andrena (Poliandrena) tarsata</i>	Gwenynen Durio Tresgl
Pryfyn - gwyfyn	<i>Apamea anceps</i>	Brithyn Ocraidd
Pryfyn - gwyfyn	<i>Apamea remissa</i>	Brithyn Llwydolau
Pryfyn - gwyfyn	<i>Aporophyla lutulenta</i>	Gwladwr Brownddu
Pryfyn - gwyfyn	<i>Arctia caja</i>	Teigr yr Ardd
Pryfyn - glöyn byw	<i>Argynnis adippe</i>	Britheg Frown
Pryfyn - gwir bryf (Diptera)	<i>Asilus crabroniformis</i>	Pryf Lladd
Pryfyn - gwyfyn	<i>Asteroscopus sphinx</i>	Cwcll Bwaog
Pryfyn - gwyfyn	<i>Atethmia centrigo</i>	Melyn yr Onnen
Pryfyn - glöyn byw	<i>Boloria euphrosyne</i>	Britheg Berlog
Pryfyn - glöyn byw	<i>Boloria selene</i>	Britheg Berlog Fach
Pryfyn - hymenopteriad	<i>Bombus (Megabombus) ruderatus</i>	Gwenynen Bwm yr Ardd (Cynefinol)
Pryfyn - hymenopteriad	<i>Bombus (Thoracobombus) humilis</i>	Cardwenynen Lwydfrown
Pryfyn - hymenopteriad	<i>Bombus (Thoracobombus) muscorum</i>	Cardwenynen y Mwsogl
Pryfyn - hymenopteriad	<i>Bombus (Thoracobombus) ruderarius</i>	Cardwenynen Goesgoch
Pryfyn - hymenopteriad	<i>Bombus (Thoracobombus) sylvarum</i>	Cardwenynen Feinlais
Pryfyn - gwyfyn	<i>Brachylomia viminalis</i>	Gwargwlwm Bach

Pryfyn – chwilen (Coleoptera)	<i>Carabus (Morphocarabus) monilis</i>	Chwilen Ddaear
Pryfyn - gwyfyn	<i>Caradrina morpheus</i>	Gwladwr Brith
Pryfyn - gwyfyn	<i>Celaena haworthii</i>	Gwyfyn Plu'r Gweunydd
Pryfyn - gwyfyn	<i>Celaena leucostigma</i>	Clustwyfyn Cilgantog
Pryfyn - gwyfyn	<i>Ceramica pisi</i>	Gwyfyn y Banadl
Pryfyn - gwyfyn	<i>Chiasmia clathrata</i>	Seffyr Delltog
Pryfyn - gwyfyn	<i>Cirrhia icteritia</i>	Melyn Penfelyn
Pryfyn - gwas y neidr (Odonata)	<i>Coenagrion mercuriale</i>	Mursen y De
Pryfyn - glöyn byw	<i>Coenonympha pamphilus</i>	Gweirlöyn Bach y Waun
Pryfyn - glöyn byw	<i>Cupido minimus</i>	Glesyn Bach
Pryfyn - gwyfyn	<i>Dasypolia templi</i>	Cwccwll Melynaidd
Pryfyn - gwyfyn	<i>Diarsia rubi</i>	Smotyn Sgwâr Bach
Pryfyn - gwyfyn	<i>Diloba caeruleocephala</i>	Crwbach Ffigwr Wyth Deg
Pryfyn - gwyfyn	<i>Ecliptopera silaceata</i>	Ffenics Bach
Pryfyn - gwyfyn	<i>Ennomos erosaria</i>	Carpiog Medi
Pryfyn - gwyfyn	<i>Ennomos fuscantaria</i>	Carpiog Tywyll
Pryfyn - gwyfyn	<i>Ennomos quercinaria</i>	Carpiog Awst
Pryfyn - gwyfyn	<i>Epirrhoe galiata</i>	Brychan y Friwydd
Pryfyn - glöyn byw	<i>Erynnis tages</i>	Gwibiwr Llwyd
Pryfyn - hymenopteriad	<i>Eucera (Eucera) longicornis</i>	Gwenynen Hirgorn
Pryfyn - gwyfyn	<i>Eugnorisma glareosa</i>	Gwladwr yr Hydref
Pryfyn - gwyfyn	<i>Eulithis mellinata</i>	Brychan Cyrens
Pryfyn - glöyn byw	<i>Euphydryas aurinia</i>	Britheg y Gors
Pryfyn - gwyfyn	<i>Euxoa nigricans</i>	Dart y Gerddi
Pryfyn - gwyfyn	<i>Euxoa tritici</i>	Dart Gwynresog
Pryfyn - gwyfyn	<i>Graphiphora augur</i>	Dart Deunod
Pryfyn – chwilen (Coleoptera)	<i>Harpalus (Cryptophonus) melancholicus</i>	Harpalus (Cryptophonus) melancholicus
Pryfyn - gwyfyn	<i>Hemistola chrysoprasaria</i>	Emrallt Barf yr Hen Ŵr
Pryfyn - gwyfyn	<i>Hepialus humuli</i>	Chwimwyfyn Rhithiol
Pryfyn - glöyn byw	<i>Hipparchia semele</i>	Gweirlöyn Llwyd
Pryfyn - gwyfyn	<i>Hoplodrina blanda</i>	Llwyd Llyfn
Pryfyn - gwyfyn	<i>Hydraecia micacea</i>	Gwladwr Gwridog
Pryfyn - glöyn byw	<i>Lasiommata megera</i>	Gweirlöyn y Cloddiau
Pryfyn - gwyfyn	<i>Leucania comma</i>	Gwensgod Gwar Rhesog
Pryfyn - gwir bryf (Diptera)	<i>Lipsothrix nervosa</i>	Lipsothrix nervosa
Pryfyn - gwyfyn	<i>Litoligia literosa</i>	Corrach Gwridog
Pryfyn - gwyfyn	<i>Lycia hirtaria</i>	Rhisglyn Brith
Pryfyn - gwyfyn	<i>Macaria wauaria</i>	Seffyr y Ffyrch
Pryfyn - gwyfyn	<i>Malacosoma neustria</i>	Gwaswyfyn
Pryfyn - gwyfyn	<i>Melanchra persicariae</i>	Gwyfyn Dotiog
Pryfyn - gwyfyn	<i>Melanthia procellata</i>	Brychan Hardd y Calch
Pryfyn – chwilen (Coleoptera)	<i>Meloe proscarabaeus</i>	Chwilen Olew Ddu
Pryfyn - gwyfyn	<i>Mniotype adusta</i>	Pali Tywyll

Pryfyn – chwilen (Coleoptera)	<i>Ochthebius (Hymenodes) poweri</i>	Ochthebius (Hymenodes) poweri
Pryfyn - gwyfyn	<i>Orthonama vittata</i>	Brychan Lletraws
Pryfyn - gwyfyn	<i>Orthosia gracilis</i>	Crynwr Llychlyd
Pryfyn - gwyfyn	<i>Pelurga comitata</i>	Brychan y Wermod
Pryfyn - gwyfyn	<i>Perizoma albulata</i>	Gwregys y Gwair
Pryfyn - glöyn byw	<i>Plebejus argus</i>	Glesyn Serennog
Pryfyn - glöyn byw	<i>Plebejus argus subsp. argus</i>	Glesyn Serennog
Pryfyn - glöyn byw	<i>Pyrgus malvae</i>	Gwibiwr Brith
Pryfyn - gwyfyn	<i>Rheumaptera hastata</i>	Brychan Pennau Saethau
Pryfyn - gwyfyn	<i>Rhizedra lutosa</i>	Gwelltwyfyn Mawr
Pryfyn - glöyn byw	<i>Satyrium w-album</i>	Brithribin Wen
Pryfyn - gwyfyn	<i>Scopula marginepunctata</i>	Ton Arfor
Pryfyn - gwyfyn	<i>Scotopteryx bipunctaria</i>	Brychan y Calch
Pryfyn - gwyfyn	<i>Scotopteryx bipunctaria subsp. cretata</i>	Brychan y Calch
Pryfyn - gwyfyn	<i>Scotopteryx chenopodiata</i>	Rhesen Lydan Dywyll
Pryfyn - gwyfyn	<i>Spilosoma lubricipeda</i>	Ermin Gwyn
Pryfyn - gwyfyn	<i>Spilosoma lutea</i>	Ermin Llwydfelyn
Pryfyn - gwyfyn	<i>Stilbia anomala</i>	Llwyd Gloyw
Pryfyn - glöyn byw	<i>Thecla betulae</i>	Brithribin Brown
Pryfyn - gwyfyn	<i>Tholera cespitis</i>	Rhwyll y Crawcwellt
Pryfyn - gwyfyn	<i>Tholera decimalis</i>	Rhwyll Bluog
Pryfyn - gwyfyn	<i>Timandra comae</i>	Gwyfyn Gwythien Goch
Pryfyn - gwyfyn	<i>Trichiura crataegi</i>	Wylun Gwelw
Pryfyn - gwyfyn	<i>Tyria jacobaeae</i>	Teigr y Benfelen
Pryfyn - gwyfyn	<i>Watsonalla binaria</i>	Bachadain y Derw
Pryfyn - gwyfyn	<i>Xanthorhoe ferrugata</i>	Brychan Deusmotiog Tywyll
Pryfyn - gwyfyn	<i>Xestia agathina</i>	Clai'r Rhos
Pryfyn - gwyfyn	<i>Xestia castanea</i>	Clai'r Waun
Pryfyn - gwyfyn	<i>Xylena exsoleta</i>	Cleddwyfyn Cyffredin
Cen		
Cen	<i>Anaptychia ciliaris subsp. ciliaris</i>	Anaptychia ciliaris subsp. ciliaris
Cen	<i>Arthonia atlantica</i>	Arthonia atlantica
Cen	<i>Bacidia incompta</i>	Cen
Cen	<i>Cladonia peziziformis</i>	Cen
Cen	<i>Collema fragile</i>	Collema fragile
Cen	<i>Cryptolechia carneolutea</i>	Cryptolechia carneolutea
Cen	<i>Gyalecta flotovii</i>	Gyalecta flotovii
Cen	<i>Gyalolechia fulgens</i>	Gyalolechia fulgens
Cen	<i>Heterodermia leucomelos</i>	Heterodermia leucomelos
Cen	<i>Lecania chlorotiza</i>	Lecania chlorotiza
Cen	<i>Lecanora sublivescens</i>	Lecanora sublivescens
Cen	<i>Megalospora tuberculosa</i>	Megalospora tuberculosa
Cen	<i>Physcia tribacioides</i>	Physcia tribacioides
Cen	<i>Pyrenula nitida</i>	Pyrenula nitida
Cen	<i>Ramonia chrysophaea</i>	Ramonia chrysophaea
Cen	<i>Teloschistes flavicans</i>	Brig-gen euraidd
Cen	<i>Toninia sedifolia</i>	Toninia sedifolia
Cen	<i>Usnea articulata</i>	Usnea articulata

Cen	<i>Usnea florida</i>	Usnea florida
Cen	<i>Varicellaria hemisphaerica</i>	Varicellaria hemisphaerica
Cen	<i>Wadeana dendrographa</i>	Wadeana dendrographa
Cen	<i>Zwackhia prosodea</i>	Zwackhia prosodea
Llyisiau'r Afu		
Liverwort	<i>Cephaloziella calyculata</i>	Cephaloziella calyculata
Liverwort	<i>Fossombronina fimbriata</i>	Fossombronina fimbriata
Liverwort	<i>Fossombronina foveolata</i>	Fossombronina foveolata
Liverwort	<i>Pallavicinia lyellii</i>	Llyisiau Rhuban
Liverwort	<i>Petalophyllum ralfsii</i>	Llyisiau Petal
Mamaliaid		
Mamal	<i>Arvicola amphibius</i>	Llygoden y Dŵr
Mamal (morol)	<i>Balaenoptera acutorostrata</i>	Morfil Minke
Mamal	<i>Barbastella</i>	Rhywogaethau Ystlymod Du
Mamal	<i>Barbastella barbastellus</i>	Ystlymod Du
Mamal	<i>Chiroptera</i>	Ystlumod
Mamal (morol)	<i>Delphinus delphis</i>	Dolffin Cyffredin
Mamal	<i>Erinaceus europaeus</i>	Draenog Gorllewin Ewrop
Mamal (morol)	<i>Globicephala melas</i>	Morfil Pengrwn
Mamal (morol)	<i>Grampus griseus</i>	Dolffin Risso
Mamal (morol)	<i>Lagenorhynchus acutus</i>	Dolffin Ystlyswyn
Mamal (morol)	<i>Lagenorhynchus albirostris</i>	Dolffin Pigwyn
Mamal	<i>Lepus europaeus</i>	Ysgyfarnog
Mamal	<i>Lutra lutra</i>	Dyfrgi
Mamal (morol)	<i>Megaptera novaeangliae</i>	Morfil Cefngrwm
Mamal	<i>Micromys minutus</i>	Llygoden Fedi
Mamal	<i>Muscardinus avellanarius</i>	Pathew
Mamal	<i>Mustela putorius</i>	Ffwlbart
Mamal	<i>Myotis bechsteinii</i>	Ystlum Bechstein
Mamal	<i>Nyctalus noctula</i>	Ystlum Mawr
Mamal (morol)	<i>Orcinus orca</i>	Lleiddiad
Mamal (morol)	<i>Phocoena phocoena</i>	Llamhidydd
Mamal	<i>Pipistrellus pipistrellus</i>	Ystlum Lleiaf Cyffredin
Mamal	<i>Pipistrellus pygmaeus</i>	Ystlum Lleiaf Soprano
Mamal	<i>Plecotus auritus</i>	Ystlum Hirglust
Mamal	<i>Rhinolophus</i>	Rhywogaethau Ystlumod Pedol
Mamal	<i>Rhinolophus ferrumequinum</i>	Ystlum Pedol Mwyaf
Mamal	<i>Rhinolophus hipposideros</i>	Ystlum Pedol Lleiaf
Mamal	<i>Sciurus vulgaris</i>	Gwiwer Goch
Mamal (morol)	<i>Tursiops truncatus</i>	Dolffin Trwyn Potel
Mamal (morol)	<i>Ziphius cavirostris</i>	Morfil Gylfinog Cuvier
Molysgiaid		
Molwsg (morol)	<i>Arctica islandica</i>	Arctica islandica
Molwsg (morol)	<i>Atrina fragilis</i>	Cragen Adain
Molwsg	<i>Margaritifera (Margaritifera) margaritifera</i>	Misglen Berlog yr Afon
Molwsg	<i>Omphiscola glabra</i>	Malwoden y Llaidd
Molwsg (morol)	<i>Ostrea edulis</i>	Wystrysen Frodorol

Mwsogl		
Mwsogl	<i>Cryphaea lamyana</i>	Mwsogl Lluosffrwyth
Mwsogl	<i>Didymodon tomaculosus</i>	Mwsogl Barfog Cnapiâu Hirion
Mwsogl	<i>Ditrichum subulatum</i>	Crafancfwsogl y Mynawyd
Mwsogl	<i>Funaria pulchella</i>	Rheffynfwsogl Hardd
Mwsogl	<i>Leptodon smithii</i>	Plufwsogl Tywysog Cymru
Mwsogl	<i>Pseudocalliergon lycopodioides</i>	Pseudocalliergon lycopodioides
Mwsogl	<i>Rhytidiadelphus subpinnatus</i>	Matfwsogol Brigog
Mwsogl	<i>Tortula wilsonii</i>	Mwsogl Troellog Wilson
Mwsogl	<i>Weissia squarrosa</i>	Mwsogl Minfoel Dail Atblyg
Ymlusgiaid		
Ymlusgiad	<i>Anguis fragilis</i>	Neidr Ddefaid
Ymlusgiad (morol)	<i>Caretta caretta</i>	Môr-grwban Pendew
Ymlusgiad (morol)	<i>Dermochelys coriacea</i>	Crwban Môr Lledrgefn
Ymlusgiad	<i>Natrix natrix</i>	Neidr y Gwair
Ymlusgiad	<i>Vipera berus</i>	Gwiber
Ymlusgiad	<i>Zootoca vivipara</i>	Madfall
Pryfed Cop		
Pryf Copyn	<i>Monocephalus castaneipes</i>	Monocephalus castaneipes
Pryf Copyn	<i>Saaristoa firma</i>	Saaristoa firma

Atodiad 3: Cynefinoedd Adran 7

D.S. Rhestr dros dro yw hon. Am y fersiwn mwyaf diweddar, gweler:

<https://www.biodiversitywales.org.uk/Environment-Wales-Bill>

Cynefinoedd	Cynefinoedd â Blaenoriaeth
Daearol, arfordirol a dŵr croyw	
Coetir llydanddail, cymysg ac ywen	Perllannau traddodiadol
	Porfa goediog a pharcdir
	Coedwig dderi yn yr ucheldir
	Coedwig ffawydd ac ywen ar dir isel*
	Coedwig ynn gymysg ar dir uchel
	Coedwig wlyb
	Coedwig gollddail gymysg ar dir isel
Nodweddion llinellol a therfynau	Gwrychoedd
Tir âr a garddwriaethol	Ymylon caeau yd
Glaswelltir wedi'i wella	Tir por corslyd ar forfai arfordirol a gorlifdir
Glaswelltir niwtral	Gweirgloddiau yr iseldir
Glaswelltir calchaid	Glaswelltir calchaid yr iseldir
	Glaswelltir calchaid tir uchel*
Glaswelltir asidaidd	Glaswelltir asidaidd sych yr iseldir
Gweundir o gorlwyni	Gweundir yr iseldir
	Gweundir yr ucheldir
Ffen, cors a chors siglennaidd	Trylifiadau, ffeniau a chorsydd siglennaidd ar dir uchel
	Ffeniau ar dir isel
	Porfeydd brwyn a glaswellt y gweunydd
	Gwelyau cyrs
Corsydd	Cyforgors ar dir isel
	Gorgors
Cynefinoedd Mynyddig	Gweundir a phrysgwydd helyg ar dir mynyddig*
Afonydd a nentydd	Afonydd
Dŵr llonydd agored a chamlesi	Llynoedd oligotroffig a dystroffig
	Pyllau dŵr
	Llynoedd mesotroffig
	Dyfroedd llonydd ewtroffig
	Dyfroedd a gyflenwir gan ddyfrhaen, ac sy'n arddangos amrywiadau naturiol yn lefel y dŵr
Craig fewndirol	Cynefinoedd brigadau craig a sgri mewndirol
	Glaswelltiroedd Calaminaraidd*
	Brithwaith o gynefinoedd agored ar dir a oedd cynt wedi ei ddatblygu
	Palmentydd calch
Craig uwch-lanw	Clogwyni a llethrau arforol
Gwaddodion uwch-lanw	Twyni tywod arfordirol
	Gro arfordirol gyda llystyfiant

Cynefinoedd	Cynefinoedd â Blaenoriaeth
Morol	
Craig o fewn cylchfa'r llanw	Cymunedau ar glogfeini yn y gylchfa rhyng-llanw
	Riffiau <i>Sabellaria alveolata</i>
	Cynefinoedd creigiol aberol
Gwaddodion o fewn cylchfa'r llanw	Morfa heli
	Eangderau llaid yn y gylchfa rhyng-llanw
	Gwelyau o wellt-y-gamlas
	Graean lleidiog mewn man cysgodol
	Amlygiadau o fawn a chlai
Craig is-llanw	Sianelau sy'n cael eu 'sgubo gan y llanw
	Cymunedau bregus o sbyngau ac anthosoaid ar gynefinoedd creigiog islanw
	Riffiau carbonad*
Gwaddodion is-llanw	Graean a thywod is-llanw
	Gwaddodion lleidiog cymysg is-llanw
	Cynefinoedd lleidiog mewn dŵr dwfn*
	Gwelyau o fisglod gwyrdd (<i>Musculus discors</i>)
	Gwelyau o fisglod glas
	Gwelyau o farchfisglod*
	Gwelyau maerl
	Lagwnau hallt
*Ni wyddys eu bod yn bresennol yn Sir Benfro	

PEMBROKESHIRE
NATURE
PARTNERSHIP



PARTNERIAETH
NATUR
SIR BENFRO