



# **CANLLAW I DROSOLWG A CHRAFFU AR GYFER AELODAU A SWYDDOGION**

**Cynnwys****Tudalen/nau**

Cyflwyniad a Chefndir	3
Cylch gorchwyla meysydd cyfrifoldeb Pwyllgorau Trosolwg a Chraffu	3-6
Craffua ar Bartneriaethau Strategol	6-7
Swyddogaeth Cadeiryddion, Is-gadeiryddion ac aelodau Pwyllgorau Trosolwg a Chraffu	7-8
Cyfarfodydd Pwyllgor	8
Cyfarfodydd eraill	8
Presenoldeb mewn cyferfodydd	9
Ffilmio a Recordio sain mewn Cyfarfodydd	9
Gosod y Rhaglen Waith	9-10
Gweithdrefn Galw-i-mewn	10
Gweithgorau Pwyllgorau	10
Adroddiadau Blynyddol Trosolwg a Chraffu	10
Ymgysylltu â'r Cyhoedd	10
Protocolau	11
Manylion Cyswllt Swyddog Cymorth Craffu	11
Atodiad A – Siart Llif Gweithdrefn Galw-i-mewn	12
Atodiad B – Protocol y Cabinet / Tîm Rheoli Corfforaethol	13
Atodiad C – Protocol Gohebu	14
Atodiad D – Protocol ar gyfer Siarad gan y Cyhoedd mewn Pwyllgorau Trosolwg a Chraffu	15-17

## **Cyflwyniad a Chefndir**

Cyflwynwyd Pwyllgorau Trosolwg a Chraffu o ganlyniad i Ddeddf Llywodraeth Leol 2000, pan barodd y newidiadau, a wnaed i strwythurau gwleidyddol o fewn Cynghorau, iddi fod yn bosibl sefydlu model Arweinydd a Chabinet (neu Aelodau Gweithredol), yn ogystal ag un Pwyllgor Trosolwg a Chraffu o leiaf.

O fewn y strwythur hwn, swyddogaeth Pwyllgorau Trosolwg a Chraffu yw galluogi Aelodau, sydd heb fod yn aelodau gweithredol, i alw'r Aelodau Gweithredol i gyfrif, drwy adolygu, ymchwilio a herio penderfyniadau, gan gyfrannu i ddatblygiad polisi a monitro perfformiad. Bwriad craffu yw:

- Gwella perfformiad y Cyngor
- Sicrhau bod y gwasanaethau a ddarperir gan y Cyngor yn rhoi gwerth am arian
- Sicrhau bod gwasanaethau'r Cyngor yn ymateb i anghenion lleol
- Ymgysylltu â'r cyhoedd a chymunedau ynghylch penderfyniadau sy'n effeithio arnynt

Ni all Pwyllgorau Trosolwg a Chraffu wneud penderfyniadau; gwneud argymhellion yn unig y maent i Aelodau Gweithredol neu i'r Cyngor.

Mae gan Sir Benfro bum Pwyllgor Trosolwg a Chraffu;

- Corfforaethol
- Gwasanaethau
- Polisi a Chyn Penderfynu
- Gofal Cymdeithasol
- Ysgolion a Dysgu

Mae gan bob Pwyllgor 13 o aelodau ac mae'n gytbwys yn wleidyddol er mwyn adlewyrchu aelodaeth y Cyngor. Mae gan Bwyllgor Trosolwg a Chraffu Ysgolion a Dysgu bedwar aelod cyfetholedig statudol ychwanegol fel a ganlyn:

- Un cynrychiolydd esgobaeth yr Eglwys yng Nghymru;
- Un cynrychiolydd esgobaeth yr Eglwys Babyddol;
- Dau gynrychiolydd Llywodraethwyr sy'n rhieni;

Yn ogystal, mae pedwar aelod cyfetholedig heb bleidlais o Heddlu Dyfed-Powys, Gwasanaeth Tân ac Achub Canolbarth a Gorllewin Cymru, Y Gwasanaeth Prawf, a Bwrdd Iechyd Prifysgol Hywel Dda yn eistedd ar y Panel Partneriaethau (panel sefydlog o dan y Pwyllgor Trosolwg a Chraffu Corfforaethol), ac mae eu haelodaeth wedi'i gyfyngu i bwerau'r Pwyllgor o ran materion Trosedd ac Anhrefn yn unig.

Ceir rhagor o wybodaeth ynglŷn â chydbwysedd gwleidyddol yng [Nghyfansoddiad](#) y Cyngor.

## **Cylch gorchwyl a meysydd cyfrifoldeb Pwyllgorau Trosolwg a Chraffu**

Mae cylch gorchwyl a meysydd cyfrifoldeb pob un o'r Pwyllgorau Trosolwg a Chraffu fel a ganlyn:













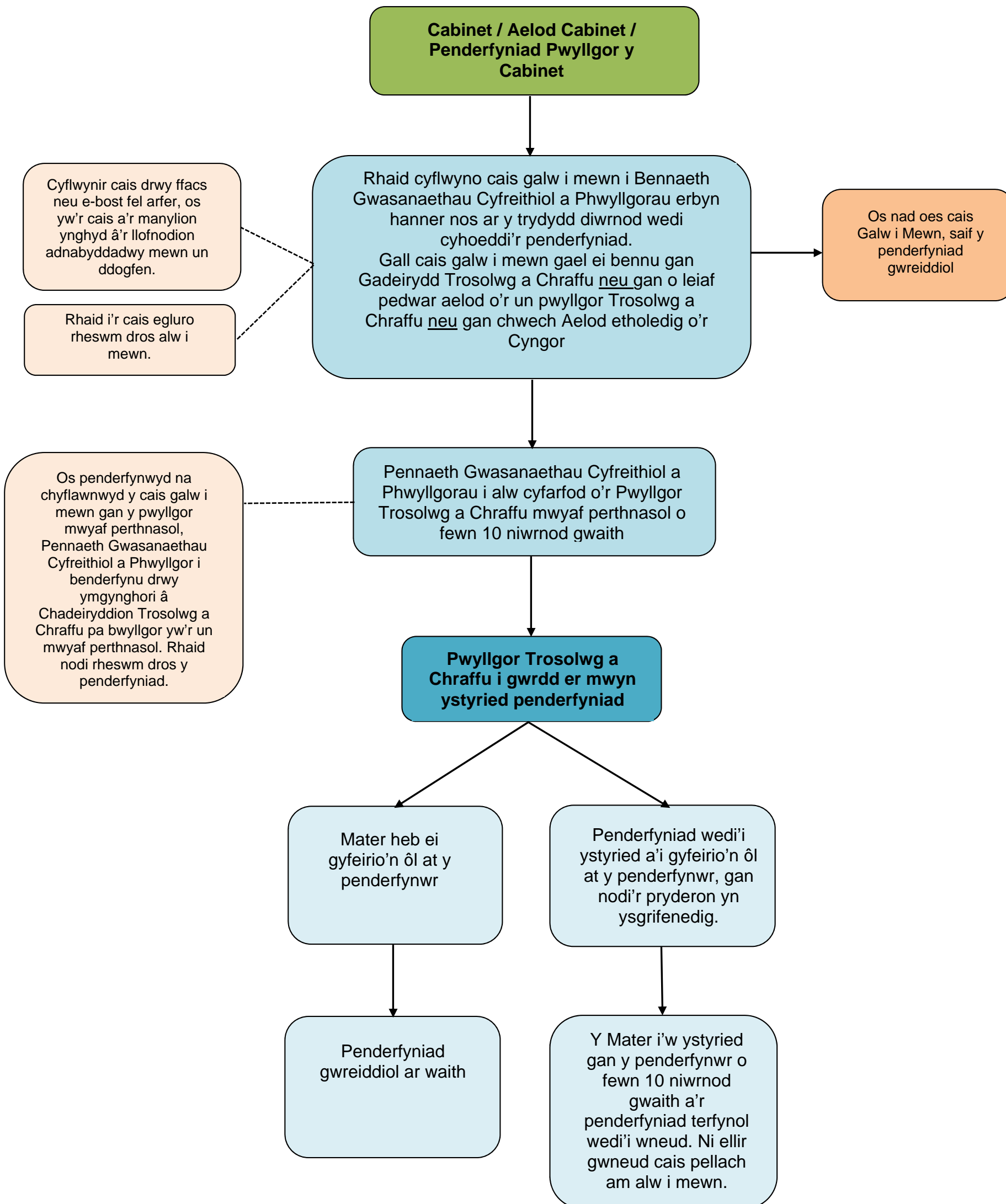






## GWEITHDREFN GALW I MEWN

*Diddymir y gweithdrefnau galw i mewn isod os yw'r penderfyniad wedi'i gofnodi fel 'ar frys'*



(Gweler Adran 7, tud.18 Cyfansoddiad Cyngor Sir Penfro, cytunwyd Gorffennaf 2016.)

## **Y BROSES AR GYFER CYFEIRIO EITEMAU O'R TÎM RHEOLI CORFFORAETHOL NEU'R CABINET AT BWYLLGORAU TROSOLWG A CHRAFFU**

**Bydd y Rheolwr Gwasanaethau Pwyllgor yn hysbysu'r  
Tîm Partneriaeth a Chymorth Craffu am yr eitem y  
mae'r Tîm Rheoli Corfforaethol neu'r Cabinet wedi'i  
gyfeirio at y Pwyllgor Trosolwg a Chraffu**



**Bydd Cymorth Partneriaeth a Chraffu yn gweithio  
gyda Chadeirydd y Pwyllgor i benderfynu p'un ai i  
dderbyn yr eitem i'r Raglen Waith**



**Mae'r Cadeirydd yn derbyn  
yr eitem i'r Raglen Waith**



**Mae'r Pwyllgor Trosolwg a  
Chraffu'n ystyried yr eitem  
yn llawn yn y cyfarfod  
nesaf ac yn adrodd yn ôl i  
gyfarfod nesaf y Tîm Rheoli  
Corfforaethol / Cabinet**



**Nid yw'r Cadeirydd yn derbyn  
yr eitem i'r Raglen Waith**



**Caiff yr eitem ei chyfeirio'n  
ôl i'r Tîm Rheoli  
Corfforaethol / Cabinet  
gydag adroddiad yn datgan  
rhesymau'r Cadeirydd**

**PROTOCOL AR GYFER GOHEBIAETH GAN Y CYNGOR/Y  
CABINET/PWYLLGOR**

Os bydd penderfyniad gan y Cyngor, y Cabinet neu gan Bwyllgor yn galw am anfon gohebiaeth, dilynir y protocol canlynol:

- Bydd penderfyniad y Cyngor/y Cabinet/Pwyllgor yn amlinellu
  - Pwrpas clir ar gyfer yr ohebiaeth
  - Llofnodydd wedi'i enwi (Pennaeth Gwasanaeth neu uwch a Chadeirydd y Pwyllgor priodol)
  - Derbynnnydd wedi'i enwi (unigolyn a / neu sefydliad)
  - Dyddiad anfon
  
- Bydd y Pennaeth Gwasanaethau Cyfreithiol a Democrataidd yn cydlynu ac yn goruchwyllo'r gwaith o ddrafftio'r llythyr, gan gynnwys yr holl ymgynghori angenrheidiol ag Aelodau/Swyddogion. Bydd hyn yn cynnwys pennu'r awdur mwyaf priodol
  
- O dderbyn yr ymateb, bydd y llofnodydd wedi'i enwi yn anfon yr ohebiaeth ymlaen i Gadeirydd y Cyngor/Cabinet/Pwyllgor lle penderfynir ei hanfon ymlaen yn ôl disgrisiwn y Cadeirydd a gweithredu priodol ar y cyd â'r Pennaeth Gwasanaethau Cyfreithiol a Democrataidd
  
- Cedwir cofnod o bob gohebiaeth o'r fath gan y Rheolwr Gwasanaethau Pwyllgor

## Cyngor Sir Penfro

### Protocol ar gyfer Siarad Cyhoeddus mewn Cyfarfodydd Pwyllgorau Trosolwg a Chraffu (gan gynnwys cyfarfodydd Trosolwg a Craffu ar y cyd a chyfarfodydd galw i mewn)

#### Cyflwyniad

Mae Pwyllgorau Trosolwg a Craffu'r Cyngor yn chwarae rhan hanfodol mewn gwella gwasanaethau cyhoeddus, gan hyrwyddo lles cymunedau lleol, ymladd dros bryderon ddinasyddion a chynyddu atebolrwydd y broses o wneud penderfyniad mewn ffordd agored ac eglur. Mae aelodau o'r cyhoedd yn gwneud cyfraniad pwysig i'r broses ac yn darparu ffynhonnell werthfawr o wybodaeth a thystiolaeth er mwyn i Bwyllgor Trosolwg a Craffu weithredu.

Mae Cyngor Sir Penfro yn annog cyfranogiad weithgar ei ddinasyddion pryd bynnag y bydd yn bosibl ac mae nifer o ffyrdd y gall y cyhoedd gymryd rhan mewn gwaith ein Pwyllgorau Trosolwg a Craffu. Er enghraifft, efallai y byddwch yn gofyn i gael mynychu cyfarfod Pwyllgor Trosolwg a Craffu a siarad os yw'r Pwyllgor yn trafod pwnc yr ydych yn teimlo'n gryf yn ei gylcho. Yn yr un modd, gallai Pwyllgor eich gwahodd i fynychu cyfarfod i ddarparu tystiolaeth ar bwnc y mae'n ei ystyried (er enghraifft, pan allai penderfyniad y Cyngor gael effaith arwyddocaol ar ei ddinasyddion).

Mae'r protocol canlynol yn darparu arweiniad i aelodau'r cyhoedd sy'n cyflwyno cwestiwn ac y maent yn cael eu gwahodd i siarad mewn Pwyllgor Trosolwg a Craffu, neu sy'n cael eu gwahodd gan Bwyllgor i roi tystiolaeth.

#### Sut i gyflwyno cais i siarad mewn Pwyllgor Trosolwg a Craffu

Mae cyfle i aelodau o'r cyhoedd siarad mewn Pwyllgorau Trosolwg a Craffu yng nghydestun eitem ar raglen waith y Pwyllgor neu eitem benodol ar yr agenda. Caiff dyddiadau cyfarfodydd sydd wedi eu hamserlennu eu cyhoeddi ar wefan y Cyngor ar ddechrau'r flwyddyn ddinesig gan roi rhybudd ynglŷn â phryd bydd y Pwyllgor yn cwrdd.

Y prif ffynonellau i bobl ynglŷn â sut i ddod yn rhan o'r broses graffu yw blaen raglenni gwaith y Pwyllgor. Mae'r rhain yn amlinellu pwrpas a ffocws pynciau craffu a'r dyddiad cyfarfod y bydd y pwnc yn cael ei ystyried. Mae blaen raglenni gwaith ar gael ar wefan y Cyngor ac maent yn rhoi rhybudd o flaen llaw i'r cyhoedd ynglŷn â chyfleoedd i ddod yn rhan o'r broses graffu.

Yn ogystal â hyn, mae'r agenda ac adroddiadau ar gyfer cyfarfodydd penodol ar gael i'r cyhoedd eu gweld ar wefan Cyngor Sir Penfro o leiaf 3 diwrnod gwaith llawn cyn y cyfarfod.

1. Dylai aelodau'r cyhoedd sy'n dymuno siarad neu ddarparu cyflwyniad ysgrifenedig i'w ystyried ar eitem agenda benodol gyflwyno sylwadau (yn gofyn i gael siarad, yn amlinellu pa Bwyllgor ac yn nodi beth yr ydych yn dymuno siarad amdano) i'r Tîm Cefnogi Partneriaeth a Craffu o leiaf dau ddiwrnod gwaith llawn cyn y cyfarfod Pwyllgor. Glynir yn ddiamod at y rheol hon. Dylid anfon ceisiadau o'r fath at Nick Evans trwy gyfrwng e-bost:

[nicholas.evans@pembrokeshire.gov.uk](mailto:nicholas.evans@pembrokeshire.gov.uk) neu ar ffurf llythyr at: Rheolwr Cefnogi Partneriaeth a Craffu, Cyngor Sir Penfro, Neuadd y Sir, Hwlfordd, SA61 1TP. Mae ffurflenni hefyd ar gael ar wefan y Cyngor:

[http://www.pembrokeshire.gov.uk/content.asp?nav=101,2159&parent\\_directory\\_id=646](http://www.pembrokeshire.gov.uk/content.asp?nav=101,2159&parent_directory_id=646).

2. Caiff ceisiadau i siarad mewn cyfarfod ar bwnc penodol eu cydnabod ar ôl eu derbyn. Nid oes unrhyw sicrwydd y bydd unrhyw barti yn cael siarad a bydd Cadeirydd y Pwyllgor

perthnasol yn penderfynu p'un ai i ganiatáu'r cais neu beidio ar ôl ystyried perthnasedd y cais i raglen waith y Pwyllgor neu i bwnc agenda penodol.

3. Os oes nifer o bobl sy'n gwneud ceisiadau i siarad ar yr un pwnc efallai y gofynnir iddyn nhw enwebu siaradwr i siarad ar ran pawb.

### **Darparu tystiolaeth mewn cyfarfod Pwyllgor Trosolwg a Chraffu**

4. Efallai y bydd Pwyllgor Trosolwg a Chraffu yn gwahodd aelodau o'r cyhoedd i ddarparu tystiolaeth a thrafod materion o bryder fel rhan o'r broses o graffu ar broblem, yn enwedig os oes gan y pwnc arwyddocâd lleol. Efallai bydd y Pwyllgor, er enghraifft, am glywed gan breswylwyr, aelodau, busnesau neu unrhyw randdeiliad perthnasol mewn perthynas â sut y gallai penderfyniadau'r Cyngor effeithio ar randdeiliaid. Os yw rhywun sydd wedi ei wahodd ddim yn dymuno mynychu, does dim rheidrwydd i wneud hynny.
5. Pan fydd y Pwyllgor yn gwahodd rhywun i fynychu cyfarfod Pwyllgor, cysylltir â'r person dros y ffôn yn y lle cyntaf i sicrhau eu bod yn gallu dod i'r cyfarfod. Dilynr hyn gan wahoddiad ysgrifenedig ar ffurf llythyr neu e-bost, yn rhoi'r rhybudd hiraf posibl cyn y Pwyllgor perthnasol. Bydd y llythyr yn hysbysu'r person o'r pwnc sy'n cael ei drafod, yr eitem y gwahoddir y person i roi tystiolaeth amdano a, lle y bo'n briodol, rhestr o gwestiynau i'w hateb. Lle y bo'n berthnasol, bydd hefyd yn nodi a oes angen cyflwyno unrhyw ddogfennau neu adroddiadau ysgrifenedig gerbron y Pwyllgor. Yn dilyn y cyfarfod, caiff y person wybod beth yw canlyniad trafodaethau'r Pwyllgor, ynghyd ag unrhyw argymhellion sy'n deillio o'i ystyriaethau.

### **Siarad cyhoeddus mewn cyfarfod Pwyllgor Trosolwg a Chraffu pan fydd penderfyniad a alwyd i mewn.**

6. Gall Pwyllgor Trosolwg a Chraffu hefyd fonitro penderfyniadau'r Adran Weithredol (Cabinet) trwy weithdrefn a elwir yn 'galw i mewn'. Mae hyn yn galluogi Pwyllgor i ystyried a yw penderfyniad a wnaed gan yr Adran Weithredol (ond nad yw wedi ei weithredu eto) yn addas. Yn dilyn galw penderfyniad i mewn, gall y Pwyllgor argymhell bod yr Adran Weithredol yn ailystyried y penderfyniad.
7. Gall aelodau o'r cyhoedd siarad mewn cyfarfod Pwyllgor Trosolwg a Chraffu pan fydd penderfyniad wedi ei alw i mewn. Bydd yr un weithdrefn ag uchod yn berthnasol yng nghyd-destun cyflwyno cais i siarad mewn cyfarfod o'r fath. Yn dilyn penderfyniad Pennaeth y Gwasanaeth Cyfreithiol a Democrataidd i alw i mewn bydd dyddiad y cyfarfod Pwyllgor yn cael ei osod ar wefan y Cyngor:  
<http://mgenglish.pembrokeshire.gov.uk/mgWhatsNew.aspx?bcr=1&LLL=0>.

Byddwch yn ymwybodol bod cyfnod byr fel arfer rhwng penderfyniad y Cabinet a chyfarfod y Pwyllgor Trosolwg a Chraffu sy'n ystyried galw i mewn.

### **Beth i'w ddisgwyl mewn cyfarfod Pwyllgor**

8. Bydd Cadeirydd y Pwyllgor yn cyflwyno'r rheiny sydd wedi eu gwahodd i siarad yng nghyfarfod y Pwyllgor. Bydd y Cadeirydd hefyd yn darparu trosolwg o'r eitem dan archwiliad, gan gynnwys nodau, amcanion a chyfnod amser y gwaith, ac yn atgoffa'r person sydd wedi ei wahodd i roi tystiolaeth pam fod y pwyllgor wedi ei wahodd i'r cyfarfod. Bydd y Cadeirydd yn hysbysu'r person o brotocol ffilmio a chlywedol y Cyngor. Caiff cyfarfodydd Pwyllgor Trosolwg a Chraffu eu darlledu ar y we ac, oni bai eich bod yn gwneud cais i beidio cael eich ffilmio/recordio'n glywedol, byddwch yn cael eich recordio.



9. Rhaid i'ch cyflwyniad llafar/tystiolaeth ymdrin â'r materion sy'n berthnasol i'r mater y creffir arno yn unig. Mae unrhyw aelod o'r cyhoedd sy'n gwneud cyflwyniadau neu'n darparu tystiolaeth i'r Pwyllgor yn cael siarad am bum munud yn unig. Bydd y person yn cael gofyn un cwestiwn ychwanegol i'r Pwyllgor, trwy'r Cadeirydd. Yn dilyn hyn bydd gan y Pwyllgor gyfle i ofyn cwestiynau i'r person sy'n darparu gwybodaeth. Bydd y Pwyllgor yn trafod ac yn adolygu'r dystiolaeth sydd wedi ei chyflwyno ger ei fron ac, os oes angen, yn darparu adborth ar unrhyw weithredu pellach y mae'n teimlo sy'n briodol.
10. Pan fydd aelod o'r cyhoedd wedi gwneud cais i siarad gyda'r Pwyllgor ar bwnc penodol, bydd y Cadeirydd yn gwahodd y person i siarad ar bwynt priodol yn yr agenda ac yn dweud wrthyn nhw ble y gallan nhw eistedd. Gofynnir i'r person hwnnw roi ei enw a darparu manylion a allai fod yn berthnasol i'r eitem a drafodir, er enghraifft enw'r grŵp y gallen nhw fod yn ei gynrychioli.
11. Os cewch chi eich gwahodd i siarad mewn cyfarfod Pwyllgor lle mae penderfyniad wedi ei alw i mewn, bydd y person dan sylw yn cael darparu gwybodaeth a gyflwynwyd yn ystod cwrs trafodaethau'r Pwyllgor.
12. Os oes gan berson ddogfennau ategol fel lluniau neu arolygon y bydden nhw'n hoffi i'r Pwyllgor eu hystyried fel rhan o'u cyflwyniad, rhaid i'r rhain gael eu darparu i'r tîm Partneriaeth a Chraffu o leiaf 24 awr cyn y cyfarfod. Ni chaniateir i unrhyw ddogfennau ategol gael eu dosbarthu yn ystod y cyfarfod.

### **Ymddygiad mewn Pwyllgor Craffu**

13. Dylai aelodau o'r cyhoedd sy'n siarad mewn Pwyllgor gofio bod cyfarfodydd yn cael eu darlledu'n fyw ar y we ar wefan y Cyngor a'u bod hefyd yn agored i'r cyhoedd a'r wasg.

Mae'n bwysig bod unrhyw un sy'n dymuno siarad mewn cyfarfod Pwyllgor yn gwneud hynny mewn modd cyfrifol a pharchus. Ni ddylai tystiolaeth gynnwys unrhyw sylwadau personol sy'n ymwneud ag unrhyw barti, a bydd disgwyl i chi ymateb yn gwrtais i unrhyw gwestiynau gan y Cadeirydd a'r Pwyllgor.

Bydd y Cadeirydd (os oes angen, yn dilyn cyngor cyfreithiol) yn gwneud penderfyniad terfynol ynglŷn â chyfranogiad y cyhoedd. Bydd y Pwyllgor yn cael cyngor i ddiystyru sylwadau y penderfynir eu bod yn sarhaus.

### **Y Gymraeg**

14. Gellir trefnu bod cyfleusterau ar gael i'r rhai hynny sy'n dymuno siarad Cymraeg. Gofynnir i chi amlygu eich dewis iaith pan fyddwch yn gwneud cais i siarad neu pan fyddwch yn derbyn gwahoddiad.