

Awdurdod Parc Cenedlaethol Arfordir Penfro
Cyngor Sir Penfro

Cynllun Datblygu Lleol 2 Parc Cenedlaethol Arfordir Penfro
Cynllun Datblygu Lleol 1 Cyngor Sir Penfro

BIOAMRYWIAETH:

Sut y gellir gwarchod a gwella bioamrywiaeth yn y broses ddatblygu

CANLLAWIAU CYNLLUNIO ATODOL

AWDURDOD PARC CENEDLAETHOL ARFORDIR PENFRO

Ymgynghoriad: Medi 2020

Mabwysiadu: Mai 2021

CYNGOR SIR PENFRO

Ymgynghoriad: Hydref 2020

Mabwysiadu: Mai 2021

Cynnwys

Byrfoddau.....	4
Cyflwyniad.....	5
Diben y ddogfen.....	5
Statws y Ddogfen.....	6
Nodau'r ddogfen.....	6
Bioamrywiaeth a Chadwraeth Natur.....	7
Pam mae Bioamrywiaeth yn bwysig a pham mae angen i ni ei hystyried?.....	7
Bioamrywiaeth yn Sir Benfro.....	8
Adnoddau bioamrywiaeth Sir Benfro.....	8
Partneriaeth Natur Sir Benfro.....	8
Cynllun Gweithredu Adfer Natur Sir Benfro.....	8
Deddfwriaeth a Pholisi.....	10
Egwyddorion allweddol.....	10
Deddfwriaeth Ryngwladol, Ewropeaidd a'r DU.....	10
Polisi a chanllawiau cynllunio cenedlaethol.....	13
Polisi'r Cynllun Datblygu Lleol.....	14
Tabl 1. Gwarchod Safleoedd.....	15
Tabl 2. Gwarchod Cynefinoedd.....	16
Tabl 3. Gwarchod Rhywogaethau.....	17
Gwarchod a Gwella Bioamrywiaeth yn y Broses Ddatblygu.....	18
Adeiladu Bioamrywiaeth yn y datblygiad.....	18
Ffigwr 1. Proses Arferion Da.....	20
Rhywogaethau Gwarchodedig.....	21
Rhywogaethau Gwarchodedig Ewropeaidd.....	21
Safleoedd Gwarchodedig.....	21
Trafodaethau cyn ymgeisio.....	22
Ystyried ecoleg yn gynnar i sicrhau nad yw'n arwain at oediadau y gellir eu hosgoi.....	22
Gwybodaeth ac Arolygon.....	23
Camau Dylunio.....	24
Ffigwr 2: Pum Egwyddor Allweddol i Gynllunio ar gyfer Bioamrywiaeth.....	24
Osgoi.....	25
Lliniaru.....	25
Gwneud Iawn.....	25
Gwella.....	25
Rheoli.....	26

Cam Cyflwyno'r Cais Cynllunio	26
Cam Penderfynu ar y Cais.....	26
Amodau Cynllunio	26
Rhwymedigaethau Cynllunio.....	27
Trwyddedu'r cam ar ôl ymgeisio.....	28
Trwyddedu Rhywogaethau Gwarchoddedig Ewropeaidd.....	28
Rhywogaethau Gwarchoddedig y DU.....	28
Rhagor o Arweiniad ar gyfer Gwella Bioamrywiaeth yn y Broses Ddatblygu.....	29
SDCau:	29
Isadeiledd Gwyrdd	30
Toeau gwyrdd.....	30
Nodweddion Gwella Bioamrywiaeth	31
Tabl 4: Gwella Bioamrywiaeth Cynefinoedd.....	32
Tabl 5: Gwella Bioamrywiaeth Rhywogaethau	32
Ystyriaethau Eraill.....	35
Datblygiad a ganiateir	35
Dymchwel	35
Cynlluniau Ynni Adnewyddadwy.....	35
Goleuo allanol	36
Tabl 6: Mesurau y gellir eu cymryd i leihau ymyrraeth gan olau neu lygredd.....	37
Datblygiad Un Blaned.....	37
Atodiad 1: Geirfa.....	39
Atodiad 2: Cysylltiadau Cynllunio a Bioamrywiaeth Lleol.....	42
Atodiad 3: Tymhorau Arolygon Ecolegol.....	43
Atodiad 4: Ystlumod - Rhywogaeth Warchoddedig Ewropeaidd: Rhestr Sbardunau	45
Atodiad 5: Nodyn Cyngor mewn perthynas â Dewis Rhywogaethau To Gwyrdd yn Sir Benfro.....	47
Atodiad 6: Rhestr o blanhigion brodorol Sir Benfro.....	48
Atodiad 7: Rhestr o Rywogaethau Estron Goresgynnol yn Sir Benfro.....	50
Daearol	50
Dŵr Croyw.....	50
Morol.....	50
Atodiad 8: Rhestr o goed a llwyni brodorol.....	52
Atodiad 9 Glawdd	53
Atodiad 10 Gwefannau a Dogfennau Defnyddiol.....	54
Gwefannau defnyddiol:	54
Dogfennau Defnyddiol.....	54
Gwybodaeth ddefnyddiol arall	54
Atodiad 11 Datblygiadau ar Fawn a Defnyddio Mawn Gwastraff Oddi ar y Safle.....	55

Byrfoddau

AA	Aseiad Priodol
CROW (Deddf)	Deddf Cefn Gwlad a Hawliau Tramwy 2000
CGBLI	Cynllun Gweithredu Lleol ar Fioamrywiaeth
CDLI	Cynllun Datblygu Lleol
GNL	Gwarchodfa Natur Leol
AGNL	Ardal Gadwraeth Natur Leol
GNF	Gwarchodfa Natur Forol
GNG	Gwarchodfa Natur Genedlaethol
CGAN	Cynlluniau Gweithredu Adfer Natur
CNC	Cyfoeth Naturiol Cymru
CSP	Cyngor Sir Penfro
APCAP	Awdurdod Parc Cenedlaethol Arfordir Penfro
PNSB	Partneriaeth Natur Sir Benfro
PCC	Polisi Cynllunio Cymru
CC	Corff Cymeradwyo SDCau
ACA	Ardal Cadwraeth Arbennig
SBCN	Safleoedd o Bwysigrwydd er Cadwraeth Natur
AGA	Ardal Gwarchodaeth Arbennig
CCA	Canllawiau Cynllunio Atodol
SoDdGA	Safle o Ddiddordeb Gwyddonol Arbennig
SDCau	Cynllun Draenio Cynaliadwy
NCT	Nodyn Cyngor Technegol
PEAD	Prawf yr Effaith Arwyddocaol Debygol
LIC	Llywodraeth Cymru

Diben y ddogfen

1. Mae bioamrywiaeth yn cwmpasu'r holl blanhigion ac anifeiliaid byw (gan gynnwys bodau dynol), a'r cynefinoedd a'r ecosystemau maen nhw (a ninnau) yn dibynnu arnynt ac yn eu cefnogi. Yn llythrennol, bioamrywiaeth yw ehangder bywyd ar y ddaear ac mae i'w chael ym mhob man: mewn trefi, gerddi, caeau, perthi, ar fynyddoedd, clogwyni ac yn y môr. Mae'n hanfodol i lesiant corfforol, economaidd a chymdeithasol pawb sy'n byw a gweithio yn Sir Benfro, ond mae ganddi werth yn ei hawl ei hun hefyd.
2. Gall datblygiad gael effeithiau negyddol ar fioamrywiaeth, yn uniongyrchol (er enghraifft, drwy ddinistrio cynefinoedd) ac yn anuniongyrchol (megis drwy rwygo coridorau bywyd gwyllt). Gall yr effeithiau hyn fod yn sylweddol ac arwain at gollu bioamrywiaeth yn y Sir. Yn ogystal, gall datblygiad gael effeithiau cadarnhaol ar fioamrywiaeth, megis drwy integreiddio cyfleoedd clwydo neu nythu newydd mewn adeiladau a gwella'r amgylchedd lleol. Bwriad y Canllawiau Cynllunio Bioamrywiaeth Atodol hyn yw arwain datblygiadau yn y Sir i sicrhau datblygu cynaliadwy sy'n ceisio gwarchod a gwella bioamrywiaeth.
3. Mae bioamrywiaeth yn ystyriaeth faterol yn y broses gynllunio a rhaid ei chynnwys yn gynnar yng ngwaith amserlennu, dylunio a chyflawni unrhyw ddatblygiad.
4. Diben y CCA Bioamrywiaeth hyn yw darparu arweiniad i bawb ynghlwm â'r datblygiadau arfaethedig o ran cyfrifoldebau cyfreithiol, rhwymedigaethau a'r gwaith diogelu, gwarchod a gwella bioamrywiaeth yn ystod y broses ddatblygu. Mae'n cefnogi'r polisïau sydd wedi'u cynnwys yng Nghynlluniau Datblygu Lleol Awdurdod Parc Cenedlaethol Arfordir Penfro (APCAP) a Chyngor Sir Penfro (CSP) ac yn sefydlu polisïau ynglŷn â sut y dylid gwarchod a gwella bioamrywiaeth. Bydd y canllawiau yn y ddogfen hon yn cael eu defnyddio law yn llaw â'r polisïau Cynllun Datblygu Lleol hyn.
5. Maent yn darparu arweiniad mewn perthynas â'r canlynol:
 - Y ddeddfwriaeth sy'n gwarchod fflora, ffawna a chynefinoedd
 - Y polisïau Cynllun Datblygu Lleol perthnasol
 - Yr wybodaeth sydd ei hangen wrth baratoi cais cynllunio
 - Cynnwys bioamrywiaeth yng nghynlluniau arfaethedig er mwyn gwella'r cynefinoedd cyfredol a chreu cynefinoedd newydd i fflora a ffawna

Statws y Ddogfen

6. Cynllun Datblygu Lleol Sir Benfro (CDLI) (mabwysiadwyd Chwefror 2013) a Chynllun Datblygu Lleol Arfordir Penfro (mabwysiadwyd Medi 2020) yw'r manau cychwyn ar gyfer penderfynu ar geisiadau cynllunio i ddatblygu neu ddefnyddio tir yn ardaloedd awdurdod cynllunio priodol Sir Benfro. Mae'r Canllawiau Cynllunio Atodol hyn yn darparu rhagor o fanylion ac arweiniad ynglŷn â gweithredu polisi Cynllun Datblygu Lleol i gynorthwyo'r rheiny sydd ynghlwm â'r broses ddatblygu i fodloni gofynion statudol a gofynion polisïau.
7. Pan gaiff y Canllawiau Cynllunio Atodol hyn eu mabwysiadu bydd yn ystyriaeth gynllunio wrth benderfynu ar geisiadau am ganiatâd cynllunio.

Nodau'r ddogfen

8. Nod y Canllawiau Cynllunio Atodol hyn yw:
 - Cynorthwyo i sicrhau bod prif egwyddorion polisi a chanllawiau cynllunio cenedlaethol ynglŷn â bioamrywiaeth a chadwraeth natur yn cael eu bodloni yn llawn ar y lefel leol;
 - Glynu wrth fframwaith deddfwriaethol amgylcheddol newydd Cymru a chydymffurfio ag ef
 - Cynorthwyo i sicrhau nad yw penderfyniadau cynllunio lleol yn cael effeithiau negyddol ar rywogaethau a chynefinoedd a'u bod yn gwarchod a gwella bioamrywiaeth ledled Sir Benfro;
 - Sicrhau cydymffurfiaeth ag arfer dda;
 - Sicrhau ystyriaeth amserol o faterion ecolegol o'r cychwyn cyntaf ac, wrth wneud hynny, symleiddio'r broses ymgeisio i leihau cost ac oedi;
 - Cynnwys Cynllun Gweithredu Adfer Natur Sir Benfro yn agosach yn y broses gynllunio.

Pam mae Bioamrywiaeth yn bwysig a pham mae angen i ni ei hystyried?

9. Fel bodau dynol rydym yn elfen o fioamrywiaeth y blaned, ac yn dibynnu arni. Yn fwyfwy, ynghyd â'i swyddogaethau cefnogi bywyd, cydnabyddir manteision economaidd a chymdeithasol bioamrywiaeth. Mae bioamrywiaeth yn gyfrannwr pwysig at ansawdd ein bywyd, llesiant a naws o le, ond mae 'gwerth cynhenid' iddi hefyd - gwerth yn ei hawl ei hun, ac nid yw'n rhywbeth y dylid ei hystyried yn syml am ei defnyddioldeb i fodau dynol.
10. Caiff bioamrywiaeth yn Sir Benfro ei dylanwadu gan ffactorau naturiol yn ogystal â ffactorau anthropogenig. Gall datblygiad gael effeithiau negyddol sylweddol ar fioamrywiaeth a all arwain at ddinistrio cynefinoedd a cholli bioamrywiaeth. Fodd bynnag, drwy ystyried materion bioamrywiaeth yn gynnar yn y broses ddylunio a datblygu, gall y datblygiad gyflwyno manteision cadarnhaol sylweddol i fioamrywiaeth, e.e. drwy greu cynefinoedd newydd a gwella'r rhai sy'n bodoli eisoes, darparu cyfleoedd newydd i warchod rhywogaethau a gwella cysylltedd ecolegol yn y cefn gwlad ehangach.
11. Mae gwarchod bioamrywiaeth, sy'n cynnwys ei diogelu a'i gwella, yn egwyddor wedi'i nodi yn y gyfraith a pholisi cynllunio. Nid yw'n ymwneud yn unig â gwarchod safleoedd dynodedig penodol; mae hefyd yn ymwneud â chynefinoedd a rhywogaethau y tu hwnt iddynt. Mae cyrion neu ffiniau safleoedd a choridorau gwyrdd sy'n cysylltu safleoedd yn cynrychioli parthau pontio o un ecosystem i'r llall ac yn lle mae dau neu fwy o fathau o gynefinoedd yn cwrdd ac integreiddio. Yn aml mae'r cyrion ecolegol neu'r cerrig camu hyn yn cynnwys lefelau uchel o gynhyrchedd a chyfoeth o ran rhywogaethau ac yn darparu cysylltedd hanfodol i fywyd gwyllt - felly gall rhwyg mewn 'coridor' gul gael effaith anghyfartal ar fioamrywiaeth leol a rhanbarthol.

Adnoddau bioamrywiaeth Sir Benfro

12. Mae Sir Benfro yn bwysig yn rhyngwladol am ei chynefinoedd morol, arfordirol, rhostirol, afonol a choetiroedd derw lled-naturiol hynafol.
13. Mae'r nifer o safleoedd dynodedig¹ yn y Sir yn brawf o'i harwyddocâd o ran bioamrywiaeth a'i hamrywiaeth gyfoethog o gynefinoedd a rhywogaethau, gan gynnwys Ardaloedd Cadwraeth Arbennig arforol, Ardaloedd Gwarchodaeth Arbennig, Safleoedd o Ddiddordeb Gwyddonol Arbennig, Gwarchodfeydd Natur Cenedlaethol, Gwarchodfeydd Natur Lleol, Ardaloedd o Bwysigrwydd Cadwraeth Natur Leol, a Gwarchodfeydd Bywyd Gwyllt.
14. Mae'r cynefinoedd hyn yn cefnogi nifer o rywogaethau prin a bregus, megis dyfrgwn, ystlumod, pathewod, adar fferm, Britheg y Gors a'r Brithribin Brown. Mae'r ardal gyffredinol sydd wedi'i dynodi'n ffurfiol am ei gwerth bioamrywiaeth yn eang ac mae nifer o rywogaethau yn bodoli ac yn mudo ar draws yr ardal gyfan a thu hwnt. Felly, mae cysylltedd cynefinoedd o fewn safleoedd dynodedig a rhyngddynt ac ar draws y dirwedd ehangach yn hanfodol.

Partneriaeth Natur Sir Benfro

15. Mae sawl sefydliad yn cydweithio yn Sir Benfro i gynnal a chadw a gwella'r nodweddion naturiol lleol a'r gwasanaethau maen nhw'n eu darparu. Gyda'i gilydd, maent yn ffurfio Partneriaeth Natur Sir Benfro (PNSB). Mae'r Partneriaeth yn cynnwys cyrff cyhoeddus, cwmnïau'r sector preifat, elusennau, grwpiau cymunedol ac unigolion sy'n frwd dros warchod a gwella ein hadnoddau naturiol yn Sir Benfro. Bydd Partneriaeth Natur Sir Benfro yn parhau i gefnogi, cydlynu ac ysgogi camau gweithredu ymhlith Partneriaid cyfredol a newydd ac yn ceisio cofnodi gwybodaeth mewn perthynas â chamau gweithredu cadwraeth i fwydo i mewn i'r adroddiadau ar gyfer Cynllun Gweithredu Adfer Natur Cymru.

Cynllun Gweithredu Adfer Natur Sir Benfro

16. Mae Cynllun Gweithredu Adfer Natur Sir Benfro² wedi'i gynhyrchu gan Bartneriaeth Natur Sir Benfro. Er y gellir ei ddefnyddio i arwain aelodau'r Bartneriaeth wrth bennu eu blaenoriaethau ar gyfer gweithredu, mae'n ganllaw i bawb ei ddefnyddio. Mae'r cynllun hwn yn dilyn Cynllun Gweithredu Lleol ar Bioamrywiaeth Sir Benfro, sy'n parhau i fod yn ffynhonnell werthfawr

¹ Gellir dod o hyd i fapiau, disgrifiadau a gwybodaeth ynglŷn â rheoli ar gyfer bob un o'r safleoedd hyn gan ddefnyddio'r chwilotwr safleoedd dynodedig yn: Cyfoeth Naturiol Cymru neu ar wefan y Cyngor.

²Gweler gwefan Cyngor Sir Penfro

o wybodaeth a chyngor sy'n benodol i rywogaethau a chynefinoedd wedi'u cynnwys yn y cynllun hwnnw.

17. Mae Llywodraeth Cymru wedi cyhoeddi ei Chynllun Gweithredu Adfer Natur Cymru, sy'n gosod chwe amcan allweddol er mwyn atal y dirywiad mewn bioamrywiaeth. Mae Cynllun Gweithredu Adfer Natur Sir Benfro yn gosod yr amcanion hyn yng nghyd-destun blaenoriaethau lleol, gan wahodd partneriaid i gyd-weithio ar set o themâu gweithredu i fodloni'r amcanion. Bydd camau gweithredu penodol yn cael eu cofnodi wrth iddynt gael eu hadnabod a'u darparu. Mae'r cynllun hwn wedi'i seilio ar y nodau a'r dyletswyddau sydd wedi'u nodi yn neddfwriaeth ddiweddar ac yn cyfrannu tuag atynt megis Deddf Llesiant Cenedlaethau'r Dyfodol (Cymru) 2015 a Deddf yr Amgylchedd (Cymru) 2016. Yn y cyd-destun hwn, dylid cymryd i ystyriaeth yr ystod lawn o fanteision i'r amgylchedd, y gymdeithas a'r economi yn sgil mesurau gwarchod a gwella natur. Er enghraifft, gall gwarchod gwlypdiroedd er gwerth cynhenid y cynefinoedd a'r rhywogaethau sydd i'w cael yno hefyd wella ansawdd y dŵr i lawr yr afon, lleihau difrifoldeb achosion o lifogydd, gwarchod cymdeithasau diwylliannol gyda'r dirwedd leol a darparu cyfleoedd mynediad i wella llesiant pobl leol a chefnogi'r economi ymwelwyr.

Egwyddorion allweddol

18. Dyma'r egwyddorion allweddol i'w hystyried:

- Mae gan yr Awdurdod Cynllunio Lleol ddyletswydd statudol i **gynnal a chadw a gwella** bioamrywiaeth wrth gyflawni ei swyddogaethau i arddangos ei fod wedi ceisio bodloni dyletswyddau a gofynion Adran 6 Deddf yr Amgylchedd (Cymru) drwy gymryd yr holl gamau rhesymol i gynnal a chadw a gwella bioamrywiaeth wrth gyflawni ei swyddogaethau³ dan Ddeddf yr Amgylchedd (Cymru) 2016. Mae Llywodraeth Cymru wedi cynghori awdurdodau cynllunio (23 Hydref 2019) 'ble na fydd gwella bioamrywiaeth yn cael ei gynniig fel rhan o gais, byddwn yn rhoi pwyslais sylweddol ar y ffaith nad yw'n bresennol, ac os nad oes ystyriaethau perthnasol yn nodi fel arall, bydd angen gwrthod y caniatâd.'
- Disgwylir i Awdurdodau Cynllunio Lleol hyrwyddo dulliau gweithredu datblygiad sy'n creu cyfleoedd newydd i wella bioamrywiaeth, atal colledion, gwrthdroi dirywiad a gwneud iawn am golledion na ellir eu hosgoi.
- Mae Cyngor Sir Penfro ac Awdurdod Parc Cenedlaethol Arfordir Penfro yn ymrwymedig i weithredu'r Cynllun Gweithredu Adfer Natur sy'n adnabod budd cadwraeth natur ac yn gosod amcanion ar gyfer cynllunio gwaith yn y dyfodol. Bydd y gwaith hwn yn cyd-fynd â'r CGAN Cymru gyfan i sicrhau bod awdurdodau cynllunio yn cyfrannu at eu cyfrifoldebau a rhwymedigaethau o ran bioamrywiaeth a chynefinoedd.
- Mae safleoedd, cynefinoedd a rhywogaethau penodol yn gymwys am warchodaeth gyfreithiol. Mae gan Awdurdodau Cynllunio rwymedigaeth i warchod a hyrwyddo eu cadwraeth hirdymor fel rhan o'r broses gynllunio. Mae **tablau 1, 2 a 3** yn darparu trosolwg cryno o'r rhain.

Deddfwriaeth Ryngwladol, Ewropeaidd a'r DU

19. Mae'r ddeddfwriaeth ryngwladol a chenedlaethol ganlynol yn darparu gwarchodaeth statudol i nifer o'r rhywogaethau a'r cynefinoedd yn Sir Benfro:

- **Rheoliadau Gwarchod Cynefinoedd a Rhywogaethau 2017 ("Y Rheoliadau Cynefinoedd")** - yn trawsosod cyfarwyddeb yr UE ar Warchod Ffawna a Fflora Gwyllt ("Y Gyfarwyddeb Cynefinoedd") (92/43/EEC) ac elfennau Cyfarwyddeb yr UE ar Adar Gwyllt yng nghyfraith y DU. Golygodd y ddeddfwriaeth hon fod sefydlu rhwydwaith o safleoedd gwarchodedig yn ofynnol, gan gynnwys ACA ac AGA, ac mae'n darparu lefel uchel o warchodaeth i rywogaethau unigol adnabyddedig (megis

³ PCC 11 (2021). Adran 6.4.8.

dyfrgwn) a grwpiau rhywogaethau (megis ystlumod). Ochr yn ochr â'r Gyfarwyddeb Adar Gwyllt (isod), mae'r safleoedd hyn yn ffurfio rhan o rwydwaith wedi'i gyd-drefnu o ardaloedd gwarchoddedig i sicrhau bod rhywogaethau a chynefinoedd mwyaf gwerthfawr a dan y bygythiad mwyaf yn Ewrop yn goroesi yn yr hirdymor.

Canllawiau Polisi Cynllunio Cyfoeth Naturiol Cymru ar Ansawdd Dŵr mewn Ardaloedd Cadwraeth Arbennig (ACA) Afonol.

Ym mis Ionawr 2021, cyhoeddodd Cyfoeth Naturiol Cymru asesiad o lefelau ffosffad mewn ACAau afonol yng Nghymru. Dangosodd yr asesiad fethiant i gyrraedd targedau yn Afonydd Dyfrdwy, Cleddau, Gwy, Teifi ac Wysg.

Ochr yn ochr â'r data hwn, cyhoeddodd Cyfoeth Naturiol Cymru ddatganiad sefyllfa a chanllawiau interim ar Gynllunio y dylai rhai sy'n cyflwyno ceisiadau am gynigion o fewn y dalgylch neu sy'n cael effaith ar gorff dŵr ACA afonol eu hystyried. Ceir rhagor o wybodaeth ar wefan Cyngor Sir Penfro:

<https://www.pembrokeshire.gov.uk/planning-and-ecology/phosphates-guidance-from-national-resources-wales>

- **Cyfarwyddeb yr UE ar Adar Gwyllt (2009)** - Mae Rheoliad 9A yn gosod dyletswydd statudol ar gyrff cyhoeddus i ddarparu digon o amrywiaeth ac ardal o gynefinoedd i adar gwyllt. Mae canllawiau ar ddehongli a gweithredu Rheoliad 9A yn cael eu paratoi ar hyn o bryd.
- **Deddf Bywyd Gwyllt a Chefn Gwlad y DU 1981 (fel y'i diwygiwyd)** - yn gosod y fframwaith cyffredinol i warchod cynefinoedd a rhywogaethau a darparu gwarchodaeth statudol i rai rhywogaethau yn ogystal â'r rheiny y diogelir dan y Rheoliadau Cynefinoedd.
- **Deddf Llesiant Cenedlaethau'r Dyfodol (Cymru) 2015** - yn ymwneud â gwella llesiant cymdeithasol, economaidd, amgylcheddol a diwylliannol Cymru. Mae'r Ddeddf yn gosod dyletswydd ar gyrff cyhoeddus sydd wedi'u rhestru yn y Ddeddf i sicrhau datblygu cynaliadwy. Er mwyn gwneud hyn, mae gofyn i gyrff cyhoeddus weithio tuag at saith nod llesiant. Rhaid i bob corff cyhoeddus sydd wedi'u rhestru, ddatblygu amcanion llesiant.
- **Deddf yr Amgylchedd (Cymru) 2016** - yn sefydlu deddfwriaeth sydd ei hangen i gynllunio a rheoli adnoddau naturiol Cymru mewn ffordd fwy rhagweithiol, cynaliadwy a chyd-gysylltiedig, gan gynnwys:
 - **Dyletswydd Bioamrywiaeth a Gwytnwch Ecosystemau:**
Cyflwynodd Adran 6 dan Ran 1 Deddf yr Amgylchedd (Cymru) 2016 ddyletswydd bioamrywiaeth a gwytnwch ecosystemau uwch (Adran 6 Dyletswydd) sy'n ei gwneud hi'n ofynnol i gyrff cyhoeddus geisio cynnal a chadw a gwella bioamrywiaeth cyn belled ag sy'n gyson â chyflawni eu swyddogaethau yn briodol a hyrwyddo gwytnwch ecosystemau wrth wneud hynny

- **Rheoli Adnoddau Naturiol yn Gynaliadwy:** yn gosod dull gweithredu Cymru i gynllunio a rheoli adnoddau naturiol ar lefel genedlaethol a lleol gyda diben cyffredinol sy'n gysylltiedig ag egwyddorion statudol Rheoli Adnoddau Naturiol yn Gynaliadwy a ddiffinnir yn y Ddeddf. Mae'r tair prif gydran yn cynnwys:
 - **Adroddiad ar Sefyllfa Adnoddau Naturiol (ASAN):** Yn nodi sefyllfa adnoddau naturiol Cymru).
 - **Polisi Adnoddau Naturiol (PAN):** Yn cael ei gynhyrchu gan Lywodraeth Cymru, ac yn gosod blaenoriaethau, risgiau a chyfleoedd i reoli adnoddau naturiol yn gynaliadwy gan gymryd i ystyriaeth canfyddiadau'r adroddiad ASAN.
 - **Datganiadau Ardal:** Yn cael eu cynhyrchu gan CNC i weithredu un neu fwy o'r blaenoriaethau a'r cyfleoedd yr amlinellir yn y PAN ar raddfa ofodol briodol. Maent yn trosi'r blaenoriaethau strategol ar lefel uwch gan gymryd i ystyriaeth anghenion, cyfleoedd a phwysau lleol.
- **Deddf Gwarchod Moch Daear 1992** - yn gwarchod moch daear a'u brochfeydd.
- **Rheoliadau Perthi 1997** - yn dosbarthu a gwarchod perthi penodol yn ôl meini prawf penodedig.
- **Rheoliadau Cynllunio Gwlad a Thref (Asesu Effaith Amgylcheddol) (Cymru) 2017** - yn ei gwneud hi'n ofynnol i fathau penodol o brosiectau fod yn destun asesiad o'u heffaith amgylcheddol cyn y gellir gwneud penderfyniad ynglŷn â chaniatâd cynllunio.
- **Deddf Cynllunio Gwlad a Thref 1990, Rheoliadau Cynllunio Gwlad a Thref (Coed) 1999. Cynllunio Gwlad a Thref (Coed) (Diwygiad) 2012.** Gorchymyn a wneir gan yr awdurdod cynllunio lleol sy'n ei gwneud hi'n drosedd torri, tocio, torri brigau, diwreiddio, niweidio'n fwriadol neu ddinistrio'n fwriadol coeden sy'n cael ei gwarchod heb ganiatâd gan yr awdurdod cynllunio.
- **Rheoliadau Asesu Effaith Amgylcheddol (Amaethyddol) (Cymru) 2017** - Trawsosod rhwymedigaethau rhyngwladol i gyfraith genedlaethol. Maent yn sicrhau bod unrhyw brosiectau a all effeithio ar yr amgylchedd yn cael eu hasesu'n drylwyr cyn y cânt ddechrau. Mae'r broses sgrinio yn gwerthuso effaith y prosiect arfaethedig ar yr amgylchedd a'r dirwedd yn ehangach. Mae'r rheoliadau hyn yn ceisio gwarchod cynefinoedd ar dir fferm, gan gynnwys tir o bwys hanesyddol, rhag gweithgareddau amaethyddol niweidiol.
- **Deddf Cefn Gwlad a Hawliau Tramwy (2000)** - yn cryfhau gwarchodaeth o Safleoedd o Ddiddordeb Gwyddonol Arbennig ac yn diwygio'r Ddeddf Bywyd Gwyllt a Chefn Gwlad mewn perthynas â rhai rhywogaethau gwarchodedig.

- **Deddf Parciau Cenedlaethol a Mynediad at Gefn Gwlad (1949)** - yn gosod dau ddiben statudol i Barciau Cenedlaethol yng Nghymru a Lloegr. Pan mae'r nodau a'r dibenion yn gwrthdaro â'i gilydd, yna dylid defnyddio'r Egwyddor Sandford i roi rhagor o bwyslais ar warchod yr amgylchedd.
 1. *Gwarchod a gwella'r harddwch naturiol, bywyd gwyllt a threftadaeth ddiwylliannol*
 2. *Hyrwyddo cyfleoedd i ddeall a mwynhau nodweddion arbennig parciau cenedlaethol i'r cyhoedd*
- **Deddf yr Amgylchedd (1995)** - yn nodi mai Diben Statudol cyntaf Parciau Cenedlaethol yw gwarchod a gwella harddwch naturiol, bywyd gwyllt a threftadaeth ddiwylliannol y Parc Cenedlaethol. Yn ogystal, mae Deddf yr Amgylchedd (Cymru) 2016 yn nodi 'dyletswydd' bioamrywiaeth i bob Awdurdod Lleol (gan gynnwys Awdurdodau Parciau Cenedlaethol) yng Nghymru, gan nodi

"Dylai pob Awdurdod Lleol, wrth gyflawni ei swyddogaethau, roi ystyriaeth, cyn belled ag sy'n gyson â chyflawni'r swyddogaethau hynny yn briodol, i ddiben gwarchod bioamrywiaeth"

Polisi a chanllawiau cynllunio cenedlaethol

20. Mae'r broses gynllunio yn gweithredu yn unol â deddfwriaeth amgylcheddol berthnasol, i gyflawni ymrwymiadau'r llywodraeth. Mae arwyddocâd y ddeddfwriaeth a'r ymrwymiadau uchod yn cael ei adlewyrchu yn y pwysigrwydd a roddir i fioamrywiaeth mewn polisi cynllunio cenedlaethol. Mae Polisi Cynllunio Cymru (PCC), Rhifyn 11, 2021, yn pwysleisio pwysigrwydd integreiddio cadwraeth natur neu fioamrywiaeth ym mhob penderfyniad cynllunio yn gynnar, wrth ddisgwyl i ddatblygiad ddarparu amcanion cymdeithasol, amgylcheddol ac economaidd gyda'i gilydd dros amser. Mae canllawiau penodol mewn perthynas â chadwraeth natur ar gael ym mhennod chwech PCC 11 a NCT 5 - Cadwraeth Natur a Chynllunio (2009).
21. Mae'r Sefydliad Safonau Prydeinig (SSP) wedi cyhoeddi'r Safonau Prydeinig o ran Bioamrywiaeth - Cod ymarfer ar gyfer cynllunio a datblygu (BS 420202:2013). Mae'r ddogfen yn cyfuno arferion gorau ac yn rhoi argymhellion ac arweiniad i'r rheiny yn y sectorau cynllunio a datblygu y mae eu gwaith o bosibl yn effeithio ar fioamrywiaeth neu'n cael goblygiadau arni. Bydd CSP ac APCAP yn cymryd i ystyriaeth y Safon Brydeinig o ran Bioamrywiaeth ac yn annog y rheiny yn y sector cynllunio, datblygu ac amgylcheddol i fabwysiadu'r prosesau a'r argymhellion fel y'u cyhoeddwyd.
22. Mae Cynllun Gweithredu Adfer Natur Cymru yn ddogfen fyw a'i huchelgais yw 'gwrthdroi'r dirywiad mewn bioamrywiaeth er ei gwerth cynhenid, a sicrhau manteision hirdymor i gymdeithas'. Mae'n gysylltiedig â Deddf Llesiant Cenedlaethau'r Dyfodol (Cymru) 2015 a Deddf yr Amgylchedd (Cymru) 2016, ac yn nodi sut fydd camau gweithredu cyfredol ac arfaethedig yn cyfrannu at wrthdroi colled bioamrywiaeth ledled Cymru.

24. Mae Cynllun Datblygu Lleol Cyngor Sir Penfro (ac eithrio ardal Parc Cenedlaethol Arfordir Penfro) yn ehangu ar egwyddorion Polisi Cynllunio Cymru 11 a'r Safonau Prydeinig o ran Bioamrywiaeth, drwy bolisiau sy'n ceisio sicrhau bod datblygiad yn gwarchod ac yn gwella bioamrywiaeth ac yn annog cynlluniau sy'n cyflawni hyn.

Cynllun Datblygu Lleol Cyngor Sir Penfro - Rhestr o'r Polisiau mwyaf Perthnasol

SP.1 Datblygiad Cynaliadwy - prif bolisi strategol sy'n gysylltiedig â phob cynllun. Ei nod yw sicrhau bod pob datblygiad yn gynaliadwy.

GN.1 Polisi Datblygu Cyffredinol - yn darparu fframwaith ar gyfer gwerthuso effeithiau datblygiadau posibl. Mae **maen prawf 4** yn sicrhau y bydd datblygiadau yn parchu a gwarchod yr amgylchedd naturiol, gan gynnwys cynefinoedd a rhywogaethau gwarchodedig. Rhaid i unrhyw ddatblygiad arfaethedig ddangos ei fod yn gwarchod yr amgylchedd naturiol, a lle bynnag sy'n bosibl, yn ei wella.

GN.3 Isadeiledd a Datblygiad Newydd - yn darparu ar gyfer ceisio cyfraniadau, pan fo hynny'n briodol ac angenrheidiol, mewn cysylltiad â datblygiadau arfaethedig, gan gynnwys ar gyfer bioamrywiaeth.

GN.37 Gwarchod a Gwella Bioamrywiaeth - yn gofyn i bob datblygiad newydd arddangos agwedd gadarnhaol at gynnal a chadw bioamrywiaeth, a lle bynnag sy'n bosibl, ei wella. Ei nod yw sicrhau bod rhywogaethau a'u cynefinoedd yn ogystal â bywyd gwylt a nodweddion y dirwedd yng nghefn gwlad ac amgylcheddau trefol yn cael eu gwarchod rhag effeithiau niweidiol posibl datblygiad ac yn ei gwneud yn ofynnol i gymryd camau lliniaru a/neu wella lle rhagwelir effeithiau o'r fath.

Cynllun Datblygu Lleol Parc Cenedlaethol Arfordir Penfro - Rhestr o'r Polisiau mwyaf Perthnasol

Polisi 1 Dibenion a Dyletswydd y Parc Cenedlaethol - prif bolisi'r Cynllun sy'n hanfodol i warchod a gwella bywyd gwylt y Parc Cenedlaethol.

Polisi 8 Nodweddion Arbennig - yn adnabod yr angen i ddatblygiad wella ecosystemau'r Parc Cenedlaethol yn gadarnhaol a chydannau sy'n sail iddynt. Mae cysylltiadau rhwng safleoedd yn bwysig

Mae **Polisi 9 Llygredd Golau** yn ceisio sicrhau effaith leiaf golau ar awyr y nos.

Polisi 10 Safleoedd a Rhywogaethau o Bwysigrwydd Ewropeaidd

Polisi 11 Safleoedd a Rhywogaethau sy'n cael eu Gwarchod yn Genedlaethol

Polisi 12 Safleoedd Cadwraeth Natur Lleol - yn gwarchod ardaloedd o arwyddocâd lleol - gan gynnwys cynefinoedd a rhywogaethau o bwysigrwydd pennaf i Gymru, ardaloedd sy'n darparu cysylltedd.

Polisi 30 Dylunio Cynaliadwy

Polisi 33 Draenio Dŵr Wyneb

Tabl 1. Gwarchod Safleoedd

Pwysigrwydd	Nodwedd	Deddfwriaeth a Pholisi	Goblygiadau i Ddatblygiad
Rhyngwladol	Rhwydwaith Safleoedd Cenedlaethol Ardal Cadwraeth Arbennig (ACA) Ardal Gwarchodaeth Arbennig (AGA) 'Gwlyptir o Bwysigrwydd Rhyngwladol' Ramsar.	Rheoliadau Gwarchod Cynefinoedd a Rhywogaethau 2017 (fel y'u diwygiwyd) - Y "Rheoliadau Cynefinoedd" Confensiwn Ramsar (1971)	Caiff safleoedd eu gwarchod rhag gweithrediadau niweidiol posibl. Rhagdybiaeth gref yn erbyn datblygu niweidiol. AGA ac ACA yn dwyn yr enw cyfunol o Rhwydwaith Safleoedd Cenedlaethol
Cenedlaethol	Safleoedd o Ddiddordeb Gwyddonol Arbennig (SDdGA) Gwarchodfeydd Natur Cenedlaethol (GNG)	Deddf Bywyd Gwyllt a Chefn Gwlad (1981) (fel y'i diwygiwyd) Deddf Parciau Cenedlaethol a Mynediad i Gefn Gwlad (1949) neu Ddeddf Bywyd Gwyllt a Chefn Gwlad (1981) (fel y'i diwygiwyd)	Caiff safleoedd eu gwarchod rhag gweithrediadau niweidiol posibl. Rhagdybiaeth gref yn erbyn datblygu niweidiol.
Lleol	Gwarchodfeydd Natur Lleol (GNLI) Safleoedd o Bwysigrwydd er Cadwraeth Natur (SBCN)	Deddf Parciau Cenedlaethol a Mynediad i Gefn Gwlad (1949) Polisi Cynllunio Cymru rhifyn 11 (2021)	Safleoedd i'w gwarchod a'u gwella. Polisi Cynllunio Cymru 11 (6.4.20)

Tabl 2. Gwarchod Cynefinoedd			
Pwysigrwydd Rhyngwladol	Cynefinoedd o Bwysigrwydd Ewropeaidd (gweler Cynefinoedd â Blaenoriaeth)	Rheoliadau Gwarchod Cynefinoedd a Rhywogaethau 2017 (fel y'u diwygiwyd)	Gall y cynefin fod yn nodwedd ddynodol o safle Safle Rhwydwaith Safleoedd Cenedlaethol (gweler uchod)
Pwysigrwydd Cenedlaethol neu Leol	Perthi	Rheoliadau Perthi (1997)	Mae rhai perthi wedi'u gwarchod rhag cael eu dileu Perthi i'w gwarchod a'u gwella
	Rhywogaethau a chynefinoedd sydd o bwysigrwydd pennaf i gynnal a gwella bioamrywiaeth mewn perthynas â Chymru a/neu wedi'u cynnwys yn CGAN Sir Benfro	Deddf yr Amgylchedd (Cymru) 2016, Adran 7 Cynllun Gweithredu Adfer Natur Sir Benfro	Ystyriaeth gynllunio
	Coed	Deddf Cynllunio Gwlad a Thref 1990, Rheoliadau Cynllunio Gwlad a Thref (Coed) 1999. Cynllunio Gwlad a Thref (Coed) (Diwygiad) 2012. Rheoliadau Cynllunio Gwlad a Thref (Coed) (Diwygiad) (Cymru) 2017	Gorchymyn a wneir gan yr awdurdod cynllunio lleol sy'n ei gwneud hi'n drosedd torri, tocio, torri brigau, diwreiddio, niweidio'n fwriadol neu ddinistrio'n fwriadol coeden sy'n cael ei gwarchod heb ganiatâd gan yr awdurdod cynllunio.

Tabl 3. Gwarchod Rhywogaethau

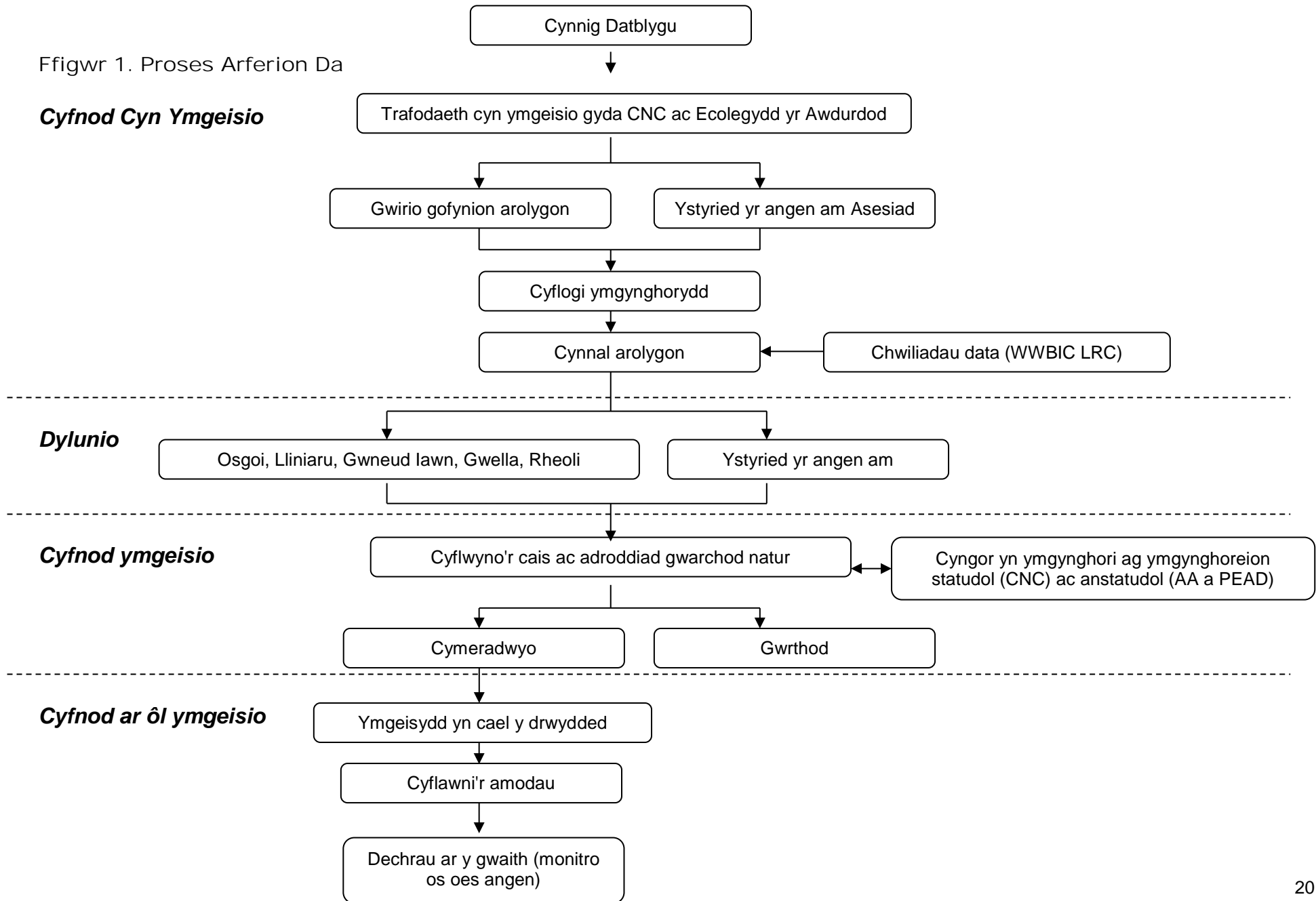
Pwysigrwydd	Nodwedd	Deddfwriaeth a Pholisi	Goblygiadau i Ddatblygiad
Pwysigrwydd Rhyngwladol	Rhywogaethau Gwarchodedig Ewropeaidd gan gynnwys Ystlumod (pob rhywogaeth), Pathewod, Dyfrgwn	Rheoliadau Gwarchod Cynefinoedd a Rhywogaethau 2017 (fel y'u diwygiwyd)	Caiff rhywogaethau eu gwarchod rhag cael eu lladd, anafu neu eu dal yn fwriadol neu'n anystyriol. Caiff ardaloedd a ddefnyddir fel lloches neu warchodaeth eu gwarchod rhag dinistr bwriadol neu anystyriol a thra bod y rhywogaeth yn defnyddio safle o'r fath, caiff ei gwarchod rhag aflonyddwch bwriadol neu anystyriol.
	Rhywogaethau'r Gyfarwyddeb Cynefinoedd a Chyfarwyddeb Adar	Rheoliadau Gwarchod Cynefinoedd a Rhywogaethau 2017 (fel y'u diwygiwyd)	Cânt eu gwarchod drwy ddynodi ACA/AGA
Pwysigrwydd Cenedlaethol	Moch Daear	Deddf Gwarchod Moch Daear 1992	Caiff brochfeydd a moch daear eu gwarchod rhag ymyrraeth fwriadol neu anystyriol.
	Atodlen 5 Anifeiliaid yn cynnwys: Llygod y Dŵr, Ymlusgiaid	Deddf Bywyd Gwyllt a Chefn Gwlad (1981) (fel y'i diwygiwyd)	Mae gan rhywogaethau lefelau amrywiol o warchodaeth gan gynnwys: gwarchodaeth rhag lladd, anafu neu eu cymryd yn fwriadol; diwreiddio neu ddinistrio; gwarchodaeth rhag niwed bob amser; neu wrth nythu. Dylai rhywogaethau gael eu gwarchod a dylid gwella eu cynefinoedd.
	Mae atodlen 8 planhigion yn cynnwys: Blodau'r gog		
	Atodlen 1 adar gan gynnwys: Tylluan wen, Telor Cetti		
	Adar nythu (pob rhywogaeth)		
Pwysigrwydd Lleol	Rhywogaethau o bob Pwysigrwydd pennaf a/neu rhai sydd wedi'u cynnwys yn CGAN	Deddf yr Amgylchedd (Cymru) 2016. Adran 7	Ystyriaeth gynllunio

Adeiladu Bioamrywiaeth yn y datblygiad

25. Mae'r adran hon yn ystyried y ffordd orau o warchod a gwella bioamrywiaeth drwy'r broses rheoli datblygiad. Mae tair elfen allweddol i hyn:
- Darparu gwybodaeth fanwl gywir gyda'r cais cynllunio ynglŷn â statws cyfredol cynefinoedd neu nodweddion a phresenoldeb planhigion, infertebratau, amffibiaid, ymlusgiaid, adar neu famaliaid (gan gynnwys ystlumod) ar y safle datblygu arfaethedig neu gerllaw iddo.
 - Lle mae'n hysbys bod rhywogaeth neu gynefin gwarchodedig neu flaenoriaethol yn bresennol, sicrhau bod asesiadau yn cael eu cynnal i adnabod effaith/effeithiau posibl y datblygiad arfaethedig arnynt, er mwyn bod yn sail i'r broses gynllunio.
 - Lle mae asesiadau o'r fath yn dangos y byddai rhywogaethau neu gynefinoedd yn cael eu niweidio, sicrhau bod y datblygiad arfaethedig yn cael ei addasu, i osgoi dinistrio neu niweidio safleoedd a ddefnyddir gan rywogaethau gwarchodedig a/neu liniaru/gwneud iawn am unrhyw effaith bosibl.
26. Mae angen ystyried bioamrywiaeth ym mhob cam yn ystod y broses ddatblygu. Bydd deall y cynefinoedd a'r rhywogaethau sy'n bresennol ar safle datblygu (gan gynnwys Rhywogaethau Estron Goresgynnol, gweler Atodiad 7) yn cynorthwyo i gydymffurfio â'r ddeddfwriaeth sy'n gwarchod bywyd gwylt a chynefinoedd, bodloni gofynion y polisi cynllunio a gwarchod a gwella cynefinoedd a rhywogaethau.

Ffigwr 1: Canllawiau i warchod a gwella bioamrywiaeth drwy'r broses ymgeisio.

Ffigwr 1. Proses Arferion Da



Rhywogaethau Gwarchodedig

27. Fel rheol, ni fydd presenoldeb rhywogaeth warchodedig yn atal datblygiad yn gyfan gwbl ond bydd angen cymryd camau i sicrhau nad oes difrod neu aflonyddwch i'r rhywogaeth a sicrhau gwarchodaeth y rhywogaeth hon. Cyfrifoldeb yr ymgeisydd neu'r datblygwr yw sicrhau ei fod yn cydymffurfio â deddfwriaeth a thrwyddedu perthnasol. Gall methu â gwneud hynny fod yn drosedd a all arwain at yr unigolyn/unigolion dan sylw yn cael dirwy fawr a/neu ddedfryd yn y carchar; er enghraifft y gosb fwyaf am ddirwy clwyd ystlum yw chwe mis o garchar a/neu £5,000 o ddirwy fesul bob anifail unigol a niweidiwyd. Cyfrifoldeb yr Awdurdod Cynllunio Lleol yw ystyried rhywogaethau a chynefinoedd wrth benderfynu ar gais cynllunio a sicrhau nad oes effeithiau niweidiol diangen.
28. Lle mae trwyddedau wedi'u sicrhau (gweler paragraff 57) mewn perthynas â rhywogaethau gwarchodedig, fel arfer bydd y rhain hefyd yn mynnu ychydig o arolygu a monitro ar ôl datblygu.

Rhywogaethau Gwarchodedig Ewropeaidd

29. Mae nifer o Rhywogaethau Gwarchodedig Ewropeaidd yn Sir Benfro;. Bydd yr Awdurdod Cynllunio Lleol yn ystyried effaith bosibl y datblygiad arfaethedig ar y rhywogaethau hyn ar sail gwybodaeth a ddarperir gan yr ymgeisydd i gefnogi ei gais. Gall hyn gynnwys Rhywogaeth Warchodedig neu Arolwg Cynefin Cam 1 Estynedig, cynigion gwneud iawn, lliniaru neu wella a lluniadau i gefnogi cynnwys nodweddion o'r fath. Gellir cynnal ymgynghoriad gyda Cyfoeth Naturiol Cymru (CNC) hefyd. Os nad yw'r wybodaeth hon yn cael ei darparu ac yn cael ei hystyried yn hanfodol fel gofyniad at ddibenion cynllunio, yna gellir gwneud cais am hyn.

Safleoedd Gwarchodedig

30. Mae Ardaloedd Cadwraeth Arbennig (ACA) ac Ardaloedd Gwarchodaeth Arbennig (AGA) Ewropeaidd yn cael eu dynodi dan Gyfarwydddeb Cynefinoedd y CE fel safleoedd a fydd yn gwneud cyfraniad sylweddol at warchod cynefinoedd a rhywogaethau sydd wedi'u hadnabod fel y rhai y mae angen eu gwarchod fwyaf. Mae nifer o'r safleoedd hyn yn Sir Benfro; mae mathau penodol o ddatblygiad yn effeithio ar gynefinoedd a/neu rhywogaethau y mae'r safleoedd hyn wedi'u dynodi ar eu cyfer.
31. Cyn cymeradwyo unrhyw gynllun neu brosiect, rhaid i'r Awdurdod Cynllunio Lleol, fel yr awdurdod cymwys, asesu a yw'r datblygiad arfaethedig yn dueddol o gael effaith sylweddol ar y safleoedd a warchodir gan Ewrop (ACA/AGA). Cam cyntaf yr Asesiad Rheoliadau Cynefinoedd yw sgrinio'r datblygiad arfaethedig drwy Brawf o Effaith Sylweddol Debygol (PEAD) fel sy'n ofynnol dan reoliad 63 Rheoliadau Gwarchod Cynefinoedd a Rhywogaethau. Os ystyrir bod y cynnig yn dueddol o gael effaith sylweddol, bydd Asesiad Priodol yn cael ei gynnal. Os nad yw'r opsiynau lliniaru yn gallu

osgoi effaith niweidiol, yna byddai asesiad o ddatrysiadau eraill yn cael ei archwilio. Lle nad oes datrysiad arall yn bodoli, cynhelir asesiad i sefydlu a yw'r datblygiad yn hanfodol am resymau gorchmynnol pwysicach na budd y cyhoedd.

32. Cynghorir ymgeiswyr a datblygwyr i geisio cyngor ynglŷn ag effeithiau tebygol datblygiad ar safleoedd a warchodir gan Ewrop. Am ragor o wybodaeth ynglŷn â nodweddion safleoedd gwarchodedig unigol yn Sir Benfro, gweler gwefan Cyfoeth Naturiol Cymru.
33. Caiff Safleoedd o Ddiddordeb Gwyddonol Arbennig eu dynodi gan Cyfoeth Naturiol Cymru fel yr enghreifftiau gorau o gynefinoedd prin neu nodweddiadol, safleoedd rhywogaethau penodol neu am eu diddordeb geoamrywiaeth. Yn ogystal, mae rhai Safleoedd o Ddiddordeb Gwyddonol Arbennig wedi'u dynodi fel Gwarchodfeydd Natur Cenedlaethol (GNG), lle mae'r tir yn cael ei reoli fel gwarchodfa natur. Gallwch weld y safleoedd hyn ar Lle y Geoportal ar gyfer Cymru.
34. Gall safle datblygu fod wedi'i leoli mewn ardal o bwysigrwydd lleol am gadwraeth natur hefyd. Gall rhai ohonynt fod wedi'u cydnabod yn ffurfiol, megis Gwarchodfeydd Natur Lleol, neu heb eu cydnabod yn ffurfiol ond yn darparu gwerth cadwraeth natur pwysig. Gall y gwerth gynnwys ei rôl fel coridor bywyd gwyllt neu fel cynefin megis glaswelltir, cynefinoedd arfordirol a rhostir a ffridd heb eu gwella, yn ogystal â nodweddion megis ymylon ffyrdd. Byddai ardaloedd o bwysigrwydd am gadwraeth natur lleol yn cael eu hadnabod fel:
 - Cefnogi cynefinoedd o bwysigrwydd pennaf yng Nghymru.
 - Cefnogi, neu'n debygol o gefnogi, rhywogaethau o bwysigrwydd pennaf yng Nghymru dros eu cylch oes cyfan neu ran ohono.
 - Darparu coridorau ecolegol, cerrig camu, neu'n cynnwys nodweddion sy'n atgyfnerthu cysylltedd cynefinoedd a gwytnwch ecolegol safleoedd o bwysigrwydd rhyngwladol, cenedlaethol a lleol.
 - Darparu gwasanaethau cefnogi i dir clustog o bwysigrwydd (e.e. cysylltedd hydrolegol)

Trafodaethau cyn ymgeisio

Ystyried ecoleg yn gynnar i sicrhau nad yw'n arwain at oediadau y gellir eu hosgoi

35. Rhaid ystyried gallu datblygiad i effeithio ar nodweddion rhywogaethau a chynefin yng nghyfnod cyntaf unrhyw gynllun. Gall methu â gwneud hynny atal cais cynllunio rhag cael ei ddilysu neu arwain at oedi yn y broses gynllunio neu beri i ganiatâd gael ei wrthod.

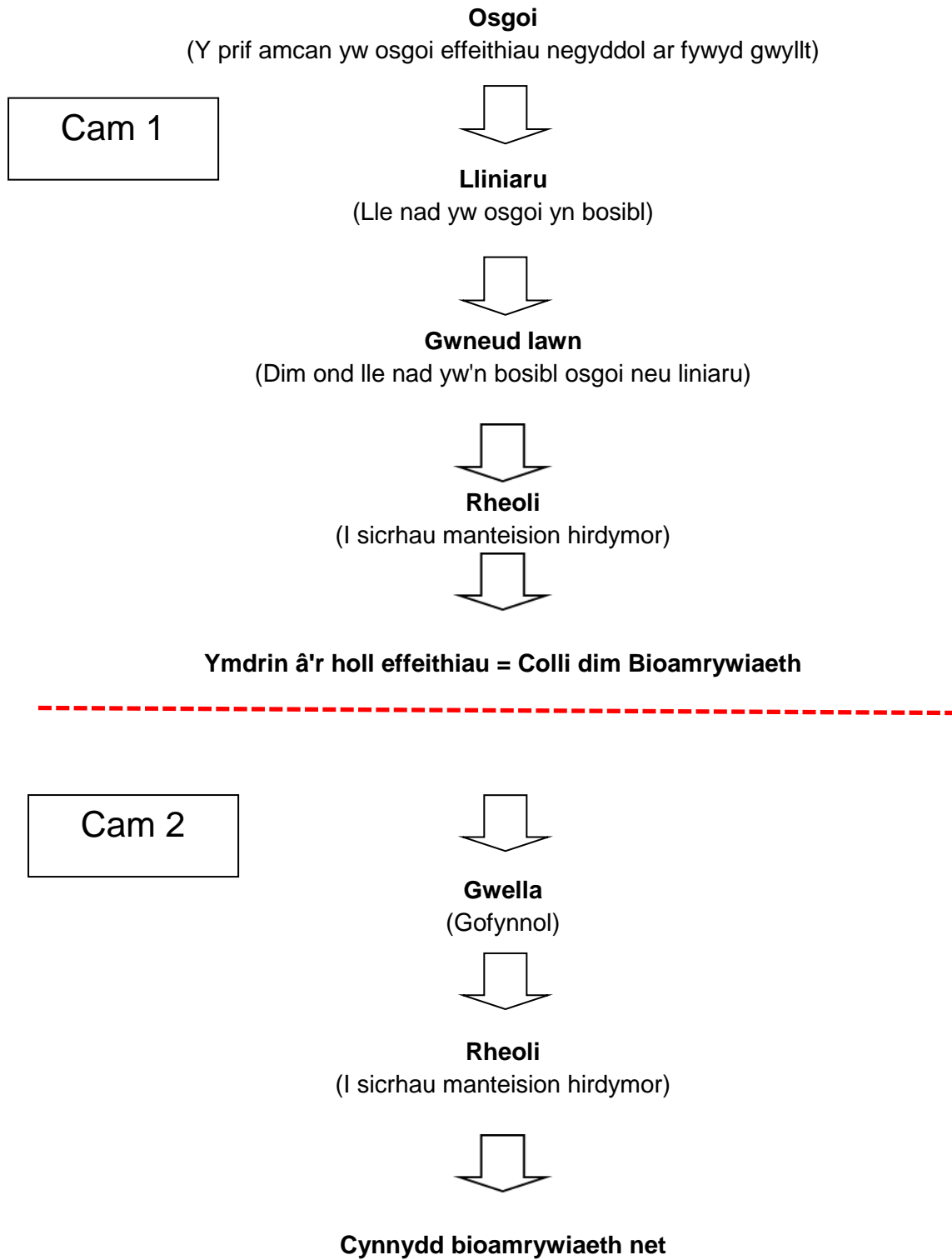
36. Mae'r adrannau cynllunio yn croesawu trafod materion ecolegol yn gynnar yn y cyfnod cyn ymgeisio. Bydd hyn yn helpu i adnabod a oes angen arolygon ecolegol i gefnogi cais cynllunio. Gellir cael gwybodaeth ynglŷn â'r broses cyn ymgeisio ar wefannau Awdurdod Parc Cenedlaethol Arfordir Penfro a Chyngor Sir Penfro. Am ragor o fanylion ynglŷn â gofynion arolygon, gweler yr adrannau canlynol yn ymwneud â 'Rhywogaethau Gwarchoddedig' a 'Safleoedd Gwarchoddedig' yn ogystal â gwefannau'r Awdurdod Cynllunio Lleol (Gweler Atodiad 2: Cysylltiadau Cynllunio a Bioamrywiaeth Lleol).
37. Argymhellir trafodaethau cyn ymgeisio gydag ymgynghoreion statudol megis Cyfoeth Naturiol Cymru hefyd, yn ogystal ag ymgynghoreion anstatudol os yw hynny'n briodol.

Gwybodaeth ac Arolygon

38. Dylai'r lefel o wybodaeth fod yn hanfodol, perthnasol a chymesur â'r datblygiad ac yn ddigonol i fod yn sail i wneud penderfyniad ynglŷn â'r cais. Os bydd angen arolwg ecolegol, bydd angen ei gynnal a'i ymgorffori yn gynnar yn y prosiect. Bydd hyn yn galluogi i'r gwaith dylunio gymryd cyfyngiadau a chyfleoedd y safle i lawn ystyriaeth.
39. Dylai arolygwyr ddefnyddio canllawiau/dulliau arolygu sy'n cael eu cydnabod yn genedlaethol lle bynnag sy'n bosibl. Bydd angen ymgynghorydd ecolegol cymwys i gynnal unrhyw arolygon hanfodol. Mae cyfyngiadau ar dymhorau a chyfnodau arolygon ecolegol, a ddylai gael eu trefnu'n ofalus gyda'r broses ddatblygu. Mae **Atodiad 3** yn nodi Tymhorau Arolygon Ecolegol. Os nad ydych yn sicr ynglŷn â gofynion arolygon, dylech geisio cyngor cyn ymgeisio.
40. Dylai gwybodaeth arolygon gynnwys data o'r Ganolfan Gofnodion Leol.
41. Mewn rhai achosion lle nad oes tebygolrwydd o fewn rheswm i gynefinoedd neu rywogaethau gwarchoddedig fod yn bresennol neu gael eu heffeithio gan ddatblygiad, mae'n bosibl na fydd angen cynnal arolwg. Fodd bynnag, gall yr Awdurdod Cynllunio Lleol wneud cais am wybodaeth ychwanegol er mwyn cynorthwyo i wneud penderfyniad ynglŷn â'r cais cynllunio.

Camau Dylunio

Ffigwr 2: Pum Egwyddor Allweddol i Gynllunio ar gyfer Bioamrywiaeth



42. Mae'n bwysig bod canfyddiadau unrhyw waith arolygu yn cael eu hystyried yn ofalus yn ystod y cam dylunio. Bydd gwaith arolygu da yn manylu ar gyfyngiadau a chyfleoedd safle. Rhaid i ddatblygiad arfaethedig ddangos ei fod wedi'i ddylunio mewn ffordd sy'n osgoi neu'n lleihau cymaint â phosib ar unrhyw effeithiau niweidiol ar y cynefinoedd neu'r rhywogaethau sy'n bresennol.. Gall hyn gynnwys ymgorffori nodweddion neu gynefinoedd newydd addas yn y datblygiad neu ar y safle.
43. Mae Ffigwr 2 uchod yn amlinellu proses ddylunio dau gam gan ddefnyddio'r pum egwyddor cynllunio ar gyfer bioamrywiaeth. Mae Cam 1 yn cyfeirio'n benodol at ymdrin ag effeithiau'r datblygiad arfaethedig. Mae'r dilyniant rhesymegol drwy'r hierarchaeth osgoi, lliniaru, gwneud iawn wedi'i anelu at golli dim bioamrywiaeth o ganlyniad i ddatblygiad. Ni ystyrir gwelliannau arfaethedig yn ystod y cam hwn. Nod Cam 2 yw cyflawni cynnydd bioamrywiaeth net drwy adnabod cyfleoedd i wella bioamrywiaeth fel rhan o'r datblygiad arfaethedig.

Osgoi

44. Lle bynnag sy'n bosibl, dylai'r datblygiad osgoi effeithio ar unrhyw nodwedd bywyd gwyllt. Y prif amcan ddylai fod **osgoi** unrhyw effeithiau negyddol drwy ddylunio'r safle o gwmpas y nodweddion bywyd gwyllt. Er enghraifft, os yw'r safle datblygu yn cynnwys llyn neu berth sydd yno'n barod, ceisiwch eu hymgorffori yn y strwythur. Os nad yw'n bosibl osgoi, mae angen cyfiawnhad ynglŷn â pham na ellir osgoi'r effeithiau negyddol.

Lliniaru

45. Lle nad yw'n bosibl osgoi, yna dylai'r dyluniad geisio **lliniaru** unrhyw effeithiau negyddol. Bydd angen i chi gymryd i ystyriaeth holl effeithiau posibl datblygiad a sicrhau bod y mecanweithiau lliniaru yn addas i'r datblygiad a'r rhywogaethau a'r cynefinoedd sy'n bresennol. Ymgorffori pob agwedd ar liniaru yn y darluniau cyn eu cyflwyno

Gwneud iawn

46. Mewn rhai achosion, nid yw'n bosibl osgoi neu liniaru effeithiau niweidiol ar rywogaethau neu gynefinoedd. Dan amgylchiadau eithriadol, mae gofyn **gwneud iawn** naill ai ar y safle neu oddi arno. Mae gwneud iawn naill ai'n adfer neu'n ail-greu'r nodwedd bywyd gwyllt sy'n cael ei difrodi gan ddatblygiad; fodd bynnag, ni ellir gwneud iawn am rai cynefinoedd a nodweddion, megis coetir hynafol.

Gwella

47. Mae polisiâu Cynllun Datblygu Lleol Polisi Cynllunio Cymru a Deddf yr Amgylchedd (Cymru) yn gosod dyletswydd ar yr Awdurdod Cynllunio Lleol i wella. Mae Llywodraeth Cymru wedi cyngori awdurdodau cynllunio (23 Hydref 2019) '...ble na fydd gwella bioamrywiaeth yn cael ei gynnig fel rhan o

gais, byddwn yn rhoi pwyslais sylweddol ar y ffaith nad yw'n bresennol, ac os nad oes ystyriaethau perthnasol yn nodi fel arall, bydd angen gwrthod y caniatâd.⁵ Dylai cais cynllunio gynnwys gwybodaeth ynglŷn â mesurau a fydd yn gwella, adfer a/neu greu cynefinoedd newydd a gwella'r amgylchedd adeiledig ar gyfer bywyd gwyllt yn ogystal ag unrhyw fesurau i warchod bywyd gwyllt a chynefinoedd sydd eisoes ar y safleoedd.

Rheoli

48. Ar safleoedd lle caiff nodweddion bywyd gwyllt eu cadw neu lle caiff cynefinoedd neu nodweddion newydd eu creu, mae angen rheolaeth barhaus i sicrhau manteision yn yr hirdymor. Fodd bynnag, bydd anghenion rheoli yn amrywio rhwng safleoedd. Ar gyfer rhai safleoedd, mae'n bosibl y bydd angen **cynllun rheoli** penodol. Dylai adnabod camau gweithredu penodol, y sefydliad a'r staff sy'n gyfrifol am roi'r cynllun ar waith ac mae'n bosibl y bydd angen adnabod monitro sydd ei angen fel rhan o drwydded.

Cam Cyflwyno'r Cais Cynllunio

49. Dylai'r ymgeisydd gyflwyno'r cais cynllunio ynghyd â'r adroddiad cadwraeth natur a ddylai gynnwys manylion ynglŷn â sut mae'r camau uchod wedi'u hymgorffori yn y datblygiad arfaethedig.
50. Os adnabyddir sgrinio fel gofyniad ar gyfer **Asesiad Priodol** yn y cam cyn ymgeisio, bydd y sgrinio yn cael ei wneud gan yr Awdurdod Cynllunio Lleol (sef yr Awdurdod cymwys) yn y Cam Cyflwyno'r Cais Cynllunio. Bydd hyn yn edrych ar gydrannau'r prosiect a'i effaith bosibl ar weithrediad ecolegol nodweddion y safle ac amcanion cadwraeth y safle. Caiff ei gynnal gan yr awdurdod cymwys naill ai cyn iddo roi caniatâd i'r prosiect neu cyn i'r prosiect fynd rhagddo. Bydd ei gwmpas, yr wybodaeth i'w chynnwys ynddo a'r amserlen i'w gwblhau, yn amrywio ar sail achos wrth achos.

Cam Penderfynu ar y Cais

51. Mae'n arfer dda ymdrin â bioamrywiaeth a chadwraeth mor gyflawn â phosibl wrth ddylunio'r datblygiad cymeradwy. Fodd bynnag, ar brydiau gall fod yn hanfodol sicrhau rhagor o faterion drwy orfodi amodau a/neu rwymedigaeth gynllunio.

Amodau Cynllunio

52. Mae amodau cynllunio yn lliniaru niwed adnabyddedig a fyddai fel arall yn arwain at gais yn cael ei wrthod. Gall amodau cynllunio gyflawni hyn mewn sawl ffordd ar safleoedd datblygu mawr, gan gynnwys:
- Ei gwneud hi'n ofynnol i fonitro'r nodweddion sy'n cael eu cadw a chynefinoedd newydd neu gynefinoedd wedi'u gwella i fesur eu llwyddiant;

⁵ Gwelliannau bioamrywiaeth: canllawiau ar gyfer penaethiaid cynllunio | GOV.WALES

- Cyfyngu ar y datblygiad neu ei reoleiddio mewn unrhyw ffordd drwy ei gwneud hi'n ofynnol i weithrediadau penodol gael eu cynnal ar adegau penodedig yn ystod y flwyddyn, er enghraifft;
- Ei gwneud hi'n ofynnol i gyflawni gwaith, gan gynnwys gwella cynefinoedd er enghraifft;
- Gofyn am ragor o fanylion megis cynllun tirlunio cynhwysfawr i'w gyflwyno i'r awdurdod cynllunio lleol i'w gymeradwyo;
- Ei gwneud hi'n ofynnol i nodweddion ecolegol cyfredol, megis coed a pherthi, gael eu cadw'n rhan o'r datblygiad a'u gwarchod yn ystod y gwaith adeiladu;
- Cyfyngu ar gyfnod y datblygiad cyfan neu ran ohono;
- Gwneud gwaith rheoli a chynnal a chadw priodol yn ofynnol ar ôl adeiladu i fod o fudd i fioamrywiaeth.
- Gofyn am ragor o fanylion, megis mesurau i warchod cyrsiau dŵr rhag llygredd a dŵr ffo.

53. Bydd amodau cynllunio yn cael eu defnyddio dim ond lle maent yn: hanfodol, perthnasol i gynllunio, perthnasol i'r datblygiad sydd i'w ganiatáu, yn gallu cael eu gorfodi, yn fanwl gywir a rhesymol. Ni ellir gosod amod i gynnal arolygon ar gyfer rhywogaethau neu gynefinoedd gwarchodedig fel rhan o unrhyw ganiatâd cynllunio.

Rhwymedigaethau Cynllunio

54. Mae rhwymedigaethau cynllunio yn fecanwaith sy'n rhwymo'r datblygwr a'r rheiny sydd â budd cyfreithiol yn y tir dan adran 106 Deddf Cynllunio Gwlad a Thref (1990). Cytundebau Adran 106 yw'r ffordd arferol o ffurfioli rhwymedigaethau cynllunio. Fel rheol, cânt eu defnyddio lle mae taliadau ariannol neu reolaeth barhaus yn ofynnol i fynd i'r afael â materion bioamrywiaeth. Dylent gael eu defnyddio yn unig lle mae'n hanfodol derbyn datblygiad a fyddai fel arall yn annerbyniol. Rhaid iddynt fod yn rhesymol, yn gwasanaethu diben cynllunio ac yn gysylltiedig â'r datblygiad arfaethedig o ran eu maint a'u math.
55. Gall enghreifftiau o ddefnyddio rhwymedigaethau cynllunio ar gyfer datblygiadau mawr gynnwys:
- Darparu mynediad a chyfleusterau dehongli ar gyfer ardaloedd gyda diddordeb / nodwedd bioamrywiaeth;
 - Darparu cynefinoedd newydd;
 - Darpariaethau ariannol megis swm cynhaliaeth ar gyfer rheolaeth i dalu am gostau cynnal a chadw hirdymor;
 - Rheolaeth hirdymor o gynefinoedd newydd neu wedi'u gwella ar ôl y cyfnod ôl-ofal neu gynnal a chadw cychwynnol, o bosibl drwy gynllun rheoli 5 mlynedd (neu hirach) gyda'r datblygwr;

- Cytundeb gyda'r sefydliad cadwraeth, cymdeithas tai, y Cyngor neu grŵp preswylwyr lleol ynglŷn â lle maen nhw'n fodlon derbyn y cyfrifoldeb rheoli.

Trwyddedu'r cam ar ôl ymgeisio

56. Lle mae trwyddedau wedi'u cael mewn perthynas â rhywogaethau gwarchoddedig, fel arfer bydd y rhain hefyd yn gofyn peth lefel o arolygu a monitro ar ôl y datblygiad.

Trwyddedu Rhywogaethau Gwarchoddedig Ewropeaidd

57. Os bydd datblygiad neu weithgarwch yn effeithio ar Rywogaeth Warchoddedig Ewropeaidd, mae'n debygol y bydd trwydded yn ofynnol gan Cyfoeth Naturiol Cymru i ganiatáu gweithgareddau a fyddai fel arall yn anghyfreithlon. Os yw'r datblygiad yn gofyn caniatâd cynllunio, rhaid cael caniatâd cyn y ceir trwydded. Unwaith y caiff ei gymeradwyo, cyfrifoldeb yr ymgeisydd yw gwneud cais am drwydded. Gellir cael rhagor o wybodaeth drwy chwilio 'Trwydded Rhywogaethau Gwarchoddedig Ewropeaidd' ar wefan Cyfoeth Naturiol Cymru. Gweler Atodiad 4: Ystlumod - Rhywogaeth Warchoddedig Ewropeaidd: Rhestr Sbardunau am fanylion ynglŷn â chyflwyno ceisiadau cynllunio lle gall ystlumod gael eu heffeithio.
58. Mae'n bwysig nodi nad yw caniatâd cynllunio (neu hawl datblygu a ganiateir) yn dirymu'r angen am drwydded datblygu cyn i waith fynd rhagddo ar y safle. Gallai gweithio heb drwydded ddatblygu arwain at aflonyddu ar y rhywogaeth neu ddifrodi eu clwyd neu fan gorffwys, sy'n arwain at drosedd bywyd gwyllt ac erlyniad dilynol.
59. Mewn rhai achosion, bydd dylunio a lliniaru priodol (ystyriol) yn osgoi'r angen am drwydded - gellir rheoli'r gwaith fel nad yw'n achosi aflonyddwch neu niwed. Mewn achosion eraill, ni fydd lliniaru yn cael gwared ar yr angen am drwydded, ond bydd yn ffurfio rhan o amodau'r drwydded, yn ogystal â chael ymdriniaeth yn yr amod(au) cynllunio.
60. Mae rhestr Sbardunau wedi'i chynhyrchu gan yr Ymddiriedolaeth Cadwraeth Ystlumod sy'n rhestru sefyllfaoedd datblygu lle mae ystlumod yn dueddol o gael eu canfod. Gellir dod o hyd iddi yn Atodiad 4: Ystlumod - Rhywogaeth Warchoddedig Ewropeaidd: Rhestr Sbardunau.

Rhywogaethau Gwarchoddedig y DU

61. Mae CNC yn gyfrifol am gyhoeddi trwyddedau ar gyfer gwaith sydd o bosibl yn amharu ar rywogaethau gwarchoddedig y DU, gan gynnwys moch daear a/neu eu brochfeydd yn ystod y gwaith datblygu. Mae ystyried a chymeradwyo trwyddedau o'r fath ar wahân i'r broses ymgeisio am ganiatâd cynllunio, ond rhaid i'r Awdurdod Cynllunio Lleol gymryd i ystyriaeth y ddeddfwriaeth drwy'r broses ddatblygu.

Rhagor o Arweiniad ar gyfer Gwella Bioamrywiaeth yn y Broses Ddatblygu

SDCau:

62. Mae Systemau Draenio Cynaliadwy yn storio neu aildddefnyddio dŵr wyneb yn y tarddiad drwy leihau cyfraddau llifo i gyrsiau dŵr, a chyrrff dŵr a thrwy ddefnyddio prosesau naturiol i hidlo a phuro dŵr yn yr ardaloedd trefol a gwledig. Eu nod yw rheoli dŵr glaw drwy ysgogi prosesau naturiol drwy ddefnyddio nodweddion naturiol yn y dirwedd a llystyfiant. Mae dŵr ffo ar yr wyneb a llygredd yn brif achosion llifogydd a niwed i ecosystemau afonydd. Mae gan SDCau nifer fawr o fanteision gan gynnwys lleihau'r risg o lifogydd, ansawdd dŵr gwell, cyfleoedd i greu cynefinoedd a'u hehangu, a bioamrywiaeth well drwy greu cynefinoedd dŵr ffres.
63. O 7 Ionawr 2019, mae'n rhaid i bob datblygiad newydd o fwy na 1 tŷ (ardal adeiladu o 100m² neu fwy) gael Systemau Draenio Cynaliadwy i reoli dŵr wyneb. Awdurdodau lleol yw Corff Cymeradwyo SDCau, sef Cyngor Sir Penfro yn yr achos hwn.
64. Mae mathau o SDCau yn cynnwys:
 - **Pantiau** Sianelau bas, weithiau yn cynnwys llystyfiant sy'n naill ai storio dŵr ffo ar yr wyneb, neu'n ei symud i gam nesaf y broses trin dŵr.
 - **Pyllau arafu** Yn arafu a thrin dŵr storm. Maent wedi'u dylunio i gefnogi llystyfiant dyfrol ifanc sydd hefyd yn cynorthwyo i hidlo dŵr yn effeithiol a naturiol.
 - **Gerddi glaw** Pant bas ar lethr serth gyda phridd amsugol ond gall dŵr lifo drwyddo'n rhwydd sydd wedi'i blannu â llystyfiant a all wrthsefyll llif sylweddol ar adegau. Maent yn arafu llif i lawr llethr ac yn hidlo dŵr ffo.
 - Gall **toeau gwyrdd** helpu i arafu llif dŵr wyneb. Gweler isod am ragor o wybodaeth.
 - **Perthi Sir Benfro:** Mae'r nodwedd perthi yn cynyddu'r arwyneb uniongyrchol ar gyfer casglu ac yn nodweddiadol yn ymgorffori planhigion a choed i gasglu dŵr glaw ac amsugno dŵr. Gall y clawdd hefyd ymddwyn fel rhwystr ffisegol, rhannol-athraidd a all warchod tir cyfagos rhag llifogydd.

Mawndiroedd

65. Mae mawndiroedd yn dal stociau sylweddol o garbon. Pan nad oes dim yn tarfu ar y mawn, mae'r carbon wedi'i ddiogelu. Dim ond pan fydd y corff mawn yn cael ei ddraenio, ei losgi neu ei or-bori y bydd problemau'n codi.

Mae Atodiad x yn darparu rhagor o gyngor ar weithdrefnau rheoli mawn, gyda'r nod o atal tarfu yn y lle cyntaf.'

Isadeiledd Gwyrdd

66. Mae Isadeiledd Gwyrdd yn rhwydwaith o ardaloedd naturiol a lled-naturiol sy'n cyfrannu at ansawdd uchel yr amgylchedd naturiol. Mae hyn yn cynnwys parciau, mannau agored, caeau chwarae, traethau, arfordiroedd a choetiroedd, yn ogystal â choed strydoedd, rhandiroedd a gerddi preifat. Mae hefyd yn cynnwys nentydd, afonydd, llynnoedd, toeau a waliau gwyrdd. Caiff darparu isadeiledd gwyrdd yn ardaloedd trefol ac o'u cwmpas a'i ymgorffori yn natblygiadau newydd ei gydnabod yn eang fel cyfraniad tuag at greu llefydd lle mae pobl eisiau byw a gweithio ynddynt. Gall leihau costau i unigolion, busnesau a chyrrff cyhoeddus yn sylweddol, gan wella ansawdd bywyd ac iechyd preswylwyr, gweithwyr ac ymwelwyr.
67. Mae Cyngor Sir Penfro a Pharc Cenedlaethol Arfordir Penfro wedi cynhyrchu Cynllun Gweithredu Isadeiledd Gwyrdd⁶ ar y cyd a'i ddiben yw dod â phrosiectau safleoedd penodol ymlaen, a gwella'r rhwydwaith isadeiledd gwyrdd.

Toeau gwyrdd

68. To gwyrdd yw to neu ddec lle tyfir llystyfiant yn fwriadol neu lle sefydlir cynefinoedd ar gyfer bywyd gwylt. Y ddau brif fath o do gwyrdd yw to dwys, sy'n nodweddiadol yn cynnwys swbstradau dyfnach (>200m) ac yn gallu cefnogi llwyni a choed, a tho eang, sy'n nodweddiadol yn cynnwys haen swbstrad mwy bas (<150mm), yn cefnogi planhigion is, sy'n gallu dioddef sychder, yn gofyn ychydig o waith cynnal a chadw a dyma'r math mwyaf cyffredin o do gwyrdd.
69. Mae defnyddio rhywogaethau brodorol a dynwared cynefinoedd naturiol yn helpu i ddarparu'r manteision mwyaf i fywyd gwylt a thirwedd Sir Benfro. Mae Cyngor Sir Penfro ac Awdurdod Parc Cenedlaethol Penfro yn annog sefydlu toeau gwyrdd gan ddefnyddio rhywogaethau brodorol. Wedi dweud hynny, os cânt eu plannu yn agos at gynefinoedd agored pwysig a'r rheiny sy'n fregus i oresgyniad (cynefinoedd arfordirol), mae cynllunio gofalus a dod o hyd i hadau brodorol yn hollbwysig.
70. Dylid osgoi toeau bywlys yn unig yn y Parc Cenedlaethol yn sgil y nifer prin o rywogaethau bywlys brodorol ac nid yw'r defnydd o fywlysiau eraill (yn cynnwys amrywiaethau'r ardd) yn dderbyniol gan y gallant fynd yn oresgynnol, gan roi rhywogaethau brodorol mewn perygl. Dim ond dwy

⁶ Gweler gwefan Cyngor Sir Penfro

rywogaeth o fywlys sy'n frodorol i Sir Benfro ac sy'n addas i'w cynnwys mewn to gwyrdd, sef Briweg boeth a Briweg y cerrig.

71. Byddai gosod to bywlys gyda dim ond dwy rywogaeth yn arwain at do sydd â budd ecolegol cyfyngedig. Felly, i annog buddion ecolegol, argymhellir y cyfuniad o'r hadau canlynol:

- To Blodau Gwyllt Brodorol y DU
- To Arfordirol Sir Benfro

72. Mae'r ddau gyfuniad hyn o rywogaethau yn fwy goddefgar i ddysychiad ac yn gallu ymdopi yn ystod cyfnodau sych ac amgylchedd halwynog. Mae rhagor o fanylion yn Atodiad 5: Nodyn Cyngor mewn perthynas â Dewis Rhywogaethau To Gwyrdd yn Sir Benfro.

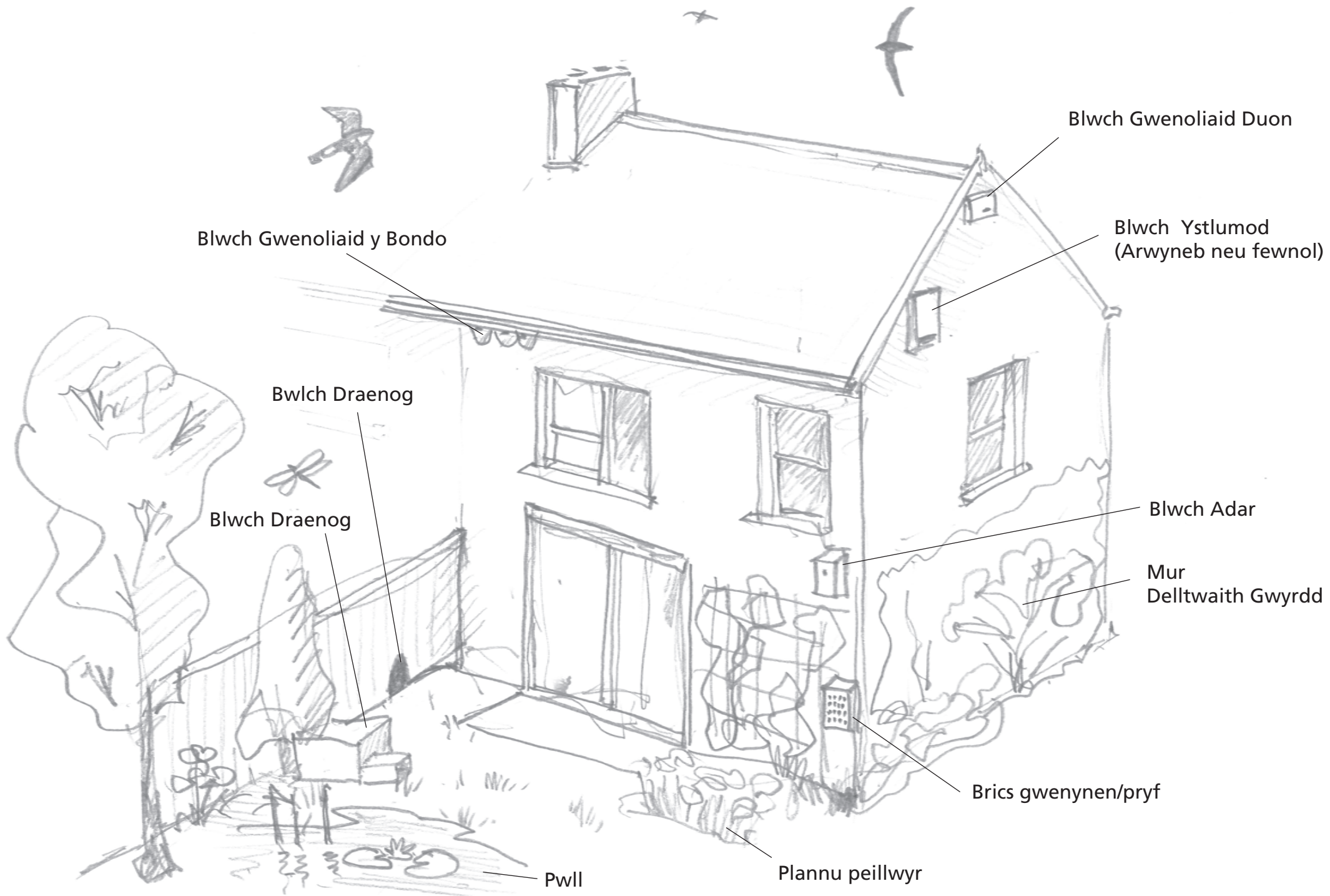
Nodweddion Gwella Bioamrywiaeth

73. Mae Llywodraeth Cymru wedi cyngori awdurdodau cynllunio (23 Hydref 2019) '...ble na fydd gwella bioamrywiaeth yn cael ei gynnig fel rhan o gais, byddwn yn rhoi pwyslais sylweddol ar y ffaith nad yw'n bresennol, ac os nad oes ystyriaethau perthnasol yn nodi fel arall, bydd angen gwrthod y caniatâd.'⁷

74. Bydd gwelliannau ar gyfer bywyd gwyllt yn cael eu ceisio, lle bynnag y mae hynny'n briodol, mewn datblygiadau o bob math. Bydd y lefel o welliant sy'n ofynnol yn gymesur â math, graddfa ac effaith y datblygiad. Mae nifer o ffyrdd o ymgorffori nodweddion mewn cynlluniau i wella bioamrywiaeth ac mae'r rhain yn amrywio o weithredoedd ar raddfa fach ar gyfer rhywogaethau unigol i gynlluniau creu cynefinoedd mwy. Gallai enghreifftiau o sut y gellir gwella safle a/neu ddatblygiad gynnwys:

- darparu tai adar o gwmpas y safle neu ar gyfer rhywogaethau penodol (e.e. gwenoliaid, tylluanod gwyn, adar to); Ar gyfer effeithiau hirdymor a hwylustod cynnal a chadw, argymhellwn ddefnyddio blychau sydd wedi'u hintegreiddio yn rhan o adeiladau yn hytrach na blychau pren wedi'u gosod yn allanol.
- darparu cyfleoedd clwydo i ystlumod (teils ystlumod, mynediad at fondoeau, clwydi ystlumod);
- plannu perth/coed brodorol neu greu pyllau a thyllau i fywyd gwyllt;
- sefydlu ardal ddôl bywyd gwyllt neu blannu ardal neu berthlys brodorol: Gweler Atodiad 8: Rhestr o goed a llwyni brodorol
- creu coridorau/nodweddion llinellol bywyd gwyllt i wella cysylltedd;
- creu perthi
- creu tir clustog ar hyd cyrsiau dŵr.

⁷ Gwelliannau bioamrywiaeth: canllawiau ar gyfer penaethiaid cynllunio | GOV.WALES



Tabl 4: Gwella Bioamrywiaeth Cynefinoedd

Math o gynefin	Awgrymiadau gwella
Dyfrffyrdd/cyrff dŵr	<ul style="list-style-type: none"> • Creu cyrff dŵr newydd (e.e. creu pyllau, tyllau a chyrrff dŵr lled-barhaol). • Creu cynefin addas i ddyfrgwn ac ymlusgiaid, gan gynnwys mewnosod llwyni dyfrgwn a chadw a chlustogi coridor torlannol. • Plannu rhywogaethau planhigion pyllau brodorol (rhestr i'w chael yn • • Atodiad 6: Rhestr o blanhigion pyllau brodorol Sir Benfro).
Adeiladau neu strwythurau eraill	<ul style="list-style-type: none"> • Mewnosod blychau tylluanod gwynion, codi blychau adar, codi blychau ystumod, a mewnosod briciau a lloffydd ystumod. • Creu toeau gwrdd (gweler y canllaw yn Atodiad 5: Nodyn Cyngor mewn perthynas â Dewis Rhywogaethau To Gwyrdd yn Sir Benfro).
Glaswelltir	<ul style="list-style-type: none"> • Ymestyn ardal o ddolydd blodau gwyllt, glaswelltir arfordirol neu dyllau corstir i adar hirgoes a mynediad at fwd i wenoliaid a gwenoliaid tŷ sy'n nythu a chreu to gwyrdd.
Perthi a chloddiau	<ul style="list-style-type: none"> • Gwella cysylltedd i fywyd gwyllt drwy gysylltu rhai newydd â rhai hen ac atgyweirio adrannau difrodedig y nodweddion sy'n bodoli eisoes. • Plannu rhywogaethau perthi brodorol gan ddefnyddio o leiaf 5 rhywogaeth gan gynnwys rhywogaethau sy'n dwyn aeron neu hadau. Mae rhestr o rywogaethau brodorol yn Atodiad 8: Rhestr o goed a llwyni brodorol.
Coetiroedd	<ul style="list-style-type: none"> • Rheoli coetiroedd sy'n bodoli eisoes er bioamrywiaeth drwy leihau'r lefelau o anifeiliaid pori a chyflwyno technegau rheoli megis coedlannu, lle bynnag sy'n briodol a chreu tir clustog i ffiniau coetiroedd.
Trefol	<ul style="list-style-type: none"> • Plannu coed a llwyni perthi brodorol i ddarparu bwyd a chysgod i adar a mamaliaid bychain. • Annog pryfed peillio drwy blannu cyfuniad o hadau blodau gwyllt brodorol, mewnosod tai ystumod ac adar (gweler gwelliannau i rywogaethau) a chynnal a chadw a gwella cynefinoedd lled-naturiol (megis glaswelltir, perthi, manau coediog, a chyrrff dŵr).

Tabl 5: Gwella Bioamrywiaeth Rhywogaethau

	Rhywogaeth	Awgrymiadau gwella
Adar (Deunydd argymelledig - pren congrid ar gyfer effeithiau hirdymor)	Titw tomos las a thitw mawr	<ul style="list-style-type: none"> • Mewnosod blychau adar 2-3 metr oddi ar y llawr. Gellir eu gosod ar adeiladau bychain neu foncyffion coed. • Titw tomos las a thitw mawr - lleoliadau tai nythu i fod yn rhydd rhag llystyfiant sy'n hongian i ganiatáu mynediad rhwydd a chwilio am

		<p>ysglyfaethwyr.</p> <ul style="list-style-type: none"> • Brongochiaid a drywod - mynedfa yn y tu blaen wedi'i chuddio gan lystyfiant. • Adar to - agwedd ddwyreiniol ac mewn clystyrau o 6 neu fwy gan eu bod yn hoff o nythu mewn cytrefi rhydd. Mae'n llai tebygol y bydd tai unigol yn denu pâr yn bridio
	Gwenoliaid	<ul style="list-style-type: none"> • Safleoedd i gynnwys tai, ysguboriau, stablau a phyrth ceir, cwpanau nythu i'w mewnosod y tu mewn i adeiladau dan fondo gyda mynediad agored er mwyn nythu rhwng y gwanwyn a'r haf. • Gellir codi sawl nyth ond ddim yn rhy agos at ei gilydd (>1m) i osgoi gwrthdaro rhwng nythod. • Osgoi eu gosod lle byddai baw yn boendod neu lle mae ysglyfaethwyr yn bresennol (megis cathod).
	Gwenoliaid y bondo	<ul style="list-style-type: none"> • Lleoliadau ar gyfer cwpanau nythu i gynnwys adeiladau â bondo llydan sy'n agos at isadeiledd gwyrdd (afonydd, pyllau, coed, perthi) oddeutu 5 metr oddi ar y llawr oddi wrth ffenestri a drysau. • Mae safleoedd nythu angen cysgod rhag tywydd gwael (de-ddwyrain). • Gellir mewnosod sawl cwpan nythu mewn clwstwr gan eu bod yn rhywogaeth gytrefol.
	Gwenoliaid Duon	<ul style="list-style-type: none"> • Blychau/briciau nythu i'w gosod gydag agwedd ogleddol ar lefel bondo allanol yn uwch na 5 metr o uchder a gyda llwybr hedfan dirwyrstr • Gellir eu mewnosod yn agos at eraill gan eu bod yn rhywogaeth adar gytrefol
	Tylluanod gwynion ⁸	<ul style="list-style-type: none"> • Blwch cryf i'w osod mewn coeden gref ac aeddfed neu y tu mewn i ysgubor heb ochrau ar uchder yn uwch na 3 metr. • Mewn coed, lle fyddai mynedfa blwch nyth yn weladwy i dylluan yn mynd heibio. • Blychau mewn adeiladau i'w gosod oddi wrth weithgareddau dynol.
Infertebratau		<ul style="list-style-type: none"> • Gosod blychau pryfed (gwestai chwilod) a briciau gwenyn yn y datblygiad. • Plannu rhywogaethau a pherthi sy'n blodeuo yn gynnar, er enghraifft draenen wen a draenen ddu.
Ymlusgiaid		<ul style="list-style-type: none"> • Creu gaeafleoedd a thomenni boncyffion. • Creu llethrau yn wynebu tua'r de ar gyfer torheulo a chreu ardal gwlypdir i nadroedd glaswellt.
Amffibiaid		<ul style="list-style-type: none"> • Creu llynnoedd hygyrch gyda pheth cysgodi ar y ffin wedi'u lleoli i osgoi aflonyddwch gan fodau dynol neu anifeiliaid.
Mamaliaid	Pathewod	<ul style="list-style-type: none"> • Cynnal rheolaeth perthi traddodiadol. • Codi blychau i bathewod. • Cynnal a chysylltu cynefinoedd, e.e. coetiroedd

⁸ Gellir dod o hyd i gyngor ar flychau nythu tylluanod gwyn ar wefan Barn Owl Trust

		<ul style="list-style-type: none"> a pherthi. • Creu 'tir clustogi' i leihau'r posibilrwydd o aflonyddwch.
	Draenogod	<ul style="list-style-type: none"> • Creu tyllau yn ffensys yr ardd i ganiatáu i ddraenogod fynd heibio ac osgoi ysglyfaethwyr. • Cynnal coridorau perthi a chreu cynefin ar gyfer gaeafgwsig - tomenni boncyffion ac ardaloedd prysg.
	Dyfrgwn	<ul style="list-style-type: none"> • Cynnal cynefinoedd heb eu haflonyddu ger afonydd drwy fewnosod tir clustogi llydan mewn datblygiadau. • Sefydlu coetir gwlyb. • Cael gwared ar rwystrau i dramwyfeydd, e.e. ceuffosydd. Cynnwys silffoedd ar ddyluniadau pontydd. • Creu tyllau dyfrgwn.
	Ystlumod (yn gyffredinol)	<ul style="list-style-type: none"> • Ymgorffori lloffttydd ystlumod wrth drawsnewid adeiladau. Deunydd argymelledig - ffelt to bitwminaid nad yw'n cynnwys ffilamentau polypropylen. • Creu neu gynnal mynedfeydd yng ngwagle'r to a waliau ceudod. • Codi blychau ystlumod (x1 fesul annedd) ar adeiladau - neu 25% ar goed. • Cynnal coed, coridorau perthi a choed aeddfed sydd yno'n barod. • Dylunio coridorau tywyll yn y cynlluniau ar gyfer y safle ac ymgorffori cynlluniau goleuo yn y ceisiadau. • Goleuo sensitif i ddefnyddio golau LED lefel isel a goledd gweledd isel. Goleuadau i gynnwys switsh amseru neu synhwyrdd symudiad. • Blychau i'w gwneud o bren concriid a'u gosod ar goed ar o leiaf 5 metr o uchder mewn grwpiau o dri yn wynebu tua'r de-ddwyrain i'r de-orllewin i ddarparu ystod o dymereddau addas. • Dylai deunydd y glwyd fod yn arw o ran gwead, yn ddiwenwyn ac anghrydol.

Cyflenwr cymeradwy o westai chwilod, blychau mamaliaid, adar ac ystlumod

Cyflenwr cyfuniad o hadau blodau gwyllt brodorol 'Wyndrush Wild'

Datblygiad a ganiateir

75. Gall rhai mathau o ddatblygiadau, megis estyniadau ac addasiadau, gael eu caniatáu sy'n golygu nad oes angen gwneud cais am ganiatâd cynllunio. Yn yr achosion hyn, rhoddir caniatâd cyffredinol dan Orchymyn Cynllunio Gwlad a Thref (Datblygu Cyffredinol a Ganiateir) 1995 (fel y'i diwygiwyd). Hyd yn oed os yw datblygiad arfaethedig yn ddatblygiad a ganiateir, mae'n bosibl y bydd y gwaith yn dal i aflonyddu ar rywogaeth warchoddedig neu niweidio cynefin pwysig.
76. Os yw'n ansicr a yw'r datblygiad arfaethedig yn ddatblygiad a ganiateir, cysylltwch â Chyngor Sir Penfro neu dîm Rheoli Datblygiadau Awdurdod Parc Cenedlaethol Arfordir Penfro am gyngor. I ganfod effaith bosibl datblygiad arfaethedig neu sefydlu a oes angen trwydded ai peidio, cysylltwch â'r Ecolegydd Cynllunio, neu Cyfoeth Naturiol Cymru. Bydd presenoldeb (neu bresenoldeb posibl) rhywogaeth warchoddedig yn gofyn cydymffurfiad â phob un o'r rhwymedigaethau a chyfrifoldebau statudol, ac mae'n bosibl bydd angen ceisio trwydded gan CNC, os yw troseddau am gael eu hosgoi.

Dymchwel

77. Mae caniatâd gan yr Awdurdod Cynllunio Lleol i chwalu yn ofynnol gyda'r rhan fwyaf o adeiladau a gellir ei gael drwy naill ai ddynodi dymchweliad yr adeilad(au) ac ennill cymeradwyaeth ynghyd â chais cynllunio neu drwy wneud cais am 'gyn-hysbysiad'. Dan Orchymyn Cynllunio Gwlad a Thref (Datblygu Cyffredinol a Ganiateir) 1995 (fel y'i diwygiwyd), rhaid cyflwyno cyn-hysbysiad i weld a yw'r Cyngor yn gofyn caniatáu'r dull dymchwel ac adfer y safle ymlaen llaw. Mae hyn yn ogystal ag unrhyw ffurf arall ar ganiatâd sy'n ofynnol ar gyfer dymchweliad, megis Caniatâd Adeilad Rhestredig, Caniatâd Ardal Gadwraeth neu gymeradwyaeth drwy Rybudd Dymchwel.
78. Dylid gwneud gwiriadau cyn dymchwel i adnabod a diffinio unrhyw faterion bioamrywiaeth, megis presenoldeb rhywogaeth warchoddedig sydd angen ymdriniaeth cyn dechrau ar y gwaith dymchwel. Cyn dymchwel unrhyw adeilad neu strwythur, gellir ceisio cyngor yr Ecolegydd Cynllunio ar unrhyw ofynion o ran cynnal arolygon neu ragofalon i'w cymryd mewn perthynas â rhywogaethau gwarchoddedig. Mae ystlumod yn cael eu gwarchod drwy gyfraith y DU ac Ewrop ac mae'n drosedd aflonyddu arnynt neu ddinistrio eu cynefin. Lle mae rhywogaethau gwarchoddedig yn bresennol, mae'r holl rwymedigaethau a chyfrifoldebau statudol sy'n berthnasol i'r rhain, o bosibl yn cynnwys yr angen i geisio trwydded gan CNC, yn berthnasol a rhaid eu datrys cyn i'r dymchweliad barhau, fel arall mae'n drosedd.

Cynlluniau Ynni Adnewyddadwy

79. Mae gan gynlluniau ynni adnewyddadwy'r potensial i effeithio ar fywyd gwyllt, gan gynnwys adar ac ystlumod. Mae'r Awdurdod Cynllunio Lleol yn argymhell 50m o dir clustogi rhwng llafnau tyrbinau gwynt a nodweddion llinellol megis coed a pherthi ar gynlluniau y tu hwnt i'r Parc Cenedlaethol. Bydd angen ystyried yn ofalus lleoliad y pwyntiau mynediad a chysylltiadau â'r grid, er mwyn lleihau'r effaith bosibl ar nodweddion cynefin neu rywogaethau.
80. Os ydych yn bwriadu cyflwyno cais cynllunio ar gyfer cynllun ynni adnewyddadwy, mae'r Awdurdod Cynllunio Lleol yn awgrymu ymgymryd ag arolwg ecolegol ar droed o leiaf. Fodd bynnag, efallai y bydd yr arolwg rhagarweiniol yn nodi bod angen gwneud gwaith arolwg ychwanegol cyn cyflwyno cais cynllunio, er enghraifft mewn perthynas ag ystlumod neu adar. Yn achos prosiectau ynni adnewyddadwy, dylai ymgeiswyr geisio cyngor cynnar eu hecolegydd a'r awdurdod cynllunio ar ofynion yr arolwg.

Goleuo allanol

81. Gall llygredd golau gael effaith ddifrifol ar y patrymau naturiol sy'n llywodraethu ymddygiad bywyd gwyllt, megis cenhedlu, mudo, cysgu a bwyta. Nid yw goleuo ynddo'i hun yn broblem; daw'n broblem lle mae'n ormodol, wedi'i ddylunio'n wael neu ei osod yn wael. Gellir lleihau effaith goleuo ar fywyd gwyllt drwy:
- Ddefnyddio goleuadau ond ble a phryd mae eu hangen
 - Goleuo'r ardal darged yn unig
 - Taflu goleuadau i lawr
 - Defnyddio goleuadau synhwyrdd sy'n goleuo pan fo'u hangen yn unig
82. Lle mae rhywogaeth warchoddedig sy'n sensitif i oleuni, megis ystlumod, yn bresennol, bydd dylunio goleuo yn briodol i osgoi neu leihau'r effeithiau niweidiol yn ofniad statudol a gall hyn fod yn destun trwydded gan CNC. Mae rhagor o wybodaeth ynglŷn â hyn yn y tabl isod ac yn Atodiad 4: Ystlumod - Rhywogaeth Warchoddedig Ewropeaidd: Rhestr Sbardunau.
83. Wrth ystyried cynlluniau sy'n cynnwys gosod goleuadau allanol, bydd eu heffaith ar awyr y nos a bioamrywiaeth yn cael ei hystyried. Gellir diffinio golau ymwithiol fel "*goleuo awyr nos yn ddiangen o ganlyniad i olau wedi'i osod tuag at i fyny. Fel rheol caiff llygredd golau ei achosi gan gynlluniau datblygu wedi'u dylunio'n wael a chyfarpar goleuo anaddas neu wedi'u gosod yn wael*".
84. Mae sawl math o lygredd golau, a all gael effaith niweidiol ar fywyd gwyllt a'r cefn gwlad agored. Gall goleuo coridor ystlumod achosi aflonyddwch, newid ymddygiad bwydo ac achosi ystlumod i gefnu ar glwydi cyfagos. Gellir amharu ar batrymau cysgu nifer o anifeiliaid gyda'r nos, gan eu hannog nhw i borthi yn y golau artiffisial ac amlygu eu hunain i ysglyfaethwyr sy'n defnyddio golau i hela. Mae rhai rhywogaethau yn anoddefgar i fwy o olau a gallant

gefnu ar eu hepil dibynnol gan arwain at ostyngiad yn y boblogaeth a dadleoliad.

Tabl 6: Mesurau y gellir eu cymryd i leihau ymyrraeth gan olau neu lygredd	
Ystyriaethau goleuo	Mesurau i osgoi neu leihau effeithiau
Lleoliad goleuadau	Cynnwys cynllun goleuadau. Lleihau'r nifer o oleuadau. Ystyried lleoliad goleuadau yn ofalus, peidiwch â'u gosod ger nodweddion sensitif, megis perthi neu goed. Osgoi golau yn gollwng ar fynedfeydd clwydi ystlumod.
Math o oleuadau	Cynnwys lluniau o gynnyrch. Dewis goleuadau sy'n wynebu tua'r llawr, dim gollyngiad tuag at i fyny. Yn gyffredinol, mae llifoleuadau yn annerbyniol.
Uchder y golau	Ystyried goleuo lefel isel lle bynnag y mae hynny'n bosibl. Nodi uchafswm uchder y goleuadau.
Cyfeiriad ac ongl eu gosod	Nodi cyfeiriadedd y pelydr. Dim golau uwch ben llinell lorweddol.
Lwmina	Nodi lwmina. Argymhellir uchafswm o 600 lwmina yn y Parc Cenedlaethol. Argymhellir goleuadau 2,700 Celfin.
Lleihau allbwn golau	Defnyddio Synwryddion Isgoch Goddefol neu switshis amseru.
Atodiadau golau er mwyn lleihau golau ymwithiol	Cyflau. Lwferau allanol neu fewnol. Amddiffynwyr neu orchuddion. Adlewyrchwyr. Rhoi ffilm ar ffenestri i leihau tywyn.
Goblygiadau goleuo ar safleoedd dynodedig	Os yw'r cynllun arfaethedig ar safle dynodedig neu ar ei bwys, dim ond lle arddangosir bod y goleuo'n hanfodol y caniateir.
Cyffredinol	Lleoli oddi wrth arwynebau adlewyrchol, megis ffenestri. Defnyddio bylbiau ynni isel neu LED lle bynnag sy'n bosibl.

85. Bydd dogfen Canllawiau Cynllunio Atodol ar gyfer defnyddio golau yn briodol yn cael ei pharatoi gan Gyngor Sir Penfro ac Awdurdod Parc Cenedlaethol Arfordir Penfro. Gallwch ddod o hyd i ragor o wybodaeth ar gwefan Institute of Lighting Professionals a Nodyn Cyngor 08/18 Bats and artificial lighting in the UK.

Datblygiad Un Blaned

86. Mae Polisi Cynllunio Cymru 11 yn diffinio'r Datblygiad Un Blaned (DUB) fel "datblygiad sydd, drwy ei effaith isel, yn naill ai atgyfnerthu'r ansawdd amgylcheddol neu ddim yn ei niweidio'n sylweddol". (4.2.38)

87. Mae Arolwg Bioamrywiaeth yn ofynnol i gyd-fynd â chais DUB ac mae archwiliad yn ffurfio rhan o'r cynllun rheoli gofynnol sy'n rhestru cynefinoedd llydan, cofnodion o fflora a ffawna pwysig ac unrhyw ddynodiad statudol ar y safle ac yn y cyffiniau cyfagos. Mae'r rhain yn ystyriaethau pwysig i'w hystyried cyn prynu tir.

88. Ystyriaethau i ymgeiswyr:

- A oes gennych gynlluniau i dyfu cynefinoedd lled-naturiol gwerthfawr?
- A fydd rhywogaethau eich cnwd/gardd yn cyflwyno risg o ledaenu i'r amgylchedd naturiol?
- Nid yw tyfu rhywogaethau estron er mwyn eu cynhyrchu/gwerthu yn gyfiawnhad dros eu cyflwyno.
- Dylai cynlluniau plannu a chnydau ystyried yn ofalus lleoliad y safle ac agosrwydd at safleoedd sensitif, yn arbennig safleoedd dynodedig.
- Dylai cyfundrefnau pori fod yn briodol i'r math o gynefin a dylai ymgeiswyr drafod hyn gyda'u hymgynghorwyr ecolegol.
- Cynghorir ymgeiswyr i gysylltu â CNC i sefydlu a yw eu safle yn ddynodedig neu'n debygol o gael ei hysbysu fel safle dynodedig.
- Dylai'r rheiny sydd ar gyrion safleoedd dynodedig gyfrannu'n gadarnhaol at waith rheoli'r safle drwy ystyried yn ofalus lleoliad/math o blannu a phori a'r effeithiau ar ddraenio a hydroleg.
- Gall plannu perllan gynyddu amrywiaeth (ar bapur) ond nid yw'n ei wella os yw'n golygu dinistrio ardal o laswelltir corsiog iach.

Asesiad Priodol

Asesiad statudol a gynhelir gan awdurdod cymwys mewn perthynas â chynlluniau neu brosiectau sy'n debygol o gael effaith sylweddol ar safle Safle Rhwydwaith Safleoedd Cenedlaethol (gweler diffiniad Asesiad Rheoliadau Cynefinoedd).

Bioamrywiaeth

Cyfoeth ac amrywiaeth pethau byw (planhigion, adar, anifeiliaid, pysgod a phryfed etc.) sy'n bodoli mewn ardal benodol, a'r cynefinoedd sy'n eu cynnal.

Cynllun Gweithredu ar Fioamrywiaeth/Cynllun Gweithredu Lleol ar Fioamrywiaeth (CGB/CGBLI)

Mae Cynllun Gweithredu ar Fioamrywiaeth y DU yn cydnabod cynefinoedd a rhywogaethau â blaenoriaeth ac yn gweithio tuag at eu gwarchod. Cynlluniau Gweithredu Lleol ar Fioamrywiaeth yw'r mecanwaith ar gyfer darpariaeth leol.

Trwydded Ddatblygu

Y term a ddefnyddir yn y ddogfen hon i gyfeirio at drwydded rhywogaeth warchoddedig (rhywogaeth warchoddedig Ewropeaidd neu yn y DU) i'w chael gan ddatblygwr er mwyn ymgymryd â datblygiad.

Ecosystem

System sy'n cynnwys bob organeb byw (ffactorau biotig) mewn ardal yn ogystal â'i amgylchedd ffisegol (ffactorau anfiotig) yn gweithredu gyda'i gilydd fel uned.

Rhywogaethau Gwarchoddedig Ewropeaidd (EPS)

Rhywogaeth a warchodir gan Reoliadau Cadwraeth (Cynefinoedd Naturiol etc) 2010.

Cynefin

Y fan lle mae planhigyn neu anifail penodol yn byw. Yn aml caiff ei ddefnyddio yn yr ystyr ehangach i gyfeirio at gasgliadau mawr o blanhigion ac anifeiliaid gyda'i gilydd.

Asesiad Rheoliadau Cynefinoedd (HRA)

Mae Asesiad Rheoliadau Cynefinoedd yn ofynnol dan y Gyfarwyddeb Ewropeaidd 92/43/EEC ac mae'n asesiad o effeithiau gweithredu cynllun neu brosiect ar safle rhwydwaith safleoedd cenedlaethol. . Ei ddiben yw ystyried effeithiau cynllun defnydd tir mewn cymhariaeth ag amcanion cadwraeth y safle a chanfod a fyddai'n effeithio'n niweidiol ar gyfanrwydd a nodweddion y safle.

Rhywogaeth Estron Oresgynnol (INNS)

Unrhyw rywogaeth sydd y tu hwnt i'w ystod naturiol yn Sir Benfro ond sy'n bresennol ac yn gallu goroesi ac atgynhyrchu yn y Sir ac sy'n achosi niwed i'r ecosystemau naturiol neu fudd economaidd, cymdeithasol neu iechyd bodau dynol drwy gyflwyno bygythiad i fioamrywiaeth frodorol.

Cynllun Datblygu Lleol

Y Cynllun Datblygu Statudol ar gyfer bob ardal Awdurdod Cynllunio Lleol yng Nghymru, fel sy'n ofynnol dan Ran 6 Deddf Cynllunio a Phrynu Gorfodol 2004.

Gwarchodfa Natur Leol

Ardal a ddynodwyd oherwydd ei phwysigrwydd lleol o ran gwarchod natur.

Awdurdod Cynllunio Lleol

Awdurdod cynllunio sy'n gyfrifol am baratoi'r Cynllun Datblygu Lleol a gwneud penderfyniadau ar geisiadau cynllunio.

Lliniaru

Mae'r term lliniaru yn y ddogfen yn cyfeirio at gamau gweithredu a gymerir i wneud iawn am a lleihau effeithiau posibl ar unrhyw nodweddion bywyd gwyllt.

Gwarchodfa Natur Genedlaethol (GNG)

Ardal a ddynodwyd oherwydd ei phwysigrwydd cenedlaethol o ran gwarchod natur, ac sy'n cael ei rheoli yn unol â chytundeb gwarchodfa natur gyda thirfeddianwyr a phreswylwyr.

Cyfoeth Naturiol Cymru (CNC)

Dyma Sefydliad Gwarchod Natur Statudol Llywodraeth Cymru. Ei ddiben yw sicrhau bod adnoddau naturiol Cymru yn cael eu cynnal, gwella a'u defnyddio yn gynaliadwy heddiw ac yn y dyfodol.

Rhwymedigaeth gynllunio

Ymrwymiad a wneir gan ddatblygwr dan Adran 106 Deddf Cynllunio Gwlad a Thref i ymgymryd â champau gweithredu penodol (ar y safle neu oddi arno) hanfodol i wneud datblygiad yn dderbyniol o ran cynllunio.

Polisi Cynllunio Cymru (PCC)

Mae polisi cyfredol cynllunio defnydd tir i'w gael ym Mholisi Cynllunio Cymru 11 (2021) sy'n darparu'r fframwaith polisi strategol ar gyfer paratoi datblygiad awdurdodau cynllunio lleol yn effeithiol.

Partneriaeth Natur Sir Benfro (PNP)

Casgliad o sefydliadau, yn cynnwys cyrff cyhoeddus, cwmnïau'r sector preifat, elusennau, grwpiau cymunedol ac unigolion sy'n frwd dros warchod a gwella ein hadnoddau naturiol yn Sir Benfro. Mae'r bartneriaeth wedi cytuno i fod yn atebol am ddarparu Cynllun Gweithredu Adfer Natur Sir Benfro.

Safle o Ddiddordeb Gwyddonol Arbennig (SDdGA)

Safle a ddynodwyd dan Ddeddf Bywyd Gwyllt a Chefn Gwlad 1981 fel ardal o ddiddordeb arbennig oherwydd nodweddion bywyd gwyllt neu ddaearegol.

Ardal Cadwraeth Arbennig (ACA)

Ardal a ddynodwyd dan Gyfarwydddeb Cynefinoedd Ewrop (a weithredir yn y DU drwy Reoliadau Gwarchod Cynefinoedd a Rhywogaethau 2017 (fel y'u diwygiwyd), i warchod cynefinoedd a rhywogaethau naturiol sydd â phwysigrwydd rhyngwladol.

Ardal Gwarchodaeth Arbennig (AGA)

Safleoedd a ddynodwyd dan Gyfarwydddeb y Gymuned Ewropeaidd ar Adar Gwyllt (a weithredir yn y DU drwy Reoliadau Gwarchod Cynefinoedd a Rhywogaethau 2017 (fel y'u diwygiwyd), i warchod rhywogaethau adar sydd â phwysigrwydd rhyngwladol.

Canllawiau Cynllunio Atodol (CCA)

Mae'r dogfennau hyn yn atgyfnerthu polisiau'r Cynllun Datblygu Lleol ac yn darparu canllaw manwl ynglŷn â materion cynllunio a datblygu.

Nodyn Cyngor Technegol 5 (NCT 5)

Mae Nodyn Cyngor Technegol (NCT) 5 yn darparu cyngor ynglŷn â sut ddylai'r system gynllunio defnydd tir gyfrannu at warchod ac atgyfnerthu bioamrywiaeth a chadwraeth ddaearegol.

Llywodraeth Cymru (LIC)

Y corff etholedig yng Nghymru sy'n datblygu ac yn gweithredu polisiau drwy'r Gwasanaeth Sifil ac ystod o gyrff nodedig.

Atodiad 2: Cysylltiadau Cynllunio a Bioamrywiaeth Lleol

Cyngor Sir Penfro

Adran Gynllunio,
Cyngor Sir Penfro,
Neuadd y Sir,
Freemans Way,
Hwlfordd,
SA61 1TP.

Ffôn: 01437 764551

Ffacs: 01437 776496

E-bost:

Tîm Cadwraeth -

ecology@pembrokeshire.gov.uk

biodiversity@pembrokeshire.gov.uk

Tîm Cefnogi Cynllunio -

planningenquiries@pembrokeshire.gov.uk

planning.support.team@pembrokeshire.gov.uk

Tîm Cynlluniau Datblygu -

ldp@Pembrokeshire.gov.uk

Awdurdod Parc Cenedlaethol Arfordir Penfro

Parc Llanion
Doc Penfro
Sir Benfro
Cymru
Y DU
SA72 6DY

Ffôn: 01646 624800

Ffacs: 01646 689076

E-bost:

Tîm Rheoli Datblygiadau – DC@pembrokeshirecoast.org.uk

Atodiad 3: Tymhorau Arolygon Ecolegol

Allwedd: Amser Gorau i Gynnal [] plwg:

Ym [] i:

	ION	CHWE	MAW	EBR	MAI	MEH	GORF F	AWST	MEDI	HYD	TACH	RHAG
Moch Daear												
Ystlumod (Clwydi Gaeafgwsg)												
Ystlumod (Clwydi Haf)												
Ystlumod (Porthi / Cymudo)												
Adar (Bridio)												
Adar (Gaeafu)												
Pathewod												
Madfallod dŵr cribog (Daearyl)												
Madfallod dŵr cribog (Dyfrol)												
Infertebratau												
Dyfrgwn												
Ymlusgiaid												
Llygod y dŵr												
Cimychiaid afon crafangau gwynion												

Cynefinoedd a Llystyfiant													
---------------------------	--	--	--	--	--	--	--	--	--	--	--	--	--

Atodiad 4: Ystlumod - Rhywogaeth Warchoddedig Ewropeaidd: Rhestr Sbardunau

Mae'r rhestr Sbardunau ganlynol wedi'i chynhyrchu gan yr Ymddiriedolaeth Cadwraeth Ystlumod (dolen ynghyd â'r Gymdeithas Ecolegwyr Llywodraeth Leol (ALGE) ac mae'n rhestru sefyllfaoedd datblygu cyffredin lle mae ystlumod yn dueddol o gael eu canfod.

Fodd bynnag, nid yw'r rhestr hon yn gynhwysfawr a gellir dod o hyd i ystlumod mewn cynefinoedd annhebygol, i bob golwg. Mae'r rhestr hon yn canolbwyntio ymdrechion arolwg ar y safleoedd hynny sydd fwyaf tebygol o gynnwys ystlumod ac felly gellir seilio'r penderfyniad i ymgymryd ag arolwg ystlumod ar sail tebygolrwydd o fewn rheswm.

Os yw eich datblygiad arfaethedig wedi'i gynnwys isod, yna mae'n debygol o fod angen arolwg ystlumod. Cysylltwch ag arolygwr ystlumod trwyddedig o'r rhestr ymgynghorwyr neu siaradwch â'r Ecolegydd Cynllunio am ragor o wybodaeth.

Rhestr sbarduno o lle mae ystlumod yn <i>debygol</i> o fod yn bresennol a lle gellir disgwyl i ddatblygwyr gyflwyno arolwg ystlumod.

(i) Datblygiad arfaethedig sy'n cynnwys addasu, trawsnewid, dymchwel neu gael gwared ar adeiladau a strwythurau (yn enwedig gwagle mewn toeau) yn cynnwys y canlynol:

- | |
|--|
| <ul style="list-style-type: none">• Pob adeilad amaethyddol (e.e. tai fferm ac ysguboriau) yn arbennig o fricsen neu adeiladwaith carreg draddodiadol a/neu gyda thrawstiau agored yn fwy na 20cm o drwch;• Pob adeilad sydd â byrddau hendraul a/neu deils crog sydd o fewn 200m i goetir a/neu ddŵr;• Adeiladau a strwythurau ar wahân a adeiladwyd cyn 1960 sydd o fewn 200m i goetir a/neu ddŵr;• Adeiladau a adeiladwyd cyn 1914 sydd o fewn 400m i goetir a/neu ddŵr;• Adeiladau a adeiladwyd cyn 1914 sydd â thalcenni neu doeau o lechi, waeth beth fo'u lleoliad;• Pob twnnel, pwll glo, odyd, cwt rhew, ceuffordd, amddiffynfeydd milwrol, lloches cyrch awyr, seler a dwythell a strwythurau tanddaearol cyffelyb;• Pob strwythur pont, traphont ddŵr a thraphont ffordd (yn enwedig dros ddŵr a thir gwlyb); a• Phob datblygiad sy'n effeithio ar adeiladau, strwythurau, coed neu nodweddion eraill lle mae ystlumod yn bresennol. |
|--|

(ii) Cynlluniau arfaethedig sy'n cynnwys eglwysi ac adeiladau rhestredig neu lifoleuo ardaloedd gwyrdd sydd o fewn 50m i goetir, dŵr, perthi caeau neu linellau o goed gyda chysylltedd amlwg â choetir neu ddŵr.

(iii) Cynlluniau arfaethedig sy'n effeithio ar chwareli gyda chlogwyni sy'n cynnwys holltau, ogofâu neu lyncdyllau.

(iv) Cynlluniau arfaethedig sy'n effeithio ar afonydd, ffrydiau, camlesi, llynnoedd neu o fewn 400m iddynt, neu o fewn 200m i byllau a chynefinoedd dyfrol eraill.
--

(v) Cynlluniau arfaethedig sy'n effeithio ar goetiroedd neu berthi caeau a/neu linellau o

goed gyda chysylltedd amlwg â choetir neu gyrff dŵr.

(vi) Gwaith coed arfaethedig (torri neu docio) a/neu ddatblygiad sy'n effeithio ar:

- Hen goed a choed hynod sy'n hŷn na 100 oed;
- Coed gyda thyllau, craciau neu wagleoedd amlwg; a
- Choed sydd â chwmpas mwy na 1m ar uchder brest.

(vii) Datblygiad arfaethedig sy'n effeithio ar unrhyw nodwedd neu leoliadau lle mae presenoldeb ystumod wedi'i gadarnhau, a ddatgelwyd drwy naill ai chwilio am ddata (er enghraifft yn y ganolfan cofnodion biolegol lleol) neu mewn hysbysiad i'r datblygwr gan unrhyw awdurdod cymwys (e.e. awdurdod cynllunio, Sefydliad Cadwraeth Natur Statudol neu sefydliad amgylcheddol neu gadwraeth arall).

Ymddiriedolaeth Cadwraeth Ystumod (2007). *Arolygon Ystumod – Canllawiau Arferion Da.*

Atodiad 5: Nodyn Cyngor mewn perthynas â Dewis Rhywogaethau
To Gwyrdd yn Sir Benfro

To gwyrdd

To gwyrdd yw to neu ddec lle mae llystyfiant yn cael ei dyfu yn fwrriadol neu lle mae cynefinoedd ar gyfer bywyd gwyllt yn cael eu meithrin.

Mae dau prif fath o do gwyrdd:

• Dwys

Mae'r toeon hyn â swbstrad dyfnach (>200 mm) all gynnal llwyni a choed, ac maent yn ymddangos mwy fel gerddi to. Mae angen gwaith rheoli a chynnal sylweddol arnynt o ran dyrhau.

• Llai dwys

Mae'r toeon hyn â haen swbstrad llai dwfn (<150 mm), sy'n cynnal planhigion isel eu tyfiant sy'n gallu goddef sychder ac sydd angen ychydig iawn o waith cynnal. Toeon ar raddfa fawr yw'r math mwyaf cyffredin o do gwyrdd.

Manteision go gwyrdd

Mae nifer o fanteision i do gwyrdd megis:

- Cerrig camu gwyrdd ar gyfer bywyd gwyllt
- Storio dŵr – (SDCau/SuDs*)
- Gwanychu sŵn
- Cynhyrchu ocsigen
- Amsugno llygryddion aer, llwch a CO₂
- Estheteg weledol i safleoedd
- Inswleiddio (màs thermol uwch)

*Systemau Draenio Cynaliadwy



Toeon sedwm yn Sir Benfro

Dylid osgoi toeau sedwm-yn-unig yn Sir Benfro, oherwydd y nifer cyfyngedig o rywogaethau sedwm brodorol.

Dim ond dwy rywogaeth o sedwm sy'n frodorol i Sir Benfro sy'n addas i'w cynnwys mewn to gwyrdd:

- *Sedum acre* - Goldmoss stonecrop – Briweg boeth
- *Sedum anglicum* - English stonecrop – Briweg y cerrig

Byddai creu to sedwm gydag ond dwy rywogaeth yn golygu to sy'n gyfyngedig ei werth yn ecolegol ac yn esthetig.

Ni fyddai defnyddio mathau eraill o sedwm (gan gynnwys mathau gardd) ar gyfer to gwyrdd yn Sir Benfro yn dderbyniol gan eu bod yn blanhigion ymledol, ac yn rhoi rhywogaethau brodorol mewn perygl.

Cynefinoedd gwarchoddedig

Mae cymunedau o blanhigion ar lan y môr, ar glogwyni ac mewn agenni i'w gweld dros y lle ar hyd ein harfordir, a restrir yn aml fel nodweddion safleoedd dynodedig megis:

- Ardaloedd Cadwraeth Arbennig (ACA)
- Safleoedd o Ddiddordeb Gwyddonol Arbennig (SoDdGA)

Unwaith y bydd planhigyn wedi 'dianc' i'r gwyllt gall fod yn anodd ac yn gostus i'w waredu.

Mewn llawer o achosion, mae gwaredu yn amhosibl a gall gael effaith hirdymor ar ecoleg cynefinoedd gwarchoddedig ac arbennig.

Rhywogaethau sy'n addas ar gyfer to gwyrdd arfordirol

Enw gwyddonol

Achillea millefolium
Aira caryophylla
Aira praecox
Anthyllis vulneraria
Arenaria serpyllifolia
Armeria maritima
Bromus hordeaceus
Centaureum erythraea
Cerastium diffusum
Cochlearia danica
Cochlearia officinalis
Erodium cicutarium
Euphorbia portlandica
Festuca ovina
Festuca rubra agg
Galium verum
Hieracium pilosella
Jasione montana
Koeleria macrantha
Leontodon taraxicoides
Lotus corniculatus
Matricaria maritima
Myosotis ramosissima
Plantago coronopus
Ornithopus perpusillus
Plantago lanceolata
Plantago maritima
Sagina apetala
Sagina maritima
Sanguisorba minor
Scilla verna
Sedum acre
Sedum anglicum
Silene maritima
Spergularia rupicola
Thymus praecox
Trifolium arvense
Veronica arvensis

Enw Saesneg cyffredin

Common yarrow
Mouse grass
Early hair grass...
Kidney vetch
Thyme-leaved sandwort
Thrift
Soft brome
Common centaury
Sea mouse ear
Danish scurvygrass
Common scurvygrass
Common stork's bill...
Portland spurge
Sheep's fescue...
Red fescue...
Lady's bedstraw...
Mouse-ear hawkweed
Sheep's bit scabious
Crested hair grass
Lesser hawkbit
Bird's-foot trefoil
Sea mayweed
Early forget-me-not
Buck's horn plantain
Bird's-foot
Ribwort plantain..
Sea plantain
Annual pearlwort...
Sea pearlwort
Salad burnet...
Spring quill
Biting stonecrop
English stonecrop
Sea campion
Rock sea spurrey
Wild thyme...
Hare's-foot clover
Wall speedwell...

Enw Cymraeg

Llysiau'r gwaedlyn
Brigwellt arian
Brigwellt y gwanwyn
Meillionen felen
Teimddail
Clustog fair
Pawrwellt y weigrlodd
Y ganrhi goch
Môr-lygoden
Morlwyau danaidd
Morlwyau cyffredin
Pig y creÿr
Llaethlys Portland
Peiswellt y defaid
Peiswellt coch
Llysiau'r cywair
Heboglys tortlwyd
Clafrllys y mynydd
Brigwellt cribog
Peradyl blewog
Pys ceirw
Amranwen y môr
Ysgorionllys gwrychog
Llyriad corn y carw
Troed aderyn
Dail llwynhidydd
Llyriad arfor
Corwlyddyn unffwydd
Corwlyddyn arfor
Gwyddlwyn cyffredin
Cwils y gwanwyn
Briweg boeth
Briweg y cerrig
Gludlys arfor
Troellig y clogwyn
Teim gwyllt
Meillion cedenog
Rhwyddlwyn y mur

- '...' Mae'r rhywogaethau hyn ag enwau cyffredin eraill yn ogystal
- Mae'r rhywogaethau a restrir yn rhan o gymuned Theroffyt Morol y Dosbarthiad Llystyfiant Cenedlaethol MC5
- *Theroffyt yw unrhyw blanhigyn sy'n goroesi amodau anffafriol ar ffurf hadau yn unig



Toeon gwyrdd a ffefrir gan Sir Benfro

Mae defnyddio rhywogaethau brodorol ac efelychu cynefinoedd naturiol yn gymorth i gael y manteision mwyaf ar gyfer bywyd gwylt a thirwedd Sir Benfro. Y dewisiadau fyddai'n rhoi'r budd mwyaf o gael toeon gwyrdd fyddai:

To arfordirol Sir Benfro

Bydd y math hwn o do yn cynnwys planhigion sydd wedi addasu'n arbennig i amodau'r arfordir ac o ganlyniad byddant yn goddef sychder a bod yn agored i'r elfennau a gwynt llawn halen, gan eu gwneud yn ddelfrydol ar gyfer amgylchedd yr arfordir. Mae rhai o'r planhigion hyn hefyd yn newid eu lliw yn ystod cyfnodau o sychder, sy'n ddi-ddorol i'w weld. Mae rhestr o rywogaethau o blanhigion addas wedi'i chynnwys yn y daflen.

To blodau gwylt brodorol y DU

Fel rheol, mae'r rhain yn cynnwys cymysgedd o flodau a glaswellt sy'n frodorol i'r DU ac maent ar gael yn aml gan brif gyflenwyr fel plygiau, hadau neu fel dewis 'parod i'w rollo'*

Gall opsiynau parod i'w rollo weithiau gynnwys rhywogaethau anffodrol all fod yn anaddas. Dim ond mewn manau mewndirol y byddai'r mathau hyn o gynnyrch yn cael eu hystyried ar ôl cymeradwyo'r rhywogaethau sydd wedi'u cynnwys.

- *'Parod i'w rollo' - Mae hwn yn gynnwys stoc gyflawn o hadau a haen o swbstrad a werthir ar ffurf mat / blanced / carped



Gwybodaeth bellach

Dogfennau cyfarwyddyd allanol:

- 'The Green Roof Code' (GRO)
- 'Guide to DIY Green Roofs' (GRO)
- 'Creating Green Roofs for Invertebrates' (Buglife)
- www.arfordirpenfro.cymru

Noder os gwelwch yn dda:

Bwriedir i'r daflen hon fod yn ganllaw defnyddiol a syml ac ni ddylid ei hystyried yn esboniad llawn o'r modd i greu toeon gwyrdd.

Os oes gennych unrhyw gwestiynau, cysylltwch os gwelwch yn dda â'r adran:

Rheoli Datblygu

Awdurdod Parc Cenedlaethol Arfordir Penfro
Parc Llanion, Doc Penfro, SA72 6DY
Ffôn: 01646 624800
E-bost: dc@pembrokeshirecoast.org.uk

Cynghorydd Arbenigol, Ecolegydd

Y Tim Cadwraeth
Cyngor Sir Penfro
Neuadd y Sir, Freeman's Way, Hwllfordd, SA61 1TP
Ffôn: 01437 776376
E-bost: conservationteam@pembrokeshire.gov.uk

TAFLEN TIRWEDD 1

Cyngor Sir Penfro
Awdurdod Parc Cenedlaethol Arfordir Penfro 2020



Parc Cenedlaethol
Arfordir Penfro
Pembrokeshire Coast
National Park

Canllawiau Toeon Gwyrdd

yn Sir Benfro



Atodiad 6: Rhestr o blanhigion brodorol Sir Benfro

(Detholiad o Wefan YNDGC)

Planhigion y Gors

Enw Gwyddonol	Enw Cyffredin	Gwybodaeth
<i>Polygonum amphibium</i>	Y Ganwraidd Goch	Yn dda i ardaloedd corsiog
<i>Geum rivale</i>	Mabgoll Glan y Môr	Planhigyn hyfryd i ardaloedd corsiog
<i>Caltha palustris</i>	Pidyn-y-gog y Gors	Yn tyfu'n dda mewn ardaloedd corsiog ac ar y ffiniau
<i>Menyanthes trifoliata</i>	Ffeuen y Gors/Meillionen y Gors	I'w chael mewn dŵr bas ac ardaloedd corsiog
<i>Eriophorum angustifolium</i>	Plu'r gweunydd	Planhigyn y gors gwych
<i>Cardamine pratensis</i>	Pryf Cwch	Blodyn hyfryd pinc i wyn (yn dda i loynnod byw Gwyn Blaen Oren ac Iâr Wen Wythiennog, yn tyfu'n dda mewn ardaloedd corsiog)
<i>Lythrum salicaria</i>	Gwyarllys	Blodyn porffor/coch dramatig sy'n gwneud yn dda mewn ardaloedd corsiog ac ar y ffiniau
<i>Caltha palustris</i>	Melyn y Gors	Blodyn cynnar siriol sy'n tyfu'n dda mewn ardaloedd llaith
<i>Filipendula ulmaria</i>	Erwain	Blodau gwynion ewynnog sydd ag arogl melys unigryw
<i>Lychnis flos-cuculi</i>	Carpog y Gors	Un o'n planhigion y gors hyfrydaf

Planhigion Pwll

Enw Gwyddonol	Enw Cyffredin	Gwybodaeth
<i>Sagittaria sagittifolia</i>	Saethlys	Trawiadol ar y ffin
<i>Veronica bettabunga</i>	Creulys y Dŵr	I'w chael mewn dŵr sefyll, blodau gleision hyfryd
<i>Iris pseudacorus</i>	Gellesgen Felen y Gerddi	Gellesgen frodorol hyfryd sy'n gwneud yn dda mewn dŵr sefyll ac ardaloedd corsiog
<i>Myosotis palustris</i>	Glas y Gors	Blodau gleision hardd a geir mewn dŵr ychydig yn ddyfnach
<i>Hydrocharis morsus-ranae</i>	Alaw Lleiaf	Planhigyn dyfrol sy'n arnofio
<i>Ceratophyllum demersum</i>	Gwygyrddail	Yn wych ar gyfer bywyd mewn pwll ac yn ocsigeneiddiwr gwych
<i>Potamogeton natans</i>	Dyfrllys Nofiol	Yn ocsigeneiddiwr pwysig, mae hefyd yn darparu cysgod i fywyd gwyllt gael cuddio
<i>Potamogeton crispus</i>	Dyfrllys Crych	Ocsigeneiddiwr da
<i>Butomus umbellatus</i>	Brwynen flodeuog	I'w chael mewn dŵr bas i weddol ddwfn
<i>Callitriche stagnalis</i>	Llinesg y Dŵr	Yn ocsigeneiddiwr da a geir mewn dŵr llonydd a dŵr sy'n symud
<i>Ranunculus aquatilis</i>	Crafanc y Dŵr	Yn ocsigeneiddiwr da a geir ar y ffiniau
<i>Nymphaea alba candida</i>	Lili Wen Fach y Dŵr	I'w chael mewn dŵr llonydd ac yn dda i byllau bach
<i>Nymphoides peltata</i>	Lili'r Dŵr Eddïog	Blodyn melyn hardd, gwreiddiau i'r llawr - gall fod yn eithaf cryf
<i>Nymphaea alba</i>	Lili Fach y dŵr	Planhigyn pwll cryf ond deniadol
<i>Stratiotes aloides</i>	Galinsoga'r Dŵr	Ocsigeneiddiwr a geir mewn dŵr llonydd a dŵr sy'n symud
<i>Hottonia palustris</i>	Fioled y Dŵr	I'w chael ar gyrion llynnoedd a phyllau

Nodyn o gyngor ynghylch Cymysgeddau Hadau Glaswellt a Blodau Gwyllt

Os yw'r amgylchiadau'n caniatáu ac os nad oes rhywogaethau estron goresgynnol ar y safle; mae defnyddio'r gronfa hadau sydd yno eisoes, megis defnyddio llain uwchbridd fel ffynhonnell hadau, yn ddewis gwell ac weithiau'n fwy cost-effeithiol ar gyfer sefydlu glaswellt a blodau gwyllt.

Mae'n debygol mai dyma yw'r ffordd orau o sicrhau bod y llystyfiant sy'n datblygu ar dir moel/wedi'i aflonyddu yn cynnwys rhywogaethau brodorol, sef y rhai mwyaf priodol ar gyfer y lleoliad.

Os nad yw'n bosib defnyddio'r gronfa hadau sydd yno eisoes; gellir ystyried y cymysgeddau hadau canlynol:

Cymysgedd Hadau Glaswellt

Mae'r cymysgedd canlynol wedi'i ddylunio'n benodol i greu glaswellt meinddail, agored. Bydd hyn yn galluogi rhywogaethau eraill sy'n cytrefu i sefydlu, a bydd hynny'n cynyddu'r amrywiaeth o rywogaethau yn yr ardal dan sylw.

Enw Cyffredin	Enw Gwyddonol	Cymhareb Ganrannol
• Peiswellt coch	<i>Festuca rubra</i>	40%
• Maeswellt cyffredin	<i>Agrostis capillaris</i>	20%
• Gweunwellt llyfn	<i>Poa pratensis</i>	20%
• Meillionen goch	<i>Trifolium pratense</i>	10%
• Perwellt y gwanwyn	<i>Anthoxanthum odoratum</i>	10%

NODER:

Ni ddylid defnyddio gwrtaith (bydd y meillion yn sefydlogi'r nitrogen ymhen amser).

Ni ddylid defnyddio calch.

Efallai y bydd y pridd yn edrych ychydig yn chwynnog i ddechrau, ond bydd yn datblygu'n dda ymhen ychydig.

Cymysgeddau Blodau Gwyllt Ychwanegol

Gwrychoedd a Chloddiau

Ar gyfer gwrychoedd a chloddiau, gellir ystyried y cymysgedd hadau blodau gwyllt canlynol:

Enw Cyffredin	Enw Gwyddonol	Enw Cyffredin	Enw Gwyddonol
• Gorthyfail	<i>Anthriscus sylvestris</i>	• Pysen y ceirw	<i>Lotus comiculatis</i>
• Bysedd y cŵn	<i>Digitalis purpurea</i>	• Briallen	<i>Primula vulgaris</i>
• Llygad Ilo mawr	<i>Leucanthemum</i>	• Blodyn neidr	<i>Silene dioica</i>
• Llin y llyffant	<i>vulgare</i> <i>Linaria vulgaris</i>	• Briwlys y gwrych	<i>Stachys sylvatica</i>

Dolydd

Ar gyfer dolydd, gellir ystyried y cymysgedd hadau blodau gwyllt (neu blygiau) canlynol:

Enw Cyffredin	Enw Gwyddonol	Enw Cyffredin	Enw Gwyddonol
• Glesyn y coed	<i>Ajuga reptans</i>	• Y feddyges las	<i>Prunella vulgaris</i>
• Blodyn llefrith	<i>Cardamine pratensis</i>	• Blodyn menyn	<i>Ranunculus acris</i>
• Y bengaled	<i>Centaurea nigra</i>	• Llygad Ebrill	<i>Ranunculus ficaria</i>
• Melynydd	<i>Hypochaeris radicata</i>	• Cribell felen	<i>Rhinanthus minor</i>
• Ytbyesen y ddôl	<i>Lathyrus pratensis</i>	• Blodyn neidr	<i>Silene dioica</i>
• Llygad Ilo mawr	<i>Leucanthemum</i>	• Meillionen goch	<i>Trifolium pratense</i>
• Pysen y ceirw	<i>vulgare</i>	• Llygad doli	<i>Veronica chamaedrys</i>

<ul style="list-style-type: none">• Briallen Fair• Briallen	<i>Lotus comiculatus</i> <i>Primula veris</i> <i>Primula vulgaris</i>	<ul style="list-style-type: none">• Ffacbysen y berth• Ffacbysen	<i>Vicia cracca</i> <i>Vicia sativa</i>
--	---	---	--

Atodiad 7: Rhestr o Rywogaethau Estron Goresgynnol yn Sir Benfro

(Adolygwyd Awst 2017) Rhywogaethau a Ystyrir yn Flaenoriaeth Uchel ar gyfer Gweithredu:

Dyma restr o rywogaethau sy'n cael eu hystyried yn flaenoriaeth uchel ar gyfer gweithredu, wedi'u grwpio yn ôl cynefin er hwylustod cyfeirio. O dan y rhestr, caiff y rhywogaethau eu rhestru yn nhrefn y wyddor yn ôl enw tacsonomig gyda gwybodaeth ynglŷn â bygythiadau, dosbarthiad ac argymhellion gweithredu. Dengys rhywogaethau sydd â rhybudd ynghlwm â nhw mewn **ysgrifen goch**.

Daearol

Chwilen Gorniog Sitrws	<i>Anoplophora chinensis</i>
Y Gynffon Las	<i>Buddleja davidii</i>
Ffigysen yr Hotentot	<i>Carpobrotus edulis</i>
Corchwyn Seland Newydd	<i>Crassula helmsii</i>
Clymog Japan	<i>Fallopia japonica</i>
Buwch Gota Amryliw	<i>Harmonia axyridis</i>
Rhafnwydden y Môr	<i>Hippophae rhamnoides</i>
Jac y Neidiwr	<i>Impatiens glandulifera</i>
Bachgen Llwm	<i>Leycesteria formosa</i>
Pidyn-y-gog Americanaidd	<i>Lysichiton americanus</i>
Alannon Pêr	<i>Petasites fragrans</i>
Derwen Fytholrwydd	<i>Quercus ilex</i>
Rhododendron	<i>Rhododendron ponticum</i>
Cordwellt Cyffredin	<i>Spartina anglica</i>
Cacynen Asia	<i>Vespa velutina</i>

Dŵr Croyw

Rhedynen y Dŵr	<i>Azolla filiculoides</i>
Tarian-y-dŵr Carolina	<i>Cabomba caroliniana</i>
Cragen Fylchog Asia	<i>Corbicula fluminea</i>
Corchwyn Seland Newydd	<i>Crassula helmsii</i>
Berdysen Reibus	<i>Dikerogammarus villosus</i>
Misglen Berlog	<i>Dreissena bugensis</i>
Misglen Rhesog	<i>Dreissena polymorpha</i>
Cranc Manegog Tsieina	<i>Eriocheir sinensis</i>
Berdysen Furgyn	<i>Hemimysis anomala</i>
Cail-ceiniog Arnofiol	<i>Hydrocotyle ranunculoides</i>
Briallu'r Dŵr	<i>Ludwigia grandiflora</i>
Pluen Parot	<i>Myriophyllum aquaticum</i>
Lili'r Dŵr Eddiog	<i>Nymphoides peltata</i>
Gwyniad Pendew	<i>Pseudorasbora parva</i>

Morol

Cragen Fylcho Asia	<i>Corbicula fluminea</i>
Wystrysen Ymganghennol	<i>Crassostrea gigas</i>
Ewin Mochyn	<i>Crepidula fornicata</i>
Brychan Arran	<i>Didemnum vexillum</i>
Berdysen Reibus	<i>Dikerogammarus villosus</i>
Misglen Berlog	<i>Dreissena bugensis</i>
Misglen Rhesog	<i>Dreissena polymorpha</i>
Cranc Manegog Tsieina	<i>Eriocheir sinensis</i>
Cranc Traeth Asia	<i>Hemigrapsus sanguineus</i>
Cranc Traeth Asia	<i>Hemigrapsus takanoi</i>

Cimwch America	<i>Homarus americanus</i>
Gwichiad Rapa	<i>Rapana venosa</i>
Gwymon Japaneaidd	<i>Undaria pinnatifida</i>

Atodiad 8: Rhestr o goed a llwyni brodorol

Canllawiau ar ddeithol coed a llwyni yn Sir Benfro
Partneriaeth natur Sir Benfro 2020

Enw		Statws			Lleoliad								Sylwadau		
Cyffredin	Gwyddonol	Brodorol	Wedi'i Naturioili	Wedi'i Chyflwyno	Coetir Hynafol	Coetir Eilaidd	Coetir Newydd	Ymyl coedwig	Gwrych/Perth	Coed Gwrychoedd/Perthi	Arfordir	SDCau*	Trefol	<p>Ystyriwch y gwerth o ran bioamrywiaeth ac i'r dirwedd, a gofynion rheoli, ac ati. A yw'r rhywogaeth yn gysylltiedig ag unrhyw rywogaeth arall mewn casgliadau pwysig? Mae 'gwrych/perth' yn cyfeirio at wrychoedd/perthi yn y dirwedd ehangach. Ar gyfer gwrychoedd/perthi trefol, cyfeiriwch at y golofn 'trefol'.</p>	
															Rhywogaeth Acer
Gwernen	<i>Alnus glutinosa</i>	x			x	x	x	x	x	x		x	x	x	Yn gwneud yn dda mewn safleoedd sy'n draenio'n wael ac ar briddoedd gwael. Mae'r gwyddau bach (<i>catkins</i>) yn darparu ffynhonnell gynnar bwysig o neithdar ar gyfer peillwyr. Mae'r hadau'n darparu ffynhonnell o fwyd ar gyfer adar. Yn gallu cynhyrchu coeden sbesimen ardderchog.
Gwernen, Eidalaidd	<i>Alnus cordata</i>			x										x	Coeden amblwrpas ar gyfer lleoliadau ffurfiol.
Coeden Afalau, Surion Bach	<i>Malus sylvestris</i>	x				x	x	x	x		x				Mae'r blodau'n darparu ffynhonnell o neithdar yn y gwanwyn ar gyfer peillwyr. Mae'n darparu ffynhonnell o fwyd yn yr hydref ar gyfer bywyd gwyllt, e.e. glöynnod byw, adar a mamaliaid bach.
Coeden Afalau, Addurnol	<i>Malus sp.</i>		x					x						x	44 o fathau hysbys o Gymru ar gyfer cynhyrchu ffrwythau. Yn gallu cael ei himpio i wreiddiau o feintiau gwahanol. Mae'r blodau'n darparu ffynhonnell o neithdar yn y gwanwyn ar gyfer peillwyr. Mae'n darparu ffynhonnell o fwyd yn yr hydref ar gyfer bywyd gwyllt. Mae gan rai yn Sir Benfro uchelwydd arnynt.
Onnen	<i>Fraxinus excelsior</i>	x			x	x	x	x	x		x			x	Yn debygol o ddiodef o laddwr yr ynn. Ar hyn o bryd (2020), ni chaniateir plannu o'r newydd. Angen bod yn ofalus o ran lle i'w phlannu. Yn goeden letyol bwysig ar gyfer cennau.
Aethnen	<i>Populus tremula</i>	x			x		x	x		x					Yn gwneud yn dda mewn safleoedd sy'n draenio'n wael. Yn lledaenu'n gyflym iawn trwy gyfrwng crachgoed. Yn mynd yn frau wrth heneiddio. Dewis posibl yn lle'r Onnen fel coeden letyol ar gyfer Cennau. Yn dda iawn ar gyfer infertebratau.
Ffawyddden	<i>Fagus Sylvatica</i>		x		x	x	x		x	x				x	Ddim yn gallu ymdopi â newid yn yr hinsawdd. Yn cadw ei dail marw trwy'r gaeaf. Yn cael ei defnyddio i greu gwrych/perth. Wedi cytrefu coetiroedd hynafol yn Sir Benfro.
Bedwen, Gyffredin	<i>Betula pubescens</i>	x			x	x	x	x						x	Yn well na'r rhywogaethau addurnol (anfroddol) ar gyfer cynnal bioamrywiaeth. Mae alergedd i baill y fedwen yn gyffredin iawn. Gall fod yn broblem ei rheoli ar rostiroedd gwlyb – osgowch blannu yn ardal Tyddewi, lle mae'n absennol ar hyn o bryd o'r holl rostiroedd gwlyb o bwysigrwydd rhyngwladol sydd ar y penrhyn.
Bedwen, Arian	<i>Betula pendula</i>	x			x	x	x	x						x	Yn well na'r rhywogaethau addurnol (anfroddol) ar gyfer cynnal bioamrywiaeth.
Rhywogaethau bedw (eraill)	<i>Betula sp.</i>			x										x	Nodweddion addurnol dibynadwy.
Draenen Ddu (llwyn)	<i>Prunus spinosa</i>	x				x	x	x	x		x				Bydd yn ffurfio crachgoed mewn lleoliadau nad ydynt yn cael eu rheoli. Hon a ddylai fod y rhywogaeth drechol ar yr arfordir. Ffynhonnell gynnar, dda o neithdar, a chyflenwad o fwyd ar gyfer adar ar ddiwedd y gaeaf.
Helygen Mair (llwyn)	<i>Myrica gale</i>	x						x							Defnydd cyfyngedig. Llwyn sy'n tyfu mewn corsydd/ar laswelltiroedd llai. Dylid cyfyngu ar y defnydd ohoni ger safleoedd gwarchoddedig i gadw'r integreidd genetig.
Bocs (llwyn)	<i>Buxus sempervirens</i>			x										x	Yn tyfu'n araf. Gwrych/perth ffurfiol, dda.
Banhadlen (llwyn)	<i>Cytisus scoparius</i>	x							x		x			x	Rhybudd: ni ddylid ei defnyddio yn lle banhadlen orweddol ar safleoedd gwarchoddedig.
Rhywogaeth Catalpa	<i>Catalpa sp.</i>			x										x	Gall fod â gwreiddiau ymledol os caiff ei phlannu ar safleoedd bach.

Canllawiau ar ddeol coed a llwyni yn Sir Benfro
Partneriaeth natur Sir Benfro 2020

Enw		Statws			Lleoliad								Sylwadau		
Cyffredin	Gwyddonol	Brodorol	Wedi'i Naturioili	Wedi'i Chyflwyno	Coetir Hynafol	Coetir Eilaidd	Coetir Newydd	Ymyl coedwig	Gwrych/Perth	Coed Gwrychoedd/Perthi	Arfordir	SDCau*	Trefol	<p>Ystyriwch y gwerth o ran bioamrywiaeth ac i'r dirwedd, a gofynion rheoli, ac ati. A yw'r rhywogaeth yn gysylltiedig ag unrhyw rywogaeth arall mewn casgliadau pwysig? Mae 'gwrych/perth' yn cyfeirio at wrychoedd/perthi yn y dirwedd ehangach. Ar gyfer gwrychoedd/perthi trefol, cyfeiriwch at y golofn 'trefol'.</p>	
															Cedrwydden Atlantica
Cedrwydden Libanus	<i>Cedrus libani</i>			x										x	Coeden fythwyrdd fawr sy'n addas ar gyfer plannu ffurfiol mewn gerddi mawr – mae'n tyfu'n arafach na Chedrwydden yr Atlas
Cedrwydden, Himalaiaidd	<i>Cedrus deodara</i>			x										x	Coeden fythwyrdd fawr sy'n addas ar gyfer plannu ffurfiol mewn gerddi mawr.
Ceiriosen, Chwerw	<i>Prunus cerasus</i>		x	x					x					x	Yn cael ei thrin ar gyfer ei ffrwythau bwytadwy. Yn cael ei hadnabod hefyd wrth yr enw Corgeiriosen.
Ceiriosen, Ddu	<i>Prunus avium</i>	x			x	x	x	x						x	Gall fod yn ymledol. Yn lledaenu trwy grachgoed. Ffynhonnell gynnar, dda o neithdar, a ffynhonnell cyflenwad da o fwyd ar gyfer adar.
Castanwydden	<i>Aesculus hippocastanum</i>		x											x	Yn agored i blâu a chlefydau. Ffynhonnell dda o neithdar.
Castanwydden, Bêr	<i>Castanea sativa</i>		x			x	x			x				x	Yn dda ar gyfer cynhyrchu cnau a phlannu ffurfiol.
Cochwydden Gollddail Tsieineaidd	<i>Metasequoia glyptostroboides</i>			x										x	Conwydden gollddail o faint canolog sy'n tyfu'n gyflym ac sy'n addas ar gyfer plannu ffurfiol ac addurnol.
Cwrysosyn (llwyn)	<i>Cornus sanguinea</i>	x			x			x	x			x			Llwyn sy'n tyfu ar galchfaen, yn enwedig yn ne Sir Benfro. Ddim ond yn frodorol ar un neu ddau o safleoedd yn ne Sir Benfro, ond mae yna glystyrau gwasgaredig i'w cael o'r <i>Cornus sericea</i> , a gyflwynwyd ledled y sir.
Ysgawen (llwyn)	<i>Sambucus nigra</i>	x						x	x		x				Yn ffynnu mewn ardaloedd ffrwythlon. Ffynhonnell o fwyd yn yr hydref ar gyfer bywyd gwyllt. Ddim yn ddiogel rhag stoc.
Llwyfen, Americanaidd	<i>Ulmus americana</i>			x						x				x	Credir ei bod yn gallu gwrthsefyll clefyd llwyfen yr Iseldiroedd. Dewis posibl yn lle'r Onnen fel coeden letyol ar gyfer Bryoffytâu.
Llwyfen, Lydanddail	<i>Ulmus glabra</i>	x			x			x	x	x				x	Nid yw crachgoed o'r gwreiddiau yn gyffredin yn achos y Llwyfen Lydanddail – mae'n ymateb yn dda i brysgoedio.
Coeden ginco	<i>Ginkgo biloba</i>			x										x	
Eithin, Ewropeaidd (llwyn)	<i>Ulex europaeus</i>	x							x		x				Yn lledaenu mewn lleoliadau nad ydynt yn cael eu rheoli. Yn fwy na'r eithin gorllewinol.
Eithin, Gorllewinol (llwyn)	<i>Ulex gallii</i>	x						x	x		x			x	Yn ffurf fwy cryno nag <i>U. europaeus</i> . Yn blodeuo yn y gaeaf.
Corswigen (llwyn)	<i>Viburnum opulus</i>	x				x	x	x	x						Ffynhonnell o fwyd yn yr hydref ar gyfer bywyd gwyllt.
Draenen wen	<i>Crataegus monogyna</i>	x				x	x	x	x		x			x	Ffynhonnell o fwyd yn yr hydref ar gyfer bywyd gwyllt. Dewis posibl yn lle'r Onnen fel coeden letyol ar gyfer Bryoffytâu. Coeden nodweddiadol ar gyfer gwrychoedd/perthi'r ffriddoedd yng ngogledd Sir Benfro.
Collen (llwyn)	<i>Corylus avellana</i>	x			x	x	x	x	x		x			x	Ffynhonnell o fwyd yn yr hydref ar gyfer bywyd gwyllt. Dewis posibl yn lle'r Onnen fel coeden letyol ar gyfer Cennau.
Celynnen	<i>Ilex aquifolium</i>	x			x	x	x	x	x		x			x	Llawer o fathau ar gael ar gyfer cynlluniau plannu ffurfiol. Gall fod yn ymledol mewn coetiroedd oherwydd ei chrachgoed, ond mae'n ymledu'n bennaf trwy'r hadau. Ffynhonnell bwysig o neithdar ac aeron ar gyfer infertebratau ac adar. Coeden glasurol ar gyfer gwrychoedd/perthi.

Canllawiau ar ddeol coed a llwyni yn Sir Benfro
Partneriaeth natur Sir Benfro 2020

Enw		Statws			Lleoliad								Sylwadau	
Cyffredin	Gwyddonol	Brodorol	Wedi'i Naturioili	Wedi'i Chyflwyno	Coetir Hynafol	Coetir Eilaidd	Coetir Newydd	Ymyl coedwig	Gwrych/Perth	Coed Gwrychoedd/Perthi	Arfordir	SDCau*	Trefol	Ystyriwch y gwerth o ran bioamrywiaeth ac i'r dirwedd, a gofynion rheoli, ac ati. A yw'r rhywogaeth yn gysylltiedig ag unrhyw rywogaeth arall mewn casgliadau pwysig? Mae 'gwrych/perth' yn cyfeirio at wrychoedd/perthi yn y dirwedd ehangach. Ar gyfer gwrychoedd/perthi trefol, cyfeiriwch at y golofn 'trefol'.
		Oestrwydden	<i>Carpinus betulus</i>		x			x	x		x			
Merywen (llwyn)	<i>Juniperus communis</i>	x									x			Roedd yr is-rywogaeth brin <i>hemisphaerica</i> ar gael yn Sir Benfro, ond ni chredir ei bod yn bresennol mwyach. Mae angen gofal wrth blannu ger ardaloedd 'naturiol'.
Katsura	<i>Katsura sp.</i>			x									x	Ei lliw yn yr hydref yn ddi-ddorol iawn, ac mae iddi arogl candi-fflos.
Tresi aur	<i>Laburnum anagyroides</i>			x					x				x	Mae'r hadau'n wenwynig. Mae angen bod yn ofalus os yw'n cael ei phlannu mewn gerddi a meysydd chwarae. Yn nodwedd yng ngwrychoedd/ym mherthi gogledd Sir Benfro yn unig. Ar wahân i'r ardal hon, ni fyddai tresi aur fel rheol yn cael eu cynnwys yn rhan o wrychoedd/berthi brodorol mewn lleoliadau nad ydynt yn rhai trefol.
Pisgwydden, Gyffredin	<i>Tilia x europaeus</i>		x							x			x	Fferyn ar gyfer pryfed gleision sy'n gollwng melwlith.
Pisgwydden, Dail Mawr	<i>Tilia platyphyllos</i>			x						x			x	Coeden ffurfiol fawr sy'n addas i'w rheoli mewn ardaloedd trefol, er enghraifft trwy ei bôn-docio
Pisgwydden, Dail Bach	<i>Tilia cordata</i>		x			x	x			x			x	Yn dda am amsugno llygredd aer trefol, ac ar ei gorau yn gyffredinol mewn lleoliad trefol.
Lliwefr (<i>Liquidambar</i>)	<i>Liquidambar sp.</i>			x								x	x	Lliw trawiadol yn yr hydref. Yn dda mewn plannu addurnol.
Rhywogaeth Magnolia	<i>Magnolia sp.</i>			x									x	Fel rheol, bydd y rhywogaethau'n cynhyrchu blodau trawiadol sy'n addas ar gyfer gerddi llai.
Masarnen, Fach	<i>Acer campestre</i>		x			x	x	x	x	x			x	Dewis posibl yn lle'r Onnen fel coeden letyol ar gyfer Bryoffytiau.
Merysbren	<i>Mespilus germanica</i>			x									x	Yn cynhyrchu ffrwythau bwytadwy.
Morwydden	<i>Morus sp.</i>			x									x	Yn cynhyrchu ffrwythau bwytadwy.
Rhywogaeth Northofagus	<i>Nothofagus sp.</i>			x									x	Ffawydden Ddeheuol yn Gymraeg.
Derwen, Mes Coesynnog	<i>Quercus robur</i>	x				x	x	x	x	x	x		x	Gall fod yn goeden fawr. Gwerth uchel o ran bioamrywiaeth. Yn byw yn hir. Dewis posibl yn lle'r Onnen fel coeden letyol ar gyfer Cennau.
Derwen, (Deilen) Ddi-goes	<i>Quercus petraea</i>	x				x	x	x	x	x	x		x	Gwerth uchel o ran bioamrywiaeth. Yn gallu goddef lleoliadau arfordirol yn well na'r Q. robur. Yn addas ar gyfer plannu trefol. Yn byw yn hir. Dewis posibl yn lle'r Onnen fel coeden letyol ar gyfer Cennau.
Gellygen, Addurnol	<i>Pyrus sp.</i>			x									x	Gellir penderfynu ar y maint terfynol trwy ddewis y gwreiddgyff. Ffrwythau bwytadwy y gellir eu cynaeafu. Mae'n ddi-ddorol yn weledol (ffrwythau a blodau), a gellir ei thyfu ar sawl ffurf (gwyntyllaidd/pleth).
Pinwydden, Monterey	<i>Pinus radiata</i>			x							x		x	I'w chael yn gyffredin yn ne Sir Benfro, ar hyd arfordir Saundersfoot a Dinbych-y-pysgod. Credir iddi gael ei phlannu'n hanesyddol fel 'Coeden Capten'. Yn tyfu'n gyflym.
Pinwydden, yr Alban	<i>Pinus sylvestris</i>			x		x					x		x	Un o'r ychydig gonwydd sy'n frodorol i'r Deyrnas Unedig. Ddim yn frodorol i Sir Benfro.
Planwydden, Llundain	<i>Platanus x acerifolia</i>			x									x	Nifer o amrywiaethau, pob un yn fawr yn y pen draw. Coeden drefol dda.
Coeden Eirin, Wyllt	<i>Prunus domestica</i>			x	x					x			x	Mae'r Goeden Eirin Gwyrdd, y Goeden Eirin Bwlas a'r Goeden Eirin Duon yn isrywogaethau o <i>P. domestica</i> , a elwir hefyd yn Goeden Eirin Ewrop. Ffrwythau bwytadwy.
Ffug-acasia (Robinia)	<i>Robinia sp.</i>			x									x	Yn cynhyrchu blodau crog. Gall fod yn ymledol trwy grachgoed, a gall hefyd fod yn bigog (does dim pigau ar gyltifarau fel rheol).

Canllawiau ar ddehol coed a llwyni yn Sir Benfro
Partneriaeth natur Sir Benfro 2020

Enw		Statws			Lleoliad								Sylwadau	
Cyffredin	Gwyddonol	Brodorol	Wedi'i Naturioli	Wedi'i Chyflwyno	Coetir Hynafol	Coetir Eilaidd	Coetir Newydd	Ymyl coedwig	Gwrych/Perth	Coed Gwrychoedd/Perthi	Arfordir	SDCau*	Trefol	Ystyriwch y gwerth o ran bioamrywiaeth ac i'r dirwedd, a gofynion rheoli, ac ati. A yw'r rhywogaeth yn gysylltiedig ag unrhyw rywogaeth arall mewn casgliadau pwysig? Mae 'gwrych/perth' yn cyfeirio at wrychoedd/perthi yn y dirwedd ehangach. Ar gyfer gwrychoedd/perthi trefol, cyfeiriwch at y golofn 'trefol'.
		Criafolen/Cerddinen	<i>Sorbus aucuparia</i>	x			x	x	x	x		x	x	
Rhywogaeth Sorbus/Cerddinen Wen	<i>Sorbus sp.</i>		x	x							x			Llawer o amrywogaethau. Mae rhai wedi'u naturioli, a rhai wedi'u cyflwyno. Mae angen bod yn ofalus wrth ddewis amrywogaethau ar gyfer ardaloedd sydd yn ymyl rhywogaethau brodorol prin a allai groesi.
Piswydden (llwyn)	<i>Euonymus europaeus</i>	x			x			x	x				x	Heb ei chofnodi'n eang yn Sir Benfro. I'w chael ar galchfaen, yn enwedig yn ne Sir Benfro.
Masarnen (Sycamorwydden)	<i>Acer pseudoplatanus</i>		x		x			x			x		x	Yn ymledol mewn coetiroedd. Yn gallu goddef ewyn y môr. Dewis posibl yn lle'r Onnen fel coeden letyol ar gyfer Cennau a Bryoffytau. Ffynhonnell dda o neithdar.
Coeden Diwlip	<i>Liriodendron tulipifera</i>			x									x	Gall dyfu i fod yn goeden fawr iawn. Mae iddi flodau mawr siâp tiwlip ar ddechrau'r haf.
Coeden Cnau Ffrengig	<i>Juglans regia</i>		x										x	Yn cynhyrchu cnau ac yn addas ar gyfer plannu ffurfiol.
Coeden Cnau Ffrengig, Ddu	<i>Juglans nigra</i>		x										x	Yn cynhyrchu cnau ac yn addas ar gyfer plannu ffurfiol.
Gwifwrnwydden	<i>Viburnum lantana</i>	x					x	x	x				x	Yn naturiol brin yn Sir Benfro.
Yswydden Wylt (llwyn)	<i>Ligustrum vulgare</i>	x							x				x	Yn well na'r <i>griselinia</i> . Yn hawdd ei chynnal a'i chadw ar ffurf gwrych/perth.
Cerddinen Wylt	<i>Sorbus torminalis</i>	x			x			x			x		x	Yn llawer prinnach a mwy ei maint na'r <i>Sorbus aucuparia</i> . Yn dda am ffurfio crachgoed. Dim tystiolaeth yn Sir Benfro o aildyfiant diweddar o hadau.
Helygen, Bêr	<i>Salix pentandra</i>		x					x						Ddim fel arfer yn cael ei phlannu.
Helygen, Glustiog (llwyn)	<i>Salix aurita</i>	x						x	x		x	x		Yn gwneud yn dda ar safleoedd sy'n draenio'n wael. Yn croesi â rhywogaethau helyg eraill. Dewis posibl yn lle'r Onnen fel coeden letyol ar gyfer Bryoffytau.
Helygen (llwyn)	<i>Salix caprea</i>	x						x	x	x	x	x		Yn gwneud yn dda ar safleoedd sy'n draenio'n wael. Dewis posibl yn lle'r Onnen fel coeden letyol ar gyfer Bryoffytau.
Helygen, Lwyd	<i>Salix atrocinerea</i>	x						x	x		x	x		Perthog. Yn gwneud yn dda ar safleoedd sy'n draenio'n wael ac ar briddoedd gwael. Dewis posibl yn lle'r Onnen fel coeden letyol ar gyfer Bryoffytau.
Ywen	<i>Taxus baccata</i>	x			x								x	Un o'r ychydig gonwydd sy'n frodorol i'r Deyrnas Unedig. Mae'r dail a'r hadau'n wenwynig.
Ywen, Wyddelig	<i>Taxus baccata</i>			x									x	Ffurf bigfain/golofnog sy'n dda ar gyfer plannu addurnol.
Rhybudd: Canllaw yn unig yw hwn, a dylid ei ddefnyddio gydag arweiniad arbenigol i sicrhau dewisiadau priodol ar gyfer y lleoliad penodol.														
Rhybudd: Defnyddiwch fyffer addas ger safleoedd gwarchoddedig er mwyn amddiffyn integredd y nodweddion gwarchoddedig.														
Rhybudd: Rhowch ystyriaeth i werth cyfredol y safle o ran ei fioamrywiaeth. Gall plannu coed yn y cyd-destun anghywir leihau gwerth cyffredinol yr ardal o ran ei fioamrywiaeth, ac efallai na fydd yn briodol.														
Nodwch: Yn achos gerddi, cyfeiriwch at wefan y Grŵp Gweithredu Coed a Dylunio (TDAG): http://www.tdag.org.uk/about-tdag.html														
Nodwch: Mae coed wedi'u naturioli/brodorol yn cyfeirio at Sir Benfro, ac nid o reidrwydd at y Deyrnas Unedig ehangach.														
Nodwch: I gael rhestr o rywogaethau anffroddorol ymledol y dylid eu hosgoi, cyfeiriwch at y Cynllun Gweithredu ar Rywogaethau Anffroddorol Ymledol (INNS) ar gyfer Sir Benfro, yma: https://www.sir-benfro.gov.uk/bioamrywiaeth/cynlluniau-a-chanllawiau-partneriaeth-natur-sir-benfro														
* SDCau: gall fod yn ddefnyddiol mewn Cynllun Draenio Trefol Cynaliadwy, ond nid o reidrwydd yn agos at bibellau/danciau, ac ati.														

Arwyddocâd hanesyddol

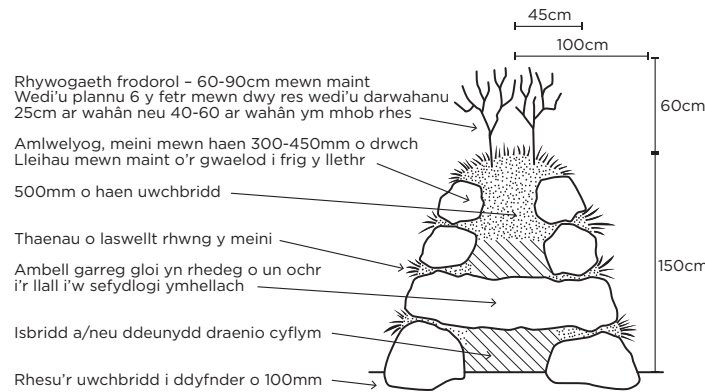
- Mae'n bwysig cofio am gloddiau Sir Benfro bod y mwyafrif helaeth o'r cloddiau sy'n bodoli heddiw yn Sir Benfro yn nodweddion ffiniau hanesyddol.
- Gellir gweld y rhain ar fapiau'r Degwm - sy'n gynharach na Deddf Cau Tir 1845.
- Drwy edrych ar faint y caeau yn Sir Benfro credir bod llawer ohonynt yn hŷn na 1845.

Diddordeb ecolegol a chysylltiadau rhwng cynefinoedd

- Mae cadernid strwythur y cloddiau yn Sir Benfro wedi golygu eu bod wedi goroesi yn y tymor hir i gynhyrchu cynefin ecolegol gwerthfawr, a chysylltiadau rhwng cynefinoedd.
- Hefyd mae coed a rhywogaethau coediog yn tyfu ar y cloddiau ond yn un rhan o'r budd ecolegol a ddaw yn sgîl y cloddiau, gan eu bod hefyd yn cynnal:
 - Fflora megis blodau gwyllt, rhedyn a gweiriau ac ati sy'n tyfu ar hyd ochrau a gwaelodion y cloddiau.
 - Ffawna - megis dormouse, brân goesgoch ac adar ac anifeiliaid eraill sy'n defnyddio'r cloddiau fel coridorau a chartrefi.

Nodweddion ffiniau

- Mae cloddiau Sir Benfro yn strwythur rhagorol i greu ffiniau gan eu bod yn cysgodi ac yn creu cysylltiadau â pherthi cyfagos yn ogystal â chynorthwyo i ryngweithio â thirwedd Sir Benfro. Mae cloddiau yn addas ym mhob amgylchedd bron, o gaeau amaethyddol, tirweddau trefol yn ogystal â ffiniau tai a gerddi.



Adeiladu Clawdd

- Mae clawdd Sir Benfro yn amrywio'n fawr ar hyd a lled y sir o ran eu golwg; o'r modd yr adeiladwyd y clawdd, ei faint, ei gyflwr a'r rhywogaethau y mae'n eu cynnal.
- Y dull adeiladu mwyaf cyffredin yw cynhyrchu strwythur graddedig sydd wedi'i wynebu â charreg a haen o dyweirch rhwng y cerrig.
- Mae maint y garreg fel arfer yn mynd yn llai wrth fynd i fyny ochr y clawdd.
- Mae'r gwaith adeiladu mewnol yn cynnwys deunydd draenio rhydd yn y gwaelod hyd at tua hanner ffordd, gyda'r lle sy'n weddill wedi'i lenwi ag uwchbridd i alluogi plannu rhywogaethau brodorol ar hyd pen y clawdd.

SDCau - Systemau Draenio Cynaliadwy

- Gall cloddiau Sir Benfro hefyd fod yn ddefnyddiol o ran bod yn gymorth i ddraenio ar safleoedd datblygu oherwydd:
 - Bod clawdd yn cynyddu'r arwynebedd sy'n atal y dŵr.
 - Bod cloddiau fel arfer yn ymgorffori planhigion a choed sy'n atal y glaw ac yn amsugno dŵr.
- Gall y clawdd hefyd fod yn rhwystr ffisegol, lled-hydraidd all amddiffyn rhag llifogydd ar dir cyfagos.

'Sylwi ar wrychoedd'

Ardaloedd agored iawn

Lle mae ardaloedd agored iawn megis Penrhyn Dewi, fel arfer dim ond tyweirch a blodau gwyllt sydd i'w gweld ar ben y cloddiau, a choedach hwnt ac yma ar hyd y clawdd megis:

- Y ddraenen ddu
- Eithin
- Y ddraenen wen

Ardaloedd llai agored

Mewn ardaloedd sy'n dal yn lled agored fydd yn cyfyngu coed mwy o faint rhag gwreiddio, bydd y cloddiau fel arfer yn cynnal gwrychoedd parhaus yn strwythurol gyda mwy o amrywiaeth o rywogaethau megis:

Coed llai

- Coed afalau surion
- Gwifwrnwydden
- Celyn
- Cyll

Rhywogaethau perthi

- Y ddraenen wen
- Ysgawen
- Y ddraenen ddu
- Prifet gwyllt

Ardaloedd Cysgodol

Bydd cloddiau a leolir mewn ardaloedd mwyaf cysgodol rhag yr elfennau fel rheol yn cynnal amrywiaeth o goed o wahanol feintiau o goed mawr i wrychoedd sydd wedi hen sefydlu a gall hyd yn oed rhywogaethau dringo hefyd fod yn bresennol:

Rhywogaethau coed coed mwy o faint

- Onnen
- Llwyfen
- Sycamorwydden
- Derw

Rhywogaethau llai

- Y ddraenen wen
- Ysgawen
- Y ddraenen ddu
- Cyll
- Prifet gwyllt
- Piswydden
- Cwytros

Rhywogaethau'dringol'

- Gwyddfid
- Rhosyn gwyllt





Cloddiau a gwrychoedd cysylltiedig

- Mae tirwedd ac amgylchedd Sir Benfro yn golygu bod rhai ardaloedd o'r sir yn fwy agored nag eraill.
- Mae hyn yn ei dro yn lleihau gallu rhai rhywogaethau rhag gwreiddio.
- Mae hyn yn creu amrywiaeth mawr o ran siâp a ffurf y gwrychoedd a gynhelir gan Gloddiau Sir Benfro; o eithin gwasgaredig yn tyfu ar hyd cloddiau ym Mhorth-glais, i resi llinellol aeddfed o goed yn tyfu ar ben cloddiau yn Nhrefdraeth.
- Mae'n bosibl amcanu pa mor agored yw ardal yn Sir Benfro drwy sylwi ar y rhywogaethau penodol a gweld pa mor fawr y maent wedi tyfu mewn ardal benodol.



Deddfwriaeth

- Mae perthi a gwrychoedd yn nodwedd bwysig yn y dirwedd ac yn gynefin i lawer o rywogaethau o fywyd gwyllt.
- Hefyd mae nifer ohonynt o werth archeolegol a hanesyddol.
- Oherwydd hyn, mae'r rhan fwyaf o berthi cefn gwlad yn cael eu gwarchod gan y gyfraith o dan y Rheoliadau Perthi 1997.
- Mae gwrychoedd yn cael eu gwarchod lle clustnodir eu bod yn 'bwysig' yn y Rheoliadau; yn seiliedig ar feini prawf sy'n ymwneud â gwerth archeolegol, hanesyddol, bywyd gwyllt neu dirwedd.
- Rheoliadau Perthi 1997
www.legislation.gov.uk/uksi/1997/1160/made

Gwybodaeth bellach

Am ragor o wybodaeth, ewch i:

www.pembrokeshirecoast.wales/default.asp?PID=655

Noder os gwelwch yn dda:

Bwriad y daflen hon yw bod yn ganllaw defnyddiol a syml ac ni ddylid ei hystyried yn ddehongliad llawn o'r gyfraith. Os oes gennych unrhyw amheumon, cofiwch gysylltu â ni:

Rheoli Datblygu

Awdurdod Parc Cenedlaethol Arfordir Penfro

Parc Llanion, Doc Penfro, SA72 6DY

Ffôn: 01646 624800

E-bost: dc@pembrokeshirecoast.org.uk

Swyddog Cynllunio Tirweddau

Y Tîm Cadwraeth

Cyngor Sir Penfro

Neuadd y Sir, Freeman's Way, Hwllfordd, SA61 1TP

Ffôn: 01437 775363

E-bost: conservationteam@pembrokeshire.gov.uk

TAFLEN TIRWEDD 2

Cyngor Sir Penfro

Awdurdod Parc Cenedlaethol Arfordir Penfro 2020



Cloddiau Sir Benfro

Canllaw byr i nodwedd eiconig o dirwedd Sir Benfro



Parc Cenedlaethol Arfordir Penfro
Pembrokeshire Coast National Park

Atodiad 10 Gwefannau a Dogfennau Defnyddiol

Gwefannau defnyddiol:

[Amphibian and Reptile Conservation Trust](#)

[Association of Local Environmental Records Centre](#)

[Bat Conservation Trust](#)

[Buglife – The Invertebrate Conservation Trust](#)

[Bumblebee Conservation Trust](#)

[Butterfly Conservation Wales](#)

[Cyngor Sir Gaerfyrddin](#)

[Cyngor Sir Ceredigion](#)

[Chartered Institute of Ecology and Environment Management](#)

[Joint Nature Conservation Committee \(JNCC\)](#)

[Cyfoeth Naturiol Cymru:](#)

[Partneriaeth Natur Sir Benfro:](#)

[Awdurdod Parc Cenedlaethol Arfordir Penfro](#)

[Cynllun Gweithredu Lleol ar Fioamrywiaeth](#)

[Plantlife Cymru](#)

[Royal Society for the Protection of Birds \(RSPB\)](#)

[Cymdeithas Ecolegwyr Llywodraeth Leol](#)

[Ymddiriedolaeth Bywyd Gwyllt De a Gorllewin Cymru](#)

[Partneriaeth Bioamrywiaeth Cymru:](#)

[Canolfan Gwybodaeth Bioamrywiaeth Gorllewin Cymru](#)

Dogfennau Defnyddiol

[Cod Ymarfer ar gyfer cynllunio a datblygu \(BS 420202:2013\), y Sefydliad Safonau Prydeinig.](#)

[Cynllun Datblygu Lleol \(2013 2021\) Cyngor Sir Penfro](#)

[Awdurdod Parc Cenedlaethol Arfordir Penfro. Cynllun Datblygu Lleol](#)

<https://llyw.cymru/sites/default/files/publications/2021-02/polisi-cynllunio-cymru-rhifyn-11.pdf>

[Nodyn Cyngor Technegol 5, Cadwraeth a Chynllunio Natur \(2009\), Llywodraeth Cymru.](#)

[Arolygon Ystlumod i Ecolegwyr Proffesiynol: Canllawiau Arferion Da, Rhifyn 3 \(2016\),](#)

[Ymddiriedolaeth Cadwraeth Ystlumod.](#)

[Gorchymyn Cynllunio Gwlad a Thref \(Datblygu Cyffredinol a Ganiateir\) 1995 \(fel y'i diwygiwyd\).](#)

Gwybodaeth ddefnyddiol arall

Mae Canllawiau Adrodd ar Arolygon Ecolegol a rhestr yn adnabod Arolygwyr Ystlumod Trwyddedig ac Ecolegwyr lleol ar gael ar gais gan Ecolegydd Cynllunio Arbenigol Cyngor Sir Penfro. Mae'r manylion cyswllt yn Atodiad 2: Cysylltiadau Cynllunio a Bioamrywiaeth Lleol. Noder nad yw bod yn rhan o'r rhestr hon yn golygu argymhelliad gan Gyngor Sir Penfro ac Awdurdod Parc Cenedlaethol Arfordir Penfro.

Mae map rhyngweithiol o gymwysiadau tyrbinau gwynt yn y Sir sy'n galluogi i effeithiau cronus posibl tyrbinau mewn ardal benodol gael eu hasesu yn ogystal â'u heffaith debygol ar fywyd gwyllt i'w gael yn www.pembrokeshirecoast.org.uk

Atodiad 11 Datblygiadau ar Fawn a Defnyddio Mawn⁸ Gwastraff Oddi ar y Safle

Deddfwriaeth a Pholisi

Mae **Deddf yr Amgylchedd (Cymru) 2016** yn cyflwyno'r cysyniad o "reoli adnoddau naturiol yn gynaliadwy". Mae hyn yn golygu—

(a) defnyddio adnoddau naturiol mewn modd ac ar raddfa a fydd yn cynorthwyo i gyflawni'r amcan o ddiwallu anghenion y genhedlaeth bresennol heb beryglu gallu cenedlaethau'r dyfodol i ddiwallu eu hanghenion nhw, a chyfrannu at gyflawni'r nodau llesiant yn adran 4 Deddf Llesiant Cenedlaethau'r Dyfodol (Cymru) 2015

(b) cymryd camau eraill a fydd yn cynorthwyo i gyflawni'r amcan hwnnw

(c) peidio â chymryd camau a fydd yn rhwystro'r amcan hwnnw rhag cael ei gyflawni.

Un o'r 5 Egwyddor Cynllunio Allweddol a nodir yn **Rhifyn 11 Polisi Cynllunio Cymru** yw defnyddio adnoddau yn y ffordd orau. Mae defnyddio adnoddau'n effeithlon – yn cynnwys tir – yn sail i ddatblygu cynaliadwy.

Mae gan y system gynllunio rôl hollbwysig o ran galluogi datblygiadau i wrthsefyll newid hinsawdd, datgarboneiddio cymdeithas a datblygu economi gylchol er budd yr amgylchedd adeiledig a'r amgylchedd naturiol fel ei gilydd, ynghyd â chyfrannu at gyflawni'r nodau llesiant. Mae'r canlyniadau cenedlaethol creu lleoedd cynaliadwy sy'n arwain o'r egwyddor hwn yn cynnwys defnyddio adnoddau yn y ffordd orau ac atal gwastraff.

Yr Adnodd Mawn

Deunydd gwaddodol yw mawn. Fel arfer, mae'n frown tywyll neu'n ddu. Mae'n cynnwys gweddillion planhigion a deunydd organig sydd wedi pydru'n rhannol ac a gedwir mewn amodau anaerobig mewn amgylchedd sydd, yn ei hanfod, yn llawn dŵr.

Ceir dau brif fath o fawn:

1. Mae'r haen uchaf (acrotelm) yn eithaf ffibrog ac mae'n cynnwys gwreiddiau planhigion ac ati. Mae mawn acrotelmig sydd mewn cyflwr da, yn wlyb. Dyma'r rhan o'r mawn a all sychu yn ystod yr haf neu yn ystod cyfnodau o sychder. Mae dŵr yn symud yn gymharol gyflym trwy fawr acrotelmig.

2. Mae'r haenau isaf (catotelm) yn hynod amorffaid. Maent yn cynnwys llawer iawn o ddŵr ac maent yn tueddu i fod â chryfder tynnol isel iawn. Mae dŵr yn symud yn gymharol araf trwy'r catotelm. Mae strwythur mawn catotelmig yn tueddu i chwalu'n llwyr wrth iddo gael ei gloddio a'i drafod.

Mae mawndiroedd yn storio llawer o garbon. Pan gaiff y mawn ei adael heb i neb amharu arno, caiff y carbon ei gadw'n ddiogel yn y mawn. Dim ond pan gaiff y mawn ei ddraenio, ei losgi neu ei orbori y bydd problemau'n codi. Bydd yr arfer o gloddio mawn yn rhyddhau

⁸ Gellir gweld yr haen ar wefan Awdurdod y Parc Cenedlaethol yma:

[Pembrokeshire Coast National Park Authority: \(arcgis.com\)](http://arcgis.com)

'Y dylid defnyddio'r haen hon gyda chryn ofal, gan ei bod yn bosib o hyd fod yno ardaloedd o fawn dwfn nad ydynt wedi'u dangos ac ardaloedd a ddangosir fel rhai mawn dwfn nad ydynt, efallai, yn rhai mawn dwfn. Fel rhagofal, lle ceir amheuaeth o fawn dwfn, dylid cynnal arolwg mawn.

llawer o garbon o'r mawn, a hefyd bydd carbon yn cael ei ryddhau o ardaloedd a gaiff eu draenio. Trwy gloddio cyn lleied o fawn â phosibl, bydd modd lleihau faint o garbon a gaiff ei ryddhau, ac o ganlyniad bydd modd lleihau'r cyfnod ad-dalu carbon sy'n gysylltiedig â datblygiadau ar fawn.

Os bydd mawn wedi'i gloddio yn cael ei fwrw heibio, os yw'r deiliad yn bwriadu ei fwrw heibio neu os yw hi'n ofynnol i'r deiliad ei fwrw heibio, yna caiff ei ddsbarthu fel gwastraff. Oni ellir sicrhau y caiff y mawn gwastraff ei ddefnyddio at ddibenion adeiladu yn ei gyflwr naturiol ar y safle y cafodd ei gloddio, bydd yn ddarostyngedig i fesurau rheoleiddio Cyfoeth Naturiol Cymru (CNC).

Caiff yr opsiynau rheoli a argymhellir ar gyfer ddatblygiadau ar fawn eu seilio ar yr hierarchaeth wastraff:

Atal

Yr opsiwn rheoli gorau o safbwynt mawn ar safle datblygu yw cynllunio'r datblygiad mewn modd a fydd yn sicrhau bod y mawn yn cael ei adael ar y safle pa bryd bynnag y bo modd. Gellir gwneud hyn trwy flaengynllunio, trwy gynnal archwiliadau cynhwysfawr ar y safle a thrwy ddefnyddio Cynlluniau Rheoli Mawn neu gynlluniau rheoli adnoddau naturiol ac asesu dulliau adeiladu amgen e.e. gosod seilbyst. Trwy ystyried y technegau hyn yn gynnar yn y broses, bydd modd i ddatblygwyr atal/lleihau'r angen i gloddio mawn a chynhyrchu mawn gwastraff.

Ei ddefnyddio ar y safle

Os na ellir osgoi'r angen i gloddio mawn, yn gyntaf dylai'r datblygwyr roi blaenoriaeth i ddefnyddio'r mawn dan sylw ar y safle trwy ymchwilio i gyfleoedd adfer – yn wahanol i fawn acrotelmig, mae mawn catotelmig yn dda iawn ar gyfer ei ddefnyddio mewn argaeau mawn, byndiau cyfuchlin ac ati. Dylai'r gweithgareddau hyn leihau faint o garbon a ollyngir a chynyddu'r budd ecolegol.

Opsiynau oddi ar y safle: Ffyrdd o ddefnyddio mawn a ffyrdd o'i ailgylchu/adfer/trin

Ar ôl dihybyddu ffyrdd o ddefnyddio mawn ar y safle, efallai y bydd mawn gwastraff wedi'i gloddio yn addas i'w ddefnyddio oddi ar y safle o fewn yr ardal leol. Dylid nodi hyn yn y cynllun rheoli mawn, yn cynnwys brasamcan o swm y mawn y bwriedir ei ddefnyddio ym mhob achos, y canlyniad terfynol arfaethedig, cyfiawnhad o addasrwydd y mawn a chyfiawnhad o'r angen am y symiau penodol o fawn.

Storio

Gall deunyddiau hynod organig fel mawn gael effaith ddinistriol ar gyrsiau dŵr pe baent yn cael eu golchi oddi ar y mannau lle cânt eu storio. Ymhellach, mae'n bwysig defnyddio'r mawn cyn gynted â phosibl ar ôl iddo gael ei gloddio (er mwyn lleihau cysylltiad y mawn â'r aer) a chadw'r mawn yn llaith er mwyn lleihau faint o garbon a gaiff ei ryddhau.

Gwaredu

Gall gwaredu mawn, yn enwedig mawn catotelmig, arwain ar nifer o broblemau oherwydd ei gryfder tynnol isel iawn a'r ffaith ei fod yn llawn dŵr, e.e.

- Yn ôl pob tebyg, ni all ddal llawer o bwysau, a bydd hyn yn ei wneud yn beryglus i bobl neu anifeiliaid a fydd yn cerdded arno, oni chaiff ei ddefnyddio'n gywir. Ceir enghreifftiau o argaeau mawn a byndiau cyfuchlin isel sydd wedi'u gwneud o fawn catotelmig. Mae da byw yn defnyddio'r argaeau a'r byndiau hyn i symud o gwmpas; fodd bynnag, nid ydynt yn fwy na 30cm o uchder.

- Mae'n debygol iawn y bydd y mawn yn llithro ac yn symud. Gall glaw trwm beri i hyn ddigwydd. Fodd bynnag, dim ond os caiff y mawn ei ddefnyddio'n anghywir, neu os caiff ei ailbroffilio mewn modd a fydd yn atal llystyfiant rhag tyfu arno, y bydd hyn yn digwydd.
- Y potensial y bydd dŵr ffo halogedig yn llifo oddi arno eto os caiff ei ddefnyddio mewn modd anghywir.

Os caiff mawn ei gloddio, ac os bydd angen iddo gael ei reoli fel gwastraff, bydd yn ofynnol mynd ati i ddisgrifio ac ystyried ei gyflwr ar ôl iddo gael ei gloddio.

Bydd tueddiad y mawn gwastraff i lifo yn nodwedd allweddol wrth benderfynu a ellir ei roi mewn safle tirlenwi, ai peidio – h.y. os caiff ei ddsbarthu fel hylif, ni ellir ei roi mewn safle tirlenwi heb iddo gael ei drin mewn rhyw ffordd.